



## Nieuwsbrief Empese en Tondense Heide

FASE 2 | Voor geïnteresseerden

Nummer 7 - februari 2023

### Natuurherstel

De Empese en Tondense Heide is een weids en open gebied waar je nog restanten kunt vinden van een bijzondere vegetatie van droge en natte heide, blauwgrasland en nat schraalland afgewisseld met vennen. De waarde voor het natuurbehoud van de kwetsbare natuur op de Empese en Tondense Heide is bijzonder groot.

Provincie Gelderland, Waterschap Vallei en Veluwe en Natuurmonumenten realiseren samen de juiste omstandigheden waardoor de natuurlijke en afwisselende vegetatie in het Natura 2000-gebied Empese en Tondense Heide kan terugkeren. De natuurherstelmaatregelen zijn vastgelegd in het beheerplan landgoederen Brummen. Met het tegengaan van het dichtgroeien van het open gebied, het herstellen van het hydrologische systeem op basis van oude landschapsvormen en het daarmee verbeteren van het leefgebied van planten- en diersoorten zal de Empese en Tondense Heide zich verder kunnen ontwikkelen tot een prachtig natuurgebied.

#### Fase 2

Graag nemen we u mee in de maatregelen die we willen gaan treffen in fase 2. Tussen 2012 en 2014 zijn de eerste herstelmaatregelen uitgevoerd. In 2022 werken we in een ander deel van de Empese en Tondense Heide. Het leefgebied van zeldzame planten- en diersoorten wordt versterkt door de oppervlakte te vergroten en het gebied minder voedselrijk te maken. De maatregelen zijn gericht op het langer vasthouden van gebiedseigen water, het ondieper maken of dempen van beken en sloten en het afgraven van de bovenste grondlaag met decennialange bemesting.



### Robuuste natuur met een gezonde waterhuishouding

**De regen blééf maar vallen de afgelopen periode. Dat geeft in ons land vaak overlast. Maar in de gebieden waar al natuurlijke klimaatbuffers zijn aangelegd, krijgen natuurlijke processen de ruimte. Hierdoor groeien ze mee met klimaatverandering, waar mens en natuur van profiteren. Natuurmonumenten werkt al sinds lange tijd mee aan de aanleg van natuurlijke klimaatbuffers en ziet dat deze klimaatbuffers een oplossing zijn voor wateroverlast en droogte.**

#### Natuurlijke spons

Robuuste, aaneengesloten natuurgebieden met een gezonde waterhuishouding zijn beter bestand tegen weersextremen als gevolg van klimaatverandering. Het creëren van natuurlijke klimaatbuffers biedt kansen om water in tijden van overlast te bergen en in tijden van droogte vertraagd af te voeren en zo dus te laten werken als natuurlijke sponzen.

Klimaatbuffers alleen zijn echter niet genoeg. Uit veel natuurgebieden lekt oppervlakte- en grondwater weg omdat

omliggende gronden droog gehouden worden met greppels, drainagebuizen en sloten. Door buffer- of overgangszones rond natuurgebied Empese en Tondense heide in te richten, kan het gebied veel meer water vasthouden en kunnen grondwaterreserves worden opgebouwd om droge tijden te doorstaan en de natuurkernen te beschermen.

#### Winst voor de natuur

De gezonde waterhuishouding van de Empese en Tondense Heide levert straks nieuwe begroeiing op zoals natte heide, nat heischraal grasland en blauwgrasland. Na het hydrologisch herstel verwachten we dat het grondwater weer tot in de wortelzone van de planten kan komen, omdat het niet langer door sloten wordt afgevoerd. Nieuwe planten zorgen ook weer voor nieuwe insecten en andere bewoners, oftewel een toename van biodiversiteit. Dat is goed nieuws want als de biodiversiteit hoger is, is het ecosysteem robuuster en kunnen planten en dieren er gemakkelijker overleven.

# Fotoverslag afgelopen periode

Op maandag 10 oktober 2022 zijn de eerste werkzaamheden van start gegaan. De resultaten hiervan zijn duidelijk zichtbaar. De met folie en grond afgedekte vennen zijn uitgegraven en op diverse plekken zijn bomen, bos en struiken verwijderd.

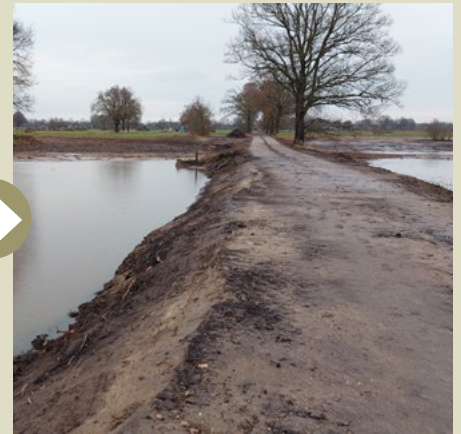
Grond- en regenwater hebben de vennen inmiddels weer gevuld. Verder is er gestart met het opschonen van de te dempen

greppels om ervoor te zorgen dat er geen voedselrijke lagen achterblijven in het terrein. Ook is er een start gemaakt met het uitgraven van randsloten om overtollig (grond)water vanaf particuliere gronden af te kunnen voeren.

Maar liefst 10.000 m<sup>3</sup> voedselrijke toplaag met decennialange bemesting is inmiddels verwijderd. Door de schrale grond die zo

ontstaat en doordat het grondwater weer tot in de wortelzone van de planten kan komen, is het mogelijk dat de natuurlijke en afwisselende plantensoorten van de Empese en Tondense Heide weer terugkeren.

Bekijk de werkzaamheden van de afgelopen periode in het fotoverslag hieronder.



## Afgraven voormalige agrarische percelen

Van de voormalige agrarische percelen tussen het Van Hasseltpaadje en de Lage Steenweg is de voedselrijke toplaag met decennialange bemesting afgegraven. Bij het afgraven is het oorspronkelijke reliëf gevolgd.

## Graven flauwe taluds bij hoogteverschillen

Om hoogteverschillen in het terrein te overbruggen, zijn er flauwe taluds gegraven. Dit vergemakkelijkt het maaien. Het is een belangrijk uitgangspunt dat de percelen in principe machinaal onderhoudbaar moeten zijn.

## Voorbereiden aanleg voorde (doorwaadplaats)

Op deze plek aan de Lage Steenweg komt na de zomer een voorde (doorwaadplaats). Het water kan hier van hoger gelegen gebied naar lager gelegen gebied stromen. Later in het project worden de verschillende laagtes in het gebied met elkaar verbonden.



## Graven randsloot

Om overtollig (grond)water vanaf particuliere gronden af te kunnen voeren, is een randsloot gegraven.

## Opschonen te dempen greppels

Er is gestart met het opschonen van de te dempen greppels. Het opschonen wordt gedaan zodat er geen (voedselrijke) lagen achterblijven in het terrein.

## Afvoeren grond

Het eerste deel afgegraven grond is zorgvuldig afgevoerd.

## Werkzaamheden komende periode

De komende weken worden de percelen aan de west- en oostzijde van de Veldbeek Noord en ten noorden van de Lage Steenweg geplagd. Op de lange duur verarmt de bodem hierdoor en krijgen zeldzame planten die hiervan houden een kans om zich te vestigen en te overleven. Daarnaast wordt er een randsloot gegraven om overtollig (grond)water vanaf de particuliere gronden langs de Hallsedijk af te kunnen voeren.



Veel vogelsoorten broeden ongeveer tussen 15 maart en 15 juli. Tijdens dit broedseizoen laten we de natuur zoveel mogelijk met rust en vinden alleen noodzakelijke werkzaamheden plaats. Met de aannemer is afgesproken dat tot uiterlijk 1 april 2023 grond kan worden afgevoerd. Deze werkzaamheden vinden onder ecologische begeleiding en binnen wettelijke kaders plaats.

## Watervergunning

Door de Waterwet worden eisen gesteld aan activiteiten in het watersysteem. Voor veel van deze activiteiten is alleen een melding voldoende. Er zijn ook activiteiten waarvoor een melding niet voldoende is, maar een vergunning moet worden aangevraagd. Deze vergunning heet de watervergunning. Het is een gebundelde vergunning voor verrichtingen van activiteiten in oppervlaktewater of met grondwater. Het eerste deel van de watervergunning aanvraag is ingediend en begin december zijn aanvullende gegevens aangeleverd. Het is de verwachting dat begin februari 2023 het eerste deel van de watervergunning aanvraag door het waterschap verleend wordt en vervolgens is in te zien op de website [www.vallei-veluwe.nl/toptaken/vergunning-aanvragen](http://www.vallei-veluwe.nl/toptaken/vergunning-aanvragen). De watervergunning aanvraag voor het tweede deel - het dempen van het noordelijke deel van de Veldbeek - zal medio maart/april 2023 worden ingediend.

## Nieuwe stuwen in de Zilvense Broekbeek

Twee van de drie stuwen in de Zilvense Broekbeek worden door het waterschap vervangen. Het is de verwachting dat het waterschap vanaf 23 februari 2023 kan starten met de aanleg van de twee nieuwe stuwen.

## Soort uitgelicht: blauwe zegge

Blauwe zegge is een overblijvend kruid dat behoort tot de cypergrassenfamilie. De bladeren zijn blauwachtig. De stengel is bleek, scherp en typisch driehoekig. De grassoort bloeit in april en mei met opvallende gele bloemen op lange stelen.

Blauwe zegge komt voor in vochtige gras- en hooilanden en op natte heiden. De zegge geeft een prachtige blauwe gloed aan het landschap, vandaar de naamgeving 'blauwgraslanden'. In blauwgraslanden groeien plantensoorten die nu zeldzaam geworden zijn. Blauwe zegge is zo'n zeldzame soort,

net als Spaanse ruit, klokjesgentiaan, blauwe knoop en verschillende orchideeën. De bijzondere planten in blauwgraslanden trekken zeldzame vlinders aan als het heideblauwtje en de zeer zeldzame ijsvogel-



vlinder. Door voedselverrijking, verzuring en ontwatering zijn blauwgraslanden en daarmee de bijbehorende specifieke planten- en diersoorten vrijwel geheel uit ons land verdwenen.



## Meer weten? Kijk op [www.nm.nl/natuurherstel-empe-tonden](http://www.nm.nl/natuurherstel-empe-tonden)

Uitgave van Natuurmonumenten  
Beheereenheid Zuid-Veluwe en IJsselvallei  
Vrijenbergweg 24b | 7371 AA Loenen  
E [empetonden@natuurmonumenten.nl](mailto:empetonden@natuurmonumenten.nl)  
T (055) 312 55 00

Contact  
Gebiedsboswachter Ruud Wantia  
E [r.wantia@natuurmonumenten.nl](mailto:r.wantia@natuurmonumenten.nl)  
T (06) 82 10 69 42

Aanmelden nieuwsbrief  
Meld u aan via [empetonden@natuurmonumenten.nl](mailto:empetonden@natuurmonumenten.nl)

Afmelden nieuwsbrief  
Meld u af via [empetonden@natuurmonumenten.nl](mailto:empetonden@natuurmonumenten.nl)