

De kracht van het Noorden

Bouwstenen voor een groen en vitaal Noord-Nederland

Inhoud

VOORWOORD	3
OPGAVEN EN TRANSITIES	4
EIGEN KRACHT	6
De waarden en potenties van Noord-Nederland	7
Noord-Nederland: onderdeel van de Waddenregio en contramal van de Randstad	9
Rijkdom aan landschappen en natuur: van de Wadden tot het esdorpenlandschap	10
UITGANGSPUNTEN	13
Water en bodem als leidend principe voor een natuurinclusief en biodivers Noord-Nederland	14
Herstel het watersysteem voor een zelfvoorzienend Noord-Nederland	15
VISIE OP NATUUR EN LANDSCHAP	16
Natuuragenda	17
Landschapsagenda	19
KOPPELKANSEN	20
Voedsel	21
Wonen, werken en energie	23
Toerisme en recreatie	25
HOE NU VERDER	26

Voorwoord

Aanleiding

Nederland staat aan de vooravond van een grote transitie van het landelijke gebied. Veel zaken die jaren vooruitgeschoven zijn, dulden geen verder uitstel en vragen nu om een integrale aanpak. Eind 2022 heeft het kabinet in een viertal brieven hiervoor de contouren aangegeven. Naast de noodzakelijke transitie van de landbouw, gaat het om klimaatadaptatie, aanpak van veenoxidatie, herstel van de biodiversiteit, verbetering van de waterkwaliteit en het (weer) sturend laten zijn van water en bodem als ordenend principe. En op de VN-top over biodiversiteit in december 2022 hebben 200 landen afgesproken dat in 2030 zeker 30% van al het land en water op aarde beschermd gebied moet zijn.

Niet alleen in het landelijk gebied spelen grote opgaven, ook vanuit infrastructuur en verstedelijking is er veel gaande. Vanuit bestuurlijk Noord-Nederland ligt er het aanbod 'Bouwstenen voor het Deltaplan', waarbij de investeringen in spoorverbindingen waaronder de Lelylijn worden gekoppeld aan een forse verstedelijkingsopgave in Groningen, Fryslân en Drenthe. Rijk en provincies maken eind 2023 afspraken om de ruimtelijke puzzel op het gebied van woningbouw, infrastructuur, energie, natuur en landbouw naar de praktijk te vertalen, waarbij water en bodem sturende principes zijn.

Al deze ontwikkelingen waren voor de noordelijke natuurorganisaties (Natuurmonumenten, Staatsbosbeheer, Het Drentse Landschap, Het Groninger Landschap, It Fryske Gea en de drie provinciale Natuur en Milieufederaties) aanleiding om een gezamenlijke visie te verkennen op de toekomst van Noord-Nederland. Wij vinden dat de kwaliteiten waar wij voor staan – natuur, landschap, ruimte en een schoon milieu – de basis vormen voor de brede welvaart en het economische perspectief

van het Noorden. En dat de toegevoegde waarde van het Noorden voor de rest van Nederland het grootste is als we deze kwaliteiten koesteren en verder uitbouwen. De huidige transitie van het landelijk gebied biedt daarvoor een uitgelezen kans.

Deze verkenning heeft geleid tot deze verhaallijn met verbeelding 'De kracht van het Noorden'. We schetsen in grote lijnen wat een integrale aanpak, vanuit een systemische benadering van landschap en natuur, biedt als aantrekkelijk en duurzaam perspectief. 'De kracht van het Noorden' is ons wenkend perspectief voor de regio en het begin van een gezamenlijk 'groen' aanbod vanuit Noord-Nederland aan het kabinet.

Opgaven en transities

De mondiale biodiversiteitscrisis gaat niet aan Groningen, Drenthe en Fryslân voorbij. Door verdwijnen van natuurlijk leefgebied, intensief grondgebruik en hoge milieudruk staan planten- en diersoorten sterk onder druk. Deze dalende trend gaat hand in hand met een vervlakking van het landschap. De oorspronkelijke kwaliteit en variatie, zo bepalend voor de identiteit van het Noorden, zijn in hoog tempo aan het verdwijnen. Het is niet voor niets dat de term 'landschapspijn' in Noord-Nederland is uitgevonden. Noorderlingen voelen zich verbonden met hun landschap en ervaren als geen ander de pijn als ze zich niet meer herkennen in het landschap waar ze geboren zijn. Naast de vervlakking drukken ook windmolens, zonneparken, distributiecentra en hoogspanningstracés in toenemende mate hun stempel op het landschap en dragen bij aan de vervreemding van inwoners met hun landschap.

Als gevolg van klimaatverandering komt er nog veel meer op ons af. Temperatuurstijging leidt tot veranderende neerslagpatronen met als resultaat meer perioden van zowel droogte als wateroverlast. De zoetwateraanvoer vanuit het Europees achterland zal veel meer gaan fluctueren en in droge zomers helemaal wegvallen. De zeespiegelstijging leidt tot verzilting langs de kust en dwingt ons om na te denken over de volhoudbaarheid van de kustverdediging en de waterafvoer, omdat het land steeds meer onder zeeniveau komt te liggen.

Alle aspecten samen hebben een sterk negatieve invloed op de biodiversiteit en daarmee op de veerkracht van onze natuurlijke leefomgeving en op onze samenleving. Onze omgang met de aarde moet alleen al uit welbegrepen eigenbelang dus drastisch wijzigen naar een aanpak die is gebaseerd op een klimaatneutrale, natuurinclusieve en circulaire samenleving waarbij we ook rekening moeten houden met grootschalige klimaatadaptatie en -mitigatie, omdat een deel van de ingezette veranderingen reeds onomkeerbaar zijn.

Dit tijdperk wordt gekenmerkt door ingrijpende transities zoals de landbouwtransitie naar een duurzame voedselproductie, de energietransitie naar opwekking van 100% hernieuwbare energie en de herstructurering en het energiezuiniger maken van de woningvoorraad. Al deze opgaven spelen tegelijkertijd en landen in de fysieke ruimte; ons landschap. Vanuit het besef dat juist de kernkwaliteiten van Noord-Nederland op het vlak van natuur, landschap en ruimtelijke kwaliteit liggen, willen we ons niet positioneren als overloop van de Randstad, maar inzetten op een visie en investeringsprogramma die juist bijdragen aan de versterking van deze kwaliteiten. Uitgaan van de kracht van het Noorden.

De basis hiervoor ligt volgens de natuurorganisaties in een robuuste en klimaatbestendige waterhuishouding, een stevig natuurwerk met een rijke biodiversiteit en een fijnmazig netwerk van landschapselementen, hand in hand met een toekomstperspectief voor natuurinclusieve landbouw.

We streven bij het uitwerken hiervan naar hernieuwde bondgenootschappen, bijvoorbeeld tussen natuur en landbouw, tussen landschap en recreatie en tussen rust en ruimte en gezondheid. Denkend vanuit het landschap en natuur zien wij volop mogelijkheden om ook stedelijke opgaven, zoals woningbouw en duurzame mobiliteit, een passende plek te geven in het geheel.

HOE TE LEZEN

Het lange termijnperspectief

Transities vragen structurele verandering en dat roept vaak weerstand op. De Rijksadviseurs voor de fysieke leefomgeving hebben laten zien dat we veel meer vanuit een wervend lange termijnperspectief moeten werken en de grote opgaven integraal moeten aanpakken. De toekomst krijgt dan een verleidende kracht. Deze benadering spreekt ons aan: hoe ziet Noord-Nederland er over 50 tot 100 jaar uit? En wat moeten we dan nu doen? Bij dit alles is het van belang te redeneren vanuit de bestaande kracht van het Noorden en vanuit een brede welvaartsbenadering. In welk land willen we volgende generaties laten wonen? Wat ons betreft een prachtig Noord-Nederland waar iedere Nederlander plezier van heeft.

Onze denklijn is opgebouwd uit vier delen:

1. Met het bepalen van de positie van Noord-Nederland in een grotere context en het belichten van de bijzondere waarden en rijkdom aan landschap en natuur, tonen we de eigen kracht van het Noorden.
2. Deze eigen kracht en de landschappelijke opbouw en karakteristiek van het Noorden, zijn voor ons leidende uitgangspunten voor een duurzame ontwikkeling van het Noorden.
3. Vanuit de landschappelijke benadering en het watersysteem als onderlegger – in nauwe samenhang met reliëf en bodem – wordt in kaart en tekst de basis gelegd voor een natuur- en landschapsagenda voor Noord-Nederland.
4. Op basis van het perspectief van het onderliggende watersysteem en de agenda voor natuur en landschap, schetsen we daarna kansen voor een aantal andere sectoren zoals de voedselproductie, wonen, werken, energie en recreëren. Het geheel geeft een eerste aanzet voor een integraal beeld, waarbij het Noorden uitgaat van de eigen kwaliteiten en zich niet als overloop van de Randstad positioneert.

EIGEN KRACHT

VAN HET NOORDEN

Noord-Nederland kenmerkt zich ten opzichte van de rest van het land door een hoog aandeel landelijk gebied (landbouw, natuur en open water) en een beperkte verstedelijking. Door de politiek wordt dit vaak beleefd als een achterstand in de ontwikkeling, maar voor Noorderlingen dragen natuur, landschap, rust en ruimte juist in belangrijke mate bij aan de kwaliteit van leven. Bij een visie op de toekomst van Noord-Nederland is het belangrijk om 'om te denken' en uit te gaan van deze kwaliteiten.

We brengen ze in dit hoofdstuk in beeld.

De waarden en potenties van Noord-Nederland



rust



identiteit



schoon water



levend erfgoed



ruimte



rijk platteland



levend agrarisch cultuurlandschap



donkerte



diversiteit in natuur



werelderfgoed



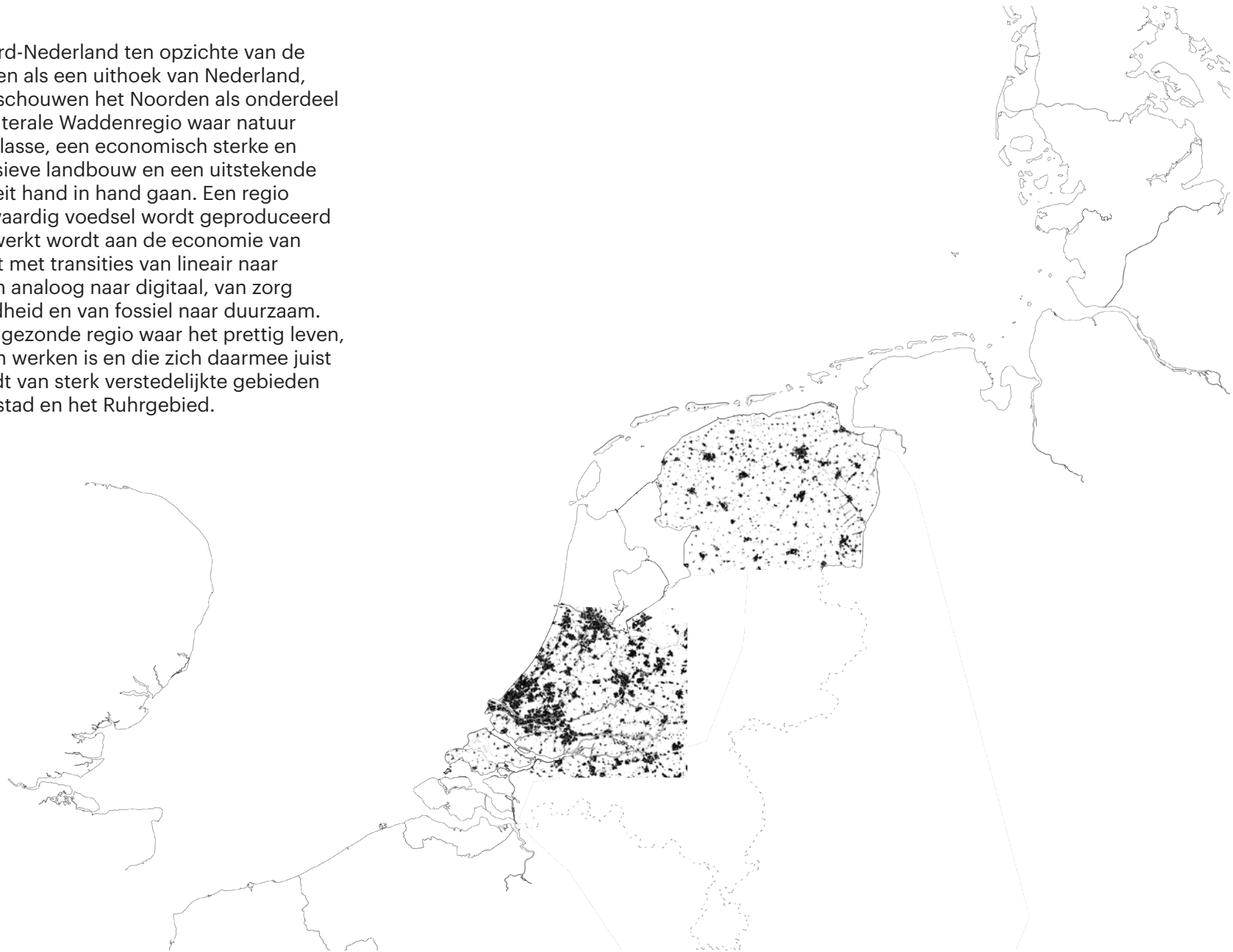
sterke kernen



schone lucht

Noord-Nederland: onderdeel van de Waddenregio en contramamal van de Randstad

Je kunt Noord-Nederland ten opzichte van de Randstad zien als een uithoek van Nederland, maar wij beschouwen het Noorden als onderdeel van een trilaterale Waddenregio waar natuur van wereldklasse, een economisch sterke en natuurinclusieve landbouw en een uitstekende woonkwaliteit hand in hand gaan. Een regio waar hoogwaardig voedsel wordt geproduceerd en waar gewerkt wordt aan de economie van de toekomst met transitie van lineair naar circulair, van analoog naar digitaal, van zorg naar gezondheid en van fossiel naar duurzaam. Kortom een gezonde regio waar het prettig leven, verblijven en werken is en die zich daarmee juist onderscheidt van sterk verstedelijkte gebieden als de Randstad en het Ruhrgebied.



Rijkdom aan landschappen en natuur: van de Wadden tot het esdorpenlandschap

Samen hebben de drie provincies een zeer rijk palet aan landschappen. De bodem vormt de basis: zand, veen en klei, gevormd door de werking van ijs, wind en water. In de loop der eeuwen is door de wisselwerking met natuur en mens een enorme diversiteit in landschap ontstaan van vrijwel ongerepte natuur tot kleinschalige cultuurlandschappen. En dat alles binnen handbereik!

Waddenzee

- duinen
- platen en slikken
- kwelders

Kleilandschap

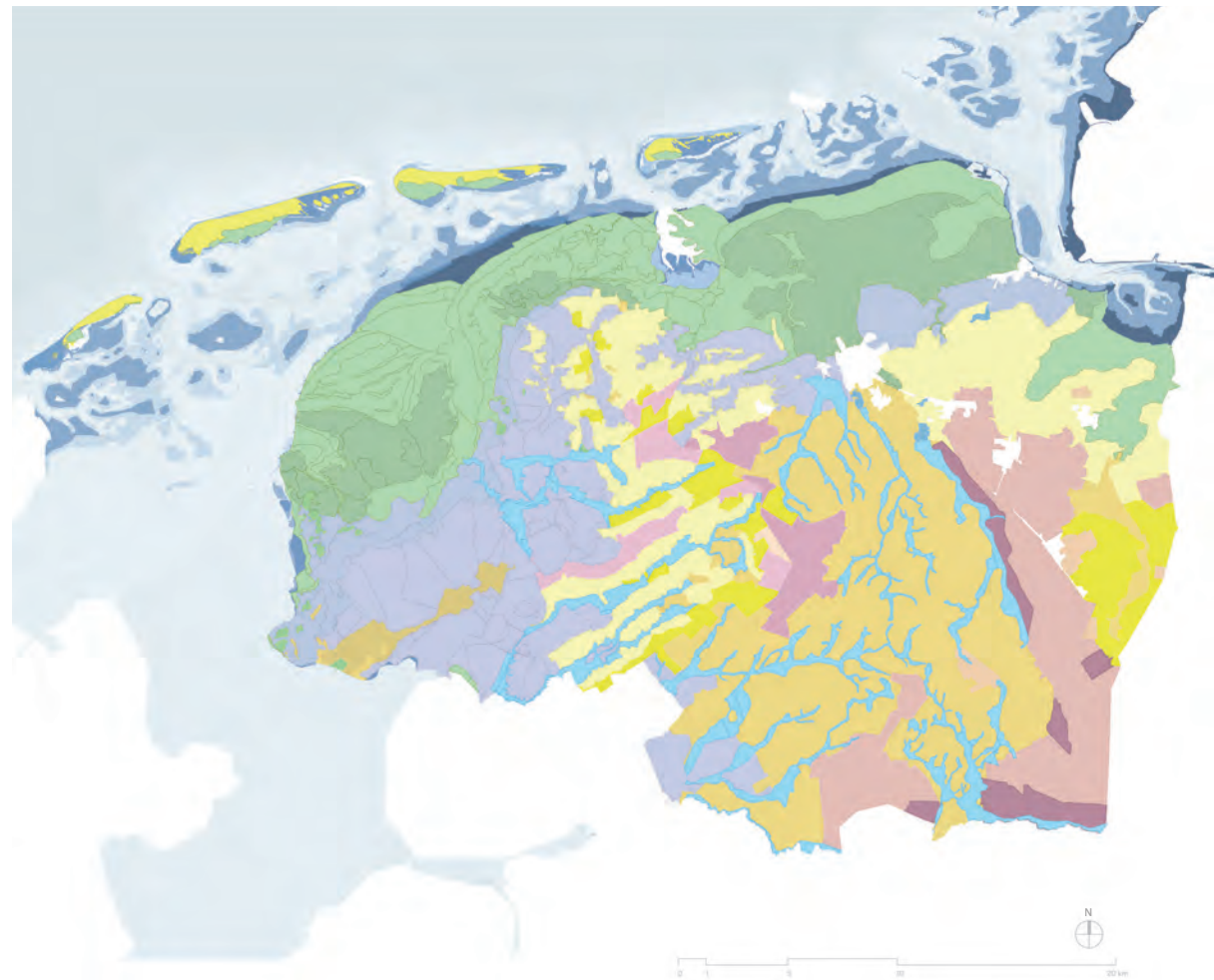
- kwelderwal
- kweldervlakte
- wierden
- droogmakerij

Veenlandschap

- klei-op-veen
- veenweide
- veenkoloniaal
- randveenontginning
- hoogveenontginning

Zandlandschap

- heideontginning
- woudontginning
- esdorpen
- beekdal





Duinen



Wadden



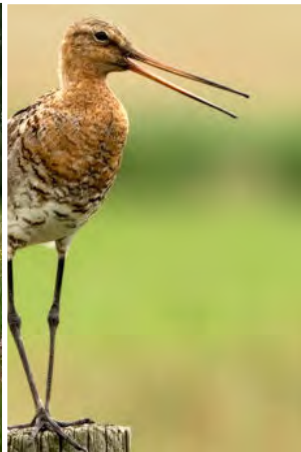
Terpen & wierden



Merengebieden



Veenweide



Veenkoloniën

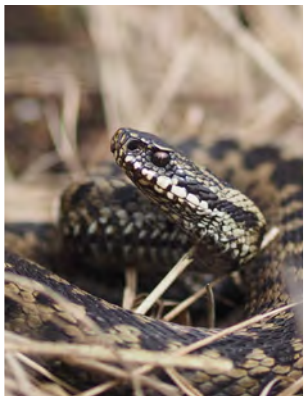




Beekdalen



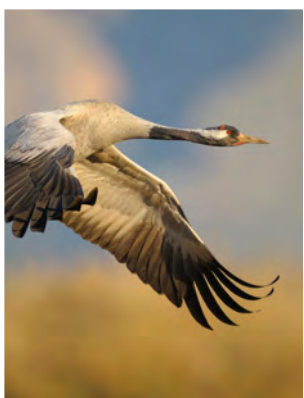
Esdorpenlandschap



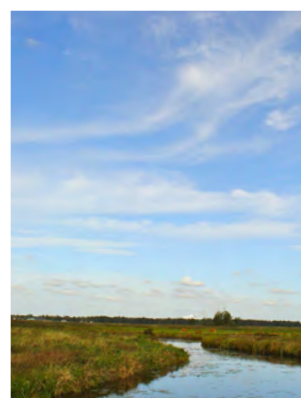
Heide



Bossen



Hoogvenen



Laagveenmoerassen

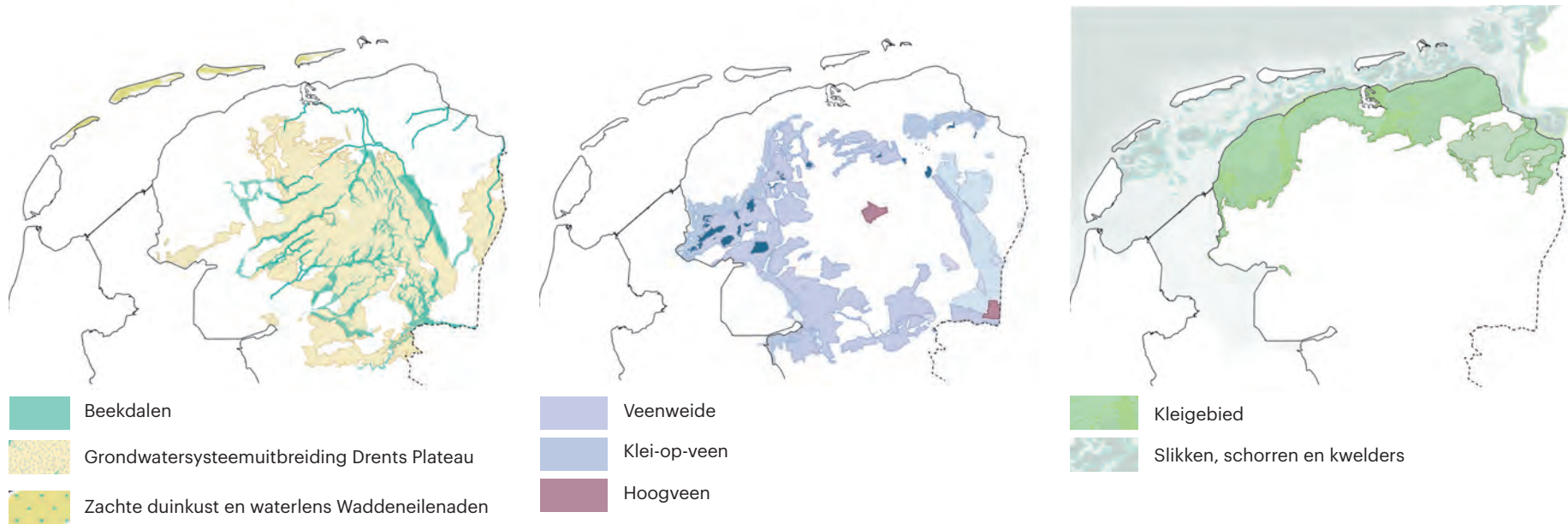


UITGANGSPUNTEN

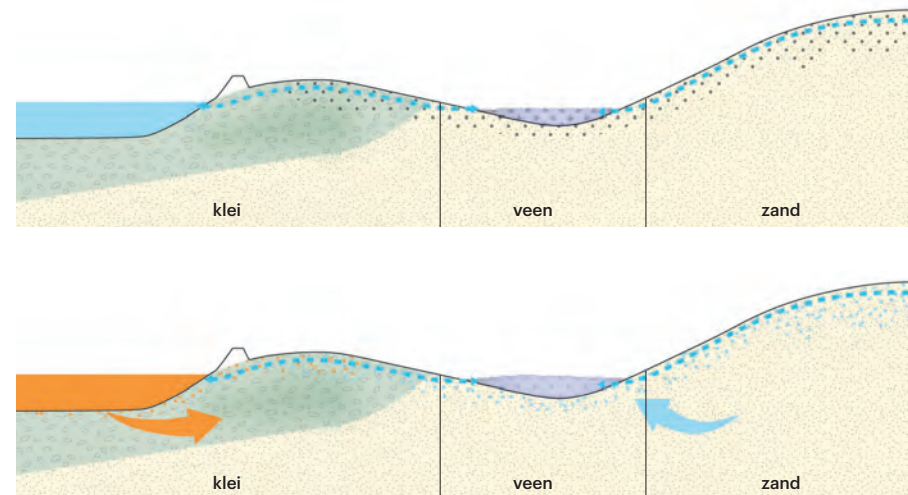
Ontwikkelingen in Noord-Nederland dragen wat ons betreft bij aan het versterken van de kenmerkende kwaliteiten van het Noorden. Ze zijn herkenbaar en passen bij de 'ziel van het landschap'. We gaan uit van onze eigen kracht en identiteit en onze trots voor het Noorden.

De basis voor de inrichting zit in het watersysteem, in nauwe interactie met reliëf en bodem. Herstel van het natuurlijk watersysteem in het Noorden - van 'veen tot zee' - vormt de basis. We gaan het Drents Plateau veel meer dan nu benutten als dé strategische grondwatervoorraad voor heel Noord-Nederland. We gaan ons watersysteem herontwerpen: van een focus op afvoeren naar een focus op vasthouden. In de omliggende zone van veengebieden stoppen we de veenoxidatie en herstellen we de sponswerking. Zo maken we van Noord-Nederland uiteindelijk een zelfvoorzienend watersysteem dat niet meer afhankelijk is van aanvoer van zoet water van elders. In een brede kustzone hebben we vanuit het achterland meer zoet water beschikbaar en laten we tegelijkertijd de zee op een aantal plekken gecontroleerd toe om de kustzone mee te kunnen laten stijgen met de zeespiegel.

Water en bodem als leidend principe voor een natuurinclusief en biodivers Noord

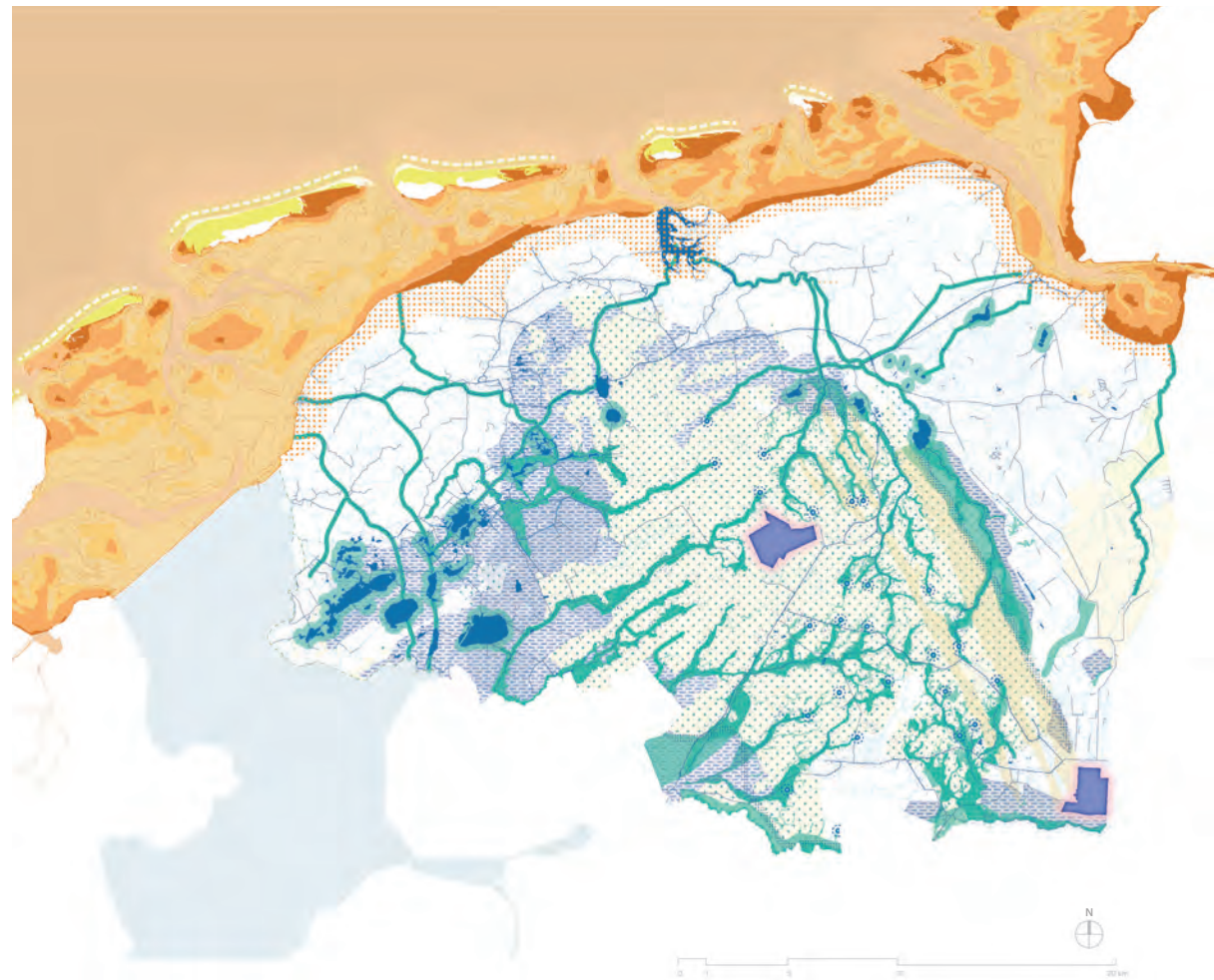






Het Noord-Nederlandse landschap is grofweg in te delen in drie typen; zand, veen en klei. Deze variatie is ontstaan door geologische processen en is van grote invloed op het natuurlijke watersysteem. Het hoger gelegen Drents Plateau bestaat uit zandgrond en fungeert als strategische grondwatervoorraad voor het hele Noorden. Rondom dit plateau bevindt zich een lageregelegen zone met veengronden waar grondwater toestroomt en beekwater zich verzamelt. De buitenste rand, het zeekleigebied, bestaat uit vruchtbare kleigronden afgezet door de zee. Hier ontmoet het zoete water uit het achterland het zoute water van de Waddenzee, het grootste aaneengesloten getijdengebied ter wereld met geulen, platen en de Waddeneilanden.



Herstel het watersysteem voor een zelfvoorzienend Noord-Nederland

Het hoger gelegen Drents Plateau wordt in onze visie versterkt als strategische grondwatervoorraad voor Noord-Nederland. Dit kan door een veel groter deel van het jaarlijkse neerslagoverschot te infiltreren, in plaats van het zo snel mogelijk af te voeren. In de winter wordt veel meer water vastgehouden in robuuste natuurgebieden en accepteren we hogere grondwaterstanden in landbouwgebieden. Het water dat wel oppervlakkig afstroomt, wordt zo lang mogelijk vastgehouden in de beekdalen en in de zone met veengronden rond het Drents Plateau, grotendeels gelegen in Fryslân en Groningen. Door water in de veengebieden vast te houden vindt een verschuiving plaats van veenoxidatie nu naar CO₂-opslag in de toekomst. De diepste polders kunnen worden omgevormd in zoetwaterreservoirs, waardoor een strategische watervoorraad wordt opgebouwd om droge perioden te kunnen overbruggen. Door water zoveel mogelijk lokaal vast te houden wordt de inlaat van IJsselmeerwater tot een minimum beperkt. In een brede kustzone is meer zoet water beschikbaar vanuit het achterland om tegendruk te geven tegen de verzilting. Op enkele plekken laten we gecontroleerd de zee binnen om zoet-zoutovergangen te creëren en de kustzone door opslibbing mee te laten groeien met de zeespiegelstijging.



-  Opbouwen strategische watervoorraad
-  Vernatten van veengebieden
-  Zachte kust met zoet-zout overgangen
-  Natuurlijke kustverdediging met opbouw zoetwaterbel

VISIE

OP NATUUR EN LANDSCHAP

Natuuragenda

Voor versterking van de natuur en het herstel van de biodiversiteit zijn twee sporen belangrijk: (1) een robuust natuurnetwerk en (2) een fijnmazige dooradering met natuur van landelijk en stedelijk gebied.

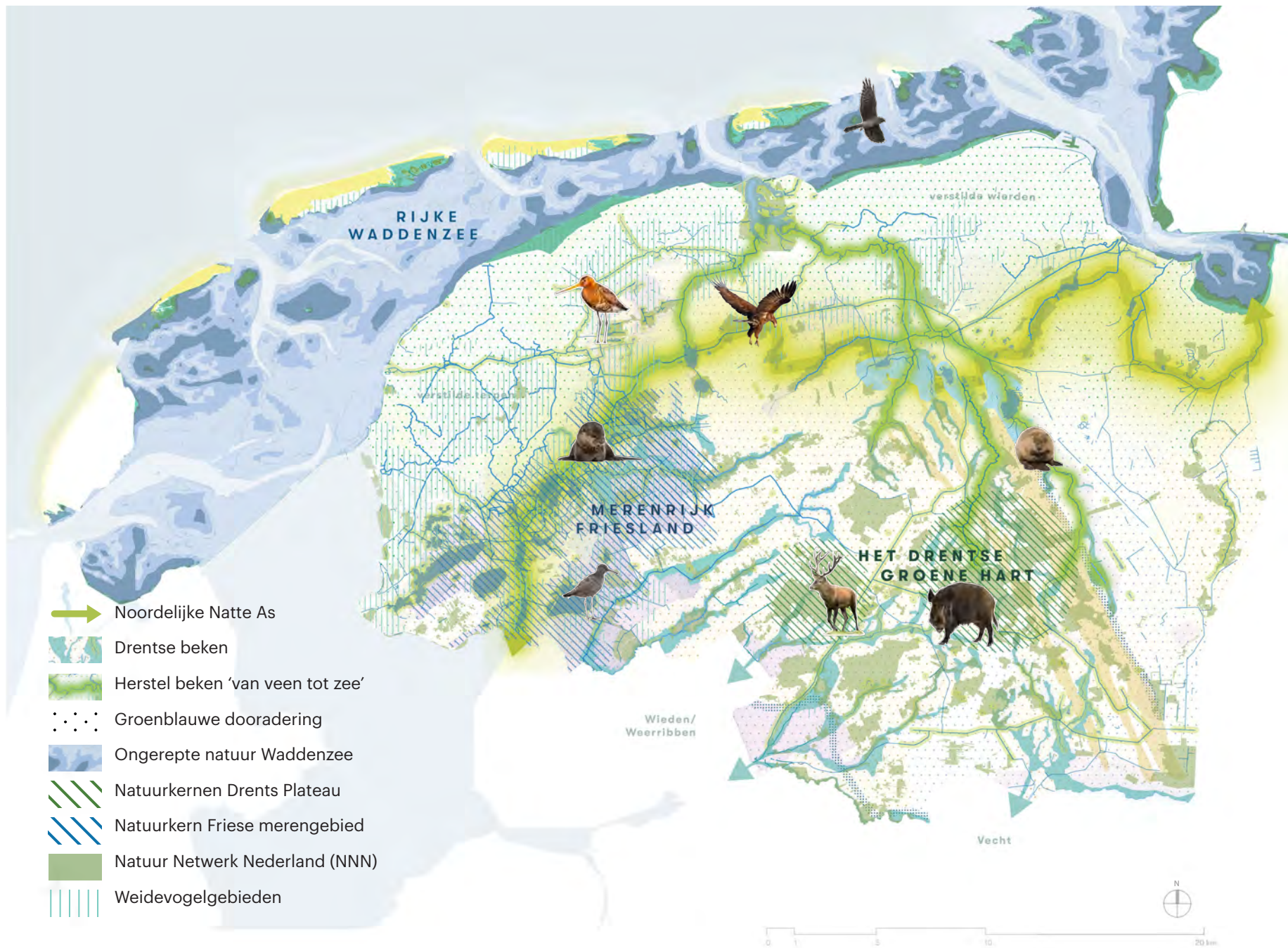
Robuuste natuur betekent een versterking en uitbreiding van het huidige natuurnetwerk. Herstel van watersystemen en milieukwaliteit vormen een belangrijke opgave en levensvoorwaarde voor het functioneren van het robuuste natuurnetwerk. Missende schakels, zoals de verbinding tussen de beken van het Drents Plateau en de Waddenzee, worden gerealiseerd. Hetzelfde geldt voor het onderling verbinden van de veengebieden aan de voet van het Drents Plateau. Daarnaast zien we kansen voor een aaneengesloten merengebied in Friesland. En tot slot zien we kansen voor enkele grotere natuurkernen in Drenthe. Deze kernen bieden ruimte aan beheerde populaties van hert en zwijn en dragen eraan bij dat de inmiddels gevestigde wolf zo conflictarm mogelijk samen kan leven met boeren, burgers en buitenlui.

Buiten het natuurnetwerk draagt een groenblauwe dooradering van agrarisch en stedelijk gebied bij aan herstel van biodiversiteit. Door 10% van deze gebieden te reserveren voor landschapselementen, veldstruwelen, permanente akkerranden, poelen, bloemrijke bermen en natuurlijke oevers kan er veel meer leefruimte geboden worden aan planten- en diersoorten.

Voor agrariërs zal het leveren van deze groenblauwe diensten bijdragen aan hun verdienmodel. Bovendien ondersteunt het de transitie naar een natuurinclusieve landbouw.

Het robuuste natuurnetwerk en de fijnmazige dooradering met natuur vormen respectievelijk de ruggengraat en de haarvaten voor het noodzakelijke en duurzame herstel van natuur en biodiversiteit in Noord-Nederland.

De doelstelling van het VN-akkoord voor biodiversiteit is om 30% van het land- en wateroppervlak in 2030 een beschermde status te geven. Dat geldt wereldwijd, maar wat ons betreft zeker ook voor Noord-Nederland. Op dit moment bestaat 20% van het landoppervlak van Noord-Nederland uit beschermde natuur: het NNN. Door het natuurnetwerk robuuster te maken en daarbuiten 10% groenblauwe dooradering te realiseren, ligt de doelstelling van 30% beschermde natuur in 2030 binnen handbereik in onze regio. Hetzelfde geldt voor open water: door 30% van de Waddenzee en het IJsselmeer een strikte bescherming te geven en drukfactoren als visserij weg te nemen, kan worden voldaan aan de VN-doelstelling en biodiversiteit zich herstellen.



Landschapsagenda

Noord-Nederland kent een enorme variatie aan landschapstypen. Elk landschapstype kenmerkt zich door een unieke combinatie van patronen en lijnen in het landschap. Door verstedelijking en schaalvergroting in de landbouw staat een groot deel van de cultuurhistorische landschapskenmerken onder druk. Voor alle landschapstypen bepleiten wij herstel van een fijnmazig landschappelijk raamwerk, bestaande uit landschapselementen, op een wijze die aansluit bij de identiteit van de betreffende streek. Net als in het Aanvalsplan Landschap, onderdeel van het Deltaplan Biodiversiteitsherstel, zetten we in op 10% gebiedseigen groenblauwe dooradering van het landelijk gebied en wat ons betreft geldt deze ambitie ook voor het stedelijk gebied.

Realisatie van een fijnmazig raamwerk van landschapselementen gaat hand in hand met het versterken van de basisnatuurkwaliteit in agrarisch en stedelijk gebied. Het landschappelijk raamwerk biedt tal van kansen voor de andere functies in het landelijk gebied, zoals recreatie en natuurinclusieve landbouw. Het is van groot belang dat het fijnmazige landschappelijke raamwerk in het agrarische gebied naadloos aansluit op de groene netwerken binnen het stedelijke gebied.



Beelden ter illustratie van een bij het landschapstype passende landschappelijke dooradering (o.a. houtwallen, hagen, singels en akkerranden)

KOPPELKANSSEN

Wij positioneren het Noorden niet als overloop van de Randstad, maar als een regio die uitgaat van haar eigen kracht. Een regio met een landelijk gebied waar hoogwaardig voedsel wordt geproduceerd, die zelfvoorzienend is op het vlak van water en energie, met een circulaire economie, met steden en dorpen waar het goed wonen is en waar mensen van buiten de regio graag verblijven.

De grote opgaven moeten niet afzonderlijk en sectoraal worden benaderd, maar als één integrale opgave, waarbij de kracht van het Noorden leidend is. In dit hoofdstuk doen we een eerste verkenning wat de meerwaarde en koppelkansen van onze visie zijn voor landbouw, wonen en werken, energie en recreatie en toerisme.

Voedsel

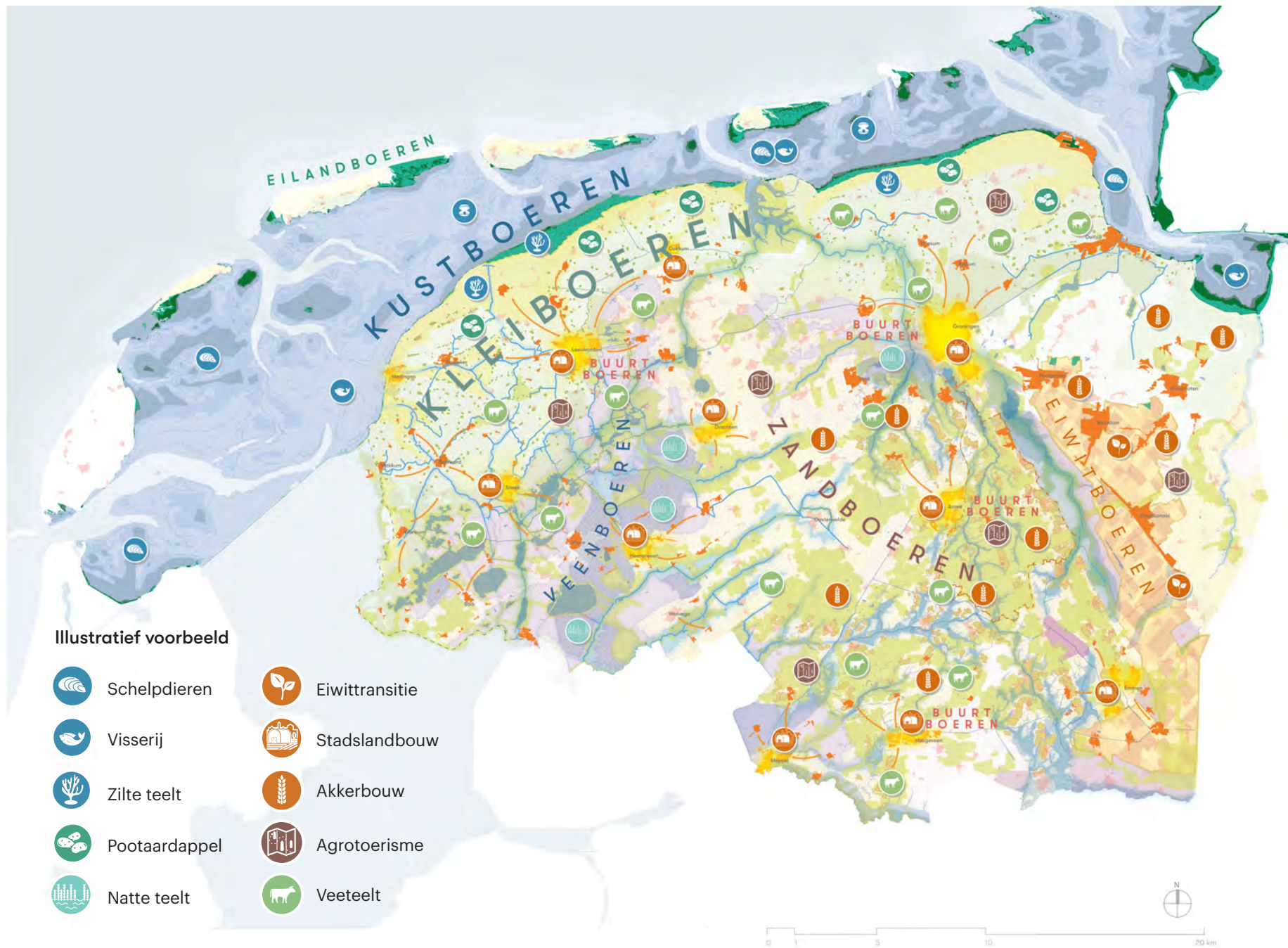
Een sterke landbouw is cruciaal voor de toekomst van het landelijke gebied van Noord-Nederland. Wij zien niet één gewenste toekomst voor de landbouw, maar een verdergaande diversificatie die inspeelt op de bodem, het watersysteem en de maatschappelijke behoeften.

Door van bulk over te stappen naar hoogwaardige en specifieke teelten en diensten, zien wij regio-specifieke mogelijkheden voor natuurinclusief en extensief boeren.

Denk aan 'zandboeren', 'veenboeren' en 'kleiboeren', waarbij de laatste nog steeds actief zijn op de wereldmarkt van bijvoorbeeld pootaardappelen. Rond de steden en dorpen denken wij aan 'buurtboeren', en in de Veenkoloniën aan innovatieve 'eiwitboeren' ten behoeve van de noodzakelijke eiwittransitie.

Voor alle agrariërs geldt dat ze een reële prijs voor hun producten moeten krijgen en beloond moeten worden voor de maatschappelijke diensten die ze leveren. Of het nu gaat om weidevogels, het vasthouden van water of opslag van CO₂. Wat wel voor de agrarische sector als geheel geldt, is de noodzaak van een transitie tot een natuurinclusieve landbouw met gesloten kringlopen op regionaal niveau, wat ons betreft op het schaalniveau van Noord-Nederland. Dus een landbouw zonder aanvoer van (kunst)mest of veevoer van buiten de regio en zonder chemische bestrijdingsmiddelen. Deze transitie vraagt tijd en lukt alleen als er ook economisch perspectief is voor de boeren.

Uiteraard is het niet aan ons om het toekomstbeeld van de landbouw nader in te vullen, maar zal de sector daar samen met de samenleving zelf het voortouw in moeten nemen. Wel geven wij het signaal af dat we liever duurzame landbouw zien als één van de drijvende krachten voor Noord-Nederland, dan woningbouw als overloop van de Randstad.



Wonen, werken en energie

Het Noorden kent sterke kernen en een afwisselend landelijk gebied met vitale dorpen waar het prachtig wonen is. Het wonen en werken in een groene omgeving zorgt ervoor dat mensen zich gezonder, gelukkiger en minder gestrest voelen. Noord-Nederland kan hierdoor een aantrekkelijke woon- en werkplek zijn en blijven, ook voor jongeren. Door herstructureren en verdichten van de woonkernen kan in een groot deel van de woningbouwopgave worden voorzien. Combinaties met energiebesparing en circulair bouwen bieden ook kansen voor werk, bestrijding van energiearmoede en nieuwe teelten. In het landelijk gebied is ook ruimte door vrijkomende (agrarische) bebouwing op innovatieve wijze geschikt te maken voor wonen. En wellicht kunnen natuurgerichte vormen van wonen onderdeel zijn van grotere transities, bijvoorbeeld in de huidige veenoxidatiegebieden.

Een belangrijke voorwaarde voor het versterken van de stedelijke systemen is het verbeteren van de mobiliteit rond en tussen bestaande kernen. Hierbij gaan we primair uit van versterken van de hoofdstroom van alle mobiliteit, namelijk die van de kortere afstanden en het versterken en verduurzamen van de bestaande infrastructuur. We investeren dus bij voorrang in betere OV- en fietsverbindingen tussen de noordelijke kernen zelf en leggen minder nadruk op de aanleg van een nieuwe spoorverbinding met de Randstad. Daarbij moeten we ons niet richten op alleen het huidige spoor en personenvervoer. De transities vragen ook een grote omslag in het water- en goederenvervoer.

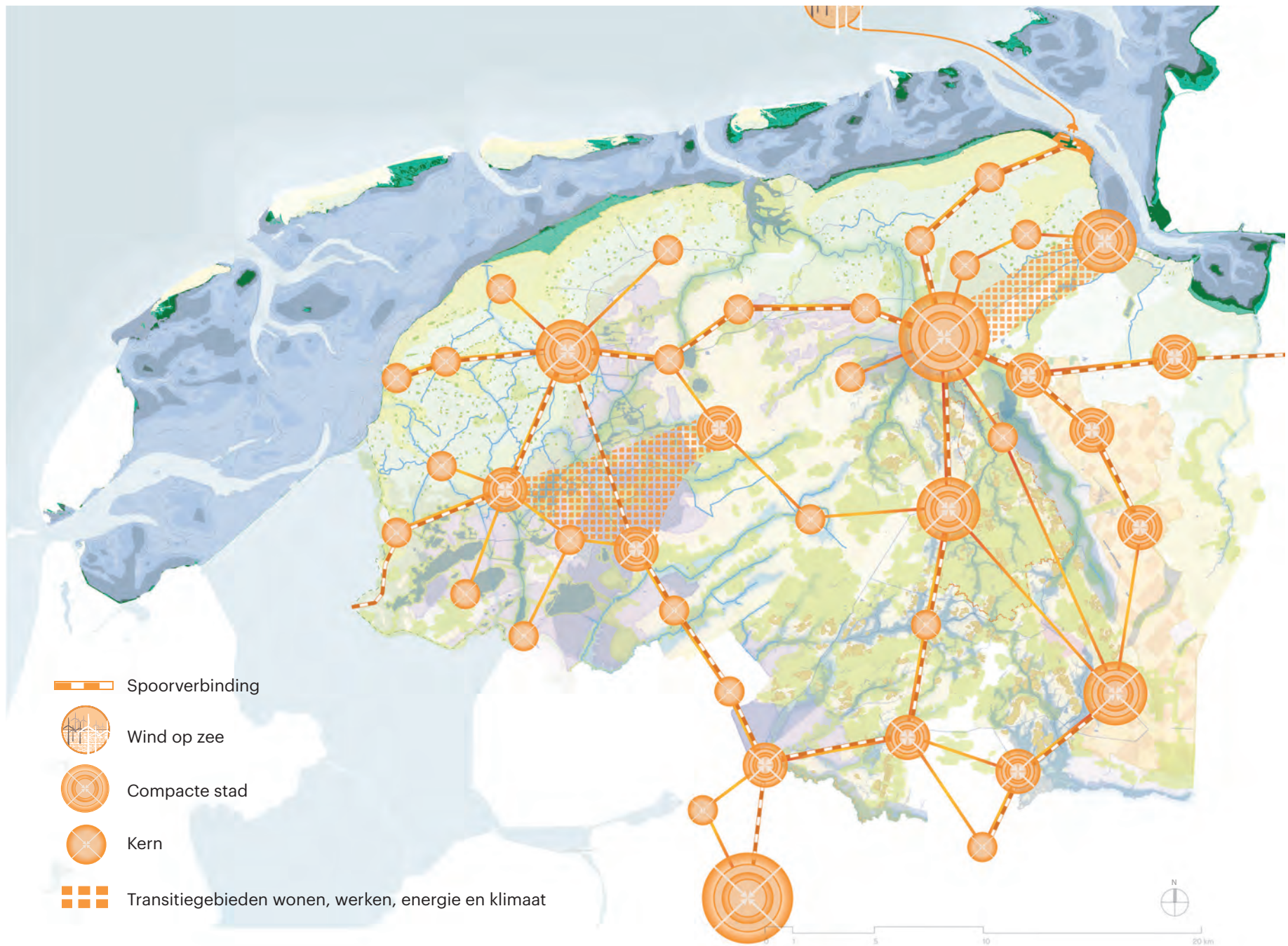
Verstedelijking en werkgelegenheid vragen om energie. Een goede energiestrategie begint ermee om vol in te zetten op het terugdringen van de vraag (besparen) en het aanpakken van het bestaande energiegebruik in bijvoorbeeld de woningvoorraad en de industrie.

Het mooiste is als we als regio energiepositief en als samenleving zo snel mogelijk CO₂-neutraal zijn. De aanwezige energie-infrastructuur biedt een goede uitgangssituatie voor een transitie naar een circulaire industrie met waterstof als energiedrager. Daarnaast moet ook in nieuwe energie-infrastructuur geïnvesteerd worden. Grote uitdaging daarbij is dat dit niet ten koste gaat, maar juist per saldo bijdraagt aan de ruimtelijke kwaliteit van het landschap in Noord-Nederland.

Voor het opwekken van herwinbare energie zien we – naast de kansen voor wind op zee gekoppeld aan een waterstofeconomie – mogelijkheden in wat wij de transitie-gebieden hebben genoemd: diep gelegen veenpolders waar veenoxidatie op dit moment resulteert in snelle bodemdaling en het vrijkomen van grote hoeveelheden CO₂. Deze lage veenpolders kunnen worden gebruikt voor een combinatie van het vormen van strategische voorraden zoet water (ten behoeve van landbouw, natuur, drinkwater en industriewater), CO₂ vastlegging, zonne-energie, wonen op water en ook natuur.



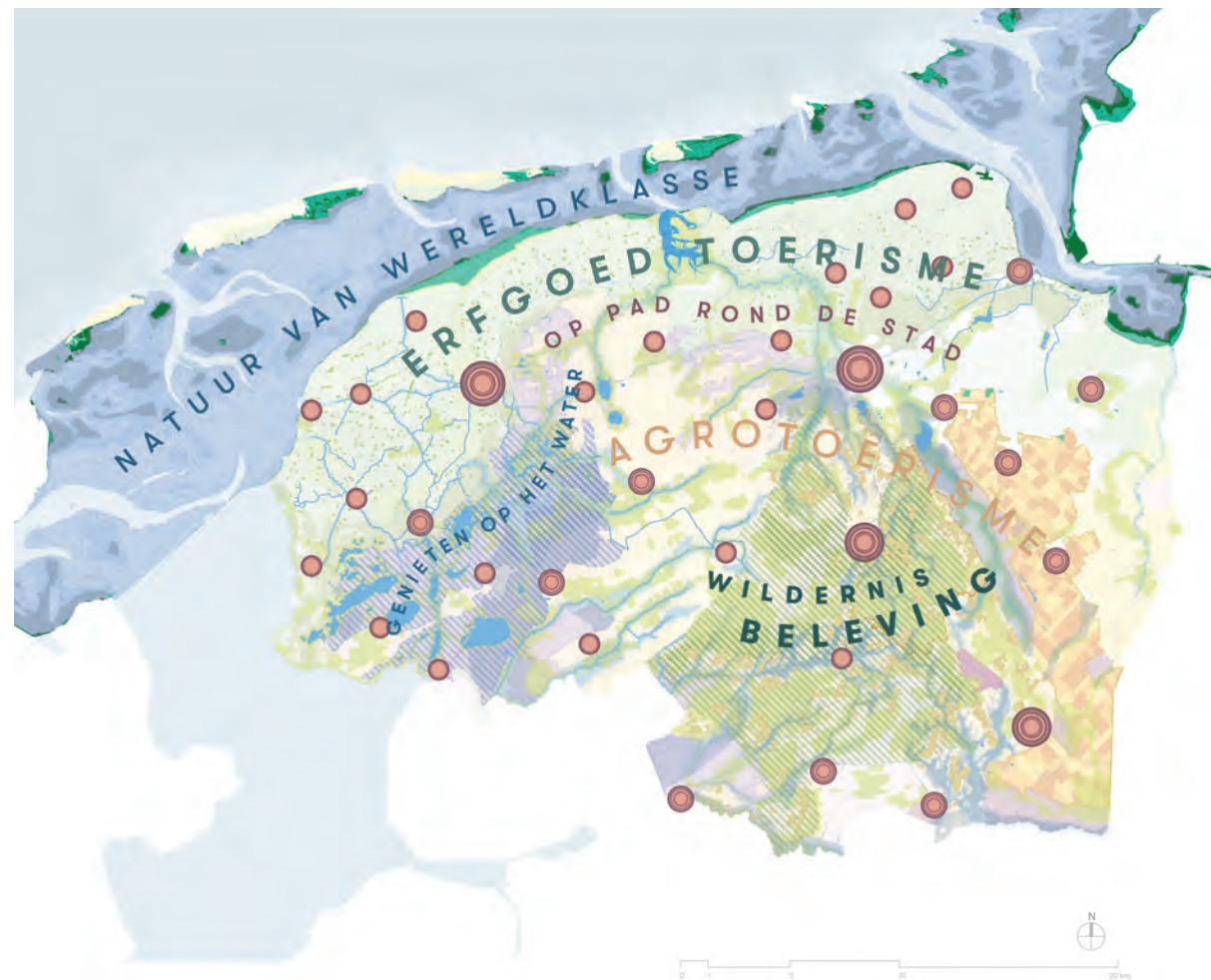
Inzetten op een fijnmazig mobiliteitssysteem in plaats van één dikke verstedelijkingslijn



Toerisme en recreatie

De ontwikkeling en versterking van landschap en natuur bieden vele kansen voor recreatie en toerisme. Het Noorden kent een breed palet aan mogelijkheden voor verschillende belevingen. Van zeer actief tot heel rustig, van stad tot wildernis. De inzet op een robuust natuurnetwerk met grote natuurkernen maakt natuurbeleving en ecotoerisme met een internationaal bereik mogelijk. Nationale Parken Nieuwe stijl en het Unesco Werelderfgoed (Waddenzee en Koloniën van Weldadigheid) spelen hierbij een belangrijke rol. De inzet op een gebiedsdekkend fijnmazig landschappelijk raamwerk geeft een enorme impuls aan de basiskwaliteit van het noordelijke landschap en biedt voor tal van ondernemers (waaronder boeren) kansen om hierop in te spelen.

Het waterrijke landschap laat mensen (sportief) genieten op het water. De grootschalige natuur geeft wildernisbeleving en de Waddenzee is daarbij natuur van absolute wereldklasse. Daarnaast is er een heel rijk platteland met sterke steden en aantrekkelijke kernen met een fantastisch cultureel aanbod.



HOE NU VERDER

Door deze verkenning zijn de noordelijke natuurorganisaties ervan overtuigd dat het denken op de schaal van Noord-Nederland duidelijk meerwaarde heeft ten opzichte van louter de provinciale en nationale schaal. Wij zien grote kansen voor een integrale aanpak op het schaalniveau van Noord-Nederland, die aansluit op het schaalniveau van watersystemen, natuurnetwerken en de noordelijke landbouw met bijbehorende agroketens. Maar die bovenal aansluit bij de kracht van het Noorden en de grote betrokkenheid van de Noorderlingen met hun landschap.

Wij maken ons zorgen wanneer noordelijke bestuurders de aanleg van de Lelylijn en de daaraan gekoppelde woningbouwopgave positioneren als dé oplossing voor Noord-Nederland. In dit document geven wij de eerste aanzet voor een andere kijk op het Noorden. Een visie die uitgaat van de kwaliteiten waar wij voor staan en die voor veel bewoners van Noord-Nederland van grote betekenis zijn. Een visie waarin bodem en water sturend zijn, met zowel een robuuste als fijnmazige natuur en een landschap dat zal veranderen, maar waar we als Noorderlingen ook in de toekomst trots op zullen zijn.

Het verkennen van de Lelylijn is onderdeel van het nieuwe Regeerakkoord en tegelijkertijd staan we aan de vooravond van een ingrijpende transitie in het landelijk gebied, mede bepaald door de stikstofopgave. Wat ons betreft zijn dit geen parallelle sporen maar moeten noordelijke bestuurders en volksvertegenwoordigers werken vanuit een integrale visie op Noord-Nederland in samenspraak met inwoners en maatschappelijke organisaties. We vinden het belangrijk dat jonge Noorderlingen hierbij mee mogen denken en beslissen. Het gaat immers om hun toekomst.

De noordelijke natuurorganisaties dragen graag bij aan het bovenstaande traject en zoeken daarbij naar verbinding met de andere belangen in het landelijk gebied. 'De kracht van het Noorden' is voor ons de aftrap van deze gezamenlijke zoektocht waarbij veel op het spel staat.

DE KRACHT VAN HET NOORDEN

Bouwstenen voor een groen en vitaal Noord-Nederland

Januari 2023



LAOS
LANDSCHAPS
ARCHITECTUUR

Kerklaan 30, Haren
Postbus 6070
9702 HB Groningen
050 5278218
contact@laoslandschap.nl
www.laoslandschap.nl

LAOS Landschapsarchitectuur en haar partners hebben zoveel mogelijk beeldmateriaal gebruikt waarvan de rechten in eigen bezit zijn. Daar waar beeldmateriaal is gebruikt van derden is bronvermelding toegepast. Mocht u bezwaar hebben tegen het gebruik van beeldmateriaal, neem contact op via bovenstaand adres.