



NIEUWSUPDATE 4, FEBRUARI 2023

BLOEMRIJK BLOEMKAMPEN: EERSTE BELANGRIJKE STAPPEN ZIJN GEZET

In natuurgebied De Bloemkampen, aan de rand van het Veluwemeer, is Natuurmonumenten in september 2022 begonnen met het afplaggen van percelen en het graven van de randsloot. Het weer werkte mee: het relatief droge najaar maakte dat er een vlotte start is gemaakt. Inmiddels is de eerste fase aan plagwerkzaamheden afgerond; een belangrijke stap in het ruimte bieden aan natte schraallanden en dotterbloem-hooilanden, het landschap van weleer.

In totaal wordt er in het hele gebied op 33 hectare circa 64.000 m³ aan grond ontgraven. In de eerste fase is inmiddels 20 hectare geplagd; in augustus of september van dit jaar start de tweede fase op de resterende 13 hectare grond. Tijdens het plagwerk wordt op basis van een zeer gedetailleerd plagplan de bovenste grondlaag tot op een diepte van vijf tot vijftientwintig centimeter weggeschraapt en afgevoerd naar tijdelijke gronddepots, onder meer aan de Killenbeekweg en Varelseweg. Die werkzaamheden worden uitgevoerd door een zeer ervaren machinist en onder toezicht van een externe expert.

'Recent zijn in de media vragen gesteld over de plagwerkzaamheden. En in diezelfde media bleef onze reactie uit. Dat licht ik graag kort toe', benoemt boswachter communicatie Afke Vermeer van Natuurmonumenten. 'Omdat het hier ging over een zogenoemd 'handhavingsverzoek', met vragen over hoe wij als Natuurmonumenten de werkzaamheden uitvoerden, hebben we er bewust voor gekozen niet via de media te reageren. Dit om de eenvoudige reden dat we gemeente en provincie alle ruimte wilden bieden om ons functioneren naar aanleiding van dit verzoek zo onbevooroordeeld en grondig mogelijk te kunnen beoordelen.'

Het handhavingsverzoek is inmiddels weer ingetrokken. 'Maar natuurlijk ik wil iedereen die ondanks alles toch nog

met vragen over de plagwerkzaamheden rondloopt, van harte uitnodigen contact met me op te nemen', benadrukt Vermeer.

Een tweede essentiële 'klus' binnen het project, het graven van de randsloot die ervoor moet zorgen dat buiten het gebied door de wateringrepen geen last ontstaat, is inmiddels ook bijna geheel geklaard. Vermeer: 'Afgelopen november is vanaf de Varelseweg tot aan de Killenbeekweg met de aanleg van de randsloot gestart. Samen met het verondiepen van verschillende, binnen de randsloot liggende sloten, zorgt een nieuw geplaatste duiker onder de Killenbeekweg ervoor dat het water in de randsloot goed blijft doorstromen.'

Eind februari zal de meeste grond uit de tijdelijke depots zijn afgevoerd, en concentreert het werk zich -onder meer afhankelijk van het weer- op de eerste fase van het verondiepen van de beken, aanleg van bruggen en paden en het plaatsen van stuwen. Vermeer: 'Misschien minder in het oog springende werkzaamheden dan de huidige, maar minstens zo belangrijk voor een zo goed mogelijk eindresultaat.'

Benieuwd naar de planning van het project? Kijk dan op de achterzijde van deze nieuwsbrief voor een globaal overzicht van de werkzaamheden, verspreid over de tijd.

Vraag uit de buurt

Waarom plaatsen jullie geen kaartje met daarop de actuele werkzaamheden op jullie website?

'Veel werkzaamheden die moeten worden uitgevoerd, zijn erg weersafhankelijk. De aannemer hanteert dan ook een globale planning, waarbinnen de uitvoering van dag tot dag kan worden aangepast. Via een speciale WhatsApp-groep geeft de aannemer vervolgens aan omwonenden en betrokken partijen door welke werkzaamheden wanneer en waar worden uitgevoerd.'

Aansluiten bij de app-groep kan eenvoudig door een mail met naam en mobiel telefoonnummer te sturen naar: jj.vandenbosch@netjeskampen.nl





Bloemkampen: een bijzondere schakel binnen het Gelders Natuurnetwerk

Van Veluwe tot Veluwemeerkust, van heide tot ver in de Gelderse Vallei: Gelderland kent een keur aan bijzondere landschappen. Die landschappen zijn niet alleen heerlijk om doorheen te fietsen en wandelen, maar ze verbeteren ook onze lucht- en waterkwaliteit en om hevige regen te bufferen om zo droge perioden te kunnen opvangen. Toch staan juist deze gebieden, net als de natuur in heel Nederland, onder druk.

‘We zien ook in onze provincie dat de biodiversiteit onder druk staat’, legt Jurjen Moorman, opdrachtgever bij Programma Natuur van de provincie Gelderland uit. ‘Alle redenen dus om natuur te behouden, te blijven verbeteren en verder te versterken. Een project als Bloemrijk Bloemkampen helpt daarbij.’

Gelders Natuurnetwerk

Natuurgebied De Bloemkampen maakt namelijk deel uit van het Gelders Natuurnetwerk, een aaneengesloten netwerk van natuurgebieden, dat weer onderdeel vormt van het Natuurnetwerk Nederland. ‘Een bijzonder deel’, verduidelijkt Moorman. ‘Door de ligging aan de rand van de Veluwerandmeren, het kwelwater dat er vanaf het Veluwemassief omhoogkomt, de beeklopen die door het gebied gaan. Het maakt een integrale inrichting met waterhuishoudkundig herstel mogelijk. Er zijn niet veel plekken met dit soort condities waar we zulke hoge natuurdoelen kunnen realiseren.’

Heel weinig van over

‘Hoge natuurdoelen realiseren?’ Dat klinkt misschien enigszins vaag. In een notendop betekent het dat we er met elkaar aan werken om een zo groot mogelijke variatie in

soorten natuur te realiseren, met extra aandacht voor natuur die inmiddels erg zeldzaam is geworden. Een rijkdom aan veel verschillende natuurgebieden – hooiland, beken, bos, heide, beken, natte en kruidenrijke graslanden, enzovoort— leveren een rijkdom aan verschillende planten op. Al die verschillende planten trekken weer veel verschillende insecten aan en die lokken op hun beurt weer allerlei verschillende vogels. Dat telt op tot een grote biodiversiteit. ‘We hebben in Gelderland én in Nederland heel weinig vochtig hooiland en nat schraalland meer over’, vertelt Moorman. ‘De condities om deze natuur in De Bloemkampen te creëren, zijn zeer geschikt. Daarom ben ik ook zo blij dat we hier veel hectaren van dit soort zeldzame natuur kunnen realiseren.’

Minder kwetsbaar

Juist de geschiktheid van de grond, het water en andere natuurlijke condities in natuurgebied De Bloemkampen, maken dat er vroeger op deze locatie van nature veel hooilanden en schraallanden voorkwamen. De graafmachines zouden de indruk kunnen wekken dat er vandaag en morgen ‘nieuwe’ natuur ‘wordt gemaakt’ maar eigenlijk wordt het gebied teruggebracht naar de situatie zoals die hier vroeger op natuurlijke wijze was. Daarbij is ook de grootte van het gebied van belang. Moorman: ‘Hoe groter het gebied, hoe

Vraag uit de buurt

Welke soorten bloemen kunnen we op termijn in De Bloemkampen verwachten?

'Natte hooilanden vormen een prima voedingsbodem voor plantensoorten als ratelaar, klaver, geel walstro, boter- en dotterbloemen. In nat schraalland zie je veel zeggesoorten en orchideeën. Denk daarbij aan blonde, blauwe en geelgroene zegge en aan brede en gevlekte orchis, rietorchis, vleeskleurige orchis en moeraswespenorchis. Al de planten en bloemen samen zullen op termijn van april tot september zorgen voor een kleurige bloemenzee.'



Vochtig hooiland en nat schraalland; wat zijn dat eigenlijk?

Vochtig hooiland is een andere naam voor oude bloemrijke graslanden, vaak ontstaan door de drooglegging van moerassen of natte bossen en door langdurig gebruik als hooiland. Vochtige hooilanden zijn door verdere ontwatering en bemesting inmiddels erg zeldzaam geworden.

Nat schraalland is, net als vochtig hooiland, zeer oud boerengrasland, maar dan op heel slappe bodem. De schraallanden kunnen 's winters onder water staan en 's zomers wat uitdrogen. Door de vaak kleine verschillen in hoogte, blijft water in de laagten van de grond langer staan. Juist dat maakt dat nat schraalland erg rijk is aan soorten zegge en orchideeën en een thuis vormt voor tal van vlindersoorten, waarvan er door de jaren heen door het wegvallen van dit soort schraallanden, inmiddels al een aantal uit Nederland is verdwenen.



Moeraswespenorchis



Geel walstro



Rietorchis



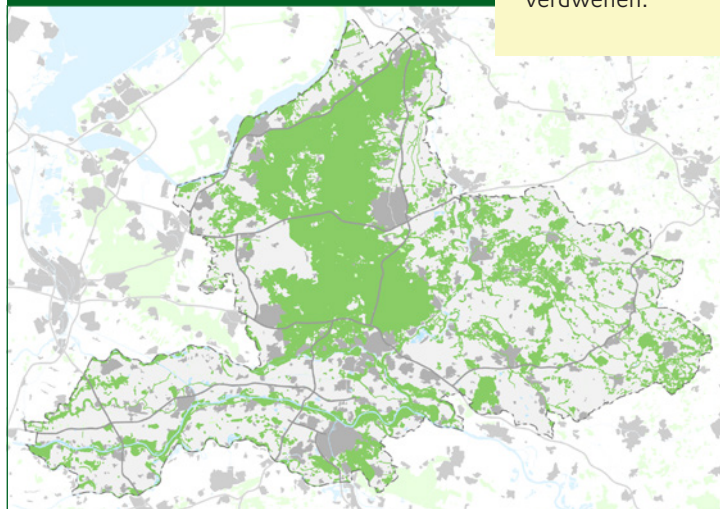
Grote ratelaar

groter de overlevingskansen van planten- en diersoorten. De natuur wordt minder vatbaar voor bijvoorbeeld ziekten of plagen en beter bestand tegen veranderingen in het klimaat.' Met ruim 300 hectare aan potentieel vochtig hooiland en nat schraalland is ook dat een mooi vooruitzicht.

Vraag om geduld

Ondanks de vliegende start die met de uitvoering van het project Bloemrijk Bloemkampen wordt geboden, zal het zeker nog een aantal jaren duren voordat de eerste tekenen van schraal- en hooiland echt zichtbaar worden. Moorman: 'De natuur vraagt vaak om tijd; die zullen we haar ook hier moeten gunnen. Maar een ding weet ik zeker: ik ben nu 65 jaar. Wanneer ik over een paar jaar tijdens mijn pensioen door het gebied fiets, zal het niet alleen genieten zijn van het weidse uitzicht en de blik op de voormalige Zuiderzee, het zal hier net zoals vroeger ook enorm genieten zijn van een indrukwekkende zee aan kleuren.'

Gelders natuurnetwerk



Planning

De meeste werkzaamheden binnen het project Bloemrijk Bloemkampen vinden in 2022 en 2023 plaats; een klein deel wordt in 2024 uitgevoerd. Daarbij wordt uiteraard zoveel mogelijk rekening gehouden met het broedseizoen en de perioden waarin veel recreanten en omwonenden van het gebied gebruik willen maken.



70% VAN DE WERKZAAMHEDEN wordt voor begin maart 2023 afgerond:

Het gaat dan onder meer om:

- Afplaggen van de percelen;
- Graven van de randsloot;
- Grondafvoer van de randsloot en het plagwerk;
- Plaatsen / vervangen van verschillende duikers, bruggen en dammen;
- Start met verondiepen van een aantal beken.

25% VAN DE WERKZAAMHEDEN wordt in het najaar van 2024 afgerond, 5% in het najaar van 2025:

Denk dan onder meer aan:

- Aanbrengen van maaisel en met de hand verzamelde zaden op de geplagde percelen;
- Afronding van de verondiepingen van de Hierdensebeek, Tochtsloot en Killenbeek;
- Aanleggen van vispassages in de Tochtsloot en de Hierdensebeek.



Colofon

Deze nieuwsbrief is een initiatief van Natuurmonumenten en komt tot stand in samenwerking met Waterschap Vallei en Veluwe en provincie Gelderland. U ontvangt de nieuwsbrief omdat u eigendommen heeft in of dichtbij Bloemkampen, of omdat u heeft aangegeven op de hoogte te willen blijven van de ontwikkelingen in het gebied. Heeft u kennissen of buurtgenoten die deze nieuwsbrief ook willen ontvangen? Dat kan eenvoudig door een e-mail te sturen naar [noordwestveluwe@natuurmonumenten.nl](mailto: noordwestveluwe@natuurmonumenten.nl)

Meer informatie

Heeft u vragen over het project Bloemrijk Bloemkampen? Neem dan contact op met Afke Vermeer (boswachter Communicatie & Beleven) van Natuurmonumenten via: (06) 30 64 61 18 en [a.vermeer@natuurmonumenten.nl](mailto: a.vermeer@natuurmonumenten.nl).