

Révélation, la Biennale internationale des métiers d'art et de la création contemporaine, dévoile au Grand Palais Éphémère, à Paris, des œuvres d'artisans d'art ou de designers, jeunes talents ou professionnels confirmés. Le continent africain y est à l'honneur / Texte Myriam Boutouille

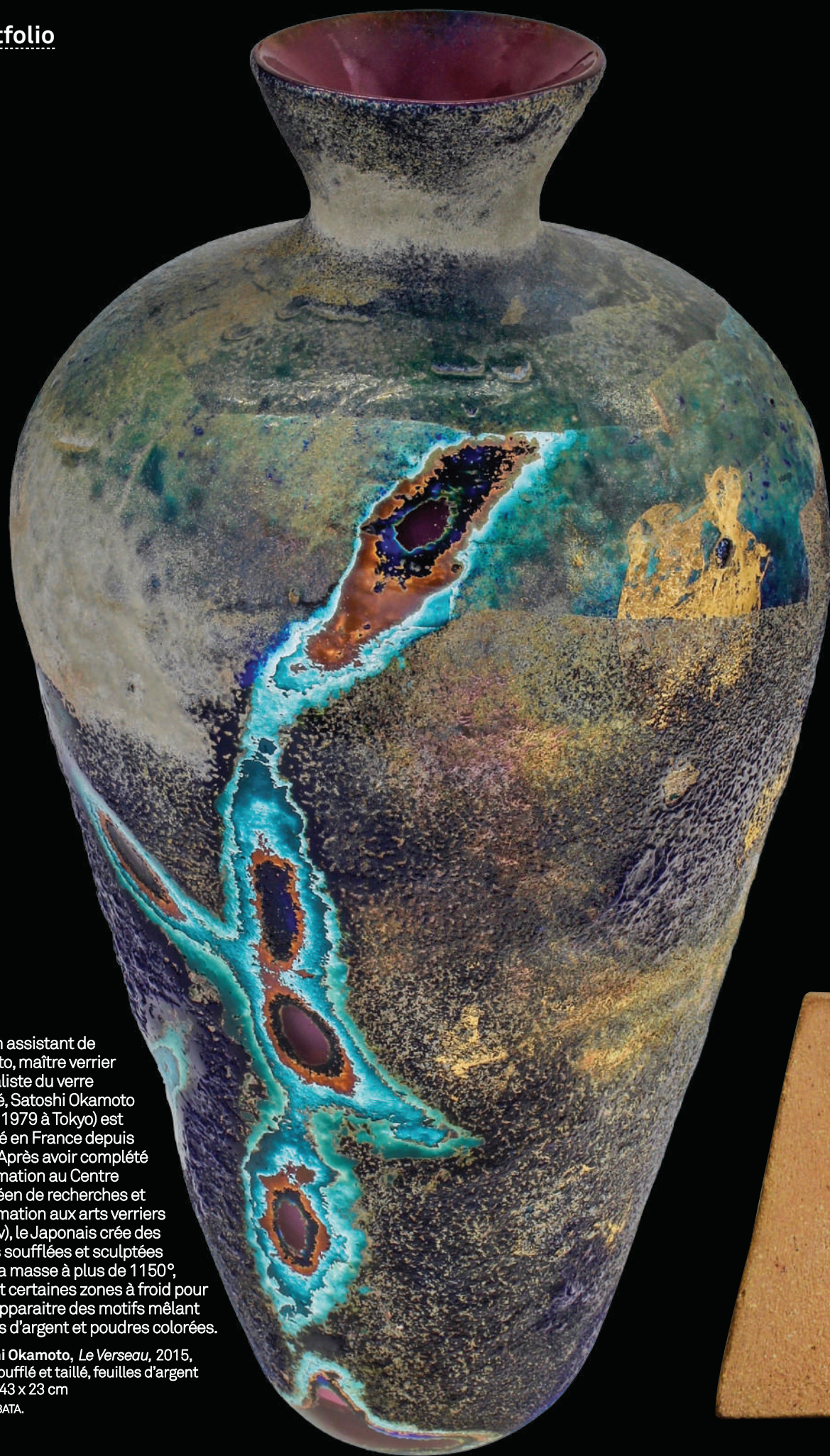
Les **m**usts de



Révélation

Jérémy Gobé/
La Fabrique NOMADE,
Conversations Ex Situ 1,
cinq dos de reliures,
technique mixte, détail
©JÉRÉMY GOBÉ - CORAIL
ARTEFACT.

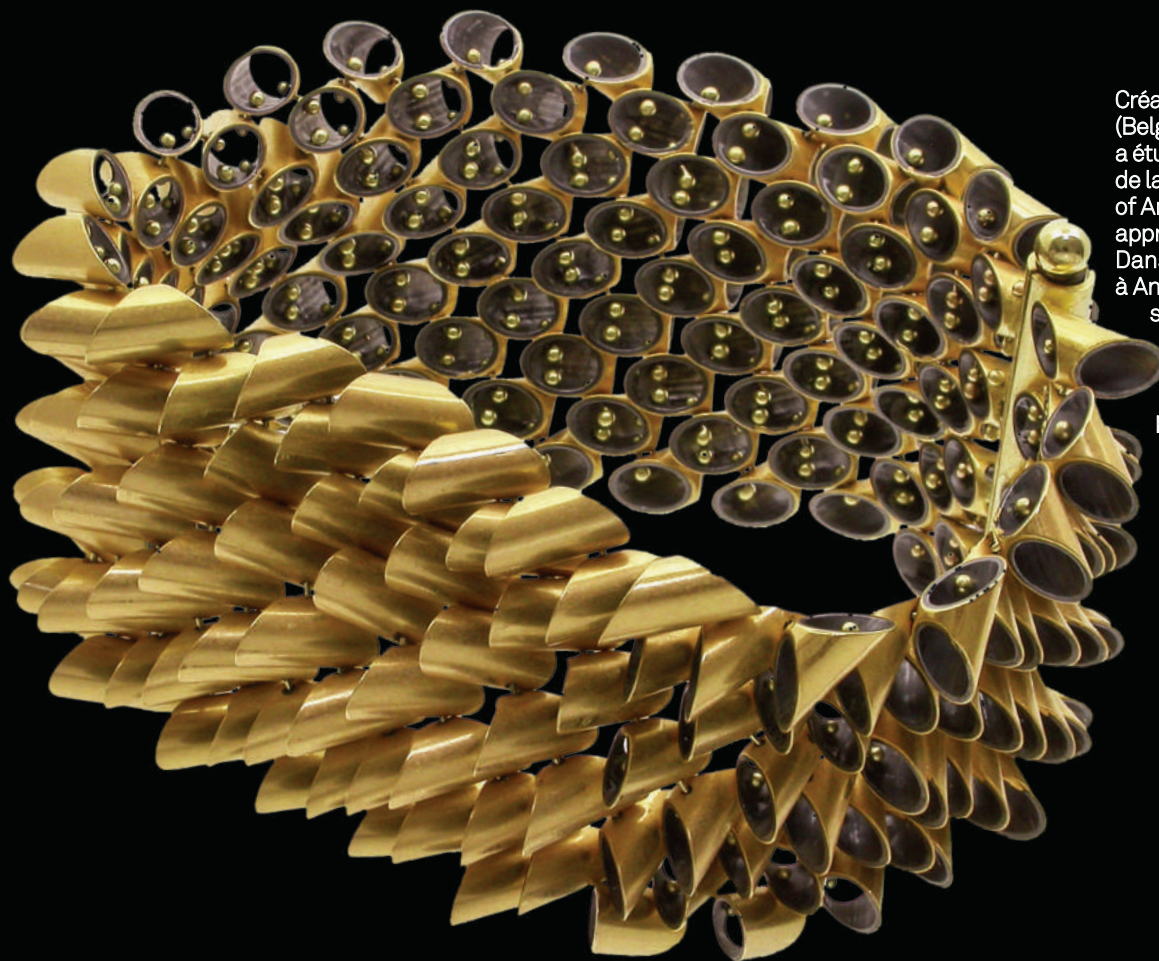
L'artiste Jérémy Gobé s'est associé à cinq artisanes accompagnées par La Fabrique NOMADE, association agissant pour l'insertion professionnelle des artisans d'art réfugiés en France : Anna-Karina Raga (bijoutière), Faten Al Ali (céramiste), Fiorella Gonzalez (crocheteuse), Ghazaleh Esmailpour Qouchani (bijoutière), Serap Karabulut (brodeuse). De cette collaboration initiée par les Métiers d'Excellence LVMH sont nés ces dos de reliures, semblables à des polypes de corail.



Ancien assistant de Kenji Ito, maître verrier spécialiste du verre soufflé, Satoshi Okamoto (né en 1979 à Tokyo) est installé en France depuis 2003. Après avoir complété sa formation au Centre européen de recherches et de formation aux arts verriers (Cerfav), le Japonais crée des pièces soufflées et sculptées dans la masse à plus de 1150°, taillant certaines zones à froid pour faire apparaître des motifs mêlant feuilles d'argent et poudres colorées.

Satoshi Okamoto, *Le Verseau*, 2015, verre soufflé et taillé, feuilles d'argent et d'or, 43 x 23 cm

©KAWABATA.



Créatrice de bijoux née à Anvers (Belgique), Salima Thakker a étudié à l'Académie royale de la ville, puis au Royal College of Art de Londres où elle a approfondi son savoir-faire. Dans son atelier-boutique à Anvers, elle crée des pièces sur mesure à la main, transformant directement ses notes manuscrites en bijoux, sans passer par la phase d'esquisse. Elle ne travaille qu'avec des gemmes et des diamants traçables éthiquement.

Salima Thakker, *Modular*, 2019, bracelet en or jaune 18 carats et argent patiné

©SALIMA THAKKER.



Marcela Paz Undurraga, *Formas cíclicas*, 2021, modelages de céramique cuits à 1240°, 10 x 20 x 7 cm (à gauche) et 20 x 15 x 30 cm (à droite)

©MARCELA PAZ UNDURRAGA QUILODRÁN.

Plasticienne chilienne vivant en Bourgogne, Marcela Paz Undurraga crée à partir d'un matériau noble et vernaculaire : l'argile. La modélisation de petits et moyens volumes, la cuisson à différentes

températures sans utiliser d'émaux sont une constante dans son travail. Ses formes primaires et géométriques (sphères, cônes, cylindres et plans) donnent naissance à des sculptures intemporelles.



Manon Bouvier est Meilleur Ouvrier de France 2019 en marqueterie de paille. Dans l'atelier Paelis qu'elle a fondé à Lyon en 2016, elle crée de nouveaux motifs (*ci-dessus*), associe la paille à des supports innovants, collabore avec d'autres artisans, utilise des couleurs plus actuelles et recherche de nouveaux usages pour la paille. Lauréate de la Fondation Banque Populaire en 2019, elle expose sur le stand du mécène d'artisanat d'art.

Manon Bouvier, une des quatre faces de sa pièce Meilleur Ouvrier de France, 2019, motifs de marqueterie de paille appliqués sur 25 baguettes de 45 x 36 cm

©SAMUEL CORTÈS.

Fondé en 2010 à Limassol sur l'île de Chypre, Lovenlight Design produit des pièces intemporelles en combinant des techniques artisanales anciennes avec un design actuel et des matériaux naturels. Ses fondateurs, Sahand & Navid Gholipour, qui exposent à « Homo Faber 2022 » à Venise, réalisent des pièces de mobilier ludiques et des toupies (*à droite*) en bois de hêtre fabriquées et peintes à la main sur un tour à bois.

Lovenlight Design, *Toupie*, 2019, noyer américain, 20 x 10 cm

©LOVENLIGHT DESIGN.



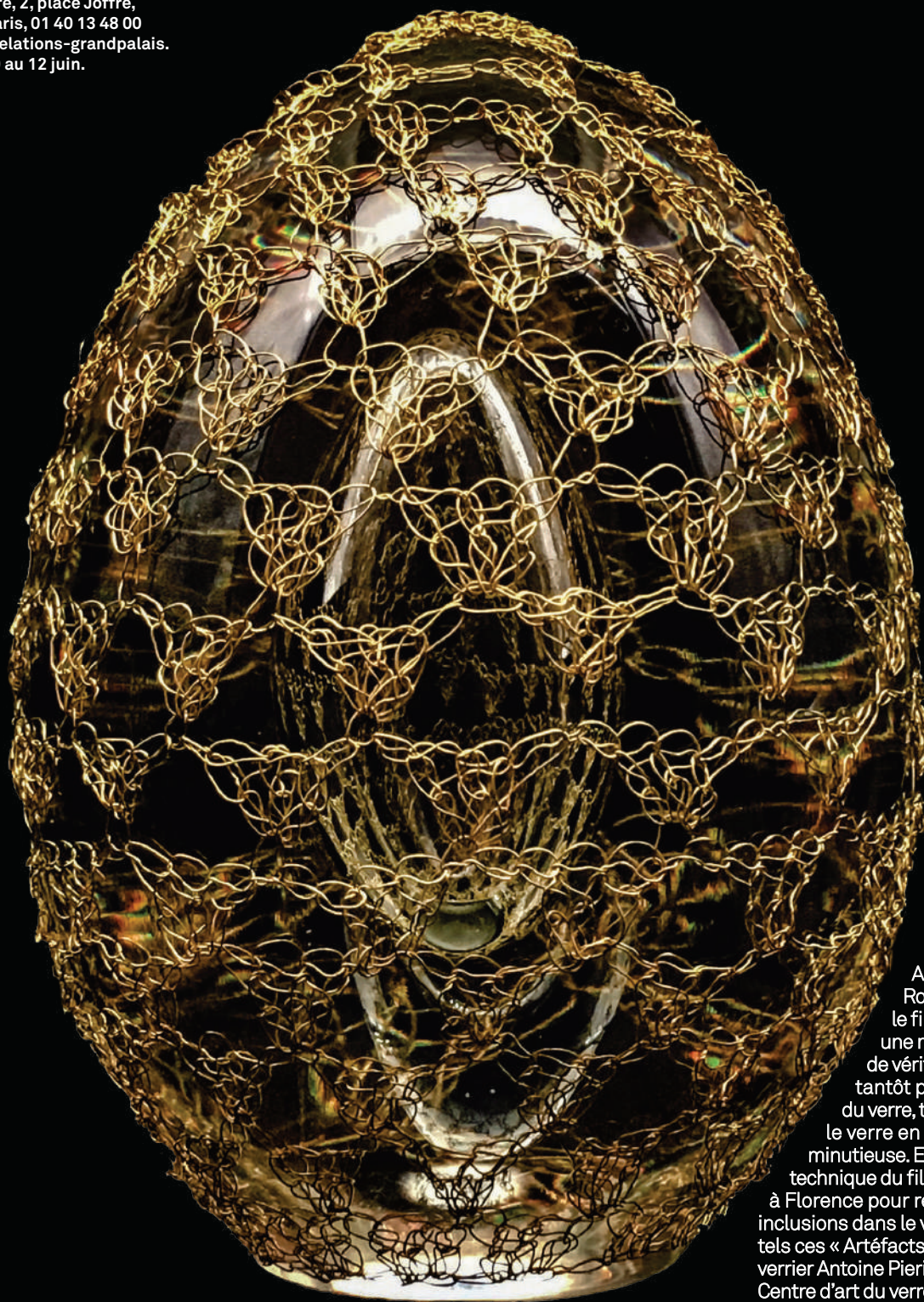


Le continent africain est à l'honneur dans l'exposition internationale intitulée « Le Banquet », dans les stands individuels et la programmation culturelle. Une pièce incarne l'identité visuelle de cette cinquième édition de Révélation : celle de la céramiste Zizipho Poswa, qui réalise des pièces monumentales inspirées des rituels Xhosa dont elle a été témoin lorsqu'elle était jeune fille, dans la province du Cap oriental, en Afrique du Sud.

Zizipho Poswa, *Magodi-Abongile*, 2019
grès émaillé, 91,4 x 58,4 x 58,4 cm, détail
©HAYDEN PHIPPS/COURTESY OF SOUTHERN GUILD.

À VOIR

★★★ « RÉVÉLATIONS »,
Biennale des métiers d'art
et de la création, Grand Palais
Éphémère, 2, place Joffre,
75007 Paris, 01 40 13 48 00
www.revelations-grandpalais.
com du 9 au 12 juin.



Anaïs Hermitte
Robinson travaille
le fil de métal comme
une maille, créant
de véritables dentelles
tantôt prisonnières
du verre, tantôt enserrant
le verre en une résille
minutieuse. Elle utilise une
technique du filigrane acquise
à Florence pour réaliser des
inclusions dans le verre en fusion,
tels ces « Artéfacts » pour l'artiste
verrier Antoine Pierini, fondateur du
Centre d'art du verre éponyme à Biot.

Anaïs H. Robinson, *ESLT n°3*, verre
soufflé par le Centre d'art du verre Pierini
à Biot et métal croché, 17 x 10 cm
©AHR.