



Sweden
Floorball
Cup

Turneringsbestämmelser
2018/2019

KORPEN

Lokalt PM (Nyköping) i Sweden Floorball Cup i Innebandy (Ändra till eget)

Spelregler: Svenska Innebandyförbundets regler gäller med vissa undantag.

Se nedanstående avvikelser och förtydliganden:

Representation: Cupen är öppen för alla innebandyspelare upp till IBF:s distriktsserier Div 2. Karenstid 6 mån räknas från sista match sanktionerad av SIBF. Dispens kan sökas. Spelare kan endast representera 1 lag per spelklass under det lokala kvalspelet och vid finalspelet.

Medlemskap: Medlemskap i Korpen krävs inte, men rekommenderas alltid.

Försäkring: Deltagare är försäkrad till, från och under turneringen.
Skada anmäls till hemsidan på Folksam.se

Laget: Antal spelare/match enligt SIBF: regler. **Till första match inlämnas matchprotokoll ifyllt med samtliga spelare som kommer att delta i turneringen.**

Laget kan därmed inte fyllas på under turneringen eller byta ut spelare.

Innan varje match ska, väl ifyllt, läsligt (gärna textat) och underskrivet matchprotokoll på samtliga spelare i matchen vara inlämnat. Målvakt och lagkapten markeras. Protokoll som inte godkänns måste skrivas om innan matchstart. Fyll därför i matchprotokollet ordentligt från början. Det kan komma att krävas 1 matchprotokoll för varje match. Max 7 st. behövs. Matchprotokoll "Cupspel i olika hallar" kan hämtas på vår hemsida [www.korpen-nykoping.se/Lagidrott/Matchprotokoll nr 3](http://www.korpen-nykoping.se/Lagidrott/Matchprotokoll_nr_3). Enklarest är att fylla i 1 protokoll, skriva ut det och kopiera upp det antal som behövs.

Spelarens utrustning: Samma tröjfärg skall bäras inom laget. **Tröjorna skall vara tryckta med väl läsliga siffror mellan 1 till 99 (ej tejpade siffror).** Siffran 1 får endast användas av målvakt. Brösttryck av siffra behövs inte. Målvakt ska ha godkända skydd och utrustning. Förbjudet att använda skor som färgar golvet eller i vanliga fall används utomhus. Vid lika tröjfärg byter bortalaget. Numrerade västar finns att låna. **Långbyxor eller långärmade tröjor tillåts inte** i enlighet med SIBF:s regler.

Matchtid: 2 x 12 min. Sista matchminuten i andra perioden (gäller alla matcher) är tiden effektiv d.v.s. att tiden stoppas på domarens signal eller tecken. I övrigt Rullande tid. Stopp kan ske på domares tecken när så behövs. Ca 1 min periodpaus. Inget sidbyte. Timeout endast tillåtet (1 st. å 1 min/lag) vid herr, mix och damklassernas finalmatch.

Poängräkning: I Sweden Floorball Cup används följande poängberäkning: Vunnen match 3 poäng. Oavgjord match 1 poäng. Förlorad match 0 poäng. Om det är lika i gruppspel gäller i första hand målskillnad, i andra hand flest gjorda mål, i tredje hand flest vunna, oavgjorda och minst förlorade matcher. I fjärde hand gäller inbördes möte. Om båda lagen är på plats men inte kan starta räknas matchen som WoWo, dvs. båda lagen får 0 poäng. I slutspel/placering avgörs oavgjorda matcher med straffar. Vid lika i finalmatch (sista matchen) gäller 5 min sudden före straffslagning. Vid straffläggning utses 3 straffläggare/lag, som lägger alla straffar tills avgörande skett.

Walk Over: Lag som lämnar Walk Over förlorar matchen med 0-5 samt får betala WO-avgift på 500 kr. Lag som inte kommer till start debiteras 2000 kr. Utebliven närvaro meddelas alltid Korpens spel och matchansvarig (se nedan) i så god tid som möjligt vid risk för WO.

Protest: Protest lämnas skriftligen till huvudsekretariat senast 20 minuter efter spelad match tillsammans med protestavgift på 500 kr. Protestavgift åter om protest godkänns.

Resultat/tabeller mm: Anslås huvudsekretariat samt läggs ut på Korpens hemsida och APP.

Regler: För att undvika onödiga regelbrott läs/hämta hem reglerna från Svenska Innebandyförbundets hemsida.

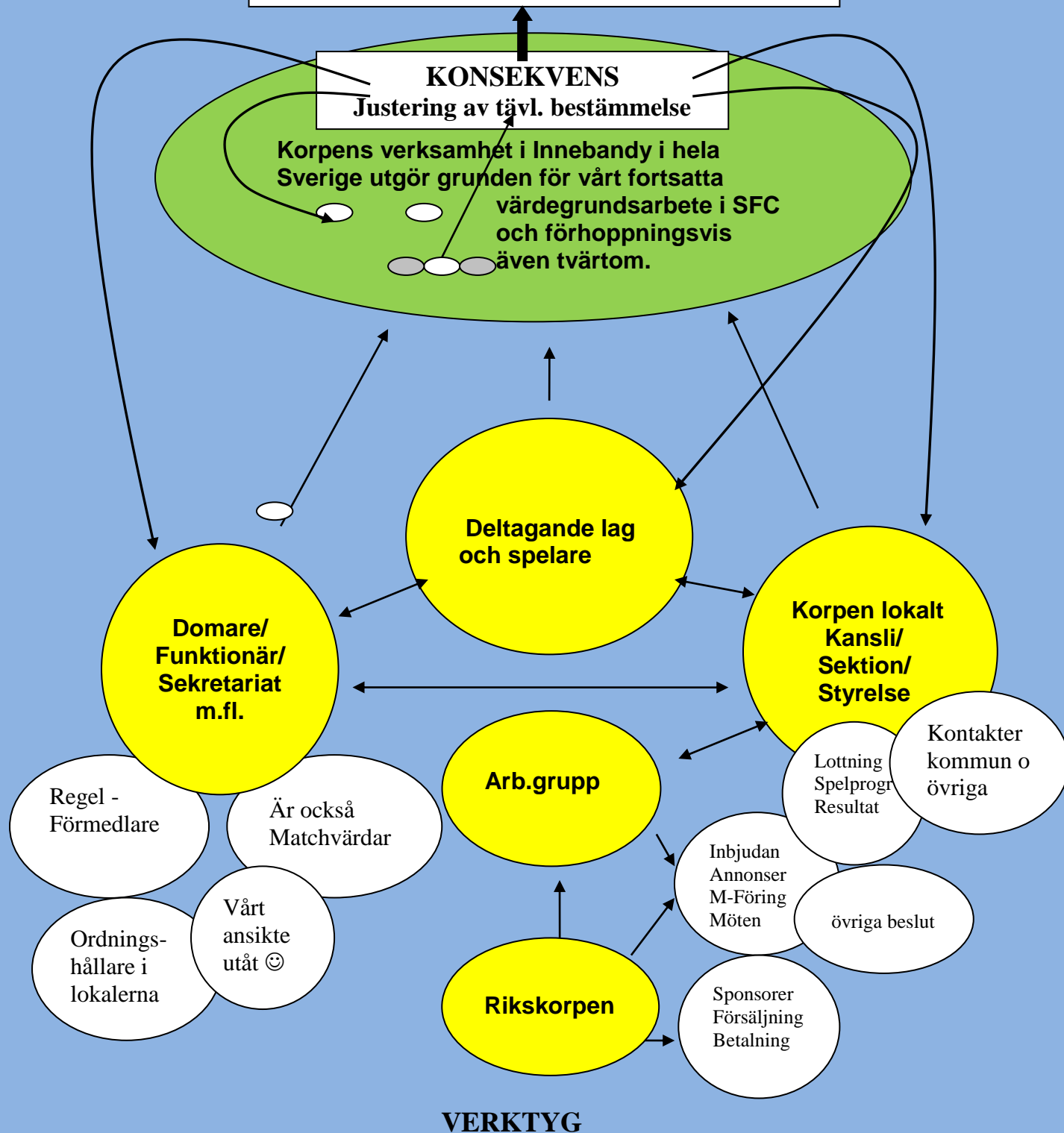
Bilder/Fotografering: Korpen kommer att under turneringen ta foton, kortare filmer etc. Det är viktigt att laget meddelar om någon inte vill vara med på foton mm. I annat fall förbehåller sig Korpen rätten att publicera dessa bilder och filmer.

Övrigt: Korpen ansvarar inte för deltagarnas tillhörigheter eller värdesaker. Förvara dessa på ett säkert sätt. Servering finns. Välkomna.

Tävlingsledare och Kontaktman för spel och matcher:, tele 070-.....

KORPEN

FÖRÄNDRADE BESTÄMMELSER 2017-18



VERKTYG

FÖRKLARING: ALLT SOM GÖRS OCH HÄNDER I OCH UNDER SFC PÅVERKAR, ÄNDRAR OCH UTVECKLAR VERKSAMHETEN.

Som tillexempel: Regler, Klädsel, Matchtider, Spelplatser, Speldagar, Medlemskap, Olicensierade, Klasser, Resultat, Matchprotokoll, Tabeller, Utbildning, Samarbete lokalt/riks.

ALLA BEHÖVS OCH ÄR VIKTIGA!

TURNERINGSBESTÄMMELSER

Nedanstående regler är Korpens turneringsbestämmelser gäller vid arrangerande av Sweden Floorball Cup 2018/19

TURNERINGS- BESTÄMMELSER (TB)	<p>Turneringsbestämmelserna (TB) grundar sig på Sweden Floorball Cups (SFC) tidigare fastställda TB och Korpens värdegrund.</p> <p>TB fastställs i samband med arrangörsgruppsmötet inför gällande säsong. Gällande TB ska följas om inte skäl finns för avvikelser. Avvikelse meddelas arrangörsgrupp för att tas upp för eventuella justeringar i kommande TB.</p>
STARTAVGIFT	<p>Startavgiften för SFC är 1 800 kr. Uppdelning av avgiften som startavgift och administrationsavgift kan göras i syfte att t.ex. göra det lättare för lagen att anmäla sig.</p> <p>Kvalort kan baka in startavgift till SFC i andra avgifter (t.ex i serieavgift) i syfte att få fler lag.</p> <p>I den officiella avgiften är alltid anmälningsavgiften 1 800 kr som ska hållas av samtliga arrangörer. Så att alla officiellt tar lika mycket i startavgift. Det innebär att lag som inte anmäls igenom "inbakad" avgift ska betala minst 1 800 kr i anmälningsavgift.</p>
REGLER	<p>SIBF:s gällande regler gäller även i SFC. Undantag finns bland annat i kapitel 2, speltid, klädsel och övrigt som berörs i dessa turneringsbestämmelser.</p> <p>Speciella regler för MIX-klass utöver ovanstående: I mixklassen gäller samma antal utespelare på planen som i övriga klasser (5 st.) men det ska alltid finnas minst två killar eller två tjejer som utespelare på planen samtidigt. Vid två utvisningar för samma lag ska laget formera sig för att vara regelmässiga (två tjejer och två killar) när den första utvisningen avslutas och laget åter är fyra spelare på plan.</p>
DELTAGARE/ REPRESENTATION	<p>Cupen är öppen för alla innebandyspelare upp till IBF:s distriktsserier, d.v.s upp till och med div 1 för damer och upp till och med div 2 herrar.</p> <p>En spelare kan endast representera 1 lag inom samma klass i turneringen. Deltagande kan ske på fler orter. Rekommenderad lägsta ålder för deltagande i "SFC är 14 år. För yngre spelare krävs "intyg" från målsman att man är medveten om eventuella risker för deltagandet där man kommer att möta betydligt äldre spelare. Lag kan sättas ihop inom en mängd olika grupper, företag, skolklasser, föreningar m.fl.</p>
MEDLEMSKAP	<p>Medlemskap i Korpen krävs inte för deltagande men rekommenderas alltid för ökad rekrytering till lokal verksamhet.</p> <p>Domare, funktionärer och övriga som deltar i</p>

verksamheten bör vara medlemmar i Korpen. Undantag kan förekomma i samband med att domare m.fl. från andra SF eller MIF inbjuds att delta som funktionärer. Medlemskap ska alltid kunna tecknas på plats i samband med turneringen.

KLASS/ GRUPPINDELNING

Spelklasser till Riksfinal: Mix, Dam och Herrklass. Damer tillåts även spela i herrklass. Om inte tillräckligt med mix-lag är anmälda för att garantin om antal matcher uppfylls ska mix-lagen delta i herrklassen, och kvalificerar sig därigenom för riksfinalspel i mix-klassen.

Andra spelklasser får erbjudas lokalt, men går inte till Riksfinal.

Arrangörerna förbehåller sig rätten att placera lag i olika grupper med avslutande slutspel i Cupform, beroende på bland annat antal deltagande lag och lokala förutsättningar med halltillgång med mera.

TÄVLINGSLEDNING

En tävlingsledning bestående av 3 personer utses alltid till alla turneringar i SFC.

En i tävlingsledningen blir dess ordförande och talesman för arrangemanget gentemot deltagare, funktionärer, press, lokal och central arbetsgrupp m.fl. Viktigt att alla i tävlingsledningen ska vara väl insatta i turneringsbestämmelserna för SFC.

Tävlingsledningens uppgift är att se till att fastslagna turneringsbestämmelser och regler följs.

Tävlingsledningen ska under respektive turnering kunna avgöra i disciplinära frågor mot lag och spelare. (detta då det under turneringens gång kan vara svårt att tillkalla lokal disciplinnämnd etc.).

Kontrollera om sanktion för uppdraget behövs av lokal styrelse.

KLÄDSEL/UTRUSTNING Spelare

Spelare, Domare, Funktionärer.

Spelare ska ha numrerade (nr mellan 2-99) matchtröjor i samma färg kortbyxor strumpor och skor av idrottsmodell som endast används inomhus. Inget krav på likadana kortbyxor eller strumpfärg. Inte långbyxor eller långärmade tröjor (SIBF:s regler).

Målvakt

Målvakt skall vara utrustad med godkända skydd, mv-tröja och byxor samt gymnastikskor. Även målvakt ska vara numrerad. Målvakt får ha valfritt nummer mellan 1-99. (SIBF:s regler).

Övrig utrustning

Övrig utrustning och skydd ska vara godkänd och inte utsätta spelaren eller andra för skaderisk.

Domare

Domare skall ha domarkläder beslutad av Korpen lokalt. Domarkläderna och övrig utrustning (ex: skor, visselpipa, bestraffningskort, tidtagarutrustning) bekostas av Korpen lokalt eller domaren själv. Varje match i SFC ska ledas av 2 domare. (SIBF:s regler)

Funktionärer	Funktionärer. Önskvärt att det lokalt används funktionärskläder för de som jobbar under cupen. Collegetröjor eller T-shirt kan vara normalt att erbjuda. Skillnader på funktionärskläder kan förekomma på grund av olika uppdrag i turneringarna. Funktionärskläder ska användas neutralt och funktionär som använder kläderna ska förhålla sig neutrala till lag etc. under uppdraget.
LICENSIERADE SPELARE	Från och med SFC 2018/19 tillåts även licensierade spelare i IBF:s distriktsserier upp till div 2 att delta i de tre spelklasser som erbjuds i SFC. Beslutet är fattat vid omröstning bland anmälda kvalorter som kungjorts 14/6 2018 via mail.
DISPENSER	Dispenser behandlas alltid lokalt (känner lag och spelare). Därmed intygas också att dispensen är OK. Vite för laget rekommenderas om spelare bryter mot lokal dispens genom till exempel felaktigt lämnade uppgifter i dispensansökan. Tidigare aktiv spelare, från IBF:s div 1 och högre eller liknande federation behöver inte söka dispens om sista aktiva deltagandet i licensierad match är 6 månader eller mer (karenstid 6 månader). Detta oavsett om spelaren har en giltig licens i SIBF efter 6 månader (detta då licensåret i SIBF är perioden 1/10-30/9).
FÖRSÄKRING	Alla spelare är försäkrade till från och under SFC. Försäkringen ligger hos företaget Folksam genom Korpen Svenska Motionsidrottsförbundets gruppanslutning. Gällande försäkringsbestämmelser och anmälningsblanketter om skada utgår från Folksams hemsida. Deltagaren anmäler själv skada. Uppmana alltid att anmäla skada med tanke på ev. framtida besvär.
SPELDAGAR	Cuper spelas oftast helger. Matcher kan förekomma under flera dagar. Troligen önskvärt att man lokalt planerar så få övernattningar som möjligt för lag som inte hör hemma på orten.
SPELPLATSER	Lokala sporthallar eller andra lokala lokaler. För kvalorter och finalort krävs godkända planer för seriespel 5 spelare o målvakt enligt SIBF:s tävlingsregler.
SEKRETARIAT	Såväl huvudsekretariat som matchsekretariat ska finnas. Ett sekretariat kan ha båda funktionerna.
MATCHTID	2 x 12 min. Den sista matchminuten i andra perioden är tiden effektiv (gäller alla matcher), i såväl kval som vid final, det vill säga att tiden stoppas på domarens signal eller tecken. I övrigt gäller rullande tid. Ca 1 min periodpaus. Inget sidbyte.

TIMEOUT	I finalmatcher (sista match/spelklass) har varje lag rätt till timeout om 1 minut.
MINST ANTAL MATCHER	Alla lag ska få spela minst 3 matcher/deltagande spelklass i SFC-kval och SFC-final.
MATCHPROTOKOLL	<p>Till alla matcher ska läsligt och korrekt ifyllt matchprotokoll finnas inlämnat. Matchprotokoll tillhandahålls av lokala arrangören (önskvärt är att matchprotokollet finns på lokala arrangörens hemsida, så det även kan fyllas i av lagen, innan utskrift görs).</p> <p>Ej korrekt ifyllt eller oläsligt protokoll innebär att det ska skrivas om. Matchtiden i den matchen kan därmed eventuellt förkortas (för att speltiderna ska hålla). Alla lagets spelare som ska delta i turneringen ska anmälas på första inlämnade matchprotokoll, oavsett om han/hon deltar i den första matchen.</p> <p>Används nytt matchprotokoll till varje match stryker lagledaren över spelaren för att markera att spelaren inte deltar i just den matchen. Kan vara viktigt i samband med bland annat försäkringsfrågor. Tänk även på att spelarens tröjnummer ska överensstämja med matchprotokollet i alla matcher. Målvakt (M) och lagkapten (K) skall markeras i protokollet.</p>
POÄNGBERÄKNING	<p>Under gruppspellet får match sluta oavgjort. I SFC används följande poängberäkning: Vunnen match 3 poäng. Oavgjord match 1 poäng. Förlorad match 0 poäng.</p> <p>Om det är lika i tabellen vid gruppspellet gäller i första hand målskillnad, i andra hand flest gjorda mål, i tredje hand flest vunna, oavgjorda och minst förlorade matcher. I fjärde hand gäller inbördes möte.</p>
STRAFFSLAGSAVGÖRANDE SLUTSPEL	I alla slutspelsmatcher (se även: förlängning final) måste ett avgörande komma till stånd. Det görs genom straffslag. Direkt efter slutsignal utser varje lag 3 st straffläggare som växelvis slår var sitt straffslag. Domarna avgör vilket/a mål som används och lottar vilket lag som ska starta. Om matchen efter dessa 3 straffar/lag fortfarande är oavgjord <u>ska samma spelare</u> (ordning får ändras) slå ett straffslag vardera tills avgörande uppnås (se SIBF:s regelbok 204:1 för mer information).
FÖRLÄNGNING FINALMATCHER	I finalmatcher (sista match/spelklass) gäller vid lika resultat full tid 1 x 5 minuters förlängning med "sudden Death" (1:a målet vinner) innan straffslag.
RESULTAT	Matchresultat sammanställs och redovisas löpande på ett tydligt sätt på en tydlig plats i hallen. Slutresultat anslås i hallen, skickas till Rikskorpen, lokala tidningar och läggs ut på lokal hemsida, facebook m.m. så fort det är möjligt. Resultat kan med fördel också skickas till deltagande lag med ett Tack för deltagandet.

WO (Walk Over)

Lag som upprepat inte fyllt i matchprotokoll tydligt eller riktigt, eller inte infunnit sig till match i rätt tid (senast 5 minuter efter utsatt tid) eller inte alls infinner sig, men meddelat detta i god tid före matchstart förlorar matchen med 0-5 på Walk Over och ska betala WO-avgift på 500 kr/match innan nästa match för att fortsatt deltagande kan ske. Om båda lagen är på plats men inte kan starta räknas matchen som WoWo, dvs. båda lagen blir utan poäng. Vid risk för att laget inte kan infinna sig till turneringen skall alltid uppmanas att laget meddelar cupsansvarig. Betald startavgift återbetalas inte om lag drar sig ur turneringen efter sista anmälningsdag.

UTESLUTNING

-Lag utesluts om det inte infinner sig till första match och inte meddelat detta (var noga med att det alltid finns någon som kan ta emot meddelande.)
-Bryter mot lokala eller rikstäckande ordnings eller tävlingsbestämmelser.
Lokal tävlingsledningen beslutar om uteslutning. Uteslutningsavgift är 2 000 kr.
Uteslutning ska alltid meddelas skriftligt och muntligt till lagets lagledning. Lagets lagledning ska alltid beredas möjlighet att föra talan i ärendet genom skriftlig förklaring innan beslut definitivt fastställs. Den skriftliga förklaringen ska lämnas inom, av tävlingsledningen fastställd tid. Inkommer inte förklaring inom utsatt tid äger tävlingsledningen rätt att besluta i frågan. Beslut träder i kraft omgående och meddelas lagledare eller annan person som företräder laget på ett lämpligt sätt.
-Uteslutning av deltagare eller lag kan också ske av andra orsaker. Exempel är våld, hot, trakasserier mot andra, såsom, medlemmar, ledare eller funktionärer inom verksamheten, upprepade förseelser mot SFC:s tävlingsbestämmelser, doping eller användandet av andra stimulerande droger enligt RF:s dopingregler. Vid användande av felaktig licensierad spelare förloras alltid matchen med 0-5. Vid första tillfället diskvalificeras spelare som berörs och laget får fortsätta. Vid upprepat användande/fusk utesluts laget ur turneringen.

PROTEST

Protest lämnas skriftligen till tävlingsledning senast 20 minuter efter spelad match tillsammans med protestavgift på 500 kr. Protestavgift återbetalas om protest godkänns. Protest mot domslut lämnas alltid utan appel.

UTBILDNING

Utbildning av domare och funktionärer skall ske fortlöpande.
Funktionärsutbildningar hålls vid behov.
Nya domare kan utbildas lokalt.

ÖVRIGT	Se Korpens och RF:s övriga policys och värdegrunder
MÖTEN	<p>Möten innan lokala kval och final ska hållas med:</p> <ul style="list-style-type: none"> -Tävlingsledning. -Domare. -Funktionärer. Inför cuper och vid behov. (Sekretariatsutbildning?) -Lokala arbetsgruppen vid behov. -Övriga grupper och funktionärer vid behov. -Utbildning i disciplinärenden för tävlingsledning.
MATERIAL	<p>Material för genomförande av SFC lokalt kan/bör bestå av: Se tidigare föreslagen checklista.</p>
BROTT MOT DESSA TURNERINGS- BESTÄMMELSER	<p>Lag eller arrangör gör sig skyldig till eller som medvetet tillåter licensfusk, användande av okvalificerad spelare, bryter mot dispensregler, använder spelare/ledare som är avstängda eller diskvalificerade, användande av spelare med falskt namn eller falskt personnummer anses vara initiativtagare till problemet vilket skadar SFC:s anseende. Sådan förseelse kommer att behandlas av central arbetsgrupp med stöd av SFC:s och SIBF:s tävlingsregler.</p>
FINALORT	<p>Vilken ort som blir finalort bestäms på arrangörsmöte. Finalorten är skyldig att så fort som möjligt skicka information till kvalorterna om tid, plats, möjligheter till övernattnig, bankett mm. Efter final fakturerar finalorten 1 000 kr/deltagande lag för respektive kvalort och eventuella övriga kostnader som överenskommits. Efter att finalorten fått in uppgifter på finallag från kvalorterna skickas till arrangörer och lagen information, spelprogram, boende, bankett mm inför finalspelet Finalorten har också att beakta att representanter kan närvara från kvalorter, sponsorer m.fl.</p>
LAG TILL FINAL	<p>Från varje spelad klass i kvalturnering går vinnande lag och ett lottat lag/spelklass till riksfinal hos fastställd finalort. Lottning görs bland alla deltagande lag/spelklasser förutom vinnande lag. OBS: Lag kan inte gå till final utan att genomfört ett kvalspel om minst 3 matcher i sin spelklass, eller om spelklass inte finns, 3 matcher i annan spelklass. Tänk på att lagen är garanterade 3 matcher i inbjudan. För lag som deltar på flera orter gäller den första kvalificeringen till riksfinal. Oavsett seger eller lottning. Vid seger av lag som redan är kvalificerat går 2:an till riksfinal. Om 1:an och 2:an redan är kvalificerade går 3 till riksfinal, osv. Lottning av lag till riksfinal (Wildcard, Lucky Loser, etc.) ska ske direkt i samband med prisutdelning efter</p>

final vid kvalspelet och görs öppet på ett sådant sätt att resultatet inte ifrågasätts av andra deltagande lag. Lag som kvalificerat sig, men inte anmält i samband med anmälan eller senast i samband med lottning, att man inte kan delta vid finalspelet betalar ett vite till lokala arrangören om 2000 kr, om man inte åker till finalen.

Den lokala kvalarrangören har alltid ansvar att anmäla lag till finalorten så fort som möjligt, eller meddela finalorten att kvalorten inte kan skicka lag enligt statut ovan. Överenskommelse om hur platsen fylls görs med lokal arrangör, finalarrangör och central arbetsgrupp

RESOR TILL FINAL

Varje ort bestämmer själva eventuell finansiering av resor av lagen till final. För lag som kommer långt ifrån kan medel sökas från riksorganisationen. Resan utgår alltid från kvalort om inte annat överenskommit med respektive lag.

ANMÄLAN AV LAG OCH ÖVRIGA DELTAGARE TILL FINAL

Varje kvalort är skyldig att så fort som möjligt efter sitt kvalspel meddela till finalorten vilka lag som vunnit respektive blivit lottat i varje klass vid lokala kvalet. Laguppgifter som ska lämnas: Lagnamn, Kontaktperson med adress, telefon, mobilnummer och e-postadress. Finalarrangören tar därefter över kontakten med lagen angående finalen. Egen närvaro från kvalarrangör meddelas också till finalorten.

Varje kvalort har också ansvar att till samordnare på Rikskorpen skicka in information om resultat och eventuella bilder mm från kvalturneringen. Lägg även gärna information på andra info-media.

REGELTILLÄMPNING I ÖVRIGT

Övriga undantag som behöver beaktas i jämförelse med SIBF:s regler och tävlingsbestämmelser behandlas vid kommande möten eller via utskick till samtliga arrangörer.

Anmäl dessa + övriga frågor till:
Simon Ruth, Rikskorpen eller
Lasse Eklund, Korpen Nyköping.

GDPR

I enlighet med nya personuppgiftslagen GDPR behöver varje ort se över vilka policys och rutiner som gäller för kvalorten. Avtal, policys och rutiner behövs kanske också mellan kvalarrangörer, finalarrangörer och rikskorpen?