

Gjennomføringsplan Stjørdal Fotballcup (SF):

Bakgrunn:

Stjørdals Blink fotball arrangerer fotballcup for barn og unge i alderen 10-17 år. Det spilles på 4 ulike baner i Stjørdal som er adskilt. Det er Øverlands Minde KG, MUS Stadion Sandskog, Vikans Minde og Nye Blinkbanen. Cupen gjennomføres over 3 dager fra fredag 21.8 til søndag 23.8.2020

Arrangør ansvar:

Smittevernansvarlig: Lege Steinar Eivik, 95899411, ste-einv@online.no

Kontaktperson cupledelse: Berit Mehus 97092202, berit.mehus @ gmail.com

Arrangør sørger for at arrangementet følger gjeldende smittevernregler. Tiltak som gjøres og rådene fra Helsedirektoratet er for å redusere risiko for smitte med covid-19.

Hovedprinsippene for å bremse smittespredning er:

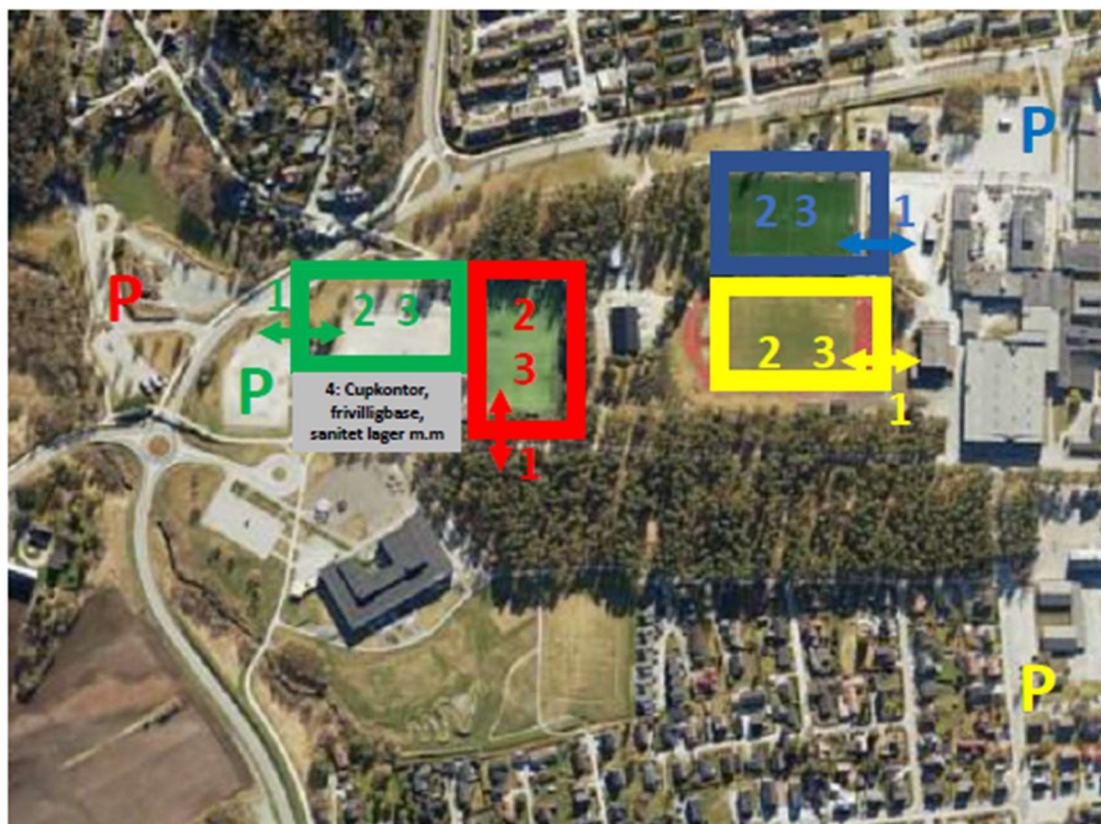
[Syke personer skal holde seg hjemme](#)

[God hånd- og hostehygiene og forsterket renhold](#)

[Holde minst 1 meters avstand og redusere kontakt mellom personer](#)

- Arrangør sørge for nødvendig opplæring og informasjon til frivillige, deltakere og foresatte i god tid før arrangementet.
- Det sendes ut mail med nødvendig informasjon til alle lag som er påmeldt.
- Arrangør holder informasjons møte for de frivillige som deltar under arrangementet vakthold, dommer, kampvert mm.

Arrangement området:



Det benyttes 4 baner.

RØD: Nye Blinkbanen

GRØNN: MUS Stadion Sandskog

BLÅ: Øverlands Minde Kunstgress

GUL: Øverlands Minde gress

1 Inngang/info, 2 banevert/vakt 3 renhold/kiosk

Tilgjengelig på hver bane: (oversikt/toalett/kiosk/info ved inngang.)

- Tilstrekkelig tilgang til toaletter på hver bane
- Det er en kiosk på hver bane.
- Informasjons kiosk og smittevernansvarlig bane med samband.
- Tilstrekkelig med søppelkasser

Områder med tilgjengelig håndvask/tilgjengelig hånddesinfeksjonsmiddel er:

- Fellesområder (toaletter)
- Ved inngang og utgang
- Kiosk
- Andre områder med mye aktivitet og der det er mange felles kontaktpunkter informasjons kiosk.

Sjekkliste gjennomføring:

Tiltak	Ivaretatt?
Idrettslagets/foreningens overordnede ansvar	Ja / Nei ?
Sørge for at ledere/instruktører/frivillige er kjent med gjeldende smitteverntiltak	Info på forhånd og møte
Sørge for at det foreligger en plan for håndtering, isolering og oppfølging av mistenkt smittede, samt for rengjøring av lokale eller toalett der den syke har oppholdt seg.	Se egen avsnitt
Gjøre informasjon om gjeldende smitteverntiltak tilgjengelig via informasjonsplakater eller annet informasjonsmateriell	Mail med info. på forhånd, plakater på området
Informere deltakere/foresatte om gjeldende smitteverntiltak før oppstart. Vurdere om informasjonen bør gjøres tilgjengelig på flere språk	Mail med info. til lagene på forhånd
Sikre at det er tilstrekkelig med frivillige for å kunne ivareta anbefalte smitteverntiltak	Arrangør har tilstrekkelig vakter
Hygienetiltak	
Sikre at det er nok såpe og tørkepapir tilgjengelig ved alle håndvaskstasjoner og toaletter	Hyppig renhold og tilsyn
Sikre at håndhygienemuligheter er tilgjengelig for deltakerne	Utplassering av hånddesinfeksjon på området
Henge opp plakater om håndvaskrutiner og hostehygiene	Plakater på området.
Henge opp alkoholbasert desinfeksjon der håndvask ikke er tilgjengelig	Utplassering av hånddesinfeksjon på området
Redusert kontakt mellom personer	
Sikre at arealene tillater at avstandskravene kan ivaretas i forhold til antall deltakere	Oppsett av baner
Informere om å begrense bruk av offentlig transport til og fra arrangementet/aktiviteten der det er mulig	Info i mail på forhånd
Begrense antall ledsagere	Forhåndspåmelding
Renhold	
Gjennomgå lokale renholdsplaner med tanke på organisering, ansvar og ressursbehov, og gjøre tilpasninger der det er behov. Det bør legges en plan for hyppighet og metode for renhold	Se eget avsnitt
Sørge for forsterket renhold av toaletter og hyppig berørte kontaktflater	Egen plan for ressursbehov
Legge til rette for rengjøring av utstyr mellom hver økt der det er nødvendig	Hver bane har utstyr for hyppig renhold av ball.

Deltagere:

Fra 15. juni åpnet det for arrangementer med opptil 200 personer avhengig av smittesituasjonen. Det vil da være 200 personer på hver bane hver dag.

De som kan delta:

- Friske personer uten symptomer på luftveisinfeksjon eller feber (Covid-19)
- Personer i risikogruppe etter myndighetenes anbefalinger

Personer som ikke kan delta:

- Personer som er syke eller har symptomer på covid-19.
- Personer i isolasjon eller karantene

Ved akutt sykdom under arrangementet:

- Varsle ansvarlig på bane
- Den syke isoleres/bringes ut av arrangementet.
- Vurdere behov for tilsyn av lege.
- Notere kontaktinformasjon, sendes hjem/lege.
- Varsle smittevernansvarlig
- Toalett eller rom der den syke har oppholdt seg rengjøres før videre bruk.
- Den syke må å informere arrangør ved smittevernsansvarlig dersom det foreligger positiv Covid-19 test.

Sikre smittesporing:

Det registrere før ankomst i Profixio antall personer som deltar fra hvert lag. Det settes tak på antall fra hvert lag slik at det ikke overstiger 200 personer totalt på en bane. Navn og kontaktinformasjon registreres. Hvert lag må registrere, spiller, lagledelse og publikum.

Lagleder/trener registrerer oppmøte for laget ved ankomst arrangement. Hvert lag må ha en kontaktperson som smittevernansvarlig kan kontakter med tanke på smittesporing. Denne informasjonen lagres i 10 dager etter at arrangementet er avsluttet.

Sjekkliste for smittevern

Klubben ønsker ved utarbeidelse av smittevernplanen og under gjennomføring av arrangementet å ivareta smittevernet gjennom følgende kriterier:

Formål: Denne rutinen klargjør hva vi skal gjøre ved mistanke om smitte eller påvist smitte hos barn eller voksne.

Omfang: I perioden der arrangementet er underlagt restriksjoner i forbindelse med Covid-19.

Arbeidsbeskrivelse: Personer skal selv med milde luftveissymptomer og sykdomsfølelse, ikke møte på arrangementet.

Område/hva:	Tiltak/hvordan:	Ansvarlig/hvem:
Dersom et barn får symptomer på luftveisinfeksjon under arrangementet	<ol style="list-style-type: none">1. Foreldre varsles, og skal hente barnet så raskt som mulig ev. drar med voksen knyttet til laget.2. Barnet tas ut av gruppen og venter sammen med en voksen. Den voksne	Smitteansvarlig bane Punkt 1 ansvar lagleder Anvist egen plass for personer med symptomer på hver bane.

	<p>må tilstrebe to meters avstand.</p> <ol style="list-style-type: none"> 3. Barnet tar på seg munnbind om det er utfordrende å holde to meters avstand. Den voksne tar på seg munnbind om barnet ikke vil. 4. Dersom barnet må på do, stenges denne til renhold er gjennomført. 5. Smittevernansvarlig varsles 6. Følge råd fra FHI, fastlege kontaktes ved behov. 	
Dersom en arrangør får symptomer på luftveisinfeksjon	<ol style="list-style-type: none"> 1. Smittevernansvarlig varsles. 2. Person utstyres med munnbind og en ser til at den syke forlater anlegget i egen bil. <p>-ikke benytte offentlig transport.</p> <ol style="list-style-type: none"> 3. Følge råd fra FHI, kontakte fastlege ved behov. 	Smittevernansvarlig bane.

Dersom Covid-19 blir påvist hos arrangør eller deltager under/etter arrangementet.	<ol style="list-style-type: none"> 1. Arrangør bistår smittevernansvarlig myndighet i kommunen med smittesporing. 2. Alle personer som har vært tilstede ved arrangementet er registrert med navn og kontaktinformasjon. Denne dokumentasjon oppbevares i 10 dager etter arrangementet. 	Smittevernansvarlig
Hva når en familie er smittet?	<ol style="list-style-type: none"> 4. Hvis husstanden har fått bekreftet Covid-19, skal alle nærkontakter holdes i karantene etter råd fra helsemyndighetene. Ingen personer som selv er i karantene eller som har en i husstanden med påvist Covid-19 kan møte på arrangementet. 	Lagleder/innsjekking

Oppgaver og ressursbehov arrangør:

Antall personer tilgjengelig fra arrangør på bane vil avhenge av spilleform på banen.

Oppgaver:

- Renhold/Søppel, hyppig renholdt av utsatt områder som toalett, vaskeservant og dørhåndtak.
- Renhold/Søppel, tømning av søppel.
- Informasjon registrerer oppmøte og har oversikt over antall på arrangementet.
- Kampvert renhold av ball før og etter kamp. Lagene har egne vester som ev. bortedrakt
- Smittevernbane har oppsyn men bane og har samband med hovedkontor.
- Kiosk ansvarlig for matservering og renhold av kiosk området.
- Dommer

Inngang/ informasjon	Kampvert	Vakt / bane	Renhold/ Søppel	Informasjon	Smittevern bane	Kiosk	Total:
7 er bane:							
2	4	4	1	1	1	2	15
9 er bane:							
2	2	2	1	1	1	2	13
11 er bane:							
2	2	2	1	1	1	2	13

- Alle frivillig/arrangør registreres for hver bane med navn og telefonnummer. Dette gjelder også dommer.

Kiosk:

- Tilgjengelig hånddesinfeksjon
- Renhold av hyppig berørte punkter
- I størst mulig grad kontant/kontaktløs betaling.
- Det vil være markert 1 meter avstand for kø i forbindelse kiosk
- Det er i tillegg vakter som holder orden på en ev. kø.
- Det vil være mulig å forhåndsbestille/betale matpakker.
- 2 personer ansvarlig til enhver tid.

Toalett:

- Det etableres tilstrekkelig med toaletter på hver bane.
- Toaletter rengjøres hyppig og en person er til enhver tid ansvarlig for dette.

Redusere kontakt mellom personer:

- Sette opp kamper slik at det er reduserer kontakt mellom de ulike lagene i ulike puljene.
- Holde avstand, minst en meter utenom kampsituasjon. Vakter på hver bane vil sørge for dette. Dette er i tillegg allerede en godt etablert rutine i samfunnet.
- De ulike puljene i hver klasse holdes i størst mulig grad adskilt.
- vakthold og tilrettelegging av publikumsområder for å sikre avstand
- Lagene ankommer arrangementet i størst mulig grad uten å benytte offentlig transport
- Det parkeres på anviste plasser
- Alle kamper for et lag spilles samme dag, dette inkluderer sluttspill.
- Lagene møter 1 timer før første oppsatte kamp og forlater området når de er ferdig med sine kamper. Det er ikke tillatt å gå til andre baner.
- Arrangør og deltagere for informasjon i forkant av arrangementet.
- Ingen premieutdeling, lagleder mottar ev. premie.

Det er ikke tillatt å gå mellom banene. Personer merkes med bånd/tusj med farge/banetilhørighet, vakthold påser at en ikke får tilgang til andre baner.

Annet

- Håndhilsning, klemming og unødvendig fysisk kontakt bør unngås i den grad det er mulig.
- Unngå å berøre ansiktet.
- Host i albuekraven eller i et papir som kastes. Vask hendene etterpå.
- Unngå spyting og snyting under aktiviteten.
- Unngå deling av drikkeflasker og mat.

Dersom en er syk skal en ikke delta.

God håndhygiene

Hold avstand minst 1 meter utenom kampsituasjon

Risikovurdering av arrangementet:

Risikofaktor	Vurdering	Risikoreduserende tiltak
Smittespredning av covid-19 i kommunen	Ved lokal smittespredning er det stor risiko for smitte ved arrangementer	Avlyse
Utendørs arrangement	Det er større smitterisiko ved innendørs arrangementer enn utendørs	Arrangementet holdes utendørs
Antall deltagere / utøvere / publikum	Et stort antall deltagere/utøvere/publikum og tett kontakt øker risiko for	Begrense antall til 200.stk. Redusere nærkontakt ved å redusere antall publikum,

	smitte. Avstandskrav (minimum en meter mellom personer) må overholdes.	regulere publikumsområder, øke antall toaletter.
Matservering	Matserveringssteder er ofte forbundet med tett kontakt.	Hygienetiltak. Hyppig renhold og hånddesinfeksjon. eller eventuelt avvikle hele eller deler av serveringstilbudet. Markering av avstand i ev. kø.
Transport	Transport til og fra arrangementer er ofte forbundet med smitterisiko på grunn av tett kontakt	Anbefale å ta seg til arrangementet uten å benytte offentlig transport.