



Môle & Brasses
TOURISME

TRÉSORS *cachés*



Meubles MOGET



Fabricant d'escalier sur-mesure



Rejoignez-nous sur notre page



- Escaliers bois : chêne, frêne, sapin
- Escaliers mixte bois / métal
- Limon central / colimaçon
- Gardes corps métal / inox / verre



Devis et plan 3D gratuit

612 Route des Pellet - 74250 Viuz en Sallaz - 06 82 59 89 99

souvenir...

“

Si, comme moi, tu as vécu à Môle & Brasses alors tu as sûrement aussi des souvenirs gravés en toi à jamais. Et si tu es de passage, des moments inoubliables tu en auras...

Pour moi ? C'est le ski ! J'étais sur les lattes à deux ans. Ma mère, à l'époque monitrice de ski aux Brasses, me faisait skier dans son dos en porte-bébé. Ensuite, j'ai fait mes premiers essais à 2 ans sur le petit tire-fesses en haut du 4 places. S'en sont suivies de nombreuses années de ski et de snow sur le domaine des Brasses, un massif à taille humaine mais largement suffisant pour glisser tout l'hiver. Après plusieurs descentes, venait la pause casse-courte. D'ailleurs, on se souvient encore des bons plats de la Vardafe qu'on dévorait avant d'engloutir quelques pistes de plus. Ça marche aussi bien aux Choucas !

Depuis, je me suis expatrié au Canada et je vais vous dire... Même au Québec, de l'autre côté de l'Atlantique, je pense encore à vous et à tous ces moments ! Dingue ? Non, c'est ça les Brasses. Alors pour ça et pour tout le reste, je dis merci Les Brasses, merci Onnion et merci la Yaute ! ”

Tristan Gevaux

édito

C'est ça Môle & Brasses !... Territoire de vie avant tout ! Territoire de vie depuis toujours mais territoire non dénaturé ; Et si c'était finalement ça la recette idéale pour un tourisme de proximité ? Le calme, l'espace et la sérénité... Cette année plus que jamais, nous avons besoin de ce triptyque, symbole d'une LIBERTE retrouvée et chérie. Nos montagnes nous tendent les bras pour un séjour sportif, ressourçant ou familial. Promenade à vélo ou e-bike, randonnée au cœur d'une nature préservée, camp de base des aventures en famille, Môle & Brasses s'impose comme la destination pour tous et proche de chez soi.



Après plusieurs mois de réflexion, nous sommes heureux de vous présenter cette première édition du magazine « Trésors cachés ». Nous espérons qu'elle vous plaira, celle-ci résonne pour l'ensemble de la destination et invite à la découverte. Pour ma part, bien qu'habitant le territoire depuis de nombreuses années, j'ai pris conscience, au fil des pages, des exceptionnels trésors de celui-ci, parfois même à 2 pas de chez moi !

Bonne lecture à tous.

Laurette CHENEVAL
Présidente de Môle & Brasses
Tourisme

Nous connaissons souvent mieux certaines destinations lointaines que notre propre village ou notre vallée. Cela, nous le constatons chaque jour dans notre Office de tourisme où nous renseignons parfois plus de locaux que de visiteurs. Mais au fond quelle différence ? Aucune, répondons-nous ; l'aventure commençant souvent en bas de chez soi, il est temps de partir à l'assaut des trésors cachés du territoire. Ainsi, Môle & Brasses Tourisme s'adapte et propose toutes sortes d'aventures à partager entre amis ou en famille. Habitants et visiteurs, ce magazine est pour vous ! Il est l'occasion de (re)découvrir et (ré)apprendre son espace de vie ! Bienvenue chez vous, bienvenue chez nous... à bientôt !

Pierre-Edouard BUISSON
Directeur de Môle & Brasses Tourisme

Sommaire

- 05 BIENVENUE**
- 07 MÔLE ET BRASSES RACONTÉ EN 3 SITES EMBLÉMATIQUES**
- 08** Le Mont Vouan
12 Le Môle
14 Le Plateau de Plaine Joux
- 16 ZOOM STATION LES BRASSES, UNE STATION...**
- 17** Une station pour s'initier aux plaisirs de la glisse
19 J'ai appris à skier aux Brasses
20 Interview / Lionel Aune
- 22 UN WEEK-END SUR LE TERRITOIRE DE MÔLE & BRASSES TOURISME**
- 22** Quel excursionniste êtes-vous ?
23 Baroudeur dans l'âme
25 M'man ou Pa poule
26 Skieur invétéré
27 Citadin en quête d'évasion
28 Wellness gourou
29 Foux amoureux
- 30 UN JOUR UNE RANDONNÉE**
- 31** 5 randonnées coup de cœur
34 Interview / Dawa Sherpa
35 Et si on pique-niquait ?
- 36 TERRE D'AVENTURES**
- 37** Top 3 des expériences bivouac
38 Interview / Mathieu Thirant
40 Rencontre avec Fred Beauvais
42 Le toutourisme, késako ?
44 Les chiens de protection qui sont-ils ?
- 46 NULLE PART AILLEURS...**
- 47** Activités uniques
51 Rencontre avec Fabien Duperrier
52 Interview / Loriane Beaud
54 Une cartographie interactive pour découvrir l'ensemble du territoire
- 56 SAVEURS DU TERROIR**
- 57** Zoom sur les produits emblématiques du territoire
60 Interview / Sylvia Gourgeonnet
62 Portraits croisés
- 66 COULEURS D'AUTOMNE**
- 69** Nos rendez-vous coup de cœur
70 Interview / Monique Cocolomb
- 72 L'OFFICE**
- 74** Nos éditions, boutique et service
Comment venir ?



Môle & Brasses TOURISME

Avant d'être touristique, Môle & Brasses Tourisme est un territoire de vie, un territoire de moyenne montagne qui côtoie encore l'agriculture paysanne.

Dynamisé aussi par sa proximité avec la Suisse, il est connu et reconnu pour ces 3 sites emblématiques : la station des Brasses, le plateau de Plaine Joux et le départ du Môle qui accueillent chaque année les débutants en ski alpin, les adeptes du ski de fond, de la randonnée ou du trail essentiellement.

Les activités se diversifient hiver comme été, mais aussi printemps et automne avec une multiplicité de prestataires qui proposent des accompagnements originaux : rando yoga, rando bivouac, brame du cerf, spéléologie, baignade en eau glacée...

Le petit plus de la destination? Des sites encore méconnus, comme le mont Vouan dont les célèbres meulières sont classées monument historique.

Le territoire a cette particularité si forte de regorger de "petits trésors cachés" comme on le dit ici.

Destination de proximité, l'enjeu n'est pas seulement d'attirer des visiteurs extérieurs, de séduire des nouveaux voyageurs. L'enjeu réside aussi dans une proposition touristique à la cible locale : faire découvrir ou redécouvrir le territoire aux habitants de Môle & Brasses Tourisme.

Que chacun rencontre à nouveau cette nature préservée et tous les producteurs locaux qui font l'attrait gourmand de l'endroit.

En ce sens, l'Office de Tourisme propose cette année des nouveaux packages d'activité (page 22 à 29)

Bienvenue DANS UN TERRITOIRE DE VIE

MÔLE & BRASSES TOURISME
#01-édition 2022 | Trésors cachés
Edité par Môle & Brasses Tourisme

Directeur de la publication :

Pierre-Edouard BUISSON
Directeur de Môle & Brasses Tourisme

Création éditoriale, coordination et rédaction :

Julie Arbeit - Like This, Clémence Lourdin - Like This, Lauren Fulsebakke - Like This, Emelyne Duret - Môle & Brasses Tourisme, Christelle Becameil - Môle & Brasses Tourisme, Hugo Thouary - Môle & Brasses Tourisme, Pierre-Edouard Buisson - Môle & Brasses Tourisme

Design Graphique et Régie publicitaire :

AF Communication - www.afcommunication.com

Parution : juin 2022

Tirage : 8000 exemplaires

Crédits Photos :

Amélie Benoist, Arnaud Lesueur, Foehn Photographie, Geslin Laurent, Janick Toutain, La Terrasse du Mont Blanc, Loriane Beaud, Lucien Gehin, Marc Durdilly, Mémoire Alpine Écomusée Paysalp, Môle et Brasses Tourisme, Mountains Pictures, Paysalp, Table d'Émilie, Téo Jaffre, Thibault Patin, Valeri_n Massage, Verroust Emilie, Xavier Caroline.

Droits réservés pour les photos fournis pas nos prestataires.

Impression : Imprimerie Fombon





Môle & Brasses raconté en 3 sites EMBLÉMATIQUES



iad France - Thomas Richard

14200 Filippin

4.9 / 5
★★★★★

Excellent
49 avis clients

A**

13 avril 2022

N° de licence : 273 841 871

Site internet : www.iadfrance.fr - Thomas Richard sur immovision.com

Localisation : Haute-Savoie
Taille du pro : 1m98
Année de construction : 1990

Les + : Honoraires 30% moins chers, avis de valeur offert, capacité d'enlever les toiles d'araignées grâce à sa grande taille.

Chiffres clés :
En activité depuis 3 ans, 57 ventes, délais de vente moyen : 2 à 3 semaines.

0€ TTC : DIAGNOSTIC & AVIS DE VALEUR OFFERTS

Diagnostic offert pour tout mandat succès si le bien abouti à une signature définitive.

THOMAS RICHARD Expert Immobilier iad

Et si on promouvait le vendeur avant de promouvoir un bien ? Car qu'est ce qu'il y a de plus important pour la mise en avant de votre bien, qu'un expert passionné par son métier ?

**Vous êtes intéressés par ce pro ?
Contactez-le !**

Tel : 06.67.24.16.62



www.iadfrance.fr/conseiller-immobilier/thomas.richard

Secteur Haute-Savoie



LE MONT VOUAN

Terre de légende



4km²
978 m d'altitude max
800 espèces végétales

Vous l'avez remarqué aussi cette aura mystérieuse qui règne sur le Mont Vouan ? Vous n'êtes pas les seuls.

Même la mappe sarde montre un grand espace vierge où ne figurent ni habitations, ni monuments, ni itinéraires. C'est un lieu insaisissable dont nombreuses légendes entretiennent le mystère : la Combe à Martin qui désignerait l'endroit où un certain Martin serait mort mystérieusement en rentrant de la foire de Boège au XIX^e siècle, la porte aux fées qui désigne une tâche plus claire dans la paroi d'où sortiraient les fées qui peuplent le lieu (si si !), ou encore les feuilles en or, une légende qui raconte les dons que peut faire la nature si on la respecte en retour... Mais parmi les plus connues figure la légende de la Gouille aux Morts dont il existe plusieurs versions. Selon elles, nul n'aurait pu mesurer la profondeur de cette étendue d'eau aussi mortelle qu'envoûtante. Autre mystère, avéré cette fois-ci, le Mont Vouan ne compte aucun signe religieux (ni croix, ni oratoire, ni chapelle) alors qu'une majorité de sommets alpins en dénombre. Ici, les édifices sont plutôt érigés autour du Vouan formant une sorte de cercle, comme pour marquer la nature sacrée du lieu.



retrouvez nos randos autour du Mont Vouan



06 95 55 35 10
•Charpente
•Couverture
•Zinguerie
•Ossature bois

BRUNEL CHARPENTE
www.brunelcharpente.fr

Valentin BRUNEL
Gérant

74250 Viuz-en-Sallaz
brunelcharpente@gmail.com



Coté Court



Manon Seguin
Gérante

FERMÉ LE LUNDI

☎ 04 50 35 93 96

📍 235 Rue de Faucigny
Saint-Jeoire



AM
CONSTRUCTION

bâtir votre avenir...

Alexis MOREL

Maçonnerie générale
Neuf et Rénovation - Escaliers...

74250 Viuz-en-Sallaz Tél : 04 50 36 86 64



Chauffage sanitaire

Fabrice TAIN

06 17 40 24 79
eurl.fabrice.tain@gmail.com

Dépannage
Rénovation
Installation

26 chemin Papan
74250 VIUZ-EN-SALLAZ

Pourquoi parle-t-on de ses meulières ?

Historiquement, le lieu est surtout célèbre pour ses meulières, un lieu d'extraction de la pierre de meules à moulins, qui remonterait sans doute à l'Antiquité. Dense, dure, abrasive et silencieuse, la pierre extraite du Vouan servait à la fabrication de farine de seigle, d'orge ou autre. Avec au total 72 carrières, le site d'exploitation d'ampleur industrielle - on estime sa production totale à plus de 100 000 meules - c'est la plus importante carrière de meules de tout le sud-est de la France. Déjà impressionnant ? Imaginez-vous maintenant extraire des meules de roche de 1,30 m à 1,70 m de diamètre et de plus de 1,5 tonne suspendu en pleine falaise !

C'était dangereux et certains meuliers périssaient à la tâche, emportés par un bloc ou retenus prisonniers dans une cavité souterraine, mais une meule valait de l'or : 240 francs sous Napoléon 1^{er}, l'équivalent d'une parcelle de terre. L'exploitation perdue pendant des siècles avant de céder complètement dans la 2^{ème} moitié du XIX^{ème} siècle face à la concurrence et les innovations technologiques.

Une nouvelle ère pour le Mont Vouan

L'exploitation forestière se développe alors sur le Mont Vouan en parallèle de l'essor des loisirs et du tourisme. Les meulières attirent toujours mais plutôt pour leur attrait touristique. Le Vouan devient un lieu de promenade, les meulières sont classées Monument historique en 2009 et le site 'Espace Naturel Sensible' en 2017. La préservation du lieu, tant par son intérêt archéologique que géologique et environnemental, devient alors la préoccupation première.



LE MONT VOUAN EN QUELQUES CHIFFRES

- Superficie :** 493ha dont 114 ha classés Monument Historique
- Age :** entre -40 et -30 millions d'années
- 3 communes :** Fillinges, Saint-André de Boège et Viuz-en-Sallaz
- Point Culminant :** 978 m
- 200** espèces animales
- 600** espèces végétales
- 72** meulières localisées



UNE GÉOLOGIE ET UNE BIODIVERSITÉ REMARQUABLES

Le Mont Vouan forme un petit îlot original par sa biodiversité riche et diversifiée.

Situé entre les Brasses et les Voirons, il fait partie des Préalpes du Chablais qui se singularisent par un empilement complexe de nappes : des paquets de roches d'âge et de nature différents (grès, calcaire, marnes, etc.) déplacés et désolidarisés de leur zone de dépôt. Le Vouan fait partie, avec les Voirons de la nappe du Gurnidel.

Sa particularité réside dans la nature siliceuse de son sil qui a permis à des espèces végétales parfois rares de s'installer. Au total, près de 600 espèces ont été observées. Sa faune est tout aussi variée : plus de 200 espèces ont été répertoriées (mammifères, dont chiroptères, oiseaux, reptiles, poissons, amphibiens, insectes).



A NE PAS MANQUER

Cette année, rendez-vous au Mont Vouan pour le Festival du Hérisson, événement organisé par Paysalp dédié à la nature et à l'archéologie. Au programme : des ateliers participatifs et familiaux, démonstration au feu, peinture sur paroi, taillage de meule, contes et légendes du Mont Vouan... Le paradis des enfants en quête d'aventures ludiques.

www.paysalp.fr/programs

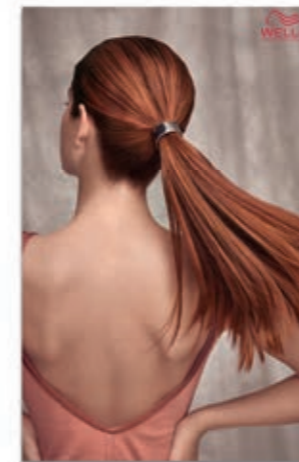
AUJOURD'HUI ?

Le site se visite toujours, librement lors d'une randonnée ou bien via une visite guidée en compagnie d'un intervenant de Paysalp. Selon la saison, c'est la terre de jeux de nombreux randonneurs, grimpeurs, chasseurs, cueilleurs, traileurs...

STEFF BY STEFF

là, commence la beauté

Steff By Steff vous accueille pour un moment de détente et de bien-être



Le secret d'une coiffure réussie ?

- Pouvoir la reproduire facilement...
- Une coiffure personnalisée...
- Une coiffure qui vous ressemble...
- Une coiffure qui vous révèle...
- Le respect du cheveu avec des produits haut-de-gamme...



www.steffbysteff.fr

767 Avenue de Savoie
74250 Viuz-En-Sallaz

04 50 43 50 95
steffbysteff@orange.fr

D'OPALES
BIJOUTERIE ATELIER DE RÉPARATIONS

DES BIJOUX AUTREMENT

☎ 04 50 85 10 47
📍 800 Avenue de Savoie 74250 Viuz-en-Sallaz
✉ contact@bijouteriedopales.com
🌐 bijouteriedopales.com



L'ENTRE 2
BAR • TABAC
84B2 résidence du Pont de Fillinges • 74250 FILLINGUES
☎ 04 50 36 47 31





“ Cette silhouette insolite, jointe à sa forme conique, a fait croire à quelques personnes qui ne l’avaient vue que de loin, que cette cime pouvait avoir été un volcan. ”

1863 m d'altitude
360° de panorama
2h30 de marche en moyenne
pour le gravir



LE MÔLE

Unique en son genre

retrouvez nos randos
autour du Môle

Séparant la vallée de l'Arve de la vallée du Giffre, c'est un sommet unique qui a la particularité de n'être relié à aucune chaîne de montagne.

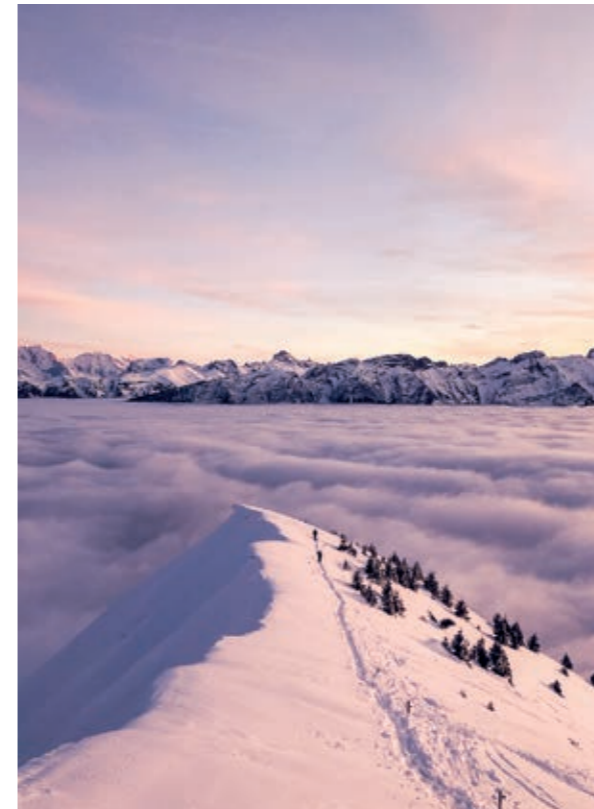
Formant un îlot montagneux de la forme d'un cône presque parfait, il culmine à 1863 m d'altitude. Il héberge un écosystème fragile dont tout un échantillon de faune et de flore d'intérêt biologique. Il est même perçu comme un grand espace de protection des espèces en voie de disparition. En 2020, quelques associations locales ont délimité une zone pour sauver le tétras-lyre, un oiseau vulnérable qui peine à survivre face à la fréquentation humaine de son habitat naturel. On y trouve désormais deux zones de refuge : un sur la commune de Saint-Jeoire (face nord) et un sur la commune de Saint-Jean-de-Tholome (face ouest).

À cela s'ajoute, une économie pastorale qui perdure depuis des siècles, grâce aux vaches et autres brebis arpentant les pentes de ce sommet.

Parlons histoire...

Le physicien, géologue et naturaliste genevois Horace-Bénédict de Saussure écrit : « Cette silhouette insolite, jointe à sa forme conique, a fait croire à quelques personnes qui ne l'avaient vue que de loin, que cette cime pouvait avoir été un volcan. » Ce n'est peut être pas un volcan mais il n'en est pas moins exceptionnel, d'autant que c'est depuis cette montagne, qu'en 1776, le Mont-Blanc a été mesuré pour la première fois et que Saussure a établi ses théories sur la genèse des Alpes.

MÔLE & BRASSES



“ Le Môle raconté

par Dubin Alain, guide du patrimoine

Peu de temps après sa retraite, Alain, passionné d'histoire et curieux de mieux connaître son territoire, entreprend une formation de guide du patrimoine. Pris à son propre jeu, il n'a cessé de s'informer sur sa commune et d'instruire les autres. Il a notamment fait la rencontre de Paul Guichonnet, célèbre historien et spécialiste de la Savoie, qui l'a conduit vers d'autres recherches et archives. Fruit de toutes ces recherches, Alain finit par écrire un livre sobrement intitulé "le Môle".

Selon Alain, beaucoup de bêtises sont dites sur ce sommet. Ce n'est ni un ancien volcan ni un pain de sucre, mais sa forme, sa faune et sa flore s'expliquent par les mouvements de glaciers, les accumulations de terres et l'écoulement des eaux.

Cette zone présente de forts contrastes entre un versant nord à forêt fraîche et résineuse, un versant sud rocheux à flore méridionale et un sommet recouvert de pâturages. Ces situations écologiques sont à l'origine d'une diversité très importante dont notamment la partie haute du Môle où les vastes pâturages recouverts de jonquilles sont un paysage unique en Haute-Savoie.

La zone est aussi réputée pour sa grande diversité en orchidées, la présence d'espèces végétales méridionales et les nombreux reptiles et oiseaux : Bruant fou, Pouillot de Bonelli, Faucon pèlerin, Hirondelle des rochers...

Alain raconte aussi, voire surtout, l'importance historique du Môle. Le sommet raconte l'histoire des populations locales, des années de labeur, des communautés religieuses qui s'accaparaient toutes les richesses, le refuge qu'il a été pour la résistance lors de la seconde guerre mondiale...etc..

ASTER PAYSAGISTE
Conception et création de jardins

TERRASSES - CLÔTURES - GAZONS
PLANTATIONS - ARROSAGES - BASSINS

AVANT APRÈS

74250 VIUZ-EN-SALLAZ 06.81.55.14.39
contact@aster-paysagiste.fr / www.aster-paysagiste.fr 06.66.22.03.78

Esprit TENDANCE

COIFFURE CREATION COLORISTE

Lundi : Fermé Jeudi : 9h-12h / 14h-20h
Mardi : 9h-12h / 14h-18h30 Vendredi : 9h-18h30
Mercredi : 9h-15h30 Samedi : 7h30-16h30

Esprit Tendance salon-esprit-tendance

74490 SAINT-JEOIRE | 04 50 35 85 35

WELLA SYSTEM PROFESSIONAL ghd INNOVATION

CRÉATIONS ARTISANALES
PEINTURE ÉNERGÉTIQUE
FLEUR DE VIE & GÉOMÉTRIE SACRÉE

OAZARTS

Atelier-boutique
situé dans le rond-point
proche du supermarché :

04 50 36 71 41
www.oazarts.com

3580, route du Fer-à-cheval
74250 Viuz-en-Sallaz



LE PLATEAU DE PLAINE JOUX

Haut lieu du pastoralisme

retrouvez nos randos autour du Plateau de Plaine Joux

L'histoire du plateau de Plaine Joux prend place il y a de ça plus de 200 ans, autour de la révolution française lorsque les premières maisons d'alpage y furent construites. L'activité y était uniquement pastorale, et donc uniquement estivale, répartie sur 3 à 4 mois de l'année. Puis, vient la Seconde Guerre Mondiale et l'exode rural. L'activité s'y transforme et les habitants commencent à exploiter le plateau l'hiver également. Le ski y fait ses grands débuts, même si son usage est bien différent de celui d'aujourd'hui. À l'époque, c'était avant tout un moyen pour les habitants de se déplacer en montagne pendant les longs mois d'hiver.

Autrefois, les fermes de Plaine Joux étaient déjà des fermes laitières. L'essentiel du lait était transformé en fromagerie. La fromagerie de Bogève tournait avec 2 câbles qui servaient à transporter le lait le matin vers les pèse-lait : l'un partait de Plaine Joux, un autre de Chaîne d'Or. Puis, arrive la route d'Onnion qui permet aux exploitants de faire tourner les fromageries de toutes les communes à plein temps. Aujourd'hui, cette route est utilisée par les locaux, les passants et les adeptes du ski.

4 SAISONS SERVIES SUR UN PLATEAU

Aujourd'hui, et depuis la fin des années 80, l'accès au plateau de Plaine Joux s'est complètement démocratisé. Pour les locaux, c'est the place to be, lieu de rencontre et de pratique sportive régulière, pour les touristes, c'est le lieu de toutes les découvertes. Ses étendues encore sauvages sont le théâtre des changements de saison, sonnant à chaque fois l'arrivée de nouvelles expériences outdoor. On y trouve toujours des fermes et alpages, mais aussi le domaine nordique du Massif des Brasses, des restaurants, des sentiers de randonnée, et surtout de grandes étendues de nature préservée.



LA GLISSE NORDIQUE

L'hiver, c'est la mecque des activités nordiques, sans conteste l'un des plus beaux sites de la Haute-Savoie avec ses 40 km de pistes situés entre 1250-1350 m d'altitude. On y pratique le ski de fond, le biathlon, le chien de traîneau, le ski-joëring, la randonnée raquettes, la luge, le ski de randonnée nordique...



LA RANDONNEE CUEILLETTE

Arrivé le printemps, les fleurs alpines repeuplent les alpages. Un joli spectacle à admirer mais pas que. C'est aussi l'occasion de s'initier à l'herboristerie. Peu le savent mais deux tiers des espèces végétales en France métropolitaine sont comestibles, certaines même d'une valeur nutritionnelle importante ou carrément médicinales. Le plateau de Plaine Joux recèle de variétés plus ou moins connues que l'on peut découvrir grâce aux conseils avisés d'un guide.



LE TRAIL

L'été, les randonneurs profitent des températures plus fraîches offertes par l'altitude pour arpenter les sentiers du plateau. Les plus aguerris s'adonnent à la pratique du trail. Les doux dénivelés et la multitude de spots reliés par différents itinéraires sont leur terrain de jeu idéal. L'endroit est aussi connu des "bare-footers", les amateurs de course pieds-nus, qui apprécient particulièrement les sols spongieux de certains itinéraires.



L'OBSERVATION DE LA FAUNE ET LA FLORE

À l'heure d'automne, vient la mue des espèces végétales et la saison des amours de nombreuses espèces animales. Les arbres arborent de nouvelles couleurs cuivrées et le cerf, alors en rut, sonorise les soirées de son fameux brame. Les naturomphiles rejoignent alors les hauteurs de Plaine Joux pour admirer le spectacle. Certains accompagnateurs proposent des sorties originales autour de ces thématiques que novices et connaisseurs sauront apprécier.

ÉTUDE • TRAVAUX • MAINTENANCE

ALPI ENERGIE

CHAUFFAGE • AUDIT • FROID CLIM • POMPE À CHALEUR

www.alpi-energie.fr

06 50 09 48 94
contact@alpienergie.fr

128, Chemin du Moulin
74250 FILLINGES

ZOOM STATION

Les Brasses,
une station...



ZOOM STATION



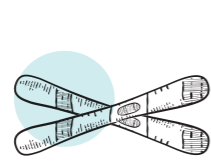
... POUR S'INITIER *aux plaisirs de la glisse*

Accessible, tant d'un point de vue géographique que financier ou encore en termes de topographie, le massif des Brasses c'est la station familiale de moyenne montagne idéale pour s'initier à la glisse et débuter en famille : ski alpin, snowboard, ski de fond, ski de randonnée nordique, paretts, chiens de traîneaux, ski-joëring...





CHAÎNE D'OR, LE SKI ALPIN COMMENCE ICI



21 PISTES



12 REMONTÉES
MÉCANIQUES



1 GRAND ESPACE
DÉBUTANT

Son espace débutant

est reconnu comme étant l'un des plus attractifs et accessibles de Haute-Savoie. La diversité et la topographie des pistes en font un lieu particulièrement prisé des débutants et des familles et les 2 tapis roulants, dont l'un de 35 mètres linéaires, desservent une piste d'apprentissage thématique et le jardin d'enfants.

En prime : une vue splendide sur le Mont Blanc !



Vers un développement multi-saisons de la station ?

La question à Yannick Jorat, directeur des Brasses

Yannick Jorat, directeur de la station des Brasses depuis 7 ans, évoque pour le futur une diversification multi-saisons des activités de la station et un complément d'offres après ski. La montagne attire de plus en plus les amoureux des paysages, des sommets mais qui ne pratiquent pas forcément l'activité ski.

J'ai appris... à skier aux Brasses

Station débutante par excellence, nombreux sont ceux à avoir leurs premiers souvenirs de glisse aux Brasses. Ils témoignent...



Thibault de Saint-Pierre en Faucigny

J'ai commencé le ski aux Brasses en 2009 sur la piste des Piou Piou, j'avais 8 ans !

Puis j'ai passé ma 1ère, 2ème et 3ème étoile aux Brasses avec de supers moniteurs qui m'ont donné l'envie de dévaler les pistes avec mes parents les week-ends puis aujourd'hui avec des amis ! J'aime toujours autant cette station de proximité qui est toujours plus sympa d'année en année.



Marion de Bretagne

Première fois sur les skis en 2019 à Chaîne d'Or aux Brasses ! En tant que Bretonne, le ski n'est pas ma discipline de prédilection ! Mon manque de coordination n'aide pas à rester stable sur les skis et mon planté de bâton est toujours anecdotique pour moi aujourd'hui !

Mais à chaque fois que je repense aux Brasses je repense à ces beaux moments !

JACQUARD
CONSTRUCTIONS ÉLECTRIQUES & AUTOMATISMES

Ingénierie et réalisation d'équipements électriques & Automatismes pour l'industrie et le transport par câble

Suisse France
Rue du Rhône 5A 162, rue de l'Industrie
1920 MARTIGNY 74250 VIUZ-EN-SALLAZ
Tél. +41 (0) 79 585 90 26 Tél. +33 (0) 4 50 35 72 39

www.jacquard-electro.com

métrique inspection

INSPECTION DES ÉTABLISSEMENTS
TOURISTIQUES MARCHANDS

Hotels de tourisme, meublés de tourisme et camping

Alain LAUREL
+33 (0) 6 11 66 62 45
alain.laudrel@metrique.fr

www.decrochezuosetoiles.com

CHERCHONS ENSEMBLE
LA PERLE RARE

L'Edelweiss Immobilier
L'agence qui bouge pour vous

04 50 39 79 26 • 307 route du Thy • 74250 VIUZ EN SALLAZ

Coupe 66
Coiffure & Esthétique

43 place de la Mairie
74250 Bogève
04 50 36 64 29
www.coupe66.fr

REVOLON
PROFESSIONAL

Les coulisses du domaine



Pisteur un jour, pisteur toujours

avec Lionel Aune,
celui qui connaît la station
comme sa poche...

C'est l'une des figures de la station des Brasses. Après avoir été directeur de centre de vacances pendant de nombreuses années en France et en Suisse, Lionel est devenu pisteur secouriste sur la station du Massif des Brasses à l'âge de 40 ans. Il remplit avant tout une mission de prévention et de secours auprès des skieurs, mais il veille aussi à la qualité du domaine skiable. Lionel nous dit tout sur le métier qu'il exerce depuis maintenant 22 ans aux Brasses.

Le Mag | En quoi consiste une journée en tant que pisteur secouriste ?

Lionel Aune | Ma journée, c'est celle d'un patrouilleur. Elle commence avec l'ouverture des pistes et donc le balisage et la sécurisation. On prépare l'accueil des clients. Puis la journée, c'est de vérifier que tout se passe bien sur les pistes, tant du côté des clients que des collègues des remontées mécaniques, ou encore en ramassant les balises tombées. Et puis il y a les secours bien sûr qui ne représentent finalement qu'une petite partie de notre travail, mais il faut être très réactif. Enfin, la journée se termine par la fermeture des pistes : ne pas oublier quoi que ce soit ou qui que ce soit sur les pistes, ranger le matériel pour que les damedeurs puissent entrer en action...

Le Mag | Qu'aimes-tu le plus dans ton métier ?

L. A. | Alors déjà, j'adore les Brasses. C'est une petite station familiale qui offre tout de même un enneigement agréable offrant de belles possibilités. On a un magnifique point de vue, des pistes variées, avec une belle piste noire par exemple. L'espace débutant est top pour ceux qui souhaitent s'initier au ski, c'est ce qui fait d'ailleurs la réputation de la station.

Et du côté du métier, ce que j'aime particulièrement c'est l'accueil des gens, échanger, partager et être à leur service, que ce soit des enfants en centres de vacances, des jeunes ou des familles. Le fait d'avoir travaillé comme éducateur en centre de vacances me permet de transmettre ces pratiques sur le terrain.

Le Mag | Une partie que tu aimes moins dans ton métier ?

L. A. | Non, parce que sinon je ne le ferais pas. Tout ne va pas toujours bien mais il faut savoir rester objectif. Il n'y a pas de tâche qui me ferait dire que je n'aime pas mon boulot. C'est un travail passionnant, en règle générale tout se passe bien.

Le Mag | Cela fait 22 ans que tu es pisteur secouriste, les attentes des skieurs ont-elles évolué avec le temps ?

L. A. | Oui, mais c'est l'époque dans laquelle on vit qui veut ça. Les gens deviennent de plus en plus exigeants. Après, c'est à nous d'assurer que tout se passe au mieux pour tout le monde. Si tout est mis en œuvre de la part du service des pistes, et par ça j'entends pisteurs et damedeurs, ça se passe bien. Cette année, le damage a été remarqué et particulièrement apprécié, ça fait plaisir.

Le Mag | Et la station, comment a-t-elle évolué ?

L. A. | En 22 ans, la station a beaucoup évolué notamment par le travail de mise en place fait par la direction de la station. Quand je suis arrivé, il n'y avait pas de canon à neige. L'évolution de la réserve de production de neige a été monstrueuse. Nous avons aussi du bon matériel. Le Massif des Brasses, c'est un petit domaine mais qui fait bien les choses, qui avance dans la bonne direction.

Le Mag | Et où te vois-tu pour la suite ?

L. A. | Moi, je vais finir aux Brasses. Ce n'est pas maintenant que je vais partir. Et comme je l'ai dit, j'aime les Brasses. Je suis passionné, voire trop passionné du territoire.



La Flambée
cheminées contemporaines

Venez découvrir notre
**NOUVEAU
SHOWROOM**

125 allée de La Géode
74490 Saint Jeoire en Faucigny

☎ 04 50 35 86 75

@ contact@la-flambee.com

Retrouvez tous nos modèles sur : www.la-flambee.com



Quel excursionniste êtes-vous ?

S'il fallait choisir, je préfère :

- le blanc, le froid, la glisse... l'hiver, c'est le must !
- le vert, la chaleur, les BBQ... tant que c'est l'été, tout baigne !
- le calme, la variété et surtout, ne pas faire comme les autres... je pars au printemps ou à l'automne !

À la montagne, je pars :

- seul.e, profiter des grands espaces pour me ressourcer
- entre amis : plus on est de fous, plus on rit
- en amoureux, ensemble c'est toujours mieux
- en famille, il faut réussir à fatiguer les enfants
- parce qu'on m'a invité.e... c'est pas mon milieu naturel mais je découvre !

Le week-end (ou en vacances) je suis du genre à :

- marcher, courir, rouler... pourvu que je bouge !
- flâner, me reposer, voire même méditer... du zen et rien d'autre
- faire tous les restaurants du coin... un.e vrai.e epicurien.ne dans l'âme !
- dénicher tous les meilleurs coins et adresses : je pourrais bientôt travailler pour le Routard !

Pour ma prochaine escapade, je rêverais de :

- tenter une expérience inédite et sensationnelle... un petit shoot d'adrénaline !
- faire garder les gosses et le chien par les grands-parents pour qu'on ait enfin ce moment à deux dont on parle !
- me trouver un petit cocon loin de tout et y hiberner
- rien avoir à gérer et me laisser guider

A la montagne, je suis :

- team raclette
- team fondue
- team tartiflette
- team Tom'Ly®
- team dessert avant tout !

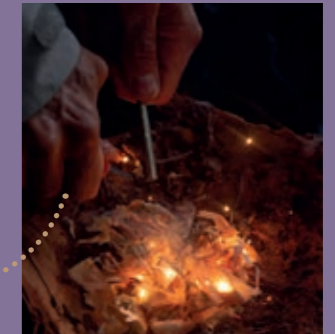
Résultats :
Plus de A, de B ou de C ? Peu importe votre résultat, choisissez le programme qui vous chante à l'instant T puis inspirez-vous des autres formats pour vos prochains week-ends ! Il n'y a que les imbéciles qui ne changent pas d'avis ! ;)

« Baroudeur dans l'âme »

Pour donner des airs d'aventure à n'importe quelle escapade, je me rencarde sur...

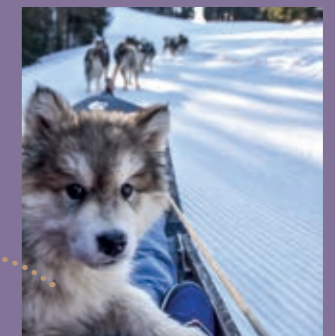
Activité LES STAGES DE SURVIE PROPOSÉS PAR L'ÉCOLE 2 LA MONTAGNE.

Le must : la version itinérante avec 2 jours et une nuit en pleine nature (nuit en bivouac). On y apprend les outils et techniques indispensables à la survie, comment allumer un feu, cuisiner sur feu de bois, produire de l'eau potable, cueillir et utiliser les plantes sauvages, installer un camp de base en forêt, connaître les nœuds indispensables, savoir s'orienter, remplir sa trousse de secours... Et cerise sur le gâteau : le réveil crépusculaire seul au monde face au Mont-Blanc !



Dodo UNE NUIT AU PETIT REFUGE DE PLAINE JOUX.

Complètement isolé et en pleine nature, il ne propose volontairement que deux chambres (ou un tipi) et n'est accessible qu'à pied (ou à cheval). Plus qu'un simple refuge, on est ici chez l'habitant. Séjourner chez Florent et Sylvie, c'est aussi s'initier à leur mode de vie et s'imprégner de leurs convictions, environnementales entre autres. Disposant également de boxes pour chevaux, le Petit Refuge accueille désormais les cavaliers en itinérance sur le territoire ainsi que leurs chevaux.



Balade LES BALADES EN CHIEN DE TRAÎNEAU.

Tractée par 15 malamutes d'Alaska, la sortie à travers les forêts et plaines enneigées de Plaine Joux peut être sportive ou se décliner sous forme de promenade féérique et paisible... L'occasion aussi de rencontrer Fred Beauvais, musher et aventurier accompli (voir page 60).



Quotidien LE MAGASIN ALPES EN VRAC.

Ce magasin vend différents ustensiles (couverts en bois, brosses à dents, filtres à café / thé / infusions réutilisables), pouvant s'avérer très utile dans le sac à dos du baroudeur !

ESODIX
Boutique de Développement Personnel et Spirituel
09 82 41 73 31
198 rue de Faucigny
74490 Saint Jeoire en Faucigny
www.esodix.com

NUL BAR AILLEURS
RESTO - BAR
Mardi au Jeudi 8h/20h - Service midi
Vendredi 8h/1h - Service midi et soir
Samedi 9h/1h - Service midi et soir
63, Place de la Mairie - 74250 BOGEVE
09 88 06 74 84

CHEZ BINE
BOUCHER - CHARCUTIER - TRAITEUR
TEL : 04 50 36 81 44
74250 VIUZ-EN-SALLAZ

TOUS TRAVAUX BÂTIMENT
Bureaux 04 50 85 49 98
Christian 06 31 85 95 13
ba74.christian@gmail.com
Pascal 06 31 85 84 92
ba74.pascal@gmail.com
Dépot : 52 Rue de l'industrie 74250 Viuz-en-Sallaz
Siège Social : 88 chemin de chez Pallud 74250 Viuz-en-Sallaz

Pourquoi vous contenter de confier votre bien à un seul conseiller immobilier ?

Quand vous pouvez avoir l'expertise d'une équipe de 12 professionnels de l'immobilier en Haute-Savoie !

Élodie RIBIERE et son équipe se donnent pour mission : de mettre l'humain au cœur de notre métier !

Elodie Ribiere

Avis de valeur offert !

Honoraires 30% moins cher

✉ elodie.ribiere@iadfrance.fr

☎ 06 33 22 89 30

📍 Secteurs : bassin d'Annecy, du grand Genevois Français, Montblanc et Chablais

Profitez de 3% de remise sur le montant des honoraires grâce à cette page !

Vous connaissez une personne qui souhaite vendre un bien, soyez rémunéré en tant qu'apporteur d'affaire !



Contactez Elodie Ribiere et son équipe !

Plus qu'un métier, une passion au service de nos clients !

Suivez les actualités sur Facebook :

f <https://www.facebook.com/elodieribiere74>



#2

« M'man ou Pa poule »

Pour un week-end qui réunit petits et grands autour d'expériences communes, je prévois de...

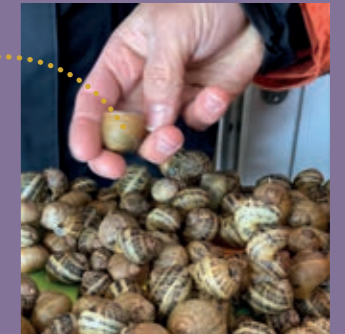
Plein air INITIER MES PETITS AUX JOIES DE LA GLISSE DANS LES DIFFÉRENTES ZONES D'APPRENTISSAGE DU SKI.

L'espace débutant de la Chaîne d'Or, entièrement repensé et scénarisé autour du thème des louveteaux avec en prime un tapis roulant de 35 mètres, le Burton Riglet Park pour que les snowboarders en herbe puisse s'initier dès 3 ans ou encore le jardin d'enfant nordique du plateau de Plaine Joux où les enfants découvrent le ski nordique avec des moniteurs dédiés.



Visite LA FERME AUX ESCARGOTS.

À Viuz-en-Sallaz, où vivent plus de 200 000 escargots, les vacanciers et locaux sont invités à venir découvrir la ferme lors de visites guidées et ateliers ludiques permettant de découvrir le mode de vie des escargots, leurs prédateurs et leur anatomie ! Diverses spécialités culinaires à base d'escargot sont aussi en vente dans la boutique : escargotine, escapéro, escargots au naturel, en coquille, croquille ou en feuilleté...



Activité TENTER L'ABSURD GAME PROPOSÉ PAR L'ECOMUSÉE PAYSALP À VIUZ-EN-SALLAZ.

Un enchaînement d'énigmes dans un temps chronométré permet de découvrir l'impressionnante collection d'objets anciens (6000 !) et les reconstitutions grandeur nature de la vie d'autrefois (cuisine, chambre à coucher, salle de classe de 1924, atelier, chalet d'alpage...) de manière ludique et pédagogique (voir page 67)



Dodo LOGER DANS LES APPARTEMENTS TOUT ÉQUIPÉS ET ULTRA COCOONING DES CHALETS DE LUDRAN.

En été, on y profite de la piscine et jacuzzi extérieurs et en hiver, du bain nordique. Le must : la privatisation de l'ensemble du domaine pour profiter des mêmes prestations dans l'intimité des amis ou de la famille... avec en prime, toute une déclinaison de services personnalisés digne d'un palace : journée cocooning dans le jacuzzi, buffet dînatoire au soleil couchant ou la convivialité d'une soirée reblochonnade bien au chaud.



FROMAGERIE
FABRICATION ARTISANALE
VENTE DIRECTE

04 50 36 42 27 De 8h à 12h et de 16h à 19h

"Fromages Savoyards"

FRUITIÈRE DE FILLINGES
1542, ROUTE DU CHEF LIEU + 74250 FILLINGES

la Ferme Coloquinte
Tiers lieu partagé : agriculture art artisanat habitat www.coloquinte.org

VIVRE C'EST RÊVER C'EST CRÉER C'EST VIVRE

Le P'tit Marché
Vente directe à la Ferme
lundi mardi vendredi
de 16h à 19h30
Samedi de 9h30 à 13h

Anartisanart
Imprimerie textile
tel +33 6 70 90 60 51
contact@anartisanart.com
www.anartisanart.com

Le Jardin Coloquinte
Maraiçage biologique
tel +33 7 49 94 94 38
jardin@coloquinte.org
jardin.coloquinte.org

la MAM
Brasserie artisanale
tel +33 6 24 18 31 59
la.mam.brasserie@gmail.com

CampingTrucks
Aménagement de véhicules
tel +33 6 87 16 30 02
jerome@campingtrucks.fr
campingtrucks.fr

Forg'Ed
Forgeron
tel +33 6 71 41 03 82

STUDIO
TEMPS
D'ÉCOUTE

Temp d'Écoute
Studio d'enregistrement
tel +33 7 85 64 02 63
studio@coloquinte.org

AUTOSECURITAS
CONTROLE TECHNIQUE
BY MÉCONTRÔLE 74

PRISE DE RDV 24H/24 ET 7J/7
www.autosecuritas.fr

147, allée de la Géode
74490 SAINT-JEOIRE Tél. 04 50 36 06 93

#3

"Skieur invétéré"

Pour m'assurer d'un week-end ski réussi, je n'oublie pas de...

Activité CHECKER LES BONS PLANS SKIEURS.
Parmi lesquels la prévente des forfaits saison : jusqu'à -40% sur les forfaits à partir du 15 septembre !



Dodo PRÉVOIR UNE NUIT SKIS AUX PIEDS À LA REMISE À PÉPÉ.

Le petit mazot qui avoisine le restaurant d'altitude "Les Choucas" vient tout juste d'être rénové et transformé en hébergement de charme, aux allures de tiny house. Doté d'une cuisine équipée, d'une mezzanine et d'une petite terrasse privative, le chalet peut accueillir jusqu'à 4 personnes.



Activité BOOKER UNE INITIATION AU SKI DE RANDO NORDIQUE - OU SRN POUR LES INTIMES - AVEC SPORTS LOISIRS ANIMATION.

Nouvelle pratique tout droit venue du grand nord, le SRN permet de sillonner facilement une diversité de paysages, enchaînant montées, descentes et plats, sans manipulation du matériel, grâce à des skis spéciaux "passe-partout".

Shopping EN CAS D'OUBLI OU MANQUE DE MATÉRIEL, LE MAGASIN TROC ALPES.

Sur la plateau de Plaine Joux, la magasin propose la vente et la location de tout le matériel nécessaire : bâtons, raquettes, gants, lunettes... Des ski tests, permettant de tester le matériel en condition réelle, sont aussi organisés tout l'hiver.

UN WEEK-END

#4

"Citadin en quête d'évasion"

Pour une première expérience "montagne" magique et sans accroc, je devrais absolument...

Activité DÉCOUVRIR LA ZONE DÉBUTANTE DU DOMAINE SKIABLE DES BRASSES.

Facile d'accès et peu chère, la station de ski est connue pour son domaine vallonné et sa vue imprenable sur le Mont Blanc, mais elle est avant tout reconnue pour son espace débutant : ski alpin, snowboard, ski nordique, toutes les infrastructures sont faites pour accueillir les débutants et les enfants.



Balade M'OFFRIR MA PREMIÈRE RANDO BIVOUAC EN PLEINE NATURE !

Ça paraît impressionnant ? Promis, les accompagnateurs en montagne sont de merveilleux guides qui rendent l'expérience aussi facile qu'inoubliable. Le lieu et la rando sont définis selon la distance et la difficulté souhaité, mais sur le territoire de Môle & Brasses, vous avez neuf chances sur dix de vous réveiller face au Mont-Blanc.



Dodo CHECKER LA DISPONIBILITÉ DU CHALET JUM.

Un grand chalet de 14 personnes doté d'un grand jacuzzi extérieur, tout juste rénové et idéalement situé au départ de nombreux itinéraires. Pour être sûr de ne rien manquer, Guillaume et Vincent, propriétaires des lieux, tous deux profs de sport et moniteurs de ski, délivrent tous les conseils avisés !

Activité PROFITER DES STAGES D'INITIATION À L'ESCALADE PROPOSÉS PAR L'ÉCOLE 2 LA MONTAGNE.

Le meilleur moyen de s'attaquer pas à pas à l'escalade de falaise, les débutants s'initient à l'apprentissage des techniques de grimpe et d'assurage mais aussi la grimpe en tête et la manip de relais 2 jours durant.



ÉLECTROMÉNAGER - DÉPANNAGE
CHAUFFAGE ÉLECTRIQUE - ALARME

A. Baud & Fils

ÉLECTRICITÉ GÉNÉRALE

2373, route de Bonneville - 74250 Peillonex
Tél. 04 50 03 61 99
E-mail : baud.electricite@orange.fr

TV . ELECTROMENAGER . CHAUFFAGE . ALARME . DEPANNAGE

A. BAUD & FILS
ELECTRICITE GENERALE

Vente et dépannage TV-HIFI-Ménager
Service Après Vente Multimarchés

Magasin Baud électroménager A. BAUD & Fils
16, Allée de la Thyollire - 74250 VIUZ-EN-SALLAZ
Tél : 04.50.36.89.65 - SAV : 0671917721
electricite.baud@orange.fr • www.procie-viuz-en-sallaz.com/

#5

“Wellness gourou”

Pour un week-end ressourçant loin du tumulte, je m'essaie à...

Activité LA RANDO YOGA, HIVER OU ÉTÉ, AVEC MATHIEU THIRANT.

Au programme de la journée : mise en jambe tout en douceur et recentrage de l'esprit grâce à la marche en pleine conscience (en silence), randonnée classique avec diverses interventions naturalistes pour mieux appréhender les éléments environnants, une séance d'une heure de yoga dynamique post pique-nique, puis randonnée retour et séance de yin yoga (étirements) pour une récupération douce.



Activité APRÈS LE SUCCÈS FULGURANT DU YOGA CLASSIQUE, PLACE À L'ACROYOGA !

Activité à la fois zen et sportive, elle permet d'allier 3 pratiques distinctes : le yoga, l'acrobatie et le massage thaï. Praticqué en binôme, le « porteur » est allongé au sol tandis que l'autre, le « flyer », porté par le premier, enchaîne diverses acrobaties aériennes... Outre le renforcement musculaire et la souplesse que l'on acquiert, la pratique permet de travailler la confiance en soi et le lâcher prise.



Balade LA RANDONNÉE SPÉCIALE PLANTES COMESTIBLES.

C'est au gré des pas, qu'on apprend les histoires, bienfaits et utilités des plantes sauvages, parfois comestibles, parfois médicinales, que recèlent les paysages. On apprend à les reconnaître, quand et comment les cueillir et comment les utiliser... avant de les déguster !



Bien-être UNE PAUSE BIEN-ÊTRE DÛMENT MÉRITÉE CHEZ VALÉRI'N MASSAGE.

Avec des massages, soins pour adultes et enfants, sauna, hammam, jacuzzi, et même une chambre de sel avec la halothérapie, une méthode bien-être par la diffusion et l'inhalation d'air salin ! Les bienfaits : prévention des troubles respiratoires, diminution du stress, des troubles du sommeil, élimination des toxines... L'équivalent de 3 jours passés en bord de mer ! La mer à la montagne... Qui l'eut cru ?



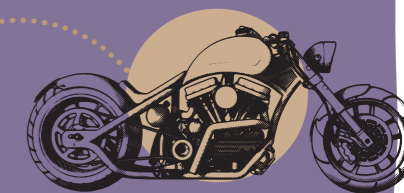
#6

“Foux amoureux”

Pour un séjour romantique mémorable, je vais adorer...

Balade ME BALADER EN BOBBERS VINTAGE (ET ÉLECTRIQUES) !

Similaires aux fatbikes, les bobbers séduisent d'abord par leur esthétique vintage et leur facilité de prise en main. Équipés de pneus XXL et d'une batterie rechargeable, les vélos disposent d'une autonomie de 50 km et s'adaptent aussi bien aux chemins tout terrain qu'aux voies goudronnées... Parmi les itinéraires coups de cœur parfaits pour des balades romantiques : les 24 km qui longent l'Arve entre Bonneville et Findrol ou la voie verte qui mène jusqu'à Genève (retour navette sur réservation préalable).



Dodo LE NOUVEL APPARTEMENT DU CHALET EDELWEISS.

Bénéficiant d'une entrée indépendante, d'un balcon loggia sans vis à vis et d'une pièce détente privative dotée d'un jacuzzi et d'un sauna (accessible hors juillet/août), c'est un véritable nid d'amour. À l'arrivée : une bouteille de champagne en guise de cadeau de bienvenue ainsi que toute une panoplie de petites attentions selon l'occasion : ballons et bougies pour un anniversaire, bouquet de fleurs et décoration pour une demande en mariage...etc. Possibilité également de commander des plateaux de charcuteries et fromages locaux.



La Table
d'Emilie
RESTAURANT

MICHELIN
2021

1069 Av. de Savoie 74250 Viuz-en-Sallaz
(Face à la Mairie) - Tél : 04 50 36 67 84

www.latabledemilie.fr - f latabledemilie74
Mail : latabledemilie4@orange.fr

Valéri'n
Massage

ESPACE BIEN-ÊTRE
&
REMISE EN FORME

- MASSAGES DU MONDE
- SPA sauna-hammam
- HALOTHÉRAPIE : Chambre de sel
- CRYOTHÉRAPIE (sans aspiration)
- CHROMOTHÉRAPIE
- ÉLECTROSTIMULATION

Une équipe de professionnels qualifiés,
à votre écoute, pour vous cocooner dans un espace
chaleureux et naturellement zen.

Lundi : 14h - 19h30
Mardi au Samedi : 9h30-12h & 14h-19h

04 50 85 44 23 • 06 59 37 84 76
contact.valerinmassage@gmail.com
51 allée de la Géode 74490 Saint Jeoire

ecaut
école des métiers de l'automobile

04 50 36 99 95
301 route de Bregny
74250 VIUZ-EN-SALLAZ
www.ecaut.com
ecaut74@ecaut.com



MÉCANIQUE AUTO
CAP et Bac-Pro Maintenance des Véhicules
option Voitures Particulières

CARROSSERIE
CAP Réparation des Carrosseries

PEINTURE
CAP Peinture en Carrosserie

**LES ÉCOLES
DE PRO
DUCTION**

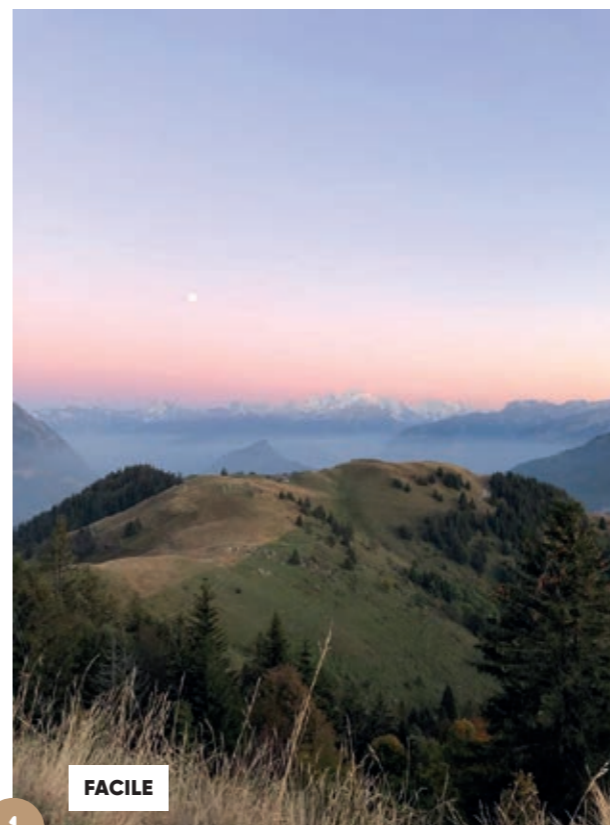
➔ CAP et BAC PRO

➔ ACCUEIL DÈS LA FIN DU COLLÈGE (FIN DE 3^e)

CINQ RANDONNÉES



UN JOUR UNE RANDONNÉE Môle & Brasses



1

FACILE

LA POINTE DES BRASSES LE MONT BLANC À PORTÉE DE MAIN

Immanquable en hiver comme en été, la randonnée de la Pointe des Brasses vous emmène à travers les alpages et les paysages emblématiques de Môle & Brasses Tourisme. À l'arrivée, c'est une vue panoramique sur la chaîne du Mont-Blanc qui s'en dégage. Prenez le départ depuis le parking aménagé sur la route des Rotys à Saint-Jeoire. Suivez la route qui monte jusqu'à la barrière sur environ 600 m. Continuez sur ce large chemin jusqu'au panneau indiquant "Les Brasses 1370 m". Prenez le chemin qui monte sur la gauche. La montée se fait à vue, il n'y a aucune difficulté particulière pour atteindre le sommet. Avancez jusqu'à la croix sur le sommet de la Pointe des Brasses et admirez le panorama à 360° ainsi qu'une vue plongeante sur Viuz-en-Sallaz. La descente se fait par le même itinéraire.



1h45



227 m



3,8 km



2

FACILE

LA POINTE DE MIRIBEL POUR UNE REMISE EN JAMBE DE DÉBUT DE SAISON

Au cœur de Môle & Brasses Tourisme, la Pointe de Miribel est une balade idéale pour l'apprenti randonneur ou pour une remise en jambe de début de saison. Le départ se prend depuis les Chalets d'Ajon. Depuis le hameau d'Ajon, suivez le sentier bien tracé vers la Pointe de Miribel, que l'on aperçoit depuis le point de départ. Peu avant le sommet, le chemin devient un peu plus rocailleux, débouchant directement sur le sommet. La vue est imprenable : c'est un panorama sur les alpages et les sommets du Massif du Mont-Blanc, des Bornes et du Jura qui s'en dégage. La descente se fait par le même itinéraire. La Pointe de Miribel est autant accessible en été (à pied) qu'en hiver (en raquettes ou à pied).



0h40



170 m



2,5 km



retrouvez toutes
nos randos !



FACILE

3

LE MONT VOUAN RANDONNÉE HISTORIQUE AU COEUR DE MÔLE & BRASSES TOURISME

Le Mont Vouan regroupe au total sept meulières, classées monuments historiques depuis 2009. Pour vous rendre jusqu'aux carrières de meules, vous passerez à travers des forêts verdoyantes, des marais et des sentiers aux abords fleuris. Prenez le départ de la randonnée au parking de "La Source qui Rit". Empruntez le sentier sur la gauche qui donne vers la plaine pour rejoindre le chemin qui mène aux meulières et suivez l'itinéraire qui donne jusqu'aux Meulières à Vachat. Vous voici face à une ancienne meulière. Pour aller aux Meulières de Grande Gueule, revenez un peu sur vos pas et tournez à gauche au croisement rencontré en début de parcours, en suivant les panneaux indiquant Meulières de Grande Gueule. Sur la fin, avancez sur un sentier plus étroit qui s'élève peu à peu, avant d'arriver au site d'extraction des meules. Retournez au point de départ par le même chemin, suivant la direction de la Source qui Rit.

 1h30  370 m  5,9 km



FACILE

4

LE PLATEAU DE PLAINE JOUX DÉCOUVERTE DU TERRITOIRE

Le Plateau de Plaine Joux est une randonnée bien exposée en été comme en hiver, en pleine nature qui dévoile autant de richesses patrimoniales que faunistiques et floristiques. À l'entrée de Bogève, suivez la direction du Plateau de Plaine Joux. Une fois sur le plateau, prenez la direction d'Onnion et gardez vous sur le parking situé à droite de la route. La randonnée débute une centaine de mètres plus loin à droite. Suivez ce chemin qui mène jusqu'aux sculptures de Plaine Joux. Tout le long, la randonnée dévoile des points de vue sur la vallée de l'Arve, la vallée Verte, le Mont-Blanc et le lac Léman. L'hiver, le plateau de Plaine Joux se transforme en domaine nordique préservé aux allures féériques.

 1h15  96 m  2,7 km



COUP DE
COEUR 

5

LE MÔLE LA RANDO COUP DE CŒUR DE DAWA SHERPA

Suivez les pas de Dawa Sherpa, et prenez l'ascension du Môle, grand classique de la région et du territoire de Môle & Brasses Tourisme. Ludique et appréciée des sportifs comme des familles, la randonnée du Môle offre une grande variété de possibilités de trajets. Que vous la fassiez en randonnée classique ou en trail, c'est selon Dawa, icône mondial du trail, la randonnée incontournable. C'est aussi sa préférée à titre personnel, surtout lorsque le ciel est dégagé. Privilège que peuvent offrir seules les montagnes solos (non-relées à un massif), la randonnée réserve un panorama 360° non-obstrué sur tous les massifs et vallées des alentours.

Le trajet débute au parking de Chez Bérourd après avoir passé Saint-Jean-de-Tholome. Du parking, empruntez le sentier s'engageant dans la forêt, qui

mène en une trentaine de minutes au Petit Môle. Du Petit Môle se dégage un point de vue sur toutes les cimes environnantes. Continuez le sentier dans la pente qui s'élève en direction du sommet du Môle. Atteignez la croix laissant apercevoir le panorama sur le massif du Mont-Blanc, le Chablais, et les Bornes. La descente se fait soit par le même itinéraire, soit par le sentier de la crête passant par quelques sous-bois et ramenant au chalet buvette du Petit Môle.

En hiver, la randonnée du Môle se pratique aisément en raquettes ou à ski de randonnée. Et tout au long de l'année, Dawa vous propose de le rejoindre pour des sorties sportives en groupe autour du territoire.

Plus d'informations sur www.dawasherpa-experiences.com.

MOYEN



3h40



800 m



9,2 km



ELECTRICITE GENERALE

• Tous Dépannages •



A votre service depuis 1979 !

- Bâtiment / Industriel
- Chauffage électrique
- Alarmes
- Câblages informatiques

Tél. 04 50 36 28 22
Port. 06 75 95 11 81

mail : contact@carmelec.com - 246 route des Martinets - ZAE de Findrol - 74250 FILLINGES



Au sommet du trail

avec Dawa Sherpa

Dawa Sherpa, né au Népal en 1969, est un traileur et fondeur mondialement connu, qui a gagné de nombreuses courses à travers le monde. Aujourd'hui, Dawa vit sur les terres de Môle & Brasses à Ville-en-Sallaz avec son épouse, Annie. Son parcours de vie, son dévouement pour son pays natal et sa passion pour le sport font de Dawa une personnalité hors normes dont on ne peut que s'inspirer.

Le Mag | Où as-tu grandi ?

Dawa Sherpa | Je suis né dans les montagnes de l'Everest, dans un petit village à 2700m d'altitude. Nous étions 9 enfants, et à mes 6 ans je suis parti dans un monastère étudier le bouddhisme, la méditation et les arts martiaux. Puis au décès de mon père, à l'âge de 13 ans je suis retourné dans mon village pour m'occuper de mes frères et sœurs.

Le Mag | Comment as-tu commencé le trail ?

D.S. | C'est vers l'âge de 25 ans que j'ai participé à ma première course. Je n'ai pas remporté la course, mon frère l'a gagnée, mais j'ai tout de même gagné deux étapes sur cette course. L'année suivante, en 1994 j'ai rencontré Annie et je l'ai suivie jusqu'en Suisse en juin 1995.

Ensuite, j'ai continué le trail et j'ai participé à des courses d'ultra. Je pense notamment à l'Ultra Trail du Mont Blanc (UTMB) où je suis arrivé premier en 2003, et second en 2004 et 2008.

Le Mag | Comment es-tu arrivé aux Jeux Olympiques pour du ski de fond, alors que tu étais coureur d'ultra trail ?

D.S. | En 2002, le comité olympique népalais m'a contacté et m'a proposé d'apprendre le ski de fond puisque je vivais en Suisse. Le Népal souhaitait un représentant du pays aux Jeux Olympiques. Donc je me suis mis au ski de fond ! Je suis allé aux Jeux

Olympiques de Turin, où j'étais porte-drapeau et unique représentant du Népal. C'était un honneur pour moi.

Le Mag | Et la vie aujourd'hui ?

D.S. | Je travaille dans une entreprise de construction en Suisse et je continue de courir en France et autour du monde. Avec mon association "Parrains et Marraines pour le Népal", j'organise des trails et manifestations sportives au Népal, en Indonésie, en Inde et en Chine. Les bénéfices réalisés par ces courses sont investis dans la réalisation de projets humanitaires au Népal : le financement d'un orphelinat et la construction d'un centre d'accueil pour personnes âgées. Ceux qui souhaitent participer au projet peuvent consulter mon site internet (dawasherpa-experiences.com). J'organise également des trails et sorties vélos en groupe sur le territoire de Môle & Brasses Tourisme. Ce que j'aime le plus dans toutes ces sorties sportives, c'est réunir les gens de tout horizon autour du sport et de partager des moments uniques avec eux.

et si on

PIQUE-NIQUAIT ?

Envie d'un pique-nique en pleine nature ? Qu'il soit improvisé ou non, on vous dévoile ici les bonnes adresses, parfaites pour composer un panier pique-nique 100% local et 200% plaisir.

BIERE

LES BIÈRES DU FAUCIGNY

Une petite soif ? Les bières du Faucigny pour désaltérer le plus assoiffé des randonneurs. Blonde, blanche, ambrée, IPA, double IPA, stout... Le plus difficile sera de les choisir !

FROMAGE

LA CHÈVRERIE DES BARRETTES

Pour agrémenter votre panier de délicieux fromages de chèvres bio : fromage aux herbes, cendré, bûche, raclette, faisselle, tomme ou "rochevron", un reblochon de chèvre. À consommer sans modération.

BOULANGERIE

MAISON DES DOUCEURS

Parce qu'un pique-nique sans faire un tour par la boulangerie n'en serait pas un, la Maison des Douceurs d'Onnion vous propose deux spécialités disponibles été comme hiver qui raviront vos papilles : une délicieuse baguette au lard, et une brioche à la myrtille pour les friands de gourmandises fruitées.

FROMAGE

LE "BOGÈVE"

Reblochon local de la Fruitière de Bogève médaillé d'or en 2018, pour un pique-nique 3-étoiles aux saveurs d'alpage inimitables. Aussi disponible 7j/7, 24h/24 grâce à leur distributeur automatique !

FERME

LA FERME DES MAILLETS

Pour un approvisionnement en viandes, charcuteries, fromages et même yaourts. Produits disponibles à la vente 7j/7 et 24h/24 depuis le distributeur automatique de la ferme.



POUR COMPLÉTER VOTRE PANIER

de charcuterie, de traditions culinaires locales, de fruits et légumes frais (aussi bon à croquer à pleines dents que la vie), les villages de Fillinges, Onnion, Saint-Jeoire et Viuz-en-Sallaz organisent chacun leur marché de producteurs toutes les semaines.

Fillinges : tous les samedis de 8h à 13h sur la place de l'église.

Onnion : tous les samedis de 8h à 13h au centre du village.

Saint-Jeoire : tous les vendredis de 8h à 13h devant la poste et la mairie.

Viuz-en-Sallaz : tous les lundis de 8h à 13h devant la mairie.

Sevraz (Viuz-en-Sallaz) : tous les samedis matin de 8h à 1h au centre de la localité.

VOTRE PANIER EST PRÊT enfin presque !

Il ne vous reste plus qu'à faire un dernier tour chez **Alpes en Vrac** pour vous munir de couverts, étuis à couverts, serviettes de table, gourdes réutilisables et boîtes à emporter pour pique-niquer dans les meilleures conditions possibles. Profitez-en pour emporter avec vous quelques terrines et tartinables locaux, biscuits apéritifs locaux, un peu de fruits secs et du jus de pomme pour les enfants (ou pour les gourmands) !



Carrelage / Faïence / Pierre
Piscine Carrelée
Chape liquide
Terrasse sur plots

06 33 95 88 22
330 Route Nanterre
74490 SAINT-JEOIRE
ob.carrelage@gmail.com

Môle & Brasses terre d'AVentures

retrouvez nos accompagnateurs en montagne



TERRE D'AVENTURES

Le top 3 des expériences bivouac

Tente, igloo, tipi, à la belle étoile... quel que soit votre choix de refuge éphémère, l'aventure est aujourd'hui hyper tendance.

Elle est dépaysante, euphorisante, fédératrice et désormais accessible. Les jeunes savourent l'autonomie et les sensations d'une expérience inédite tandis que les moins jeunes apprécient le retour à l'essentiel que promet une expédition loin (ou pas !) du train-train quotidien.

Préparez vos sacs, vous allez vite avoir envie de partir !



expédition polaire pour une aventure à La Jack London

Pour ceux qui souhaitent une véritable aventure polaire, l'excursion appelée « l'appel de la forêt » est une randonnée raquettes de 2 jours proposée en itinérance. En compagnie d'accompagnateurs spécialistes des voyages nordiques, elle permet de parcourir les recoins les plus sauvages du Massif des Brasses et de s'initier à une vie d'inuit. Pour cela, direction le plateau enneigé de Plaine Joux, situé à 1400m sur les hauteurs de Bogève, d'où on embarque dans cette aventure unique. Une première portion de randonnée raquette permet d'abord de quitter la civilisation, puis vient le moment de construire l'igloo dans lequel on passera la nuit. Une fois l'abri bâti et le feu de bois allumé, l'incontournable fondue savoyarde que l'on partage à l'abri de l'igloo apporte chaleur et réconfort.

Le lendemain, l'expédition reprend avec toujours la volonté de faire découvrir la montagne autrement. L'approche pédagogique des accompagnateurs permet une lecture historique et géologique de la montagne tout au long de l'excursion.

<https://www.rando-igloo.fr>



L'odyssée estivale pour une déconnexion totale

À chacun son meilleur spot de bivouac. Certains diront le plateau de Plaine Joux, qui offre de nombreux balcons naturels, d'autres la pointe de Miribel ou encore le Môle pour leur exposition 360° et leur levers et couchers de soleil. Pour limiter l'impact du bivouac sur la végétation, le hamac suspendu entre deux arbres par-dessus duquel vous pourrez tendre un tarp reste la meilleure solution. En solo, c'est une aventure inoubliable mais en partant en compagnie d'un accompagnateur, on poussera l'expérience encore plus loin : cueillette des plantes comestibles, préparation d'un feu et du repas... mais on profite aussi des astuces de ceux qui connaissent le moindre recoins !

Les aventures spécial enfant

Encore un poil trop jeune pour embarquer dans une aventure de plusieurs jours ? Pas de souci, les jeunes enfants s'initient en douceur aux joies de l'aventure grâce aux sorties petits trappeurs organisées en toute saison. Au programme : apprentissage des b.a.-ba du métier de trappeur, fabrication de pièges, repérage des traces d'animaux, ramassage des aliments comestibles, construction de cabane, allumage d'un feu...

Nouveau

Le permis couteau pour bambins !

Rassurant pour les parents et excitant pour les enfants, c'est un atelier permettant d'appréhender un couteau en toute sécurité que propose Mathieu Thirant aux enfants. Objectif : apprendre à utiliser un couteau comme outil et non comme arme : tailler un pic pour fabriquer une brochette, un arc ou encore une cabane, s'en servir pour tailler le bois à des fins décoratives... A la clé : les petits repartent avec leur permis couteau, leur propre opinel et une petite sculpture en bois qu'ils auront réalisé. Présence d'un adulte obligatoire, accessible à partir de 7 ans.

Trek'In Alpes
Mathieu Thirant :
06 80 10 77 40





Conseils d'expert avec Mathieu Thirant

Il est accompagnateur en montagne, traileur et aventurier aguerri. Il nous délivre ses astuces et conseils.

Le Mag | Quels conseils pour bien préparer son bivouac ?

Mathieu Thirant | Parmi les bases, il faut bien regarder la météo en se méfiant tout particulièrement des orages (surtout l'été), préparer son itinéraire en regardant sur une carte, anticiper la distance et les dénivelés qu'on se sent capable de parcourir et finalement, bien préparer son matériel !

Le Mag | Justement, niveau matos, quels sont les indispensables dans le sac à dos d'un randonneur ?

M. T. | Une gourde d'au moins 1L, une veste coupe vent, de bonnes chaussures de randonnée, un encas, un téléphone portable (pensez à le charger avant de partir), une trousse de "bobologie" et pour les initiés à la lecture de carte, une carte IGN. Pour ceux qui veulent bivouaquer, il faut aussi prévoir le matelas, un duvet (5° minimum) et une tente ou tarp.

Le Mag | Des astuces pour voyager léger ?

M. T. | Privilégiez le tarp plutôt que la tente qui protégera aussi bien de l'humidité. Par contre, dans ce cas, soyez encore plus vigilant quant à la météo ! Niveau repas, attention aux déchets que pourront générer vos aliments puisque vous allez les porter tout le long. Sinon, privilégiez le vrac, les céréales secs qui cuisent rapidement (type semoule, pâtes) ou encore les soupes déshydratées.

Comme règle de base : n'emportez pas vos peurs avec vous dans le sac... partez juste avec l'essentiel utile !

Le Mag | Quelles sont les périodes les plus propices ?

M. T. | On peut bien sûr randonner, voire bivouaquer, toute l'année, mais si vous ne voulez pas avoir à gérer le froid et la neige, le mieux c'est de fin juin à fin septembre.

Le Mag | Quelles règles de base pour faire une rando bivouac en toute sécurité ?

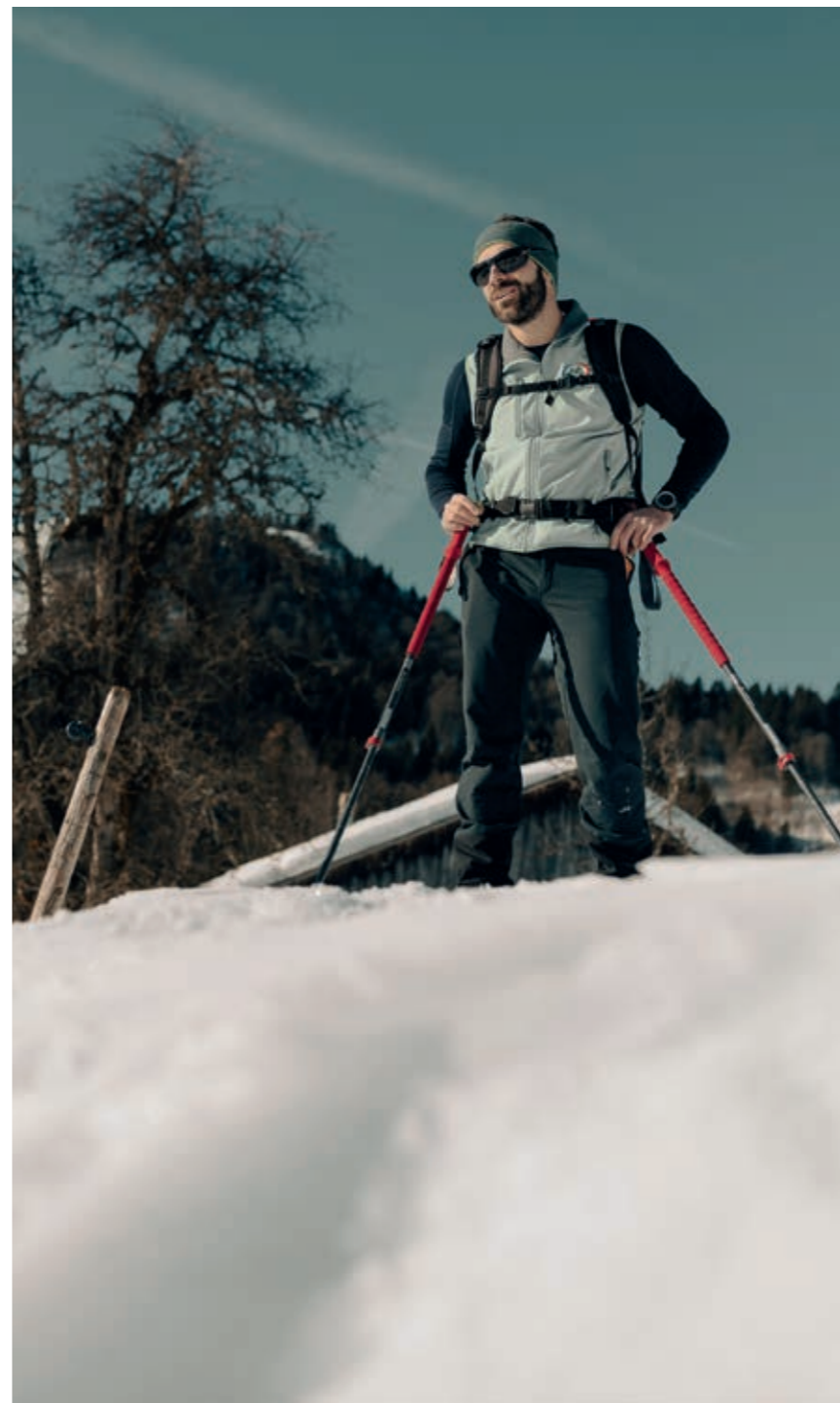
M. T. | D'abord, c'est la préparation de sa rando à la maison : météo, connaissance du parcours et de la difficulté. Puis, partez à plusieurs (minimum à 2) et restez sur les sentiers balisés.

Le Mag | Quels réflexes avoir en cas de problème ?

M. T. | En cas d'accident, n'hésitez pas à appeler les secours pour avoir un avis médical. Si on se perd en montagne (en cas de brouillard par exemple), la règle de base consiste à toujours descendre, tout en restant sur les sentiers balisés.

Le Mag | Un conseil pour profiter au max de sa sortie ?

M. T. | Privilégiez un parcours court et simple pour se laisser le temps de PROFITER et ne pas partir avec un sac trop lourd !



Réalisations Chardon
Le bois maîtrisé
Avec vous pour la réalisation de tous vos projets bois !
518 AVENUE DU FER A CHEVAL
74 380 BONNE - 04.50.39.22.21
www.chalets-chardon.com

LE VIEIL ATELIER
RESTAURANT • PIZZERIA • FEU DE BOIS & CO
Restaurant Le Vieil Atelier
138 allée de la Thyollire
74250 Viuz-en-Sallaz
Ouvert du mardi au samedi (sauf samedi midi)
Tél. : 04.50.36.15.70
Pizzeria au feu de bois
Restauration traditionnelle
Soirée à thème, ambiance musicale

Avec des Scies
ébénisterie menuiserie
Ebénisterie traditionnelle à Viuz en Sallaz.
Mobilier et agencement sur mesure.
Escalier, garde corps, rangements
Menuiseries et isolation extérieure
avecdesscies74@gmail.com • 06 64 72 75 16
RGE
QUALIBAT
Passiv'House'



rencontre

Le Mike Horn des Brasses

Rencontre avec Fred Beauvais

Baroudeur dans l'âme, Fred Beauvais voyage à travers le monde depuis l'âge de 16 ans, du Canada jusqu'à la terre de feu en passant par Cuba, les Caraïbes puis la Laponie jusqu'en Afrique équatoriale. Plus tard, quelques temps passés en Russie dans l'Arctique l'ont accoutumé à la rudesse du climat polaire et lui font naître une passion pour les chiens de traîneau. C'est un Aventurier (avec un grand A) aussi passionné que passionnant. En tant qu'ancien marin, il traverse 10 fois l'Atlantique, dont 2 traversées en solitaire et une sans instrument de navigation (à l'exception d'une montre, un compas et une corde à nœuds). Plusieurs traversées du Grand Est Oriental à pied, en dromadaire ou en 4X4 et quelques raids en Laponie Finlandaise, dans la péninsule de Kola et sur les glaces de l'océan Arctique en Russie avec des chiens de traîneaux ont parachevé sa formation en gestion de vie dans les conditions extrêmes. Ayant dirigé différentes entreprises dans les divers pays parcourus, il est maintenant installé dans le Massif des Brasses depuis bientôt 10 ans où il vit proche de son fils et avec sa meute de 20 Malamutes. Il réalise ici un de ses rêves d'enfant : être musher ! Embarquez à ses côtés dans des sorties de chien de traîneau sur le plateau de Plaine Joux. Son prochain challenge? La traversée du lac Baïkal en Russie.

Au val d'Alex

Fromagerie - Charcuterie - Viande
Cave à vins - Epicerie Fine

3234 route du fer à cheval - 74250 Vuuz en Sallaz
Tél : 04 50 39 95 84 - FB : Au Val d'Alex

www.aménagement-camping-car-fourgon.fr

ALPES CAMPING-CAR

DEPUIS 1989

AMÉNAGEMENTS SUR-MESURE

FOURGONS, MINI VANS, UTILITAIRES, SPORTS-TOURISME-HANDICAP

POSE DE TOITS RELEVABLE, SIÈGES, BANQUETTES
VENTE D'ACCESSOIRES

04 50 36 86 85

ZAE Les Tattes - 120, Rue de l'Industrie - 74250 VIUZ-EN-SALLAZ

PAYSALP

CULTURE & PATRIMOINE

Découvrir le patrimoine naturel et culturel du territoire !

Plus d'infos www.paysalp.fr



FOULAZ CEDRIC

TRAVAUX FORESTIERS

ACHAT BOIS SUR PIED • BUCHERONNAGE • DÉBARDAGE
ÉLAGAGE • BOIS DE CHAUFFAGE

74490 SAINT-JEOIRE • 06 81 07 47 75 • foulaz.cedric@orange.fr

Coiffeur d'Ange

COIFFURE MIXTE

Genoud prachex Angelique

800 AVENUE DE SAVOIE
74250 VIUZ-ZN-SALLAZ

Mardi au Vendredi : 9h - 19h
Samedi : 9h - 16h

04-50-36-89-31

Restaurant l'Alpage

OUVERT DU MERCREDI AU DIMANCHE

SAISON ÉTÉ
Juin à Septembre

SAISON HIVER
Décembre à Mars

Fermeture hebdomadaire
• Lundi et Mardi
• Dimanche soir

04 50 36 15 60

alpagerestaurant@orange.fr

• 4963 route de plaine-joux 74250 Bogève •



Depuis quelques mois Môle & Brasses Tourisme est labellisé Toutourisme.



Le toutourisme, késako ?

Il s'agit d'un label créé par l'Office de tourisme de Troyes en 2007, dans le but d'offrir un service personnalisé aux vacanciers et à leurs animaux de compagnie.

Rio & Joy

TERRE D'AVENTURES



En France, 1 foyer sur 2 possède un animal de compagnie. Il est souvent difficile de préparer ses vacances et savoir où aller avec son animal. Mais pour autant, le déchirement est toujours présent lorsqu'il faut le laisser pour partir quelques jours. Ce label a été créé pour palier à ce frein et proposer aux vacanciers de découvrir les destinations Toutourfriendly, avec la famille au grand complet !

Aujourd'hui, le label Toutourisme, c'est un réseau de 26 Offices de tourisme en France. Ce nombre tend à se développer de plus en plus, avec de nouveaux Offices de tourisme qui rejoignent peu à peu la démarche.

Dans le cadre de sa labélisation, la destination Môle & Brasses Tourisme propose un moyen simple et efficace de recueillir toutes les informations pratiques pour profiter au mieux de son séjour avec son animal. Ainsi, un nouveau document touristique a été édité, spécialement pour les propriétaires de chiens et chats. Ils y retrouvent les activités accessibles avec un animal, les sites touristiques qui les autorisent et même les hôtels et restaurants qui hébergent nos amis à quatre pattes. Le guide propose aussi quelques informations sur les bonnes pratiques à adopter en milieu de moyenne montagne, et ce, pour assurer la sécurité de l'animal et du propriétaire, ainsi que la bonne cohabitation avec les activités humaines et animales locales.

Et ce n'est pas fini !

Pour plus d'informations et un accueil encore plus spécial, l'Office de tourisme met à disposition de nouveaux services.

Un **ToutouBar** est à la disposition de nos amis assoiffés et un kit de bienvenue spécial Toutourisme est distribué aux visiteurs à quatre pattes.

Ce dernier contient :

- Un guide Toutourisme
- 2 exemplaires des Magazines "30 Millions d'amis", le magazine de la presse animalière
- Une friandise pour toutou
- Une carte touristique de notre territoire



CONTACTEZ-NOUS

effiCity
Estimez
Vendez

Vous avez un projet de vente ou une succession, nous vous proposons un accompagnement personnalisé

Consultantes indépendantes en immobilier
Haute-Savoie

Agnès BOIS
07 49 56 74 90

Stéphanie RAMEL
06 32 94 95 44

ESTIMATION OFFERTE

L'immobilier est votre passion ? Parlons-en !

Bricopro
SAILLET GAIGNARD

718, avenue de Savoie
74250 Viuz-en-Sallaz
Tél. 04 50 36 81 16
www.bricopro.fr

BRICO • MAISON • JARDIN • MOTOCULTURE

Votre maison va nous adorer

Karine B coiffure

Mardi mercredi jeudi : 8h30-12h et 13h-19h
Vendredi : 8h30-19h • Samedi : 8h-19h

Karine Betti
Coiffeur créateur

200 Route de la vallée verte
74250 Fillinges

04 50 31 14 20

Les chiens de protection qui sont-ils ?



TERRE D'AVENTURES

Ce sont des gros chiens blancs qui montent la garde dans les troupeaux. D'origines Pyrénéenne où ils sont appelés « Pastous », ils aident depuis longtemps les bergers à protéger les troupeaux.

Leur famille

LE TROUPEAU

Né dans le troupeau, le chiot développe un attachement très fort avec les animaux. Leur relation s'établit jusqu'à une acceptation totale et réciproque. Après quoi, le chien vit de manière permanente au sein du troupeau, l'été dans les alpages et l'hiver à la ferme. Ces liens le conditionnent pour réagir instinctivement à toute intrusion contre le troupeau.

Leur métier

LA PROTECTION

Le chien de protection est autonome : il accompagne son troupeau et veille sur lui nuit et jour. Pour exercer sa vigilance, il crée une zone de protection autour du troupeau se tenant prêt à éloigner tout intrus : animal sauvage, chien non tenu en laisse, promeneur...

Le chien de conduite quant à lui accompagne le berger et l'aide à diriger et rassembler le troupeau.

Leur atout

LA DISSUASION

Les chiens sont éduqués pour dissuader et non pour attaquer. Dès qu'il sent un danger, le chien de protection s'interpose entre l'intrus et le troupeau en aboyant. Il donne ainsi l'alerte aussi bien pour le troupeau que pour le berger, mais c'est surtout une mise en garde qui signale sa présence à l'intrus.

Les comportements à adopter

- Contourner largement l'aire de pâturage ou de repos des troupeaux ou les parcs clos.
- Attention aux comportements, à adopter face au chien. Tenter de lui donner à manger ou à essayer de le caresser peut être interprété comme une agression par celui-ci.
- Privilégier un comportement calme et passif.
- Si votre chien vous accompagne, le tenir en laisse et proche de vous, cependant ne pas le prendre dans vos bras.
- Si le chien de protection et le vôtre commence à se bagarrer surtout n'intervenez pas, ils régleront leurs différends entre eux.
- Les bâtons de randonnée doivent impérativement rester la pointe vers le sol, car les chiens peuvent se sentir menacés.
- Pour les vététistes, il est préférable de descendre et de marcher à côté du vélo.
- Pour que tout se passe bien, arrêtez-vous ! Cela permettra aux chiens de protection de vous identifier.
- Des grands panneaux vous informent de la présence de ces chiens : Pensez à les repérer.

Thomas Richard

Fillinges (74250)
Tél : 06 67 24 16 62
Mail : thomas.richard@iadfrance.fr

Elodie Ribiere

Bonne (74380)
Tél : 06 33 22 89 30
Mail : elodie.riberie@iadfrance.fr

iad

ÇA FAIT DU BIEN À L'IMMOBILIER

Le prix c'est VOUS
La communication c'est NOUS
Des honoraires adaptés c'est MIEUX

Contactez-nous !



Nulle part ailleurs...

Môle & Brasses



retrouvez nos
prestataires d'activités



NULLE PART AILLEURS...

activités uniques

Exit les confinements et autres restrictions, on a donné et on a maintenant plus envie que jamais de se changer les idées... pourvu que les journées ne se ressemblent pas ! Alors pour ça, on a concocté pour vous une liste des activités que l'on trouve ici et nulle part ailleurs (ou presque).



Le yoga toumo **BIEN-ÊTRE ET PLÉNITUDE EN EAU GLACÉE**

Qui a dit que le yoga ne se pratiquait en extérieur qu'en été et au sec ? Après une séance de yoga, classique ou acrobatique avec accompagnateur, tentez l'expérience du yoga toumo, aussi appelé le yoga du froid. En groupe, le yoga du froid invite à se confronter volontairement à la contrainte du froid pour apprendre la concentration et la respiration, et paradoxalement trouver le calme dans un moment de stress. Pour cela, une petite baignade de 45 secondes dans une eau proche des 0°C s'impose !



NULLE PART AILLEURS...

Spéléologie L'AVENTURE SOUTERRAINE

Partez à la découverte des profondeurs de Mégevette. Composée essentiellement de roche calcaire, la Haute Savoie est un véritable gruyère qui compte plus de 2000 cavités. Pour les explorer, on enfle la combinaison, le casque et la frontale et c'est parti ! Parcourez une traversée souterraine de 500 mètres (rien que ça!), debout, à quatre pattes, en rampant, encordés... Au total, la grotte de Mégevette offre 2,6 km de galeries et 4 points d'entrée ou de sortie distincts. On s'y déplace assez facilement à la découverte de grandes galeries décorées de superbes stalactites et stalagmites.



2,6 km
DE GALERIES

4
POINTS D'ENTRÉE
OU DE SORTIES
DISTINCTES

Le saviez-vous ?

L'homme Néandertal dans la Grotte du Baré

Peu le savent et pourtant la Grotte du Baré, cachée dans les falaises du Rocher Blanc d'Onnion à 1190 m, recèle bien des secrets d'histoire. Désormais fermée au public, elle est découverte mi 20e siècle par Georges Amoudruz, un spéléologue suisse, puis explorée en 1951 par d'autres spéléologues suisses ainsi que de jeunes onnionais. Son exploration mène ensuite à d'importantes fouilles archéologiques - c'est d'ailleurs le premier site archéologique de Haute-Savoie - qui dévoilent de nombreux outils en silex, attestant de l'occupation par les Néandertaliens, ainsi que plus de 16 000 ossements d'animaux dont des espèces animales désormais disparus comme l'ours et le lion des cavernes, mais aussi ceux du lynx boréal, l'ours brun, le loup (etc.).

NULLE PART AILLEURS...



Ski de randonnée nordique

Laissez-vous tenter par cette nouvelle discipline tout droit venue du grand nord qui a l'avantage de faire découvrir le plus simplement possible de grands étendus sauvages. Au croisement entre le ski de randonnée, le ski de fond et le ski de piste, le ski de randonnée nordique se pratique grâce à un équipement spécifique qui rend accessible tous les dénivelés sans avoir besoin pour autant d'adapter le matériel. Pratique douce qui plaît à toute la famille, il permet d'explorer, traverser et glisser au cœur des grands espaces enneigés de Môle & Brasses.



*glisser au coeur
des grands espaces*



ADM VTC

Transports privés et professionnels
Transfert gare et aéroport
Transport scolaire agréé département

06 78 41 15 63
alain.m74@hotmail.fr

160 route de la canche 74250 FILLINGES

Plage
CREATION 74

Terrasses
Aménagements extérieurs
06 81 88 14 44
Viuz-En-Sallaz

06 95 21 60 88

LE PIZZ'AYEZ

PIZZAS À EMPORTER
Z.I DE FINDROL 74250 FILLINGES
REMORQUE À PIZZA
Entre le garage busato & le rond point de findrol (en face du campanile)

FERMÉ LE JEUDI

10 IMPASSE DE LA CHAPELLE
74250 PEILLONNEX
06 78 35 87 10
pg.e@orange.fr

LE FITNESS EST UN SPORT D'ÉQUIPE

A PARTIR DE 19€90* PAR MOIS

l'Orange bleue mon coach Fitness
On a tous besoin d'un coach

VIUZ-EN-SALLAZ - 149, ALLÉE DE LA THYOLLIRE - 04 50 85 98 97

*19,90€ par mois pendant 3 mois pour une durée d'engagement de 27 mois (3 mois à 19,90€/mois, puis à 26,90€/mois pendant 24 mois). Hors souscription pack avantages. Conditions de l'offre dans les clubs participants. Liste des clubs participants sur le site.



un pur shoot
d'adrénaline

Le saut en parachute... DEPUIS UN HÉLICOPTÈRE !

Similaire au saut en parachute traditionnel, cette alternative offre pourtant des sensations XXL... encore plus électrisantes ! Au lieu de sauter d'un avion en vol, on s'élance à 4000 mètres d'altitude des patins d'un hélicoptère en vol stationnaire. Objectif ? On passe de 0 à 220 km/heure en moins de 3 secondes... un pur shoot d'adrénaline similaire aux sensations de base jump ! Ensuite, on ouvre le parachute pour une descente sous voile permettant de savourer une descente plus douce.

Pour les plus téméraires, rendez-vous à 7000 mètres d'altitude pour un saut en tandem inédit à une hauteur que seuls les recordmans connaissent !

<https://www.layauteskydive.com>

BigMat
LES BÂTISSEURS ONT LEUR MAISON

**GIRARDON
MATÉRIAUX**

206 route Begues • 74 250 FILLINGES

Tél : 04 50 39 20 04 • Fax : 04 50 36 23 83 • Site web : bigmat.fr/girardon/



Le saut dans le vide avec Fabien Duperrier, recordman d'Europe du saut en parachute en hélicoptère

Originaire de Viuz-en-Sallaz, Fabien est un jeune aventurier avide de sensations fortes et découvertes en tous genres. Petit, il découvre le parapente grâce à son grand-père et fait son premier vol à seulement 7 ans. C'est le début d'une grande passion qui ne le quittera plus. Il voyage (et saute!) à travers le monde (Dubai, Hawaï, Égypte, Mexique...), avant de revenir aux sources pour fonder La Yaute Skydive, son école de parachutisme, et la seule en France à proposer des sauts en parachute à plus de 7000m depuis un hélicoptère ! Intrépide, audacieux et déterminé, Fabien repousse sans cesse ses limites jusqu'en septembre 2020, lorsqu'il devient le recordman d'Europe en effectuant un saut inédit à 7000m d'altitude ! En 2014, il faisait aussi partie des 104 parachutistes à sauter ensemble au-dessus de Lille, établissant alors le record de France de vol relatif en chute libre. Aujourd'hui, sa quête continue puisqu'il prépare un nouveau saut qui lui permettra de décrocher la récompense ultime : le record du monde grâce à un saut à 8000m d'altitude dans le ciel de Viuz-en-Sallaz, sa ville natale ! Comme quoi, même le ciel n'a pas de limite !



Vous souhaitez vendre un bien immobilier ?

ESTIMATION OFFERTE

DIAGNOSTICS REMBOURSÉS*

Un bien se vend dans votre quartier ?
Informez-nous et vous serez rémunéré(e)s !

10% HT

des honoraires SAFTI
en cas de transaction



Doriane DENIS
06 13 92 75 87



Caroline VO
06 32 98 52 39

Agencia comercializadora do resumo SAFTI imatriculada nos termos do RSCAC 822 968 715 THONON-LES-BAINS et 847 594 710 ANNECY

*Diagnostics obligatoires (DPE, Electricité, Amiante, Plomb, ERP et Carrez) remboursés sur présentation de votre facture acquittée lors de la signature de l'acte authentique de vente, si le bien est vendu par Safti - Doriane DENIS et/ou Safti - Caroline VO. Offre valable pour un montant maximum de 500€, pour tout mandat de vente exclusif qui nous sera confié en 2022 avec le code SAFTI-BRASSES



Le ski-joëring avec Loriane Beaud

À seulement 26 ans, Loriane Beaud est non seulement une pratiquante passionnée - championne de France tout de même - mais aussi une fervente ambassadrice de la discipline.

Le Mag | En quoi consiste le ski-joëring ?

Loriane Beaud | Tout le monde parle du ski-joëring dans sa version équestre, mais on connaît moins la version canine qui est bien plus sportive ! Il faut s'imaginer quelque chose de similaire à la cani-rando ou la cani-VTT que l'on pratique l'été, mais en version hivernale. Ça se pratique en ski nordique (version skating) et on est tracté par un chien nordique auquel on est attelé par un baudrier et une longe.

Le Mag | Pourquoi aimes-tu tant ça ?

L. B. | D'abord parce que je suis tombée dedans très jeune. Mes parents sont passionnés de toutes les disciplines nordiques : ski pulka, ski joëring, mushing... J'ai donc eu la chance de m'initier aux plaisirs de la glisse toute petite.

Mais ce qui m'a rendu accro c'est l'effort mutuel que doivent fournir le skieur et le chien en faisant preuve d'un vrai esprit d'équipe. C'est une belle démonstration d'une complicité et d'une synergie Homme-animal. Au-delà du compagnon de route extraordinaire qu'il est, notre chien devient un véritable membre de la famille avec lequel on affronte tous les moments de bonheur comme les difficultés !

Mon premier chien, Falko, a eu un cancer à l'âge de 10 ans. Après avoir été soigné, il a continué à courir avec moi... ce qui est incroyable. C'est autant un plaisir pour lui que pour moi !

Le Mag | Pourquoi aux Brasses ?

L. B. | La station des Brasses autorise depuis 4 ans la pratique de ski-joëring sur deux pistes du domaine nordique de Plaine Joux, ce qui est encore assez rare en station. La succession de grandes montées, de descentes, de traversées vallonnées et la possibilité de pratiquer en boucle en fait un spot idéal pour les entraînements.

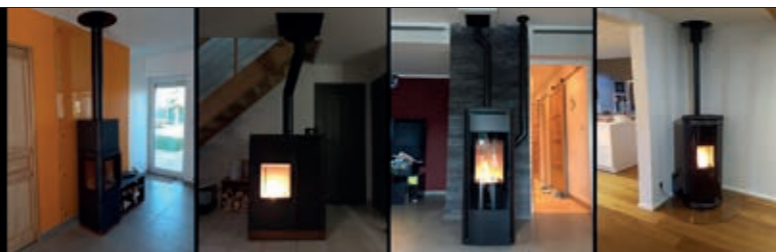
Le Mag | Et par la suite ?

L. B. | Étant originaire de Peillonex, je vais continuer de m'entraîner "à domicile" en vue de mes prochaines courses et compétitions en France et à l'international. Falko va prendre sa retraite tandis que Païka, ma petite chienne de 3 ans, va faire ses débuts lors des prochaines courses.

J'aimerais aussi développer l'activité en partenariat avec la station, faisant donc des Brasses une station référence en matière de ski-joëring canin, et pourquoi ne pas proposer en plus des initiations grand public !



LES FLAMMES DE HAUTE SAVOIE
Installation de poêles à bois,
granulés de bois, poêles mixte et cuisinières



Du lundi au vendredi : 9h-12h et 14h-19h et le samedi : 9h-12h et 14h-18h

04 50 36 42 17
contact@les-flammes-de-haute-savoie.fr
Site : les-flammes-de-haute-savoie.fr

874 route de la vallée du Giffre • 74250 FILLINGES



Intermarché
7j/7 24h/24
SUPER

Netto
HARD DISCOUNT ALIMENTAIRE



LeDRIVE
Intermarché



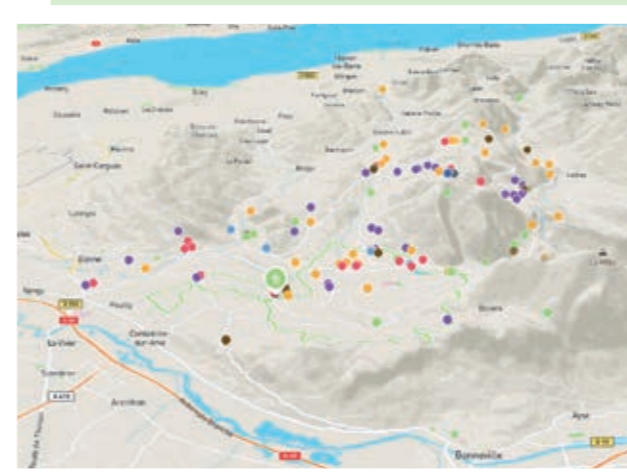
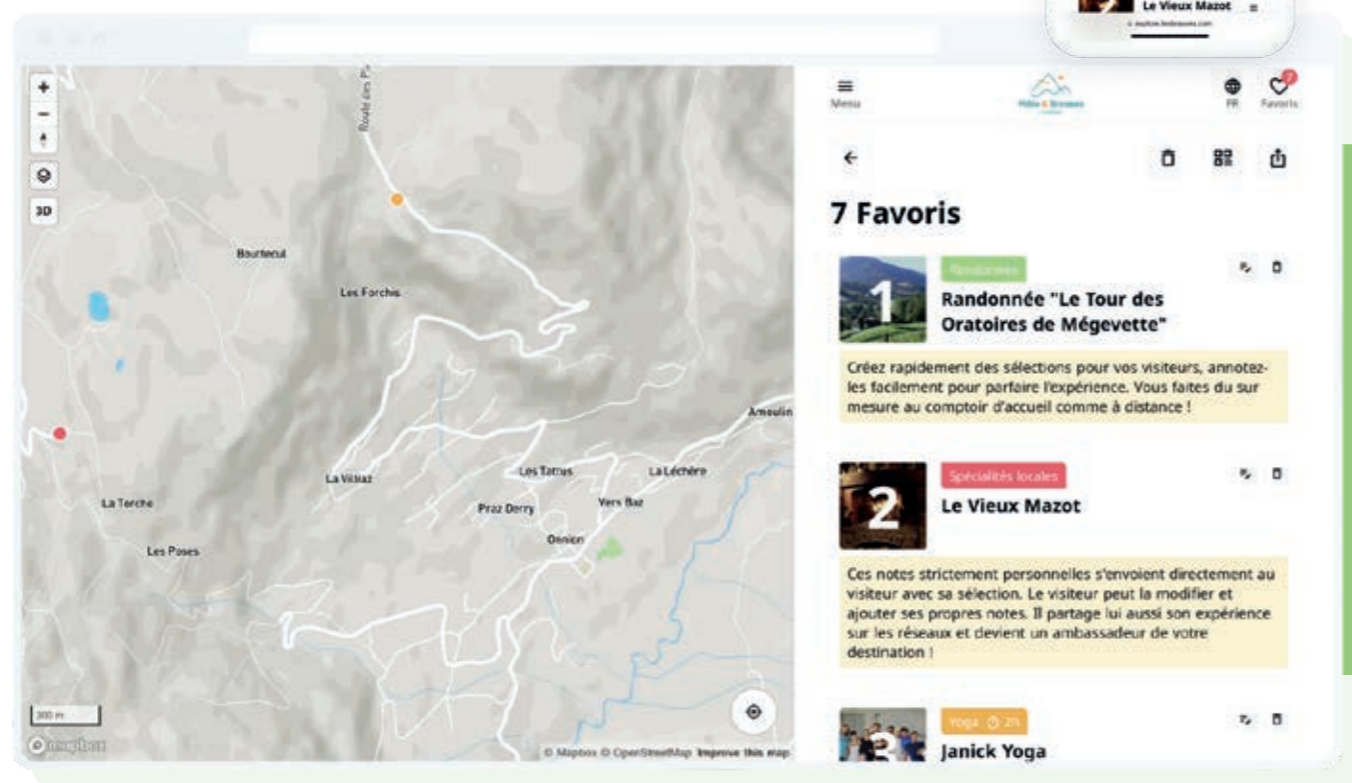
04 50 35 86 33 • 123 Route de Montrenaz • 74490 Saint Jeoire

NULLE PART AILLEURS...

pratique

UNE CARTOGRAPHIE INTERACTIVE pour découvrir l'ensemble du territoire

Vous souhaitez trouver une information à jour sans dépendre des horaires de l'Office de Tourisme ? Voici l'innovation que nous avons mise en place pour simplifier vos recherches ! Notre carte intelligente permet de visualiser en un clin d'œil toute l'offre touristique disponible sur le territoire. Ce sont aussi bien des randonnées, des circuits à vélo mais également des restaurants, hébergements, ferme etc... Nul doute que tous les visiteurs trouveront leur bonheur !



Cartographie 3D pour plus de réalisme

La carte offre la possibilité de passer en 3D ce qui permet notamment de bien visualiser un itinéraire de randonnée ou de vélo ! Il est également possible de se géolocaliser pour vérifier que l'on est toujours sur le bon itinéraire.

PLAN DES PISTES EMBARQUÉ !

Durant l'hiver l'outil permet aussi de visualiser les différentes pistes et remontées ouvertes de la station des Brasses ainsi que les différents horaires



COMMENT ÇA MARCHE ?

C'est simplissime, depuis mon téléphone, tablette ou ordinateur :

- 1 Je me rends sur : <https://explore.lesbrasses.com>
- 2 Je choisis ma saison
- 3 Je sélectionne les catégories que je souhaite visualiser sur la carte (par défaut, toute l'offre est affichée)
- 4 J'ajoute en favoris ce qui m'intéresse le plus. Ainsi je peux y revenir plus tard et
- 5 Je partage mes favoris avec mes amis



COURS DE DANSES
MULTI DANSES :
 ROCK & DANSES DE SALON (VALSE, CHA-CHA, PASO,...)
 DANSE COUNTRY
 SALLE POLYVALENTE DE LA TOUR À L'OASIS
 TÉL : 04 50 36 83 32 - 06 80 65 00 73 - WWW.IDSF.FR



ICI
FOODTRUCK

CUISINE SPONTANÉE
 DE SAISON - CIRCUIT COURT - PRODUCTEURS FRANÇAIS
 PLATS ET GROSSES À EMPORTER

bonjour@ici-foodtruck.com • 06 70 56 77 79 • ici-foodtruck.com



saveurs du terroir

Môle & Brasses



retrouvez nos
producteurs locaux



SAVEURS DU TERROIR

Zoom sur les produits emblématiques du territoire

Qu'on soit proche ou loin de chez soi, un voyage c'est bien sûr des paysages nouveaux, des expériences originales, des rencontres inoubliables... et des découvertes culinaires. Des goûts et des odeurs, parfois étrangement familiers ou complètement inédits, que l'on (re)découvre au détour d'une rue !



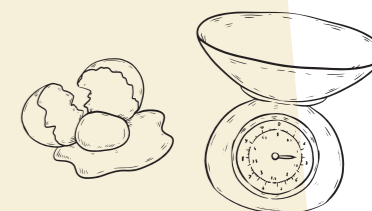
Les épougnés

C'est une spécialité à base de pâte levée qui, améliorée de beurre, d'œufs et de sucre, ressemble à une brioche au levain, souvent travaillée en couronne. Traditionnellement, les épougnés étaient préparées chaque année au mois de février pour la foire de la Saint-Blaise, saint patron de l'église de Viuz-en-Sallaz. À chaque famille sa version personnalisée de la recette... Voilà la nôtre* !

NOTRE RECETTE des ÉPOUGNES

(pour 10 épougnés)

- 6 kg de farine
- 1 kg de sucre
- 1 kg de beurre
- Un peu de sel
- 16 œufs
- Du levain
- Un peu d'eau de fleur d'oranger



Pétrir le levain avec un peu de farine et d'eau ; puis laisser reposer pendant 3 heures.

Faire fondre le beurre et le sucre dans l'eau tiède et ajouter les œufs battus.

Délayer la pâte avec de l'eau ou du lait (attention, avec le lait, les épougnés deviennent plus vite aigres). Verser la farine avec le levain puis pétrir tout ensemble, pendant une heure environ.

Laisser reposer la pâte jusqu'à ce qu'elle devienne très volumineuse (une température ambiante élevée aide à faire lever la pâte).

Travailler la pâte pour lui donner la forme choisie (traditionnellement, en couronne), puis dorer au jaune d'œuf.

Enfourner comme une brioche, tout en surveillant la cuisson.

*La recette est extraite du Bulletin du club de patois et d'histoire locale de Viuz-en-Sallaz n°2, février 1973.



Cie Fromagère et Paysanne
Vallée Verte
Fruitière de Bogève



04 50 36 60 32
275 route de Plaine Joux
74250 BOGEVE





Les bescoins

Ce sont des brioches savoyardes, relevées à l'anis vert et colorées au safran, gourmands et originaux. C'est une tradition locale tellement ancrée qu'à La Maison des Douceurs, la boulangerie d'Onnion, la recette des bescoins a été léguée avec les murs de la boulangerie lors du changement de propriétaires. Traditionnellement mangée au petit déjeuner, ici on préfère varier les plaisirs. On la déguste par exemple en tartine grillée au chèvre et au miel. Si vous êtes plutôt traditionnel, alors la coutume veut qu'on laisse rassir le bescoin, avant de le déguster beurré ou tartiné de confiture et trempé dans une boisson chaude.

La Maison des Douceurs
04 50 35 60 97

Le Tom'Ly® à en faire fondre plus d'un

Inspiré des traditionnels reblochons en croûte haut-savoyards, le Tom'Ly est une version plus complète, encore plus gourmande et surtout made in Viuz-en-Sallaz ! C'est une pure invention du chef et c'est né un jour de confinement ! Contraint de fermer son restaurant pendant de longs mois de confinement, Yoann Boiteux, chef de la Table d'Emilie, se retrouve cuisinier à domicile pour sa femme et ses 2 enfants. Pour contenter ses clients les plus exigeants, il doit innover. Préparé façon tourte, il enveloppe un délicieux cœur fondant de reblochon fermier, de pommes de terre, oignons grillés, lard paysan et jambon cru de montagne d'une pâte feuilletée gourmande... le tout saupoudré d'une pointe de poudre de perlimpinpin et BIM, vous avez le Tom'Ly® ! Le petit plus qui fait une grande différence : l'ensemble des produits utilisés proviennent de productions locales dont le reblochon notamment de la ferme du Jourdil à Bogève. Face au succès, c'est aujourd'hui une marque déposée et c'est que à Viuz-en-Sallaz !



Pensez à pré-commander pour être sûr d'en avoir
<https://tomly.fr>



Les rissoles

Si vous ne les avez pas encore goûté, vous avez au moins entendu parler de rissoles, ou « rézules » en patois, ces petits chaussons fourrés de compotes de poires ou de pommes, de confiture, ou parfois même de garniture salée. Gourmands, fondants et réconfortants, les rissoles se dégustent toute l'année mais sont un véritable incontournable des fêtes de fin d'année dans toute la Haute Savoie. Des dégustations de rissoles ornent souvent les marchés de Noël. Un "concours de r'zules" à même été organisé pour la première fois à celui de Viuz-en-Sallaz en 2021.



retrouvez
nos restaurants

Bières du **Faucigny**
SORTIE DE PISTE

L'ABUS D'ALCOOL EST DANGEREUX POUR LA SANTÉ. A CONSOMMER AVEC MODÉRATION.

VENTE DIRECTE DU LUNDI AU VENDREDI DE 16H A 18H45
805 RUE DE L'INDUSTRIE | ZA LES TATTES | 74250 VIUZ EN SALLAZ
www.bieres-du-faucigny.fr

Les Herbes Folles

Restaurant & Salon de thé

AV. DE SAVOIE • VIUZ EN SALLAZ • 74250

www.restaurant-les-herbes-folles.fr

06 82 95 44 37 •

VIUZ EN SALLAZ

AUTOSECURITE
CONTRÔLE TECHNIQUE

552 route du THY
74250 VIUZ EN SALLAZ
04 50 31 45 38



“Sylvia Gourgeonnet

Le Mag | Quand l’or rouge rencontre l’or blanc

Sylvia Gourgeonnet | Onnionnaise d’adoption, elle s’installe dans le massif des Brasses et lance en 2020 La Terrasse du Mont-Blanc, une safranière locale et artisanale et production de tisanes naturelles, sel aromatiques...

Le Mag | Comment définiriez-vous votre activité, vos valeurs et vos objectifs ?

S. G. | L’exploitation n’est pas encore labellisée Bio en raison du coup financier que ça représente, difficilement supportable lorsqu’on se lance tout juste. Par contre par conviction, je n’utilise aucun pesticide, engrais ou ni aucun autre produit. Les bulbes sont Bio et je travaille la terre à la main. C’est une activité 100% locale, artisanale et naturelle. À termes, je souhaite réaliser une annexe à la maison pour y installer mon labo.

Le Mag | D’où est venue l’idée de la safranière ?

S. G. | Le projet est né lors de l’achat de notre maison en Haute-Savoie. Après réflexion, on s’est dit “et pourquoi pas”. Le terrain, l’altitude, l’orientation... toutes les conditions étaient réunies pour qu’on se jette, moi et mon mari, dans cette incroyable aventure. Mais d’abord, il m’a fallu beaucoup étudier, apprendre, comprendre cette petite fleur, en apparence si fragile, qu’on appelle le crocus sativus ou safran. Puis, on a dû préparer le terrain en clôturant la safranière notamment pour éviter que nos amis les chevreuils et les sangliers ne viennent se régaler de nos jolis crocus !

Le Mag | Tu réalises aussi des tisanes et sels aromatiques à base de cueillettes locales ?

S. G. | Aussi loin que je me rappelle j’ai toujours dit que ma maman était une druide : cueillir, sécher, concocter des tisanes... Voilà qu’aujourd’hui j’en suis une aussi ! À croire que cette route m’était destinée.

Lorsqu’on a posé nos valises dans le massif des Brasses, on s’est vite rendu compte de tout ce qu’a à offrir cette région incroyable. C’est à partir de mes balades et cueillettes quotidiennes que j’élabore des tisanes plaisir, bien-être et médicinales. Bien sûr, la cueillette se fait dans le respect de la nature, afin d’en laisser aux abeilles, aux animaux ou tout simplement pour le plaisir de la contemplation des randonneurs. Aujourd’hui, je mesure ma chance de travailler dans ce cadre idyllique.

Le Mag | Pourquoi aux Brasses ?

S. G. | Le safran est tout à fait adapté à la région et à notre terrain. Il a besoin d’un sol peu riche, exposé sud sud-est avec une altitude idéale comprise entre 800 et 1000 mètres.

Quant aux tisanes et sels aromatisés, c’est la nature et le massif des Brasses qui m’inspire quotidiennement l’élaboration des mes recettes.

La Terrasse du Mont-Blanc
06 24 07 39 62
@safran.tisanes.selsaromatises



744
BIÈRE ARTISANALE
BRASSÉE AU PIED DU MÔLE
705 ROUTE DE TANEY - 74250 LA TOUR
06 32 90 94 92

FROMAGERIE
Le goût de l'Authentique
04 50 85 88 45
85 route des Brasses
74250 VIUZ EN SALLAZ
Facebook : La fromagerie74

Callendrier G.
Boulangerie - Pâtisserie
Alimentation Générale
Maître Artisan
Lundi au Samedi : 6h - 19h30
Dimanche : 6h - 13h
Fermeture le Mardi
146 Route de la Vallée Verte 74250 Fillinges • Tél : 04 50 36 45 65

Portraits CROISÉS



“ L’agriculture de demain Alexandre Gavard, agriculteur engagé

Issu d'une famille d'agriculteurs, Alexandre grandit sur l'exploitation de la Ferme des Maillets, ferme familiale de Viuz-en-Sallaz, et passe ses étés en alpages, aux côtés des bêtes. A la sortie de l'école, il voyage d'abord du côté de la Nouvelle Zélande et de l'Australie, puis revient travailler à temps partiel sur la ferme tout en exerçant le métier de dèmeur. Conscient des enjeux actuels liés à l'agriculture, il quitte ses métiers annexes et s'investit à 100 % - pour ne pas dire 200 % - sur l'exploitation depuis 2017. Depuis, il y opère de nombreux développements : la diversification via l'intégration des brebis, l'engagement environnemental via l'obtention de la mention «Haute Valeur Environnementale» et le «bio» pour la viande bovine, mais aussi la pédagogie via la formation de nombreux jeunes en cours de formation qui intègrent ensuite, pour beaucoup, la GAEC. Parmi les autres combats qui lui sont chers : la sensibilisation du grand public qu'il entend entreprendre notamment via l'organisation d'accueils pédagogiques en alpage. A 38 ans, Alexandre fait partie de la nouvelle génération d'agriculteurs : innovante et militante ! Il dirige son exploitation telle une véritable entreprise et y intègre tous les ingrédients clés : formation des jeunes, modernisation, développement RSE...etc. Bien décidé à se battre pour l'avenir de l'agriculture et convaincu que le changement passe avant tout par l'action, il s'investit aussi en tant que conseiller municipal à la Mairie de Viuz-en-Sallaz, membre du comité de direction de l'Office de Tourisme et vice-président du syndicat de la station des Brasses.



" A 38 ans, Alexandre fait partie de la nouvelle génération d'agriculteurs : innovante et militante ! "



“ L’amour des bêtes Anne Cornier, chevrère et agricultrice bio

Enfant du pays, Anne est montagnarde mais rien ne la prédestinait à l'agriculture. Elle est responsable recrutement dans l'industrie lorsqu'elle hérite du chalet d'alpage familial et c'est un véritable déclic : elle veut vivre de sa passion pour les animaux tout en défendant les valeurs qui lui sont chères ! En 2009, elle se lance dans sa nouvelle activité d'éleveuse de chèvres de Savoie (race reconnue par le Ministère de l'agriculture en juillet 2020) et productrice de fromage de chèvre bio. Particulièrement attachée au bien-être de ses 60 chèvres, dont elle connaît bien-sûr tous les prénoms, elle figure parmi les rares agriculteurs à employer des méthodes de soin telles que l'aromathérapie, l'homéopathie, l'acupuncture ou encore les soins énergétiques. A la fois chouchoutées, ses chèvres connaissent pourtant aussi la rigueur des alpages où elles passent leur été en semi-liberté, protégées par les chiens de protection. Une qualité de vie qui assure aussi la qualité du lait et donc des fromages produits dont la vente se fait que localement. Car si pour Anne l'idée d'une ferme biologique est une évidence, c'est aussi qu'elle est animée par une réflexion de production et consommation responsable: circuits courts, consommation énergétique limitée, médecine naturelle... Soucieuse d'insuffler ces mêmes valeurs à ses enfants, le dernier semble avoir hérité de la passion pour les animaux puisqu'il se destine à devenir vétérinaire.



" Elle veut vivre de sa passion pour les animaux tout en défendant les valeurs qui lui sont chères ! "



La Ferme des Maillets

PRODUCTEUR, VENTE DIRECTE
ÉPICERIE FERMIÈRE
PRODUITS RÉGIONAUX



694 Route des Maillets 74250 VIUZ EN SALLAZ - 09 79 10 80 99 - @lafermedesmaillets



Ouvert
Lundi au Samedi :
7h30-12h30 / 15h30-19h
Dimanche et jours fériés :
7h30-12h30



**Commandez, en un clic,
vos raclettes & fondues**
Pain
Fromage
Charcuterie
Produits Locaux
Fruits & Légumes Bio...



10 route de la Vallée verte 74250 Bogève • 04 50 36 60 49 • www.epiceriedebogeve.fr



Goû'Thé Paus'Café
Maison de Thé depuis 2013 - Au coeur des Alpes
*Partagez nos dégustations
pour un voyage aux mille saveurs*
06 09 86 19 75 • 06 83 49 70 78
23 rue de Narvik 74490 St Jeoire • www.gouthepausecafe.com





Secrets d'abeilles

Amélie Benoist, apicultrice passionnée

Jeune apicultrice haut-savoiarde (d'adoption), Amélie Benoist se lance en 2019 suite à l'obtention de son BPREA (Brevet professionnel de responsable agricole) en apiculture. Son histoire est avant tout celle d'une reconversion et d'une passion. Elle exerce d'abord pendant 10 ans le métier de journaliste reporter en France et à l'étranger avant de découvrir l'apiculture lors d'un reportage... Passionnée depuis toujours par la nature, ce fut pour elle une véritable révélation ! Aujourd'hui, elle continue de développer son activité tout en s'investissant dans une démarche 100 % locale, artisanale et responsable. Préférant privilégier la qualité à la quantité, elle fait le choix d'une petite production. Aujourd'hui elle produit 1,7 tonne de miel avec 150 ruches, mais elle passera dès cet été à 200 ruches, visant ainsi les 2,5 tonnes. Si l'ensemble de ses ruches sont en Haute-Savoie, Amélie les déménage tout de même deux fois par an lors de la transhumance des abeilles. Elles quittent la plaine à la mi-juin pour profiter de la foraison tardive des alpages et redescendent mi-août pour préparer l'hiver. C'est donc un métier saisonnier qu'Amélie découvre avec passion : la préparation des abeilles au printemps, la transhumance, la récolte (4 fois par an), mise en pot, la distribution, la préparation des abeilles à l'automne... mais elle aime aussi la dynamique d'un métier en constante évolution, les micro-mondes de chaque ruche devant lesquels elle s'émerveille encore et la diversité des produits dérivés qu'elle imagine : pâtes à tartiner, bonbons, savons, baumes à lèvres, bougies, cire...

" Passionnée depuis toujours par la nature, ce fut pour elle une véritable révélation ! "



Saveurs d'ici et d'ailleurs

Sylvia Briffard, la chef nomade de retour au pays

Enfant du pays, elle quitte ses terres natales et fait ses armes à Paris en tant que journaliste reporter d'images où elle connaît un début prometteur au sein de la chaîne Disney Channel. Mais le décès de sa mère, Marie Jo, lui fait revenir à Fillinges puis la pousse vers un changement de cap radical. Elle part d'abord à l'aventure en embarquant dans une traversée de l'Atlantique à bord d'un cargo container en direction de l'Amérique du Sud puis des Etats-Unis. C'est lors du voyage, et notamment en cuisinant pour l'équipage du cargo, qu'est née son envie de cuisiner. De retour de voyage, elle décide avec son frère, Louis, de transformer la maison familiale en restaurant. Après de courtes formations terrain dans des restaurants à Paris et Megève, Sylvia et Louis ouvrent enfin le restaurant, 'Chez Marie Jo' en hommage à leur maman, en 2018 où ils forment depuis une équipe complice et dynamique. Louis est en salle tandis que Sylvia est aux commandes des cuisines. Petite fille d'agriculteur, Sylvia a le goût des bons produits du terroir et de saison mais elle puise aussi de l'inspiration dans ses nombreuses expériences à l'étranger. Sa marque de fabrique : une cuisine de grand-mère revisitée, mi-traditionnelle et mi-internationale, généreuse, savoureuse et dépaystante. Au menu (selon la saison) : burger mijoté, poireaux vinaigrettes, tarte de truite à l'asiatique, kimchi (choucroute coréenne)...



" Sylvia a le goût des bons produits du terroir et de saison mais elle puise aussi de l'inspiration dans ses nombreuses expériences à l'étranger. "



04 50 94 95 52



VENTE À EMPORTER

66 ROUTE THY • 74250 VIUZ -EN-SALLAZ

LE PLAISIR DE LA GOURMANDISE...
L'ESPRIT LÉGER.

ZE BISCUIT • BISCUITERIE ARTISANALE BIO



BISCUITS ÉLABORÉS À PARTIR DE FARINES ANCIENNES VOIRE ANTIQUES COMME LA FARINE DE SOUCHET, DE TEFF, DE SARRASIN, DE CHÂTAIGNES EN SAISONNALITÉ, SÉLECTIONNÉES POUR LEUR FAIBLE INDICE GLYCÉMIQUE, ET D'AUTRES INGRÉDIENTS JUSTEMENT DOSÉS POUR VOUS COMBLER DE GOURMANDISE DÈS LA 1^{ÈRE} BOUCHÉE ET VOUS APPORTER SATIÉTÉ DÈS LE 2^{ÈME} BISCUIT CROQUÉ !



VILLE EN SALLAZ • WWW.ZEBISCUIT.COM • 06 14 94 22 21

Couleurs d'automne

Môle & Brasses

À l'arrivée de l'automne, le territoire se vêt de sa belle robe dorée, nous offre des paysages uniques et des rendez-vous qu'il ne faut surtout pas manquer.

COULEURS D'AUTOMNE



LE RISSE

Les couleurs chaudes sont particulièrement agréables le long du Risse, rivière traversant le territoire des Brasses. Entre rivière et forêts, une balade automnale à pied ou à vélo vous fera l'effet d'une bouffée d'air frais.



ECOMUSÉE PAYSALP

Les journées de plus en plus courtes et fraîches de l'automne sont aussi l'occasion de se pencher sur un autre aspect du territoire. Celui d'un patrimoine préservé objet de l'âme du territoire et de ses habitants. Rendez-vous chez Paysalp pour apprendre leur histoire de façon ludique et participative.



Paysalp, c'est aussi une programmation culturelle tout au long de l'année : ateliers, festival, spectacles, balades, conférences...

<https://paysalp.fr>



Christophe Coupé 06 75 46 98 88 • Jacqueline Escudero 06 83 68 64 84

Traitement des bois et charpentes - Traitement d'humidité
Traitement de toitures

634, Route de Boisinges - 74250 Viuz-en-Sallaz • Tél : 04 50 31 48 51
E-mail : adequathabitat@wanadoo.fr • www.adequat-habitat.com



MUSÉE PAYSAN

Faites un bond de 150 ans en arrière ! Le musée Paysan vous accueille en semaine pour vous immerger dans la vie montagnarde d'autrefois à travers toute une collection d'objets anciens (pas moins de 6000 !) exposés dans des reconstitutions grandeur nature. Manipulez, expérimentez et re(découvrez) la veillée, les maîtres d'écoles autoritaires, la rudesse de ces vies sacrifiées au labeur...



Pour les apprentis détectives et les plus friands d'énigmes, tentez votre chance à l'Absurd Game. Plongez au cœur d'un mystère plein d'énigmes au sein même du musée. Attention, vous avez une heure pour résoudre le mystère !



MAISON DE LA MÉMOIRE

Avis aux adeptes d'histoire ! La maison de la mémoire de Viuz-en-Sallaz, centre de ressource documentaire de l'écomusée, vous invite à feuilleter, lire et découvrir plus de 200 ouvrages sur le patrimoine local. Ouvrages, études, films d'archives, témoignages... Introduisez-vous dans les archives du territoire et revivez l'ancien temps.



nos rendez-vous
coup de 



**L'insolite !
LE BRAME DU CERF**

Événement récurrent et éphémère, l'automne est aussi synonyme de la saison des amours, dont notamment celui du cerf. A partir de la mi-septembre, le brame du cerf résonne sur les flancs de montagne, dont paraît-il particulièrement ceux du Môle, lieu de rencontre des cerfs à cette période. Jeu de séduction et d'intimidation, ils lâchent des rugissements spectaculaires, voire déroutants pour l'oreille non-initié. Les accompagnateurs en montagne se font un plaisir d'y emmener les curieux, mais il est bien sûr possible de s'y rendre par ses propres moyens. Pour ça, le mieux c'est d'y être très tôt, au lever du jour. une bonne excuse pour faire une nuit en bivouac ? Pour ceux qui auraient la chance de ne pas seulement les entendre mais aussi les voir, ils assisteront à des luttes physiques sensationnelles. Attention tout de même à ne pas trop déranger le cerf qui peut se montrer agressif dû à sa montée d'hormones.



**L'immanquable !
FÊTE DE LA MAUDE
ET DU TERROIR**

Chaque année, la récolte des pommes, et donc la Fête de La Maude et du Terroir, sonne l'arrivée de l'automne. Festif et convivial, c'est l'occasion pour petits et grands de se (ré)initier au terroir et l'artisanat local. C'est une fête traditionnelle qui célèbre la présence de fruits (pommes et poires) et la fabrication de la maude, autrement dit un cidre local. Une tradition ancrée qui a droit à une fête dédiée avec au programme : des animations et explications autour du pressoir, un marché artisanal de producteurs locaux, des dégustations...

**L'incontournable !
LA DÉMONTAGNÉE**

Après 3 mois passés en alpage lorsque l'automne rend la quantité d'herbe insuffisante en altitude pour les chèvres, bergers et chèvres entament la redescente jusqu'à la ferme à Onnion. C'est folklorique et ultra convivial et Denis et Anne de la chèvrerie de la Trappaz invitent tous à y participer. Rendez-vous en septembre (se renseigner pour connaître la date précise) au chalet d'alpage de Plaine-Joux le temps de prendre un petit café et hop, c'est parti pour la démontagnée ! Comptez environ 2h de marche aux côtés des chèvres, sur 5 km et 500 mètres de dénivelé négatif. Pas de panique : après l'effort, le réconfort ! Une fois arrivés à la ferme, un petit marché de producteurs et une buvette vous attendent.



Plus d'informations sur l'événement sur la page Facebook : Chèvrerie de la Trappaz.

“ Le patrimoine raconté

par **Monique Cocolomb**

Responsable médiation et formation chez Paysalp

Elle est chez elle au Môle & Brasses et la médiation culturelle c'est son métier... Elle nous initie.



Le Mag | Les spécificités du territoire en quelques mots ?

Monique Cocolomb | C'est plein de petits secrets, d'anecdotes et de lieux méconnus : les ruines du château de Faucigny, le Mont Vouan et ses carrières de meules, une faune et une flore particulières... Il y règne une ambiance particulière. C'est un territoire

accessible, à taille humaine qui évolue avec ses habitants et avec les saisons. Il n'y a pas de faux semblants, ici on prône le vrai, le simple, la rencontre.

Le Mag | Comment transmet-on cette histoire, cette identité ?

M. C. | On la raconte en lui donnant vie. À Paysalp, on œuvre pour une médiation innovante qui invite les visiteurs à devenir acteurs de leurs découvertes. Au musée Paysan par exemple, il faut que chacun puisse créer ses propres souvenirs en s'appropriant les lieux et les objets. Les visites doivent devenir des machines à créer des souvenirs. On mise sur la théâtralisation au musée, en alpage, au château. On partage aussi les contes et légendes. On priorise la rencontre.

Le Mag | Quelles attentes de la part des visiteurs ?

M. C. | Ils viennent de plus en plus en famille, ce sont souvent des grands-parents qui viennent avec leurs petits-enfants. Ils sont en quête de sens et souhaitent transmettre des valeurs.



POMPES FUNÈBRES



MARBRERIE FUNERALP

POMPES FUNÈBRES - MARBRERIE

Permanence
24h/24
7j/7

Nouvelle chambre funéraire à Saint-Jeoire
Organisation d'obsèques sur toutes communes
Caveaux et monuments funéraires
Transport de corps toutes destinations
Contrat obsèques

SAINT JEOIRE - 04 50 95 36 56
50 allée de la Géode - 74490 SAINT JEOIRE
TANINGES - 04 56 69 01 68
294 avenue des Thézières - 74440 TANINGES
CLUSES - 04 50 95 43 30
104 avenue Georges Clémenceau - 74300 CLUSES
ANNEMASSE - 04 50 84 42 38
35 avenue Jules Ferry - 74100 ANNEMASSE

www.pompesfunebresfuneralp.fr



Thorens





Spécialiste depuis plus de 40 ans
dans les énergies renouvelables

THORENS ENERGIES • ZAE des Bègues • 250 route des Bègues • 74250 FILLINGES • ☎ 04.50.84.32.42

NOS ÉDITIONS

GUIDE DES HÉBERGEMENTS

Ne cherchez plus où dormir, notre guide est fait pour vous !

CHOUETTE, IL PLEUT

Retrouver des idées de sorties pour les jours de pluies

GUIDES DES PRODUCTEURS LOCAUX

Toutes les bonnes adresses se trouvent ici !



CARTE TOURISTIQUE

Pour tous situer en un clin d'œil

BOUTIQUE



RANDO BIÈRE
24€



CARTE IGN
ENTRE 5,20 ET 13,40€

TOUTOURISME

retrouver tous les sites où vous pourrez profiter avec votre compagnon à vos côtés

SERVICE



VIGNETTE SUISSE
39€

... Pour les petits ...



SAUVEZ MOLLY!
4€

Un jeu de piste à destination des enfants pour découvrir les 12 villages à travers une série de jeux et d'énigmes à résoudre.

La petite chèvre Molly a été enlevée par un loup. Avant de la manger, il part à la recherche de tous les ingrédients nécessaires à son repas, dans les différents villages : un oignon, une tomate, une courge, et bien d'autres ! La maman de Molly, triste et apeurée, fait appel aux enfants pour l'aider à sauver sa petite. Dans chaque village, les enfants devront trouver des indices qui les guideront jusqu'au code du cadenas qui retient Molly prisonnière.

Volontairement, le livret a été conçu de manière qu'il n'y ait pas de chronologie entre chaque village. Ainsi, chaque lecteur est libre de visiter les bourgs dans l'ordre qu'il souhaite. A chaque page, les enfants découvrent un petit jeu et une bulle « Pour aller plus loin ». Cette dernière propose une anecdote sur le site, un sentier de randonnée à découvrir ou un point de vue remarquable. Ainsi les lecteurs découvrent les lieux de vie Môle & Brasses, en s'amusant.



LES AVENTURES DE NATRI
15€/LIVRE



AU PAYS DE...
19€/LIVRE

VOTRE DESTINATION VACANCES PROCHE DE CHEZ VOUS !

Môle & Brasses
C'est ici !

Comment venir ?

 **Autoroute A40 - Sortie 15 :**
Vallée Verte puis direction Saint-Jeoire / Samoëns

 **Ligne 102 Annemasse-Sixt**
(www.cg74.fr)

 **Gare TGV d'Annemasse**
à 17km de Viuz-en-Sallaz.

Gare TGV de Genève
à 25km de Viuz-en-Sallaz

 **Aéroport Genève-Cointrin**
43km de Viuz-en-Sallaz par l'A40

Aéroport Lyon-Saint Exupéry
à 170 km de Viuz-en-Sallaz par l'A40/A43

Aéroport Annecy-Meythet
à 48km de Viuz-en-Sallaz par l'A410



Annemasse : 20 min

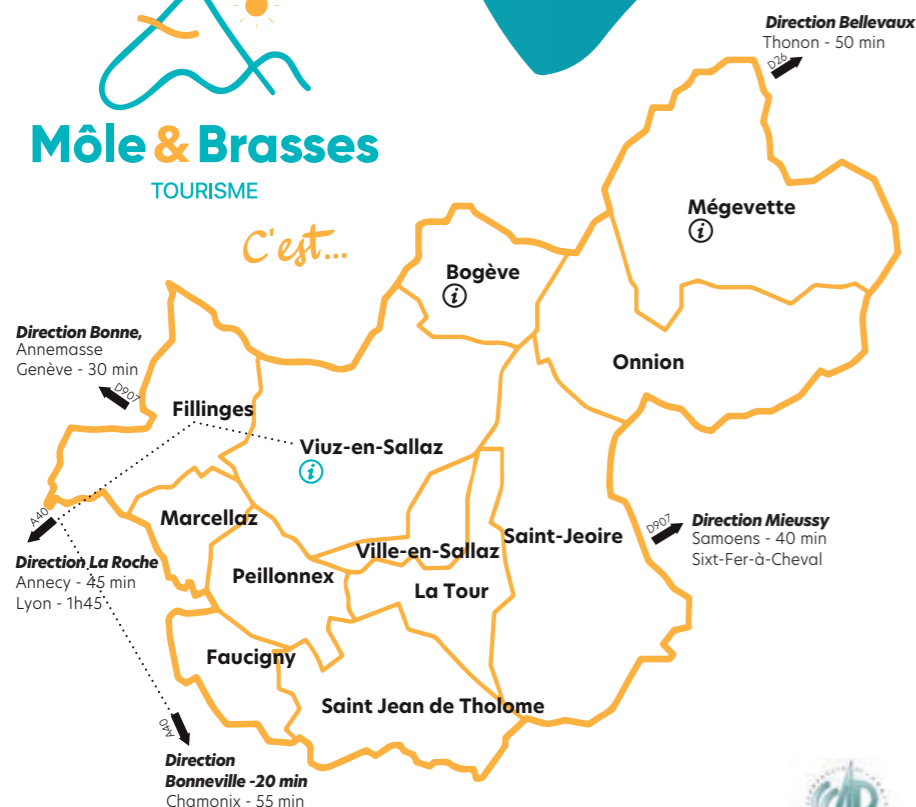
Genève : 30 min

Annecy : 45 min

Lyon : 1h45

Môle & Brasses TOURISME

C'est...



12 villages

MÔLE & BRASSES TOURISME

Bureau Viuz-en-Sallaz :
30 Route des Brasses
info@lesbrasses.com
+ 33 (0)4 50 36 49 18

Lundi au samedi : 9h-12h/14h-18h
Dimanche (pendant les vacances scolaires estivales) : 9h-12h et 14h-18h

Plus d'infos sur www.lesbrasses.com

Retrouvez-nous sur
[@mole_brasses_tourisme](https://www.instagram.com/mole_brasses_tourisme)



Le CECAM rejoint l'ESCR

TOUTES NOS FORMATIONS SUR 2 SITES

3^{ème} P.M / CAP / MC / BP ou BAC PRO

Formation initiale ou apprentissage



LYCEE PRO CECAM
SAINT JOEIRE 74490
Nous contacter au
04 50 35 80 80



Electricien, domoticien,
automaticien (KNX)

Menuisier Bois

Menuisier Aluminium Verre

Technicien Usineur

Métallier



Préparation aux métiers de la montagne



Aide à la personne

Sécurité

Gestion Administration



ESCR

**LYCEE PRO
SAINTE FAMILLE**
LA ROCHE SUR FORON 74800
Nous contacter au
04 50 03 17 17

Retrouvez toutes nos informations sur : lyceececam.fr

Le ski commence ici !

1 STATION, 2 DOMAINES SKIABLES !
Ouverture le 17 décembre 2022*

Prévente forfait saison à compter du 15/09/2022

BOGÈVE - ONNION
SAINT-JEOIRE-EN-FAUCIGNY
VIUZ-EN-SALLAZ



- 37 km de pistes nordique
- 21 pistes ski alpin

Achat et rechargement des forfaits sur :
www.lesbrasses.com

** Sous réserve d'un enneigement suffisant*