



**Môle & Brasses**  
TOURISME

# TRÉSORS cachés



Vous souhaitez **vendre** ou **acheter**  
un **bien immobilier** ?

Votre **agence immobilière** de proximité  
depuis 1989, **Marguerettaz Immobilier**  
est **disponible** lorsque vous l'êtes !

## Estimation Offerte

Les + de l'agence :

- 10 collaborateurs passionnés
- Savoir-faire et Expertise
- Accompagnement et Conseil
- 30 ans d'expérience



contact@marguerettaz.immo



www.marguerettaz.immo



Retrouvez nous  
dans notre  
agence située  
**427 route du  
Fer à Cheval  
74250 LA TOUR**

Secteurs : Vallée Verte et Môle, Vallée de l'Arve,  
Pays Rochois, Vallée du Giffre, Genevois

**MINI GOLF** du Môle  
06 08 51 56 89  
BUVETTE  
PÉTANQUE  
RESTAURATION  
7250 VILLE-EN-SALLAZ

DÉPÔT LÉGAL À PARUTION



Réalisation et Régie Publicitaire

04 75 51 88 40

info@afcommunication.com

SIÈGE SOCIAL

10 allée Hispano Suiza

ZA de Fortuneau

26200 MONTÉLIMAR

Bureaux secondaires : Bordeaux, Lyon et Strasbourg

L'éditeur ne garantit pas le caractère exhaustif des informations  
contenues dans ce guide et remercie par avance les lecteurs de leur  
indulgence.



www.afcommunication.com

“



Beaucoup plus qu'une destination ou qu'un simple lieu de vacances, Môle & Brasses est une promesse. La promesse d'une immersion totale avec la nature d'un territoire de vie préservé et authentique, d'une véritable relation de proximité, sincère et bienveillante avec ses habitants. Ici, prendre le temps, barouder en famille c'est bien plus qu'un concept, c'est une nouvelle conception de la vie et des vacances. Prendre le temps de partager, de comprendre, de profiter de l'instant, de regarder autour de soi, de se retrouver ou même de ne rien faire... Aujourd'hui, alors que tout s'accélère, prendre son temps est un luxe, une nécessité, un besoin. Nous avons tous, à un moment, envie d'appuyer sur le bouton pause pour enfin stopper l'horloge, reprendre son souffle, déconnecter.

Les TRESORS CACHES de Môle & Brasses, c'est justement ce bouton dont tout le monde rêve au cœur d'une nature inspirante...la parenthèse hors du temps.

**Laurette CHENEVAL**  
Présidente de Môle & Brasses Tourisme

## édito

Comme une ode à l'identité de notre territoire, ce deuxième numéro de notre magazine touristique, auquel nous avons apporté une nouvelle fois toute notre expertise, est une invitation à la découverte, à la déconnexion et au partage au fil des saisons...

Nous vous proposons de belles escapades dans les 11 communes de la destination, dans un décor aussi envoutant que ressourçant.

L'eau sera votre guide ! De la neige, aux rivières, suivant le courant, goûtez à la beauté de nos paysages au fil de l'eau, à pied ou à vélo.

Justement, parlons rando ! Découvrez ici les richesses d'une nature de moyenne montagne préservée, entre Léman et Mont-Blanc

Cet environnement offre de belles randonnées aux amoureux de la nature qui les mèneront vers des sites historiques incontournables tels que le Mont Vouant, le Môle, les rives du Foron ou le Plateau de Plaine Joux.

Nous sommes allés à la rencontre de restaurateurs, producteurs et artisans passionnés et engagés. Nos traditions et notre gastronomie aiguiseront votre curiosité et votre appétit ! En circuit court, dégustez des spécialités riches de culture locale.

Au cœur de l'hiver, plongez dans l'ambiance nordique du Plateau de Plaine Joux et skiez dans une ambiance familiale sur les pentes du Massif des Brasses. Nous partons dans les coulisses de cette station qui vient de fêter ses 50 bougies !

Nous vous invitons à explorer sans limites notre territoire. Ces trésors cachés, nous vous les livrons pour que vous puissiez, vous aussi, goûter au bonheur de les découvrir. Môle & Brasses et ses villages sauront vous charmer... Faites-nous confiance, nous avons la chance de vivre ici toute l'année !

**Pierre-Edouard BUISSON**  
Directeur de Môle & Brasses Tourisme

# Sommaire

- 05 BIENVENUE**
- 06 MÔLE ET BRASSES AU FIL DE L'EAU**
- 08** Le paradis des pêcheurs amateurs ou confirmés  
**10** Se balader en famille au bord de l'eau  
**11** Bain de soleil ou bain glacé ?
- 12 PLONGEON AU CŒUR DE L'HISTOIRE**
- 13** D'hier à aujourd'hui
- 14 MÔLE ET BRASSES 50 ANS DÉJÀ**
- 15** Le Massif des Brasses, d'hier à demain  
**16** Zoom Station : Les Brasses, le paradis des débutants  
**17** Interview | Cyril Viguier
- 19 QUIZ : QUELLE SAISON DE MÔLE ET BRASSES ÊTES-VOUS ?**
- 20 DOSSIER SPÉCIAL BAROUDER EN FAMILLE À MÔLE ET BRASSES EN TOUTES SAISONS**
- 21** La carte interactive de Môle & Brasses  
**22** Se réinventer au printemps  
**25** L'été pour s'évader  
**28** Se ressourcer à l'automne  
**31** S'initier à la glisse en hiver  
**34** À ramener dans votre valise
- 35 MES DÉBUTS AUX BRASSES**
- 36** Portrait | Gilonne Guigonnat  
**37** Portrait | Sophie Chauveau  
**38** Portrait | Coralie Bentz
- 39 SAVEURS DU TERROIR**
- 40** Des alpages et du jardin... à l'assiette
- 44 LES CHIENS DE PROTECTION QUI SONT-ILS ?**
- 45** Les comportements à adopter
- 46 NOUVEAUTÉS DU TERRITOIRE**
- 48 LES RENDEZ-VOUS À NE PAS MANQUER**
- 50 PORTRAIT DE LOCAUX**
- 50** Portrait | Anthony Dejour
- 51 JEU DU MAG**
- 52 L'OFFICE**
- 52** Nos éditions, boutique et service  
**54** Comment venir ?

**MÔLE & BRASSES TOURISME**  
**#02-édition 2023 | Trésors cachés**  
Edité par Môle & Brasses Tourisme

Directeur de la publication :  
Pierre-Edouard BUISSON  
Directeur de Môle & Brasses Tourisme

Création éditoriale, coordination et rédaction :  
Julie Arbeit - Like This, Clémence Lourdin - Like This,  
Emelyne Duret - Môle & Brasses Tourisme,  
Christelle Becameil - Môle & Brasses Tourisme,  
Hugo Thouary - Môle & Brasses Tourisme,  
Pierre-Edouard Buisson - Môle & Brasses Tourisme

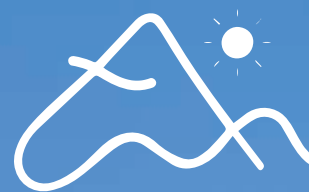
Design Graphique et Régie publicitaire :  
AF Communication - [www.afcommunication.com](http://www.afcommunication.com)  
Parution : juin 2023

Tirage : 8000 exemplaires

Crédits Photos :

Arnaud Lesueur, Chèverrie de le Trappaz,  
Chez Zonzon, Communauté de communes  
des Quatre Rivières, Cyril Viguier, Foehn  
Photographie, Fruitière de Bogève, Like  
This, Marc Durdilly, Massif des Brasses,  
Mathieu Thirant, Môle et Brasses  
Tourisme, Octoplus coaching, Paysalp,  
Rémi Portier, Saint-Jeoire Trail Festival,  
Sens'O, Table d'Emilie, Teo Jaffre, Vinc  
Earth Photography, Xavier Caroline.  
Droits réservés pour les photos fournis  
pas nos prestataires.

Impression : JF Impression



**Môle & Brasses**  
TOURISME



Certifié PEFC  
Ce produit est issu  
de forêts gérées  
durablement et de  
sources  
contrôlées.  
pefc-france.org

Situé au coeur de la Haute-Savoie, entre le lac Léman, le lac d'Annecy et le Mont-Blanc et à proximité des grands axes tels que Genève, Annecy ou Annemasse, le territoire qui porte le nom de 'Môle et Brasses Tourisme' regroupe 12 villages traditionnels entre montagnes et vallées : Viuz-en-Sallaz, Ville-en-Sallaz, Faucigny, Onnion, Saint-Jeoire, Fillinges, Saint-Jean-de-Tholome, Marcellaz, Mégevette, Bogève, La Tour et Peillonex. Tous aussi contrastés que complémentaires, ces villages regorgent d'adresses et de découvertes en tous genres. Accessible, authentique et préservée, la destination prend des allures de 'secret spot'... Telle une véritable chasse au trésor, il faut d'abord sortir des sentiers battus pour ensuite s'émerveiller des surprises qu'elle nous réserve !

Un territoire au fil de l'eau avec 4 rivières qui traversent 11 des 12 communes : l'Arve, le Menoge, le Giffre et le Risse.

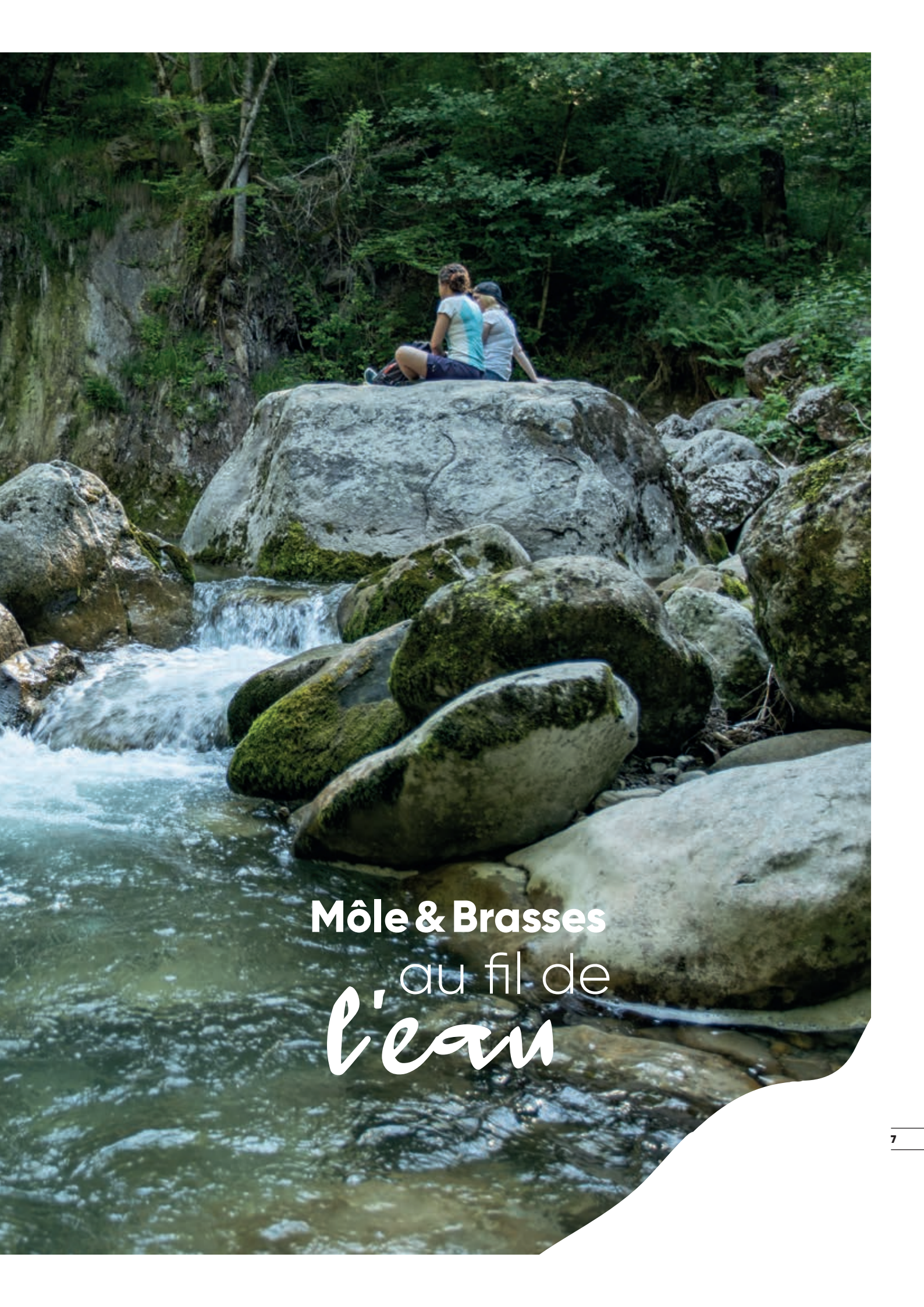


# Bienvenue

## DANS UN TERRITOIRE DE VIE







**Môle & Brasses**  
au fil de  
*l'eau*

# Le paradis des pêcheurs

amateurs ou confirmés

**Entre ses rivières, ses lacs, ses étangs et ses torrents, le territoire des Brasses est un véritable éden tant pour les passionnés que les curieux de pêche. Chasseurs de spots secrets, familles, amateurs, pêcheurs confirmés...**



Chacun y trouve son compte ! Équipés d'une carte de pêche (disponible à l'office de tourisme), de votre accoutrement de pêche et d'un peu de patience, vous avez la garantie de passer un bon moment de tranquillité peu importe votre niveau. Allez, on vous dévoile nos spots préférés !

## Attention !

**Certaines règles sont à respecter :**

- Les truites de moins de 25 cm de long sont à remettre à l'eau.
- Les black-bass de moins de 30 cm de long sont à remettre à l'eau.
- Les carpes de moins de 40 cm sont à remettre à l'eau.

## PÊCHER LE LONG DU RISSE, À ONNION

Le Risse, une des quatre rivières traversant le territoire des Brasses, est l'habitat naturel d'un grand nombre de truites. Après le pont de la Tourne à Onnion, ce sont plein d'espaces cachés, sauvages et peu connus de tous que vous trouverez lorsque vous longerez le Risse. Avec ses eaux peu profondes, il est facile de trouver son endroit idéal pour une bonne séance de pêche à la truite. Et si l'envie vous prend de changer de spot, il vous suffit de longer la rivière, ou de vous rafraîchir les pieds en marchant dans les eaux basses du Risse.

### Plus d'informations

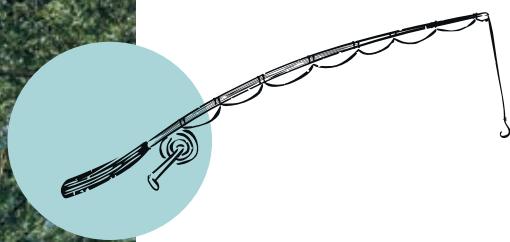
à l'office de tourisme ou sur [www.pechehautsavoie.com](http://www.pechehautsavoie.com)





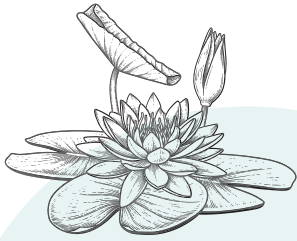
## PÉDAGOGIE ET PÊCHE SUR LES BERGES DU FORON, À FILLINGES

À Fillinges, le long du Foron, se trouve tout un espace boisé et naturel à l'abri des foules dans lequel la pêche est à l'honneur. Sur ce parcours découverte pêche et nature, nombreux sont les spots de pêche à la truite. Entièrement conçu autour de la pêche par la Fédération de Pêche de Haute-Savoie, cet espace pédagogique plaît autant aux amateurs qu'aux confirmés pour son calme et ses captures à succès.



### À LA PÊCHE AU MÔLE, MÔLE, MÔLE ...

Du haut de ses 11 hectares de surface, le lac du Môle regorge de surprises et est l'endroit idéal pour s'initier à la pêche. Calme et facile d'accès, il fait le paradis des tout-petits pêcheurs, mais aussi des plus invétérés. Nombreux sont ceux qui s'adonnent à la pêche sur le lac du Môle, et diverses sont les espèces qui mordent à l'hameçon : black-bass et carpe essentiellement, mais il n'est pas rare d'y trouver le brochet, la perche ou le gardon.



# Se balader

en famille au bord de l'eau

## Au lac du Môle :

des noues de nénuphars bordent ses rives et abritent généreusement les poissons, les grenouilles et les hérons.



## LE LAC DU MÔLE

Incontournable à Môle & Brasses, le lac du Môle est la promenade idéale pour les familles avec les tout-petits bambins (même avec poussette) et à toute période de l'année. Sans difficulté particulière, le tour du lac du Môle offre un cadre naturel idyllique et une bouffée d'air pur bienvenue. On peut en faire le tour en 20 minutes, histoire de flâner quelques minutes, de s'y reposer quelques heures ou bien même de s'y poser pour pique-niquer autour d'une table et profiter du charme paisible de ce lac.



## LA GOUILLE

petit coin de paradis hors du temps pour toute la famille.

Ce petit coin de paradis est accessible à tous en 20 minutes seulement. Au départ du chemin de Piccot à Amoulin (Onnion), marchez jusqu'au pont de Piccot passant au-dessus de la rivière du Risse. Empruntez le tout premier sentier sur la gauche après le pont qui longe le Risse, puis marchez quelques dizaines de mètres jusqu'au bout du sentier, qui donne directement accès à La Gouille. Admirez et profitez de ce moment hors du temps dans ce lieu d'exception. Le retour se fait par le même itinéraire.



## BALADE LE LONG DU FORON DE FILLINGES

en tête à tête avec la nature

Rendez-vous à Fillinges pour suivre le parcours découverte pêche et nature. Au fil d'un sentier pédagogique et ludique, ce parcours fait profiter à toute la famille des joyaux de la faune et de la flore du Foron de Fillinges. Cette balade facile, ombragée et d'un peu plus d'un kilomètre sur un parcours aménagé est loin des foules et révèle les secrets de la faune aquatique et terrestre locale. On passe par l'étang de la Tourne, petit point d'eau d'environ 1000 m<sup>2</sup> et véritable coin de tranquillité sur lequel on aime se prélasser et observer toutes sortes d'animaux : grenouilles, couleuvres, truites, hérons, canards, foulques... une balade découverte et didactique à destination de toute la famille.

# Bain de soleil

ou bain glacé ?



## BAIN DE SOLEIL À LA PISCINE D'ONNION

L'été, la piscine d'Onnion est ouverte pour faire profiter toute la famille. Cette piscine de plein air et surveillée accueille petits et grands pour une baignade sportive, amusante, relaxante : grand bassin, toboggan, pataugeoire, solarium... Tout y est pour rafraîchir et divertir les familles et pour se faire plaisir pendant les vacances d'été.

Ouverture de la piscine de mi-juin à fin août.

### Insolite

#### LE YOGA TOUMO, AUSSI APPELÉ "YOGA DU FROID"

Les bienfaits d'une baignade fraîche en hiver, ça vous dit ? Plongez dans une eau proche des 0°C pendant 45 secondes avec Lukas & Yoga, repoussez vos limites et prenez le temps d'expérimenter le froid, associé à un apprentissage de respiration et de concentration pour se relaxer en eau glacée. Venue tout droit du Tibet et praticable à Môle & Brasses, cette technique peu commune est un véritable dépassement de soi dont bénéficient le corps et l'esprit. Le yoga Toumo est un enseignement original d'adaptation au froid et à la neige pour la reconstitution des défenses naturelles de l'homme.

### Le saviez-vous ?

#### "Toumo" signifie chaleur

en référence au fait que l'on cultive la chaleur qui est en nous. Cette technique consiste à créer et développer la chaleur interne à l'intérieur du corps.

**Chauffage sanitaire**



**Fabrice TAIN**  
**06 17 40 24 79**  
eurl.fabrice.tain@gmail.com

**Dépannage**  
**Rénovation**  
**Installation**

26 chemin Papan  
74250 VIUZ-EN-SALLAZ

**L'Optique**  
**d'Emmanuelle**

Emmanuelle Foubert  
Opticienne

**04 56 30 28 36**  
loptiquedemmanuelle@gmail.com  
137 rue du Faucigny - 74490 Saint-Jeoire

Lundi : Fermé  
Mardi : 9h-12h / 14h-18h30  
Mercredi : 9h-15h30  
Jeudi : 9h-12h / 14h-20h  
Vendredi : 9h-18h30  
Samedi : 7h30-16h30

**Esprit TENDANCE**  
COIFFURE CREATION COLORISTE

 Esprit Tendance  salon-esprit-tendance

74490 SAINT JEOIRE 04 50 35 85 35



**Les Sapins**  
HOTEL RESTAURANT

**Soirées étape - Formules déjeuner**  
**Cartes et menus - Spécialités savoyardes**  
**Menus enfants - Repas de groupe - Banquets**  
**Terrasse ombragée**

131, Vieille Route 74490 Saint-Jeoire  
**04 50 35 80 38 • 04 50 36 06 99**  
lessapins74490@orange.fr • www.lessapins74.fr



Plongeon au  
**cœur de  
l'histoire**

**Môle & Brasses**

# D'hier à aujourd'hui

L'histoire raconte que les villages du territoire étaient traversés par une voie romaine reliant Marignier à Nernier, en Suisse. Au fil des siècles, cette proximité avec la Suisse marquera l'identité historique et culturelle des lieux. Étant le territoire de montagne le plus accessible depuis Genève, le bas Faucigny était longtemps considéré comme le grenier de Genève, d'où sont organisés de grands circuits commerciaux. Plus tard, le Môle est aussi le terrain de jeux des scientifiques genevois. C'est d'ailleurs du Môle que la première mesure du Mont-Blanc a lieu en 1776 !

Autre facette de son histoire, les nombreuses carrières de meules à moulin du Mont Vouan, dont quatre font l'objet d'un classement au titre des monuments historiques depuis 2009, sont exploitées de la période romaine jusqu'au XIXe siècle.

**Pour en savoir plus sur l'histoire du territoire :**  
**visite du musée Paysan**

Paysalp Culture et Patrimoine  
www.paysalp.fr 04 50 36 89 18



## Le saviez-vous ?

Située à 1190 mètres d'altitude sur la commune d'Onnion, la grotte du Baré est le plus ancien site archéologique de Haute-Savoie. La grotte est célèbre pour avoir été occupée par l'Homme et certaines espèces animales entre -60 000 et -30 000 av. JC. L'accessibilité du domaine situé sur les falaises du Rocher Blanc surplombant le village d'Onnion, a été signalée par les spéléologues au Conseil Général des Archéologues en 2005. Le site, à peine visible depuis les falaises du Rocher Blanc, est désormais fermé au public pour raison de préservation du patrimoine culturel et difficulté d'accès. La grotte reste cependant une richesse historique de notre territoire.

## à noter dans l'agenda

**Exposition "enquête archéo dans les 4 rivières"  
au Lac du Môle.**

Découvrir l'histoire des populations qui nous ont précédé lors d'une balade au Lac du Môle, c'est ce que propose Paysalp du 16 juin jusqu'au 1<sup>er</sup> octobre au travers

**JACQUARD**  
CONSTRUCTIONS ÉLECTRIQUES & AUTOMATISMES

Ingénierie et réalisation d'équipements électriques & Automatismes pour l'industrie et le transport par câble

Suisse France

Rue du Rhône 5A 162, rue de l'Industrie  
1920 MARTIGNY 74250 VIUZ-EN-SALLAZ  
Tél. +41 (0) 79 585 90 26 Tél. +33 (0) 4 50 35 72 39

[www.jacquard-electro.com](http://www.jacquard-electro.com)

**VIUZ**  
AUTO-MOTO  
ÉCOLE

Formations : 50cm<sup>3</sup>, 125 cm<sup>3</sup>, Moto, Auto

16 Route du Fer à Cheval 04 50 31 47 94  
74250 Viuz En Sallaz viuzautomotoecole@outlook.fr

# Môle & Brasses

# 50 ans

## déjà



# le Massif des Brasses, d'hier à demain

## LE MASSIF DES BRASSES, 50 ANS D'HISTOIRE

*“ Les Brasses est un toponyme provenant du nom d'un alpage au-dessus de Viuz-en-Sallaz et Saint-Jeoire. Il pourrait dériver du mot allemand “Brache”, qui désigne un terrain en friche ou en jachère ”*



### LA CRÉATION DE LA STATION EN QUELQUES DATES

Implantée sur le territoire des quatre communes, la station de sports d'hiver des Brasses voit le jour dans les années 1970. Les communes d'Onnion, Saint-Jeoire, Bogève et Viuz-en-Sallaz, après délibération de chaque conseil municipal, s'engagent pour former un syndicat des communes pour l'équipement du Massif des Brasses.

Le premier président de la station fut Mr Levret, à l'époque maire de Viuz-en-Sallaz. Il est à noter toutefois que le ski de « loisirs » était pratiqué à Bogève avant cette date.

**1971** Le comité du syndicat se penche sur divers projets concernant les structures principales : projet de voirie, étude de pistes, électrification du site et première prise de contact avec les propriétaires du terrain.

**1973** Les premiers téléskis voient le jour sur les secteurs de Chaîne d'Or, Bonnatrait et La Pointe.

**1976** Un aménagement des routes d'accès est réalisé et donne lieu à l'ouverture de nouvelles pistes dès 1980.

**1985** Construction du télésiège débrayable de Chennevières. De 1990 à 2005, l'évolution de la station va suivre son cours tout en sachant s'adapter et profiter des nouvelles techniques : nouveau télésiège débrayable, nivellement de certaines pistes, et afin de pallier un éventuel manque de neige, 53 canons produisent de la neige artificielle.

## Les 50 ans de la station : la station en fête

La station a fêté son anniversaire le jeudi 16 février 2023 lors d'une journée spéciale 50 ans. À cet effet, diverses animations ont été proposées gratuitement en collaboration avec les ski clubs et l'ESF, initiation au tir du biathlon laser, duel de slalom, riglet, vin chaud, exposition, concerts et bien d'autres. La nuit tombée, la descente aux flambeaux a éclairé la piste d'une centaine de torches colorées avant de laisser place au feu d'artifices résonnant dans toute la vallée.



**2007** La station est labellisée pour la première fois ISO 9001.

**2009** De gros travaux de terrassement sont effectués sur le secteur des Places et un nouveau parc de stationnement voit le jour à Chaîne d'Or.

**2010** Réalisation de la retenue collinaire pour alimenter les enneigeurs, recouvrant désormais 40% des pistes de la station.

**2013** Un nouveau bâtiment d'architecture « chalet » est créé sur le domaine nordique de Plaine Joux qui accueille désormais les caisses, le poste de secours et l'ESF.

**2021** Sous l'impulsion du nouveau président Antoine Valentin, la station réalise plusieurs investissements dont un nouveau tapis dans le jardin d'enfants, le profilage de la piste « Brasses'cup » et la rénovation du restaurant d'altitude « Le Panoramique ».

## ZOOM STATION : LES BRASSES, LE PARADIS DES DÉBUTANTS



**Accessible tant d'un point de vue géographique que financier ou encore en termes de topographie, le massif des Brasses est la station familiale de moyenne montagne par excellence !**

La station possède les infrastructures et activités idéales pour s'initier à la glisse et débiter en famille : ski alpin, snowboard, ski de fond, ski de randonnée nordique, paretts, chiens de traîneaux, ski-joëring...

### **Chaîne d'Or, le ski alpin commence ici**

Son espace débutant est reconnu comme étant l'un des plus attractifs et accessibles de la Haute-Savoie. La diversité des pistes en fait un lieu, particulièrement, prisé des débutants et des familles, et les deux tapis roulant dont l'un de 35 mètres desservent une piste d'apprentissage thématisée et le jardin d'enfants.

Et pour les parents qui ne demandent qu'à observer leurs enfants évoluer sur les pistes pendant les cours, la Cabane de Chaîne d'Or ouvre ses portes dès l'ouverture des pistes et propose du snacking salé, sucré, chaud et froid. Situé au pied de l'espace débutant, c'est the place to be pour les parents qui supportent et s'émerveillent devant les progrès de leurs enfants skieurs.

### **Plaine Joux, le ski nordique pour tous les niveaux**

Réputé pour son domaine nordique préservé et sauvage, le site de Plaine Joux est l'un des plus beaux de Haute-Savoie : 40 km de pistes à une altitude de 1250-1350m, pour tous les niveaux. On y pratique le ski de fond, alternatif ou skating, le biathlon, les balades en raquettes, le ski de randonnée nordique... Gage de qualité, l'espace nordique du plateau de Plaine Joux est, grâce à son jardin d'enfant nordique, le premier site scolaire de Haute-Savoie.



### **JARDIN D'ENFANT NORDIQUE**

L'ESF des Brasses confirme sa volonté de chouchouter les enfants l'hiver avec le nouveau jardin d'enfants nordique. De quoi permettre aux plus petits de goûter aux joies du ski de fond dès le plus jeune âge.



### **Quel avenir pour la station des Brasses ?**

**La question à Yannick Jorat, Directeur de la station depuis 8 ans**

Dans le cadre de la diversification touristique des stations de moyenne montagne, le Département soutient activement la station, à la fois pour adapter et pérenniser la pratique du ski alpin et nordique mais également dans le développement de nouveaux projets 4 saisons.



Les coulisses du domaine



# “ Dameurs d’aujourd’hui...”

## Rencontre avec Cyril Viguiier, dameur au Massif des Brasses

Originaire de la Vallée Verte, Cyril commence sa carrière professionnelle de dameur au Massif des Brasses en 2019, et est responsable du damage depuis 2021. Il prend goût au métier de dameur à travers son grand frère, lui aussi dameur depuis une dizaine d’années, et à travers d’autres personnes de son entourage pratiquant ce métier, avec qui il apprend la conduite d’engins de damage et avec qui il se nourrit de toutes les connaissances du métier. Il nous confie tout sur son métier !

**Le Mag** | En quoi consiste ton métier ?

**Cyril Viguiier** | Le métier de dameur est essentiel au bon fonctionnement d’une station de ski. L’activité consiste à entretenir les pistes, les damer et travailler la neige naturelle et de culture afin de garder un domaine skiable de qualité, quelles que soient les conditions météorologiques.

**Le Mag** | En quoi consiste une journée type en tant que dameur ?

**C.V.** | Puisque nous travaillons de soir/nuit, on parle plutôt d’une “soirée” type. D’abord, ma soirée type aux Brasses peut s’effectuer sur deux horaires différents suivant la météo annoncée. Le premier créneau peut démarrer à 18h, et le second à 2h du matin. Dès notre arrivée au garage, mes collègues et moi préparons nos machines, nous prenons les informations auprès des pisteurs secouristes et des nivoculteurs pour ensuite démarrer une nuit de damage.

**Le Mag** | Que préfères-tu dans ton métier ?

**C.V.** | Ce que je préfère dans ce métier c’est de pouvoir être seul dans ma machine, et à la fois de pouvoir collaborer avec mes collègues avec qui je travaille toute la nuit dans la bonne entente !

**Le Mag** | As-tu une petite anecdote à partager avec nous ?

**C.V.** | Oui ! Il m’est arrivé d’avoir redescendu en dameuse au beau milieu de la nuit un chien qui était perdu dans le froid, au sommet des pistes ! J’ai pu ensuite le rendre à son propriétaire que l’on a contacté lors de la descente, grâce à son collier.

**Le Mag** | Trouvez-vous le sens dans votre métier ?

**C.V.** | Oui ! L’intérêt que je trouve dans ce métier c’est que je participe au maximum au maintien de la qualité et à la longévité des pistes.

**Le Mag** | Quelle est votre principale satisfaction ?

**C.V.** | Ma plus grande satisfaction en tant que dameur, c’est lorsque nous avons un retour client positif, et lorsqu’un maximum de pistes sont ouvertes grâce à notre travail et à celui de nos collaborateurs ! Nous cherchons toujours à avoir un retour de nos clients qui soit le plus positif possible !

ÉTUDE • TRAVAUX • MAINTENANCE

CHAUFFAGE

AUDIT

FROID CLIM

POMPE À CHALEUR

[www.alpi-energie.fr](http://www.alpi-energie.fr)

06 50 09 48 94

[contact@alpienergie.fr](mailto:contact@alpienergie.fr)

128, Chemin du Moulin  
74250 FILLINGES



## CENTRE PROFESSIONNEL DE CHUTE LIBRE, BASÉ À VIUZ-EN-SALLAZ, EN HAUTE SAVOIE

### SEULE ÉCOLE AU MONDE À PROPOSER

- **Sauts en chute libre** tandem à **4000 m J**
- **Sauts en chute libre** tandem à **5000 m g**
- **Sauts en chute libre** tandem à **6000 m**
- **Chute libre tandem à 7000 m, sous oxygène** (halo jump) : première en Europe en 2020.
- **Tandem en wingsuit** : oui ! C'est possible depuis l'année dernière : notre centre a été la premier en France.
- **PAC depuis un hélicoptère**, où nous sommes les seuls à vous former en France : nous pouvons prendre en autonomie un élève dès le premier saut en hélico, et lui apprendre à devenir parachutiste grâce à nos moniteurs Agueri, avec de grands palmarès !
- **Sauts pour personnes handicapées** : agrément spécial PMR

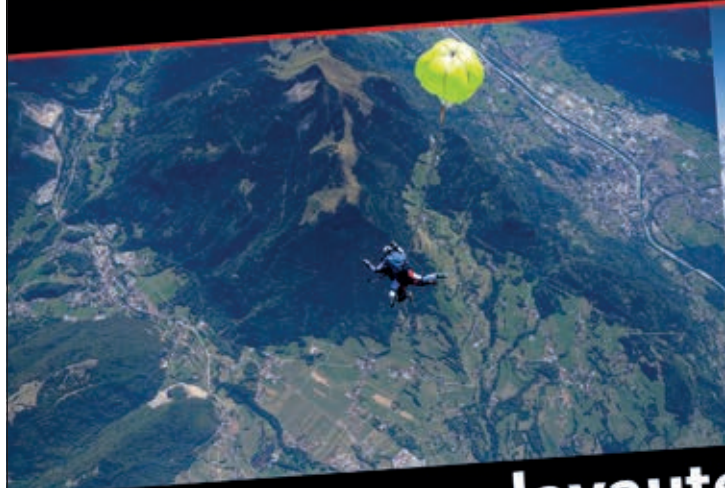
Nous avons les **MEILLEURS MONITEURS**, dont certains ont des titres de champion du monde de wingsuit : vous avez tous des anciens compétiteurs de haut niveau avec vous pour tout type de prestations...

Nous vous attendons à Viuz-en-Sallaz pour réaliser votre rêve ou pour vous apprendre à faire de la chute libre...

Nous faisons passer aussi des brevets « vol relatif » et « Freefly » et nous prenons en compte la progression de nos élèves à nos petits soins.

Grâce à vous, nous faisons vivre les commerces et les communes de la région pour le tourisme.

(bars, restaurants, culture locale, hôtels, gîtes...)



[www.layauteskydive.com](http://www.layauteskydive.com)



# Quelle saison de Môle et Brasses êtes-vous ?

### Programmer son réveil très tôt, OK mais pour :

- ♥ Écouter le brame du cerf en forêt
- Admirer le lever de soleil depuis le plateau de Plaine Joux
- Être le premier sur les pistes de ski
- ▲ Cueillir les jonquilles sur les collines des Brasses

### La pause déjeuner qui vous fait saliver :

- Une bonne tartiflette aux Choucas entre deux pistes de ski
- Petit sandwich au bord du lac du Môle aux couleurs estivales
- ♥ Les saveurs bio et vegan des Herbes Folles
- ▲ Les beignets de pomme de terre iconiques de l'Auberge du Môle

### La randonnée (entendez par là "activité de loisir consistant en une promenade de longue durée") se fait :

- ▲ En vélo sur un fatbike
- En raquettes ! Départ pour la pointe de Miribel, accessible à tous
- Sur les traces de Dawa Sherpa, à pied vers les sommets du Môle
- ♥ Avec un objectif bien précis ! La cueillette de champignons

### Sur votre bucket list, on retrouve LA chose à faire une fois dans sa vie :

- Une balade en chiens de traîneaux en famille
- Un saut en parachute avec Fabien de La Haute Skydive
- ▲ Le yoga Toumo, se baigner dans une eau glacée
- ♥ La spéléologie, explorer les grottes souterraines avec sa lampe torche

### Barouder en famille, ça signifie pour vous :

- ▲ Bivouaquer sous la tente et se réveiller avec le champs des oiseaux
- ♥ Partir à la découverte des meulières du Mont Vouan, porte bébé sur le dos
- Ski au pied tout le week end pour les grands et les petits, ski de fond ou ski alpin !
- Sortir des sentiers battus en VTT électriques

Plus de cœurs : vous aimez autant cocooner que vous balader en forêt, tant que c'est dans la quiétude, alors l'automne est votre saison ! Vous avez souvent besoin d'évasion et de vous déconnecter. Parcourez le programme de Môle & Brasses à l'automne et mettez votre esprit sur pause.

Plus de carrés : l'hiver est votre saison de cœur. Vous aimez découvrir de nouvelles choses et braver le froid ne vous fait pas peur... Bien au contraire, il vous stimule ! Toujours prêt à de nouvelles aventures, votre esprit lui garde son sang-froid et toute sa concentration. À Môle & Brasses, découvrez le lot d'activités hivernales qui vous réchaufferont à coup sûr !

Plus de triangles : votre saison fétiche est le printemps ! Vous aimez la nature et êtes plein(e) de joie de vivre et d'optimisme. Vous vous réjouissez des petits bonheurs de retrouver la nature, de vous balader à nouveau seul(e), en famille ou entre amis en nature. Retrouvez ci-après notre programme idéal pour un séjour à Môle & Brasses au printemps !

Plus de ronds : vous vivez pour l'éte ! Aventure, dynamique, téméraire, fan de randos et d'activités en extérieur en short, l'éte est pour vous la saison parfaite. Sortez la crème solaire, les lunettes de soleil et la casquette, et laissez-vous surprendre ! On vous a concocté un programme estival aux Brasses dans notre dossier spécial

Résultats :



**Coupe 66**  
Coiffure

43 place de la Mairie  
74250 Bogève

04 50 36 64 29

www.coupe66.fr



# Barouder en famille à Môle & Brasses **en** **toutes** **SAISONS**



**Le territoire de Môle et Brassés est rempli de petites pépites : panoramas, randonnées, spots en nature, savoir-faire, patrimoine, expériences, commerces et fermes que l'on ne retrouve nulle part ailleurs et qui se vivent toute l'année. Simplicité, proximité et accessibilité en feront la destination 4 saisons idéale pour un court séjour en famille. On vous embarque ?**

**La carte interactive de Môle & Brassés, l'outil parfait pour découvrir le territoire**

Retrouvez toutes les activités, sorties, randonnées, hébergements, restaurants et commerces de Môle & Brassés sur notre carte interactive, l'outil facile d'utilisation pour découvrir le territoire, ses activités, ses événements, ses commerces et hébergements à toute période de l'année.

[www.mole-brasses.com/fr/carte](http://www.mole-brasses.com/fr/carte)



# se réinventer du printemps

**Au printemps, la nature s'éveille, et la faune et la flore ressurgissent pour colorer nos paysages.**

## Jour 1

### À BICYCLETTE

Assistez au réveil de la nature de manière originale et ludique avec une balade en bobbers électriques. Similaires aux fatbikes, les bobbers séduisent d'abord par leur esthétique vintage et leur facilité de prise en main. Équipés de pneus XXL et d'une batterie rechargeable, les vélos disposent d'une autonomie de 50 km et s'adaptent aussi bien aux chemins tout terrain qu'aux voies goudronnées. Parfait donc pour sortir des sentiers battus et admirer la nature s'épanouir ! Les enfants d'au moins 1m35 pourront disposer de leur propre bobber et pour les plus petits, des remorques vélos sont aussi à disposition. De nombreuses sorties sont à faire sur le territoire, selon les envies des uns et des autres.

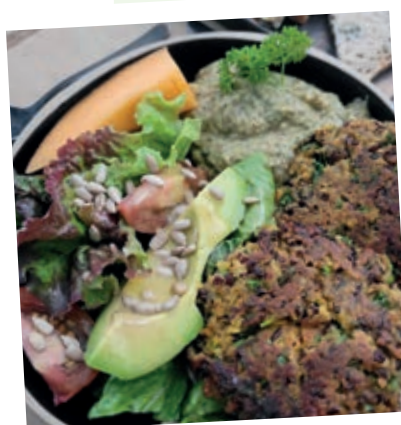
3580 Rte du Fer À Cheval  
74250 Viuz-en-Sallaz  
[fatrider74.com](http://fatrider74.com)



### UN DÉJEUNER BIO ET VÉGÉTARIEN ET DES ENFANTS HEUREUX !

Cap ensuite sur les Herbes Folles, restaurant et salon de thé À Viuz-en-Sallaz. Ce restaurant propose des produits bio et végétariens et il se transforme en un salon de thé cosy l'après-midi. Juliette, la gérante, se fait un plaisir de présenter ses spécialités faites à partir de produits locaux : Buddha bowl, tartes, galettes, soupes... La carte suit les saisons et le temps qui passe. C'est bon, c'est frais, c'est local et on s'y sent bien tant le lieu est chaleureux et apaisant. Rester dans l'optique de la détente et de l'amusement, c'est d'autant plus facile aux Herbes Folles grâce à leur salle de jeux et jeux de société en libre accès.

979 Av. de Savoie  
74250 Viuz-en-Sallaz  
[www.restaurant-les-herbes-folles.fr](http://www.restaurant-les-herbes-folles.fr)



### IMMERSION DANS LA VIE SAVOYARDE D'AUTREFOIS

En avril ne te découvre pas d'un fil, les giboulées ne sont pas bien loin ! Peu importe la météo, partez à la découverte de l'histoire du territoire : rendez-vous au musée Paysan. Plus de 6000 objets anciens sont exposés pour vous livrer un voyage dans le temps. Le musée Paysan invite à une véritable immersion dans la vie qu'aurait connu un savoyard entre 1850 et 1950.

628 Av. de Savoie  
74250 Viuz-en-Sallaz  
[paysalp.fr/musee-paysan](http://paysalp.fr/musee-paysan)



## Jour 2



### RANDONNÉE EN TERRE DE LÉGENDE : LE MONT VOUAN

La randonnée aux Crêtes du Mont Vouan, depuis la boulangerie de Sevraz, est une balade agréable et accessible pour toute la famille. Il suffit d'emprunter le sentier qui se situe à l'arrière de la boulangerie et de le suivre pendant une cinquantaine de minutes. À l'arrivée, se trouvent les meulières, des roches sédimentaires siliceuses utilisées jusqu'aux environs des années 1880 pour fabriquer des meules à grains. Désormais classées au patrimoine des monuments historiques, les meulières sont de véritables témoignages du passé.

### PAUSE À LA SAVEUR D'ANTAN

Suite à l'ambiance mystérieuse du Mont Vouan, retrouvez l'atmosphère unique et authentique que propose la boulangerie de Sevraz. Cette boulangerie de village vaut le détour et c'est peu dire. Le four à pain date de plus d'un siècle et on retrouve sous nos papilles les saveurs d'antan. Il y règne une ambiance d'un autre monde, on y rencontre des habitués, des randonneurs avec qui la conversation se tisse dans l'arrière salle avec Véronique au comptoir.

1171 Rte de Sevraz  
74250 Viuz-en-Sallaz



# La Flambee

cheminées contemporaines

Venez découvrir notre  
**NOUVEAU  
SHOWROOM**

125 allée de La Géode  
74490 Saint Jeoire en Faucigny

☎ 04 50 35 86 75

@ contact@la-flambee.com

Retrouvez tous nos modèles sur : [www.la-flambee.com](http://www.la-flambee.com)



**Jour 3**

**ESCALADE :  
AU CONTACT DE LA NATURE**

Activité sportive gainante et ultra-stimulante, l'escalade c'est aussi une pratique d'endurance qui permet de stimuler les fonctions cérébrales, réduire le stress, véhiculer des valeurs telles que la solidarité et la détermination... pour un mieux-être général, physique et moral ! Les roches calcaires de la Haute-Savoie, dont le Rocher Blanc d'Onnion, le Rocher de Pouilly de Saint-Jeoire et la Pierre de l'aigle de Mégevette, sont de merveilleux terrains de jeu pour tous grimpeurs, amateurs ou aguerris. Que ce soit en grande voie, en bloc, sur site sportif ou bien en salle, les moniteurs d'escalade dispensent tous les conseils et techniques afin d'améliorer sa pratique tout en prenant plaisir.

Tarifs : à partir de 45€ / personne  
**Infos : Ecole 2 la Montagne**  
 Colas Durdilly - 06 46 24 65 20



**VISITE DE LA CHÈVRERIE  
DES BARRETTES**

Une rencontre atypique qui laisse des souvenirs plein la tête, Anne et ses chèvres proposent une visite de la chèvrerie des Barrettes. Éleveuse de chèvres de Savoie et productrice du fromage de chèvre bio, Anne adore faire visiter sa chèvrerie. Particulièrement attachée au bien-être de ses 60 chèvres, dont elle connaît bien évidemment tous les prénoms, elle figure parmi les rares éleveurs à employer des méthodes de soin, telles que l'aromathérapie, l'homéopathie, l'acupuncture ou encore les soins énergétiques. Chouchoutées, ses chèvres connaissent également la rigueur des alpages où elles passent leur été en semi-liberté, protégées par les chiens de garde, les fameux patous. Une qualité de vie qui assure aussi la qualité du lait et donc des fromages produits dont la vente se fait uniquement localement.

Possibilité de visite en alpage l'été, tous les jours à partir de 15h, sur réservation.

**BALADE À ONNION ET SES ALENTOURS**

S'il vous reste des forces, la randonnée de l'herbette depuis Pouilly à Onnion est un must : le sentier part en lisière de forêt, au sud de Pouilly, monte dans celle-ci, décrit quelques petits lacets puis traverse le ruisseau des Airets, avant de rejoindre Grange Neuve. Cette balade est facile et accessible à tous avec un itinéraire de 5,7 km et un dénivelé de 596 m.



**Adéquat Habitat**

Christophe Coupé 06 75 46 98 88 • Jacqueline Escudero 06 83 68 64 84

Traitement des bois et charpentes - Traitement d'humidité  
 Traitement de toitures

634, Route de Boisinges - 74250 Viuz-en-Sallaz • Tél : 04 50 31 48 51

E-mail : [adequathabitat@wanadoo.fr](mailto:adequathabitat@wanadoo.fr) • [www.adequat-habitat.com](http://www.adequat-habitat.com)



748 Avenue de Savoie - 74250 VIUZ EN SALLAZ

**04 50 85 79 03**

Livres, BD, Jeunesse et Jeux de Société

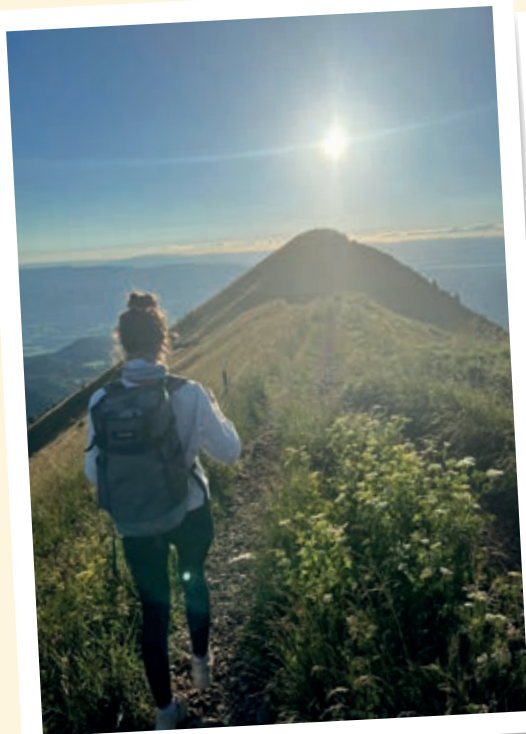
librairie.colibri@gmail.com • [www.librairie-colibri.net](http://www.librairie-colibri.net)





# L'été pour s'évader

## Jour 1



### LE MÔLE

Au départ du parking de l'Auberge du Môle à 1160 m d'altitude, direction le chalet de l'Ecuteux ! Le circuit est relativement facile et dure environ 2 heures aller-retour, avec un dénivelé de 472 m dans un cadre forestier, parfait pour une balade en famille.

Pour les avides de sport, vous avez la possibilité de monter jusqu'au sommet du Môle qui offre un panorama 360° à 1863 m d'altitude sur le Mont Blanc, le Léman, la vallée de l'Arve et la vallée du Giffre. Notez comme on aperçoit clairement le Mont Blanc. C'est depuis ce sommet qu'on a évalué la hauteur du Mont Blanc il y a près de 250 ans.

### DÉJEUNER À L'AUBERGE DU MÔLE

De retour de rando, rendez-vous à l'Auberge du Môle et sa terrasse ensoleillée. Entre tradition, simplicité et générosité, cet authentique restaurant d'altitude vous invite à découvrir et à déguster les spécialités savoyardes dans un cadre exceptionnel.

La spécialité de la maison : leurs fameux beignets de pomme de terre !

Chez Bérout  
74250 Saint-Jean-de-Tholome  
[www.aubergedumole.fr](http://www.aubergedumole.fr)



### LA PETITE PAUSE (MALTÉE) S'IMPOSE

Rendez-vous chez les Bières du Faucigny pour un instant fraîcheur et désaltérant. Implantée depuis 2014 à Viuz-en-Sallaz, la microbrasserie propose une déclinaison de 6 bières audacieuses et créatives : une blanche, une blonde, une ambrée, une IPA, une double IPA et une stout, ainsi que plusieurs bières éphémères élaborées au gré des saisons. Soucieux de l'impact écologique de leur production, une attention particulière est portée sur la maîtrise de la consommation d'eau et d'énergies. Les déchets organiques de la production sont revalorisés et la distribution des bières se fait en très grande partie en circuits courts. Le plus difficile reste de choisir laquelle vous fait le plus envie !

3805 Rue de l'Industrie ZA  
74250 Viuz-en-Sallaz  
[www.bieres-du-faucigny.fr](http://www.bieres-du-faucigny.fr)



Jour 2

TESTER LE BIATHLON D'ÉTÉ

Dérivé de la version hivernale faisant la gloire des français aux JO, le biathlon d'été associe le tir à la carabine à la course à pied, le VTT ou encore le roller. Activité familiale, les carabines lasers permettent aux plus petits de s'initier sans risque et aux plus aguerris de peaufiner leurs techniques de tir en conditions réelles. À la fois sport d'endurance et discipline de précision et de concentration, le biathlon d'été a de quoi satisfaire tout public. Pour les débutants, ce sera une initiation sur parcours réduit tandis que les confirmés découvriront l'étendue des paysages du plateau de Plaine Joux.

Sports Loisirs Animation  
06 62 77 14 83

À LA DÉCOUVERTE DES PLANTES COMESTIBLES ET MÉDICINALES

Partez à la découverte des secrets de la flore locale au cours d'une randonnée douce à travers les étendues verdoyantes du plateau de Plaine Joux. Au gré des pas, Colas accompagnateur en montagne, vous dévoile les histoires, bienfaits et utilités des plantes sauvages, parfois comestibles, parfois médicinales, que recèlent ces paysages. On apprend à les reconnaître, quand et comment les cueillir et comment les utiliser. Les plantes du plateau de Plaine Joux n'auront plus aucun secret pour vous !

**option :** Cette sortie propose aussi la possibilité de bivouaquer la nuit sur le plateau de Plaine Joux avec au menu du soir, les plantes comestibles cueillies lors de la sortie. Une slow expérience comme on les aime !

**option bis : stage de survie en pleine nature**

Équipé seulement du strict nécessaire, Colas invite à une immersion au plus près de la nature et des éléments... Ces stages de survie sont autant des aventures exaltantes que de véritables apprentissages lors desquels on s'initie à la survie en pleine nature : connaître et utiliser les outils et techniques indispensables, allumer un feu et cuisiner sur feu de bois, produire de l'eau potable, installer un camp de base en forêt, connaître les nœuds indispensables, savoir s'orienter, remplir sa trousse de secours... Les plus audacieux se laisseront tenter par la version longue avec 2 jours et une nuit en pleine nature.

[www.ecole2lamontagne.fr](http://www.ecole2lamontagne.fr)



Le vrai goût italien

# MANGIOPIZZA74

Suivez nous sur les réseaux sociaux



Pizzeria à emporter et sur place

BUON APPETITO

mardi 18h - 22h

du mercredi au samedi 12h - 13h30 & 18h - 22h

Dimanche 18h - 21h30

Fermé le lundi

335 route du fer à cheval • La Tour 74250

[www.restaurant-mangio-pizza.fr](http://www.restaurant-mangio-pizza.fr)

04 50 85 61 88



## Jour 3

### S.O.S RECHERCHE FRAICHEUR : EXPLORATION DES GROTTES HAUT-SAVOYARDES

Plongée dans l'obscurité des grottes souterraines, la spéléologie est une randonnée insolite qui permet de partir à la découverte des profondeurs... des profondeurs très présentes dans la roche calcaire des Alpes puisqu'on compte plus de 2000 cavités en Haute-Savoie. Ici, c'est à Mégevette qu'on s'initie à la spéléologie lors d'une traversée souterraine de 500 mètres. Equipés d'une combinaison, d'un casque et d'une frontale, vous progresserez petit à petit, tantôt debout, à quatre pattes, en rampant, ou encore encordés lors d'une succession de rappels (facultatifs). Idéale pour les débutants avec 2,6 km de galeries et 4 points d'entrée ou de sortie distincts, la grotte de Mégevette permet une progression aisée dans de grandes galeries, décorées de superbes stalactites et stalagmites.

[www.ecole2lamontagne.fr](http://www.ecole2lamontagne.fr)



**MARGUERETTAZ**  
Immobilier



04 50 35 22 63



Vous souhaitez **vendre** ou **acheter**  
un **bien immobilier** ?

Votre **agence immobilière** de proximité  
depuis 1989, **Marguerettaz Immobilier**  
est **disponible** lorsque vous l'êtes !

## Estimation Offerte

Les + de l'agence :

- 10 collaborateurs passionnés
- Savoir-faire et Expertise
- Accompagnement et Conseil
- 30 ans d'expérience



Retrouvez nous  
dans notre  
agence située  
**427 route du  
Fer à Cheval  
74250 LA TOUR**



[contact@marguerettaz.immo](mailto:contact@marguerettaz.immo)



[www.marguerettaz.immo](http://www.marguerettaz.immo)

Secteurs : Vallée Verte et Môle, Vallée de l'Arve,  
Pays Rochois, Vallée du Giffre, Genevois

# se ressourcer à L'automne

## Jour 1

### RANDONNÉE JUSQU'À LA POINTE DES BRASSES

Immanquable en automne dès l'apparition des premières couleurs de saison, la randonnée de la Pointe des Brasses traverse alpages et paysages emblématiques du territoire. À l'arrivée, c'est une vue panoramique sur la chaîne du Mont Blanc, la chaîne du Jura et le lac Léman qui s'en dégage.

### Insolite

#### ÉCOUTER LE BRAME DU CERF

Événement récurrent et éphémère, l'automne est aussi synonyme de saison des amours, dont notamment celui du cerf. À partir de la mi-septembre, le brame du cerf résonne sur les flancs de montagne, dont paraît-il particulièrement ceux du Môle, lieu de rencontre des cerfs à cette période. Les accompagnateurs en montagne se font un plaisir d'y emmener les curieux, mais il est bien sûr possible de s'y rendre par ses propres moyens sur les sentiers de Pouilly à Saint-Jeoire où ils se rassemblent en grand nombre. Pour ceux qui auraient la chance de ne pas seulement les entendre, mais aussi de les apercevoir, ils assisteront à des luttes physiques sensationnelles.



## LA CABANE DU PÊCHEUR

Spécialités  
Filets de Perche  
et Cuisses  
de Grenouilles

GRANDE TERRASSE  
AU BORD DE L'EAU

Fermeture le lundi

876 Route du Lac - 74250 LA TOUR

04 50 36 91 23

la.cabane.du.pecheur@wanadoo.fr

## Jour 2

**Adrénaline****SE FROTTER AU RECORD D'EUROPE DE PARACHUTISME DEPUIS UN HÉLIROPTÈRE**

Soif de sensations fortes et de nouvelles expériences ? Direction les 7000 m d'altitude à bord d'un hélicoptère spécialement adapté pour se mettre au défi ! Équipés d'un masque à oxygène, on s'élanche en tandem depuis les patins d'un hélicoptère en vol stationnaire. Similaire au saut en parachute traditionnel, la version hélicoptère permet des sensations XXL. Après une accélération instantanée, de 0 à 250 km/h en seulement quelques secondes, on profite ensuite de 1m30 de chute libre... et autant vous dire qu'à 7000 m d'altitude, on voit loin : le Mont Blanc, l'ensemble de la chaîne des Alpes allant même jusqu'à la méditerranée ! Une expérience unique et une hauteur que seuls les recordmans connaissent !

[www.layauteskydive.com](http://www.layauteskydive.com)

**SAVEURS DE L'AUTOMNE CHEZ MARIE JO**

Vient ensuite l'heure de se rassasier, et pas n'importe où ! Chez Marie Jo, l'accueil est très chaleureux et les plats généreux, l'art du "comme à la maison", mais en mieux ! Et si ça rappelle la maison, ce n'est pas un hasard puisque c'est la maison familiale qui a été transformée en restaurant en hommage à Marie Jo, la mère de famille épicurienne. Coup de cœur assuré pour ce qu'ils appellent "la table des copains", une table privative aménagée dans l'ancien salon de la maison. Du côté des fourneaux, c'est une cuisine authentique, fraîche et locale que propose la cheffe. Ils ne travaillent que les produits qu'ils connaissent et privilégient les producteurs locaux !

[www.chezmariejo.com](http://www.chezmariejo.com)

**LA FÊTE DE LA MAUDE ET DU TERROIR, LE 8 OCTOBRE 2023.**

Rendez-vous incontournable de l'automne, la fête de la maude et du terroir à Viuz-en-Sallaz célèbre les coutumes et traditions culinaires locales : presse des pommes et poires, fabrication de la maude, le cidre local, animations autour du pressoir, rencontre avec les producteurs, dégustations, marché du terroir et de l'artisanat... Le rendez-vous en immersion dans le terroir local.



**ÉLECTROMÉNAGER - DÉPANNAGE  
CHAUFFAGE ÉLECTRIQUE - ALARME**

**A. Baud & Fils**

**ÉLECTRICITÉ GÉNÉRALE**

2373, route de Bonneville - 74250 Peillonex

**Tél. 04 50 03 61 99**

E-mail : [baud.electricite@orange.fr](mailto:baud.electricite@orange.fr)

TV . ELECTROMENAGER . CHAUFFAGE . ALARME . DEPANNAGE

**A.BAUD & FILS**  
ELECTRICITE GENERALE

Vente et dépannage TV-HIFI-Ménager  
Service Après Vente Multimarques

**Magasin Baud électroménager A.BAUD & Fils**  
16, Allée de la Thyollire - 74250 VIUZ-EN-SALLAZ

**Tél : 04.50.36.89.65 - SAV : 0671917721**

[electricite.baud@orange.fr](mailto:electricite.baud@orange.fr) • [www.procie-viuz-en-sallaz.com/](http://www.procie-viuz-en-sallaz.com/)



### RANDONNÉE JUSQU'À LA POINTE DE MIRIBEL

Cette randonnée facile d'accès au départ du parking près des Chalets d'Ajonc, emmène petits et grands à la découverte du chemin de croix datant de 1827. Le sommet bénéficie d'un magnifique panorama sur les alpages et les sommets du Massif du Mont-Blanc, des Bornes ainsi que du Jura. Cette randonnée de 1h30 pour 3 km plaît à toute la famille !

## Jour 3

### FERME DU JOURDIL

Besoin d'un petit remontant ? Direction la ferme du Jourdil, une exploitation de vaches laitières en AOP Reblochon de Savoie, avec un atelier de transformation fromagère.

La ferme du Jourdil propose des dégustations et des visites pour découvrir le processus de fabrication du Reblochon et invite à le goûter ! Ça se passe du mardi au samedi de 16h30 à 18h et les dimanches de 17h à 18h.

691 Rte des Chaix  
74250 Bogève

### DÎNER INTIMISTE AU SENS'O

"La cuisine ne peut être bonne que si elle est faite pour le partage". C'est de cette envie de faire découvrir des nouvelles saveurs, dont notamment des recettes issues de ses origines vietnamiennes, qu'est venue à Philippe l'idée d'ouvrir un restaurant aux mille et une cuisines. De ses origines et ses diverses expériences de chef, Philippe puise l'inspiration d'une cuisine aux saveurs éclectiques et internationales. Toujours avec une connotation asiatique, le métissage culinaire est la signature du Sens'o et les produits d'exception que valorise la carte, le point de départ d'un savoureux voyage culinaire. La carte, quant à elle, évolue en fonction des saisons, à l'exception des deux plats emblématiques : le Tataki de thon et le Tigre qui pleure, une pièce de bœuf marinée et prédécoupée en fines tranches.



799 Route de Saint-Jeoire  
74250 Ville-en-Sallaz  
[www.restaurantsenso.com](http://www.restaurantsenso.com)



LES ÉCOLES  
DE PRO  
DUCTION

04 50 36 99 95  
301 route de Bregny  
74250 VIUZ-EN-SALLAZ  
[www.e-caut.com](http://www.e-caut.com)  
[eca74@e-caut.com](mailto:eca74@e-caut.com)



**MÉCANIQUE AUTO**  
CAP et Bac-Pro Maintenance des Véhicules  
option Voitures Particulières



**CARROSSERIE**  
CAP Réparation des Carrosseries  
CQP Tôlier-Spécialiste



**PEINTURE**  
CAP Peinture en Carrosserie

➔ CAP et BAC PRO

➔ ACCUEIL DÈS LA FIN DU COLLÈGE (FIN DE 3<sup>e</sup>)

# S'INITIER À LA GLISSE EN HIVER

## Jour 1

### SKIER EN FAMILLE AU MASSIF DES BRASSES

Station débutante par excellence, les pistes de la station du massif des Brasses sont parfaites pour toute la famille ! Les débutants peuvent s'initier au ski dans le grand espace débutants sur le tapis roulant, le jardin d'enfants et la piste d'apprentissage ouverte à tous. Cerise sur le gâteau, l'espace débutant possède une des meilleures vues du domaine sur le Mont Blanc.

Lorsque les conditions d'enneigement le permettent, la nouvelle piste rouge du secteur des Choucas se transforme en piste ludique sur laquelle les débutants qui ont soif de challenge peuvent s'essayer à de nouveaux modules : bosses, whoops, portes... Sensations garanties !

Les plus avancés peuvent explorer l'entièreté du domaine alpin, ses différents secteurs et sa vingtaine de pistes : vertes, bleues, rouges, noires.

La station rêvée pour toute la petite tribu !

[www.mole-brasses.com](http://www.mole-brasses.com)

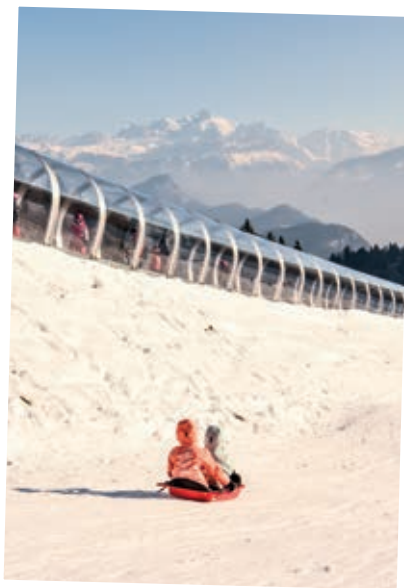
### DÉJEUNER ENSOLEILLÉ AVEC VUE AU VIEUX MAZOT

Au pied des pistes de la station des Brasses, devant l'espace débutants de la station se trouve l'adresse culinaire locale de référence : le Vieux Mazot. Restaurant typiquement savoyard, on aime se réchauffer au coin de la cheminée, ou se requinquer sur la terrasse au soleil entre deux pistes, le tout en admirant le Mont Blanc. Avec 18 ans de métier au compteur, Christelle propose une cuisine traditionnelle aux senteurs locales, raffinées dans la pure tradition savoyarde. Sa spécialité : la rebloche ! Grâce à un mini four à "rebloche" installé à même la table, le reblochon est chauffé à la braise avant d'être dégusté avec des pommes de terre et de la charcuterie. Le plat idéal pour se réchauffer en plein hiver.

Chaîne d'Or  
Les Brasses  
74250 Bogève

### PISTE DE LUGE EN FAMILLE

Pour ceux qui en redemandent et qui ont encore de l'énergie, la luge est un éternel indémodable chez les enfants comme chez les adultes ! Sur l'espace débutant à Chaîne d'Or, la piste de luge à côté du tapis roulant et face au Mont Blanc est source de fous rires garantis pour toute la famille !



S.A.S **BESNIER**  
Stanislas

**ÉTANCHÉITÉ**  
Isolation - Entretien terrasse  
Réfection

204, Rte de la Chapelle  
74250 LA TOUR

**04 50 35 84 84**  
stanislas.besnier@wanadoo.fr

**ELECTRICITE GENERALE**

• Tous Dépannages •

A votre service  
depuis 1979 !



**Carme**  
s.a.r.l.

- Bâtiment / Industriel
- Chauffage électrique
- Alarmes
- Câblages informatiques

Tél. **04 50 36 28 22**  
Port. **06 75 95 11 81**

mail : contact@carmelec.com - 246 route des Martinets - ZAE de Findrol - 74250 FILLINGES

**NUL BAR  
AILLEURS**

RESTO - BAR

Mardi au Jeudi 8h/20h - Service midi  
Vendredi 8h/1h - Service midi et soir  
Samedi 9h/1h - Service midi et soir

63, Place de la Mairie - 74250 BOGEVE

**09 88 06 74 84**



FABRICATION ARTISANALE  
VENTE DIRECTE

04 50 36 42 27

De 8h à 12h et de 16h à 19h



"Fromages  
Savoyards"

FRUITIÈRE DE FILLINGES

1542, ROUTE DU CHEF LIEU + 74250 FILLINGES

**Jour 2**



## SKI DE FOND ET BIATHLON À PLAINE JOUX

Une journée sur un des plus beaux domaines nordiques de Haute-Savoie, ça ne se refuse pas ! Le site nordique de Plaine Joux, préservé et sauvage, trouve son lot d'activités. Qu'on soit débutant ou confirmé, le domaine a tout pour plaire. Les débutants peuvent débiter sur le jardin d'enfant nordique, de quoi permettre aux plus jeunes de goûter aux joies du ski de fond dès le plus jeune âge. Les confirmés peuvent s'aventurer sur les 40 km de pistes nordiques, entre grandes étendues, forêts et terrains vallonnés qui donnent au lieu des airs de pays du grand nord.

Découverte ensuite du biathlon, sport olympique alliant à la fois pratique du ski de fond et précision, en toute sérénité aux côtés de Théophile moniteur de l'ESF. Il donnera ses meilleurs conseils et techniques pour maîtriser sa carabine laser et progresser en toute confiance !

Location skis de fond :  
Troc'Alpes - 04 50 36 09 60  
Cours biathlon :  
ESF les Brasses - 04 50 36 63 77

## ARRÊT GOURMAND CHEZ ZONZON

Une petite pause crêpe s'impose ! Sur le domaine nordique depuis 1984, Josselin et Mathilde vous accueillent sur leur terrasse ensoleillée de mi-décembre à fin mars pour vous préparer leurs meilleures crêpes ou simplement pour un petit verre. Les spécialités de la maison sont les crêpes salées et sucrées, mais on y trouve également des paninis, des planches apéro pour satisfaire les envies de tous !

Plaine Joux  
74250 Bogève





Jour 3



**BAPTÊME EN CHIENS DE TRAINEAU : L'AMBIANCE GRAND NORD À PLAINE JOUX**

C'est confortablement installé dans un traîneau, que Fred, musher passionné, propose de faire découvrir la montagne et les fabuleux paysages de Plaine Joux. Tractée par ses 15 malamutes d'Alaska, la sortie de chiens de traîneau à travers forêts et plaines enneigées peut être sportive ou se décliner sous forme de promenade féerique et paisible... mais quelque soit la formule choisie, partager un moment avec ces bêtes, meilleurs amis de l'homme, promet d'être une expérience mémorable.

**Infos pratiques : Durée 30 minutes. Accessible dès 3 ans.**

Réservation : IceDream  
[resa@icedream.fr](mailto:resa@icedream.fr)  
 06 51 01 65 31

**RANDO YOGA POUR UNE MARCHÉ EN PLEINE CONSCIENCE**

Favorisant la marche en pleine conscience, la randonnée yoga permet d'allier la pratique dynamique d'une randonnée raquettes classique à celle d'une pratique douce du yin yoga. Ce deuxième est pratiqué sans mise en contrainte des muscles afin de favoriser la récupération du corps et le recentrage de chaque randonneur sur l'importance de la respiration. Proposée à la demi-journée, les yogis-randonneurs bénéficient à tout moment des conseils d'un accompagnateur en montagne ainsi qu'une professeure de yoga.

**Tarifs : 45€ / personne (raquettes comprises), accessible uniquement aux adultes, avec ou sans pratique préalable du yoga.**

Renseignements : Mathieu Thirant  
 Trek'in Alpes  
 06 80 10 77 40



**COURS DE DANSES**

**- MULTI DANSES :**  
 ROCK'N'ROLL, VALSE, CHA-CHA, TANGO, PASO, POLKA, SAMBA ETC...

**- DANSE COUNTRY -**  
 SALLE POLYVALENTE DE LA TOUR À L'OASIS

TÉL : 04 50 36 83 32 - 06 80 65 00 73 - [WWW.IDSF.FR](http://WWW.IDSF.FR)



# À ramener dans votre valise

## Le tom'ly LE REBLOCHON EN CROÛTE MADE IN VIUZ-EN-SALLAZ

Un Tom'ly ! C'est inspiré des traditionnels reblochons en croûte haut-savoyarde, que le Tom'ly est né, dans une version complétée et encore plus gourmande.

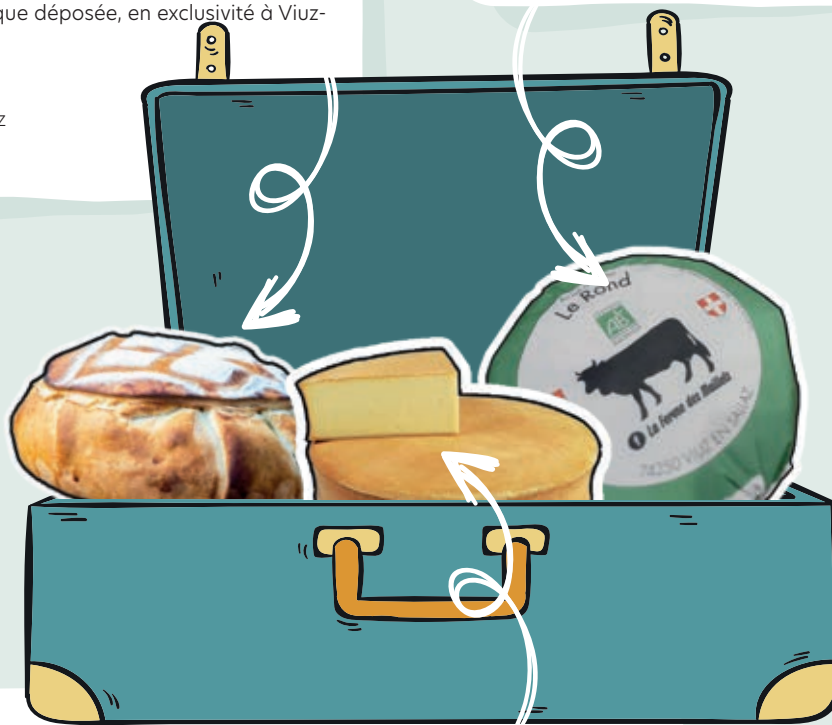
C'est une pure invention du chef Yoann Boiteux, un jour de confinement ! Contraint de fermer son restaurant pendant de longs mois Yoann, chef de la Table d'Emilie, se retrouve cuisinier à domicile pour sa femme et ses deux enfants. Pour contenter ses deux derniers clients les plus exigeants, il doit sans cesse innover. Et voilà que le Tom'ly est né ! Préparé façon tourte, c'est une pâte feuilletée qui enveloppe un délicieux cœur fondant de reblochon fermier, de pommes de terre, oignons grillés, lard paysan, jambon cru de montagne et d'une pointe de poudre de perlimpinin. Fidèles aux engagements du chef, l'ensemble des produits utilisés proviennent de fermes locales dont le reblochon, qui provient de la ferme du Jourdil à Bogève. Face au succès, c'est aujourd'hui une marque déposée, en exclusivité à Viuz-en-Sallaz !

1069 Av. de Savoie,  
74250 Viuz-en-Sallaz  
04 50 36 67 84

## des produits de La ferme DES MAILLETS

Fondée en 1976, la Ferme des Maillets est une exploitation familiale depuis 3 générations. Dynamique et progressive, elle ne cesse de s'innover. Toute l'exploitation est dite "raisonnée" et en cours de certification HVE (Haute Valeur Environnementale). Parmi les produits fabriqués et vendus sur place : des fromages de vache, chèvre et brebis (tomme, raclette, pâtes molles, fromages frais...), des yaourts, de la viande, des œufs, des légumes etc. Pour s'en procurer, les produits sont en vente directe à la ferme dans l'épicerie fermière, mais aussi disponibles via un distributeur automatique 24h/24.

686 Route des Maillets  
74250 Viuz-en-Sallaz



## L'Abondance DE LA FROMAGERIE PEGUET, MÉDAILLÉ D'OR 2023

Impossible de repartir sans l'abondance laitier de la fromagerie Peguet, vainqueur du Concours Général Agricole au Salon de l'Agriculture 2023 à Paris, catégorie Abondance AOP. Fabrication artisanale depuis 1950, la fromagerie Peguet est avant tout une entreprise familiale dans laquelle on transmet les savoir-faire de père en fils depuis 3 générations : production artisanale, affinage et vente de fromage au lait cru. Pour goûter aux saveurs typiquement savoyardes, c'est une adresse à ne pas manquer !

1542 Route du Chef Lieu  
74250 Fillinges

Môle & Brasses

*mes débuts*  
aux Brasses



**Môle & Brasses s'avère être une pépinière de grands sportifs. Certains ont chaussé les skis pour la première fois de leur vie aux Brasses, d'autres s'y sont entraînés toute leur enfance et connaissent le domaine par cœur. Aujourd'hui, ils représentent la France, gravissent les marches de podiums nationaux et internationaux, font la fierté de toute la nation, mais aussi et surtout la fierté des Brasses !**



## Gilonne Guignonnat

Jeune ambitieuse issue d'une famille de grands sportifs, Gilonne est née il y a 24 ans, les skis déjà quasiment fixés aux pieds. Son intérêt pour le ski de fond prend place grâce à ses frères et soeurs, eux aussi férus et grands pratiquants de ski de fond et de biathlon - en effet, le biathlon est une affaire de famille chez les Guignonnat : Gilonne est la soeur cadette d'Antonin, qu'on retrouve plus tard sur les podiums mondiaux. - C'est à Plaine Joux que Gilonne débute le ski de fond, vers l'âge de 7-8 ans. Bien qu'au départ, elle n'y prenait pas vraiment goût, le temps a fait les choses et rapidement, elle prenait plaisir à rejoindre ses amies au ski club de Villard-sur-Boège ! Habitant sur Annemasse, le ski club de Villard sur Boège paraissait comme une évidence, c'était le plus proche de chez elle. *"Au départ, je n'aimais pas trop ça, mais au final je me suis bien marrée avec mes copines du club !"*

Aujourd'hui, bien qu'occupée à parcourir le monde pour participer aux plus grandes courses internationales, et étudiante à Grenoble en parallèle, Gilonne retourne souvent à ses origines entre ses compétitions. *"Je retourne régulièrement à Plaine Joux entre les compétitions, seule ou avec mes parents. J'aime toujours autant ce plateau !"*

**24 ans**

**Biathlète**, membre de l'Équipe de France

**2022-2023 :**

2<sup>ème</sup> du classement général de l'IBU Cup

**2022-2023 :**

Vainqueur du petit globe IBU Cup de la mass-start

*"Au départ, je n'aimais pas trop ça, mais au final je me suis bien marrée avec mes copines du club !"*

**Au val d'Alex**

Fromagerie - Charcuterie - Viande  
Cave à vins - Epicerie Fine

3234 route du fer à cheval - 74250 Vuuz en Sallaz  
Tél : 04 50 39 95 84 - FB : Au Val d'Alex

**PAYSALP**  
CULTURE & PATRIMOINE

Découvrir le patrimoine naturel et culturel du territoire !

Plus d'infos [www.paysalp.fr](http://www.paysalp.fr)

“Le fait d’habiter ici et d’être à la maison c’est ce qui rend cette course si particulière. C’était une place complètement inattendue pour moi”.



## Sophie Chauveau

Enfant du pays pleine d’énergie, toujours joyeuse, rigolote et prodige dans sa discipline, Sophie Chauveau a l’étoffe d’une véritable championne de biathlon. C’est à Bogève qu’elle grandit auprès de sa famille. Avec son père, dès son plus jeune âge, elle met les pieds sur des skis alpins. À l’adolescence, elle se met au ski de fond et intègre le ski club de Villard sur Boège, coachée par Théophile Morton. *“Je lui en ai fait voir de toutes les couleurs à notre coach ! J’étais tout le temps derrière en train de papoter avec mon meilleur ami, pendant que les autres du club étaient devant. À chaque fois qu’on pouvait couper un virage, on coupait. On se marrait bien, c’était mes meilleures années !”.*

Aujourd’hui âgée de 23 ans, on retrouve Sophie sur les départs des plus grandes compétitions internationales de biathlon, portant fièrement les couleurs de l’équipe de France. Cette dernière saison, elle atteint la place dont elle est le plus fière : elle occupe la 4<sup>ème</sup> place à la Coupe du Monde de Biathlon au Grand Bornand.

*“Le fait d’habiter ici et d’être à la maison c’est ce qui rend cette course si particulière. C’était une place complètement inattendue pour moi”.*

En 2019, elle obtient la médaille de bronze individuelle aux championnats du monde. Médaille qu’elle était heureuse d’obtenir car c’était sa toute première médaille.

*“Je suis aussi deux fois championne du monde par relais. C’est très chouette d’avoir ce titre car c’est un résultat d’équipe”*

Bien que Sophie arpente les pistes des quatre coins du monde, il n’en demeure pas moins qu’elle apprécie toujours autant revenir s’entraîner sur ses terres natales, là où tout a commencé : à Plaine Joux.

*“Je reviens en général vers le mois de février à Plaine Joux, ou à Noël quand je rentre chez mes parents. C’est cool, je revois tout le monde, et le Plateau de Plaine Joux est encore mieux maintenant qu’ils ont changé les pistes il y a quelques années ! Ils ont installé des cibles à 50 m, donc on peut venir y faire des séances de tir en entraînement. Plaine Joux c’est top, le plateau est toujours au soleil, ce sont des conditions géniales.”*

23 ans

Biathlète, membre de l’Equipe de France A

2022-2023 :

4<sup>ème</sup> à la Coupe du Monde, Grand-Bornand



**OUVERT DU MERCREDI  
AU DIMANCHE**

**SAISON ÉTÉ**  
Juin à Septembre

**SAISON HIVER**  
Décembre à Mars

**04 50 36 15 60**

alpagerestaurant@orange.fr

Fermeture hebdomadaire  
• Lundi et Mardi  
• Dimanche soir

• 4963 route de plaine-joux 74250 Bogève •



**SAILLET GAIGNARD**

718, avenue de Savoie  
74250 Viuz-en-Sallaz  
Tél. 04 50 36 81 16  
www.bricopro.fr



*Votre maison  
va nous adorer*

**BRICO • MAISON • JARDIN • MOTOCULTURE**

“J’ai grandi aux pieds de la station, c’est un super endroit où j’ai pu évoluer dans le milieu du sport. On avait tout ce qu’il fallait à proximité pour évoluer.”



## “ Coralie Bentz

Coralie Bentz, native des Brasses a grandi chez ses parents arrivés vers leurs 20 ans à Onnion, au pied de la station du Massif des Brasses. Sur les skis de fond depuis l’âge de 6 ans, elle apprend à skier aux côtés de Magalie Chavanne, ancienne fondeuse de haut niveau, sur les pistes de Plaine Joux. Elle intègre rapidement le ski club de Villard-sur-Boège à Plaine Joux, club dans lequel elle se prend de passion pour le ski de fond et dans lequel elle reste 14 ans. Issue d’une famille de sportifs et d’actifs, et initiée à la discipline par les meilleurs, Coralie est depuis 2014 sportive de haut niveau. “J’ai grandi aux pieds de la station, c’est un super endroit où j’ai pu évoluer dans le milieu du sport. On avait tout ce qu’il fallait à proximité pour évoluer.” Aujourd’hui encore, Coralie apprécie toujours autant skier à Plaine Joux “Je vais souvent skier à Plaine Joux, j’adore skier sur le plateau, c’est ensoleillé. Et c’est un domaine où l’on retrouve tous les niveaux, avec des pistes faciles et des pistes plus difficiles. Chacun y trouve son plaisir et c’est un vrai avantage. Le domaine nordique est à proximité de pas mal de villes comme Annemasse ou Bonneville. C’est accessible à beaucoup de monde. Et puis il faut noter le super boulot que les dameurs font sur le domaine nordique ! J’ai pu skier un 6 décembre l’an dernier, ce qui n’est pas toujours le cas dans tous les domaines.”

Ce qui l’anime le plus dans le ski de fond, c’est le dépassement de soi. “En ski de fond, on n’a pas de temps de repos comme sur les remontées mécaniques en ski alpin. Ce que j’aime, c’est le côté glisse et dépassement de soi. Et puis aussi d’avoir évolué avec un bon groupe d’amis.”

Son parcours, ses débuts aux Brasses, son amour du sport, sa persévérance et ses sacrifices lui valent de réaliser son rêve en 2022, celui de participer aux Jeux Olympiques. “J’ai réussi à y aller, pour moi c’est un vrai aboutissement après de nombreux sacrifices. Entre la joie d’y être et la pression, c’est énormément d’émotions, tout est démultiplié.” Son prochain objectif ? Participer aux Jeux Olympiques de Milan 2026, car ce sont des Jeux dans les Alpes, proche de la maison.

26 ans

Fondeuse, membre de l’Equipe de France Participation aux Jeux Olympiques en 2022

2022-2023 :  
Vainqueur de la Transjurassienne



Du lundi au vendredi : 9h-12h et 14h-19h et le samedi : 9h-12h et 14h-18h

### LES FLAMMES DE HAUTE SAVOIE

Installation de poêles à bois, granulés de bois, poêles mixte et cuisinières

04 50 36 42 17

contact@les-flammes-de-haute-savoie.fr  
Site : les-flammes-de-haute-savoie.fr

874 route de la vallée du Giffre • 74250 FILLINGES



06 95 21 60 88  
**LE PIZZ'AVEZ**

FERMÉ LE JEUDI

PIZZAS À EMPORTER

Z.I DE FINDROL 74250 FILLINGES  
REMORQUE À PIZZA

Entre le garage busato & le rond point de findol (en face du campanile)

# saveurs du terroir

Môle & Brasses



# des alpages et du jardin... à l'assiette



## De la Chèvrerie de la Trappaz au restaurant le Get A Pan (Bogève)

Élevage et fabrication raisonnée, la chèvrerie de la Trappaz produit et transforme l'intégralité de leurs fromages sur place. On y trouve toute une déclinaison de fromages de chèvres : chevry, tomme, fromage type raclette, p'tits chèvres frais, mi-secs, naturels, cendrés ou enrobés d'épices, sérac, fromage à tartiner, yaourts... L'été les 90 chèvres sont à l'alpage du plateau de Plaine Joux et lorsque le troupeau est à l'écurie, située au rez de chaussée du point de vente, les visiteurs peuvent observer les bêtes à travers le plancher en verre du magasin. On retrouve ces bons petits chèvres dans les plats du Get A Pan à Bogève, notamment en toasts dans leurs salades.



# La Ferme des Maillets

PRODUCTEUR, VENTE DIRECTE  
ÉPICERIE FERMIÈRE  
PRODUITS RÉGIONAUX



694 Route des Maillets 74250 VIUZ EN SALLAZ - 09 79 10 80 99 - @lafermedesmaillets



## SAVEURS DU TERROIR

**Môle & Brasses est aussi un territoire de traditions gastronomiques que toute papille aura plaisir à explorer. De nombreux producteurs locaux au savoir-faire ancestraux - fromage, miel, bière, et même d'escargots - qui collaborent avec les restaurants du coin. Le circuit court est à l'honneur et on retrouve les saveurs du terroir des alpages, du jardin jusqu'à nos assiettes.**

### De la Fruitière de Bogève à la Crêperie Zonzon (Plaine Joux)

Véritable institution depuis plus de cent ans, la Fruitière de Bogève est une fabrication traditionnelle familiale. Elle est connue notamment pour le "Bogève", un reblochon maison, fromage de Savoie AOC et médaillé d'or à Paris en 2018, mais aussi pour sa tomme Bogévanne ou ses incontournables tels que l'abondance AOP, le beaufort, la raclette, l'emmental de Savoie IGP... Autant de fromages qu'on retrouve désormais dans le distributeur automatique de la fruitière, accessible 24h/24, 7j/7 mais aussi dans les assiettes de la crêperie Zonzon tout l'hiver à Plaine Joux. Crêpes au fromage, paninis, planches apéro...





# Bières du Faucigny

## SORTIE DE PISTE

VENTE DIRECTE  
DU MARDI AU VENDREDI  
DE 16H à 18H50

805 RUE DE L'INDUSTRIE  
ZA LES TATTES  
74250 VIUZ EN SALLAZ  
[www.bieres-du-faucigny.fr](http://www.bieres-du-faucigny.fr)



LABIS D'ALCOOL EST DANGEREUX POUR LA SANTE. A CONSOMMER AVEC MODERATION.

### MAGASIN OUVERT

**JEUDI, VENDREDI, SAMEDI**  
de 8<sup>h</sup>30 à 12<sup>h</sup> et 15<sup>h</sup> à 19<sup>h</sup>

### SUR VOS MARCHÉS

Lundi	VIUZ-EN-SALLAZ
Mardi	BOËGE et ANNEMASSE
Mercredi	SAMOËNS
Jeudi	St-GERVAIS
Vendredi	ANNEMASSE
Samedi	CHAMONIX





## POISSONNERIE GOY

85 route des Brasses 74250 VIUZ-EN-SALLAZ • 04 50 36 81 36  
[poissonneriegoy@orange.fr](mailto:poissonneriegoy@orange.fr)


## ARTISAN FROMAGER

### Fruitière de Bogève



Depuis 1913



 04.50.36.60.32  
 La Fruitière de Bogève  
 lafruitieredebogeve



## “ Le Jorat

“ Il n’y a pas de bons petits plats sans bons produits locaux”, voici la devise de Sophie, la maîtresse des lieux. De l’entrée jusqu’au dessert, le restaurant du Jorat décline une cuisine alliant produits locaux et authenticité. 100% des produits de l’assiette sont frais, variés et locaux. On y déguste du poisson du lac Léman, des fromages de la Vallée Verte ou encore des escargots de la ferme aux escargots de Viuz-en-Sallaz. On ne se prive pas non plus de leurs soirées à thème : karaokés, repas grillade, concert d’un accordéoniste, repas de chasse...



## De la Ferme aux escargots au restaurant Le Jorat (Bogève)

Métier devenu rare en France, Sébastien invite petits et grands à découvrir la vie d’héliculteur, comprenez par là producteur d’escargots. Si c’est une vocation originale, c’est une activité toute aussi exigeante : sélection des animaux reproducteurs, suivi de la croissance, préparation des parcs, alimentation des escargots (plus de 200 000 !)… mais aussi, dans le cas de Sébastien, la transformation en produit fini gourmand : escargotine, escapéro, escargots au naturel, en coquille, croquette ou en feuilleté... Tant de spécialités phares que l’on retrouve au restaurant le Jorat à Bogève. La combinaison d’un élevage méticuleux et d’une cuisine minutieuse pour des assiettes aussi uniques qu’exquises.

**744**  
BIÈRE ARTISANALE  
BRASSÉE AU PIED DU MÔLE

705 ROUTE DE TANEY - 74250 LA TOUR  
06 32 90 94 92

VIUZ EN SALLAZ

**as** AUTOSÉCURITÉ  
CONTRÔLE TECHNIQUE

552 route du THY  
74250 VIUZ EN SALLAZ  
04 50 31 45 38



## Le saviez-vous ?

C'est d'ailleurs sur un marché qu'Anne a été repérée par le chef étoilé Frédéric Molina, qui a choisi ses produits pour figurer sur le plateau de fromage de son restaurant le Moulin de Léré, non loin du territoire des Brasses en Haute-Savoie.



## De la chèvrerie des Barrettes à vos assiettes !

Pâtes pressées, lactiques, la chèvrerie des Barrettes propose un fromage de chèvre bio. Son fromage se retrouve dans plusieurs restaurants du territoire mais également dans vos paniers pique-nique après un passage au marché. Anne, la propriétaire des 60 chèvres est fidèle au poste : tous les lundis au marché de Viuz-en-Sallaz et tous les samedis à celui d'Onnion. Et comme les meilleurs plats sont parfois ceux qu'on prépare soi-même, ces bons petits fromages compléteront vos meilleures recettes d'un ingrédient miracle... La fameuse recette de grand-mère qui possède son lot de secrets et de mystère.

Ouvert

Lundi au Samedi : 7h30-12h30 / 15h30-19h

Dimanche et jours fériés : 7h30-12h30



Commandez, en un clic, vos raclettes & fondues

Pain - Fromage - Charcuterie  
Produits Locaux - Fruits & Légumes Bio...

10 route de la Vallée verte 74250 Bogève • 04 50 36 60 49 • [www.epiceriedebogeve.fr](http://www.epiceriedebogeve.fr)



Boulangerie - Pâtisserie  
Alimentation Générale

**Callendrier G.**

Maître Artisan

Lundi au Samedi :  
6h - 19h30

Dimanche :  
6h - 13h

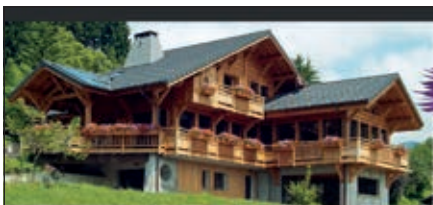
Fermeture le Mardi



146 Route de la Vallée Verte 74250 Fillinges • Tél : 04 50 36 45 65



# Les chiens de protection qui sont-ils ?



[www.chalets-chardon.com](http://www.chalets-chardon.com)



Réalisations Chardon

Le bois maîtrisé

Avec vous pour la réalisation de tous vos projets bois !

518 AVENUE DU FER A CHEVAL

74 380 BONNE - 04.50.39.22.21



**Restaurant Le Vieil Atelier**

138 allée de la Thyollire  
74250 Viuz-en-Sallaz

• Ouvert du mardi au samedi  
(sauf samedi midi)

Tél. : 04.50.36.15.70

• Pizzeria au feu de bois  
Restauration traditionnelle

• Soirée à thème, ambiance musicale



**Ce sont des gros chiens blancs qui montent la garde dans les troupeaux. D'origines Pyrénéenne où ils sont appelés « Pastous », ils aident depuis longtemps les bergers à protéger les troupeaux.**

### Leur famille

#### LE TROUPEAU

Né dans le troupeau, le chiot développe un attachement très fort avec les animaux. Leur relation s'établit jusqu'à une acceptation totale et réciproque. Après quoi, le chien vit de manière permanente au sein du troupeau, l'été dans les alpages et l'hiver à la ferme. Ces liens le conditionnent pour réagir instinctivement à toute intrusion contre le troupeau.

### Leur métier

#### LA PROTECTION

Le chien de protection est autonome : il accompagne son troupeau et veille sur lui nuit et jour. Pour exercer sa vigilance, il crée une zone de protection autour du troupeau se tenant prêt à éloigner tout intrus : animal sauvage, chien non tenu en laisse, promeneur...

Le chien de conduite quant à lui accompagne le berger et l'aide à diriger et rassembler le troupeau.

### Leur atout

#### LA DISSUASION

Les chiens sont éduqués pour dissuader et non pour attaquer. Dès qu'il sent un danger, le chien de protection s'interpose entre l'intrus et le troupeau en aboyant. Il donne ainsi l'alerte aussi bien pour le troupeau que pour le berger, mais c'est surtout une mise en garde qui signale sa présence à l'intrus.

## Les comportements

### à adopter

- **Contourner largement** l'aire de pâturage ou de repos des troupeaux ou les parcs clos.
- **Attention aux comportements**, à adopter face au chien. Tenter de lui donner à manger ou à essayer de le caresser peut être interprété comme une agression par celui-ci.
- **Privilégier un comportement calme et passif.**
- **Si votre chien vous accompagne, le tenir en laisse et proche de vous**, cependant ne pas le prendre dans vos bras.
- Si le chien de protection et le vôtre commence à se bagarrer surtout **n'intervenez pas**, ils régleront leurs différends entre eux.
- **Les bâtons de randonnée** doivent impérativement rester la pointe vers le sol, car les chiens peuvent se sentir menacés.
- **Pour les vététistes**, il est préférable de descendre et de marcher à côté du vélo.
- **Pour que tout se passe bien, arrêtez-vous !** Cela permettra aux chiens de protection de vous identifier.
- **Des grands panneaux vous informent de la présence de ces chiens : Pensez à les repérer.**

## GHISALBERTI TRAVAUX

Travaux Publics  
Travaux paysagers  
Travaux Forestiers

Élagages  
Coupes de bois  
Bois de chauffage

**06 32 49 84 77**

74250 FILLINGERS  
gianni741108@gmail.com



**Jérôme ROUXEL**

Dirigeant

72, route des Marais ZAE Findrol - 74250 FILLINGES

**04 50 36 04 55**

**06 03 20 31 45**

j.rouxel@sip-sas.com

# NOUVEAUTÉS

## du territoire pour jouer et bouger toute l'année



### AIRE DE JEUX (BOGÈVE)

L'aire de jeux de Bogève est le paradis des petits et des plus grands : toboggan, mur d'escalade, jeux en bois au centre du village



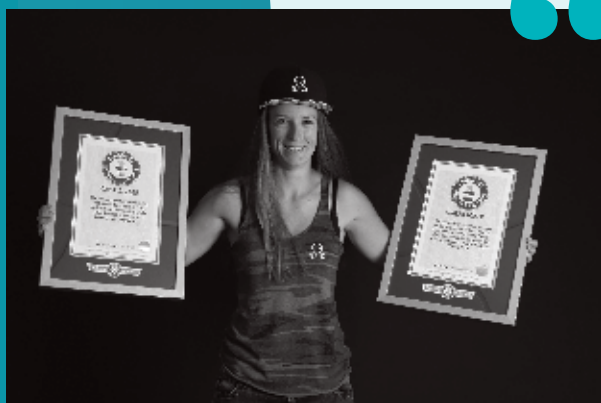
### STATION DE STREETWORKOUT (VIUZ-EN-SALLAZ)

Le complexe sportif de Viuz-en-Sallaz comprenait déjà un stade synthétique, un city-stade, des terrains de tennis, ainsi qu'un gymnase et un dojo, il a maintenant son parcours sportif.

Cet équipement, né d'un projet initié par le CMJ (Conseil Municipal des Jeunes) de la commune, est libre d'accès et comprend une station de street-workout, véritable salle de fitness en plein air, qui séduit déjà de nombreux utilisateurs quotidiens, ainsi qu'un parcours d'agrès sportifs disposés tout autour du complexe : haies, poutre d'équilibre, steps, mur à franchir, chaise romaine, marquages au sol... Ce dispositif permet de répondre aux enjeux de notre époque : manque d'activité, surpoids, coût de la vie avec une installation de proximité gratuite et accessible à tous. Une application gratuite permet d'obtenir des conseils et de suivre vos progrès. Alors plus de fausses excuses, venez vous entraîner !

**OCTOPLUS COACHING,  
la nouvelle salle de sport  
de Viuz-en-Sallaz pour les enfants  
et les adultes.**

Complexe sportif unique en son genre, Octoplus propose des cours de sport collectifs pour tous les âges et tous les niveaux, en intérieur comme en extérieur. Encadrés par Émilie Cruz, coach sportive et ancienne skieuse freestyle de haut niveau, l'objectif est de retrouver la forme et atteindre ses objectifs sans jamais négliger le plaisir. Une approche holistique du coaching et du sport pour des disciplines variées pour adultes (cross training, boxe, coreplus...) mais aussi pour enfants et ados avec des cours dédiés : "Mercredi Transpi pour les petits" (3 à 8 ans) pour développer sa motricité et sa confiance en soi dès le plus jeune âge; et "Mercredi Parkour" (8 ans et plus) pour des activités parkour, freestyle et freerun. Le tout dans un complexe avec parc extérieur privé pour exercer dans le calme, la sérénité et la nature (modules accrobranche, trampoline, airbags, modules de parkour et parcours du combattant), et studio intérieur pour les groupes de 8 personnes.



**Émilie Cruz**

**fondatrice d'Octoplus et athlète  
aux multiples records du monde**

Née en 1992 en Haute-Savoie, Émilie Cruz se démarque par son parcours d'athlète de haut niveau en ski freestyle, mais aussi par son obtention de deux records du monde inscrits dans le Guinness World Record. C'est au ski club des Brasses qu'Émilie descend ses premières pistes et qu'elle y prend goût. À l'âge de 14 ans, son niveau lui permet d'intégrer le club de la Clusaz et de participer à des compétitions de haut niveau pendant plus de 10 ans. Années durant lesquelles elle obtient une dizaine de titres nationaux, un titre européen et un top 5 en compétition internationale.

En 2017, Émilie fait parler d'elle en établissant le premier record du monde féminin de ski de vitesse en switch, entendez par là descente à ski à l'envers la plus rapide du monde, à la vitesse de 107,143 km/h. Du jamais vu chez les femmes ! En 2019, elle obtient le record mondial féminin du semi-marathon le plus rapide... en chaussures de ski alpin ! Elle a réalisé ce record au marathon de Genève en 3h 7min et 35 sec.

Aujourd'hui on retrouve Émilie dans son complexe sportif Octoplus à Saint-Jeoire, où elle coach et entraîne adultes, enfants et ados dans un cadre unique.

# Les rendez-vous à ne pas manquer !



3 JUIN - 29 SEPTEMBRE 2023

## Festival Plein Jour Pleine Lune

Pour la sixième année consécutive, le festival Plein Jour Pleine Lune se démarque comme le rendez-vous culturel gratuit de la Communauté de Communes des Quatre Rivières. Ce festival a pour vocation de donner accès à la culture pour tous et d'amener la culture sur le territoire, en proposant une programmation éclectique et gratuite les soirs de pleine lune d'été. On retrouve dans chaque édition une variété de spectacles où différents univers et disciplines sont mis en exergue. Musique et concerts, poésie, danse, contes, arts du cirque, arts numériques, théâtre, ce festival est avant tout un moment de découverte qui permet de faire vivre la culture sur le territoire, notamment dans des lieux remarquables du territoire.

<https://www.pleinjour-pleinelune.fr/>

DIMANCHE 23 JUILLET

## Fête de l'Alpage Plateau de Plaine Joux

Retrouvez des producteurs locaux, des sorties rando et VTT thématiques, mais aussi un atelier de réalisation de fromage, des échanges avec les éleveurs, des jeux, sensibilisation à la faune et à la flore locales et un conte en fin de journée. Restauration possible sur place.

Infos et réservation auprès de l'Office de Tourisme.



12 AOÛT 2023

## Foire de Saint Laurent

La foire Saint Laurent est une foire traditionnelle et ancestrale à Fillinges depuis 1776. Historiquement célébrée au mois d'août, elle a lieu cette année le 12 août. Cette foire aux bestiaux est la dernière du territoire et l'une des dernières de Haute-Savoie. La foire Saint Laurent a toujours été consacrée aux bestiaux et aux chevaux. Cependant dans la deuxième moitié du XX siècle, les chevaux et les vaches vont se raréfier et ont laissé place aux petits animaux de ferme qui eux ne sont pas en alpage ou autres. Cette festivité est un lieu de rassemblement et de sociabilité on y vient en famille pour faire des affaires mais aussi pour échanger ou retrouver d'autres fillingeois et d'autres habitants des villages voisins.

## Les marchés

Et tous les premiers samedi du mois : le marché des gens d'ici à Saint-Jean-de-Tholome

Le marché des producteurs de Saint-Jean-de-Tholome promet le plein de saveurs locales et de bonne humeur chaque premier samedi du mois au pied du Môle. Organisé en partenariat avec le réseau « J'aime les gens d'ici », réseau de proximité entre des consommateurs, artisans, commerçants désireux de donner un visage plus humain à leurs échanges, le marché propose d'améliorer le système habituel de consommation en favorisant la convivialité et les bonnes affaires !

 **les gens d'ici**  
Des rencontres tous les jours ! Mais, elle est pas belle la vie ?!





26 AOÛT 2023

### Saint Jeoire Trail Festival

Le 26 août prochain, a lieu pour la première fois Le Saint-Jeoire Trail Festival, une course organisée par Les Trailers Môle. Cette course propose trois tracés différents, un de 13 km, un de 30 km ainsi qu'un de 80 km afin de s'adapter aux niveaux de tous. Chacun de ces parcours est le fruit d'une mûre réflexion, de nombreux repérages et d'une grande connaissance du terrain. Ils vous entraînent sur des sentiers sauvages aux vues époustouflantes sur les massifs environnants, du Mont-Blanc, aux Aravis en passant par le Chablais. Les parcours sont ponctués de points de chronométrages, de plusieurs points de ravitaillements ainsi que de postes de secours. Le départ et l'arrivée ont lieu à Saint-Jeoire, commune hôte de l'événement.

<https://saint-jeoire-trail-festival.fr>



Chaque mois, un thème est proposé en fonction de la saisonnalité, des produits du terroir : de la rentrée des patates à la mise en exergue de l'artisanat et manga savoyard, les plus gourmands seront conquis par l'un des thèmes traditionnels de décembre : « bougnette et d'tartifles ».

Rendez-vous chaque premier samedi du mois de 8h30 à 13h, d'avril à décembre à Saint-Jean-de-Tholome

<https://www.jaimelesgensdici.fr>



2 SEPTEMBRE 2023

### Festival du Hérisson

Paysalp organise la troisième édition de son festival du Hérisson qui aura lieu le 2 septembre 2023. Cet événement consacré à la nature et à la biodiversité prend place pour la deuxième année consécutive au Mont Vouan. Ce festival a à coeur de sensibiliser à la découverte du patrimoine culturel et naturel local à travers des ateliers participatifs et familiaux. Au programme, des balades seront proposées afin de redécouvrir ce lieu unique, connu dès l'Antiquité pour avoir abrité des carrières de meules. À travers les déambulations ponctuées d'interventions contées, théâtralisées et artistiques, le Mont Vouan se livrera... Un véritable plongeon dans le passé de ce lieu emblématique.

<https://paysalp.fr/>



29 FÉVRIER 2024

### Chaîne d'Or s'anime et s'illumine

Rendez-vous incontournable de l'hiver, l'office de tourisme donne rendez-vous sur le front de neige de Chaîne d'Or pour une soirée festive, dans une ambiance chaleureuse et conviviale. De quoi prolonger sa journée de ski d'un moment de joie et de fête ! Au programme : animations musicales, sportives, démonstrations de ski alpin et biathlon, ateliers pour enfants, soupes et crêpes, buvette... Et dès la nuit tombée, tous les regards se tournent sur la descente aux flambeaux des enfants, pour finalement clôturer la soirée par un grand feu d'artifice !

## Portrait de locaux

# Ils font les Brasses d'aujourd'hui



“

## Troc'Alpes

### Anthony Dejour

**Bonnois d'origine, Anthony Dejour se considère rapidement comme chez lui sur le plateau de Plaine Joux ; là où dès l'âge de chausser les skis, il se rend fréquemment pour skier et se promener en famille.**

L'histoire de Troc'Alpes débute en 2020 lorsqu'Anthony et son père Franck, fondent ensemble la petite entreprise familiale. Leur rêve commun de posséder un jour leur propre magasin de sport devient réalité quand l'opportunité d'un local parfaitement situé se présente à eux. Une opportunité qui les mène à l'aventure Troc'Alpes, une aventure père-fils dans laquelle ils proposent une seconde vie aux articles de sport qui dorment dans les placards.

Dès l'ouverture en 2020 et malgré les confinements, le succès est fulgurant et les locaux répondent présents, enjoués par le ski de fond et le ski de randonnée alors que les remontées mécaniques sont fermées.

Le magasin qui était censé fonctionner avec deux associés accompagnés d'un skiman uniquement, s'est finalement vu terminer l'hiver avec un total de 7 employés à plein temps : de la folie pour une telle période.

Anthony est un passionné de course à pied et de trail running. Franck, quant à lui, est un féru de ski nordique. Troc'Alpes est pour eux le moyen parfait de lier leurs deux passions, proposant des produits (neufs et en dépôt vente) aussi bien tournés vers le ski que vers le trail et la course à pied, chacun d'entre eux étant « ambassadeur de sa passion ».

Franck tenait à l'époque, entre 1997 et 2007 l'unique magasin de ski de fond sur le plateau de Plaine Joux. Aujourd'hui et depuis l'hiver 2020-2021, Troc'Alpes s'installe au « Chalet » en hiver, un atelier, vente et location de ski de fond situé au-dessus de la billetterie du domaine nordique des Brasses, leur permettant d'exercer leur passion toute l'année avec plaisir !

Hiver comme été, pour une sortie ski de fond ou randonnée en famille, Anthony, Franck et tous les collaborateurs de Troc'Alpes se feront un plaisir de vous accueillir et de vous conseiller.

**Troc'Alpes**  
04 50 85 88 95  
@troc\_alpes



## OÙ EST ROSACE ?

**Joue avec l'office de tourisme Môle & Brasses  
Tourisme et tente de gagner ton Kit Baroudeur !**

Rosace, la mascotte de Môle & Brasses Tourisme se cache dans chacun des 12 villages du territoire. La maligne se repose dans les vitrines des commerces du territoire. À toi de la retrouver, de la prendre en photo et de récupérer ton bon gagnant auprès du commerçant.

Rends-toi ensuite à la maison des Brasses de Viuz-en-Sal-laz pour récupérer ton Kit Baroudeur !

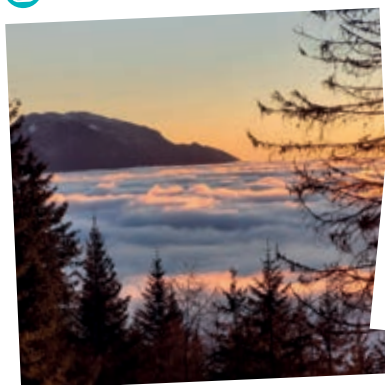
*Attention, fais vite car les  
Kits Baroudeurs sont limités :  
il n'y en a que 30 disponibles !*



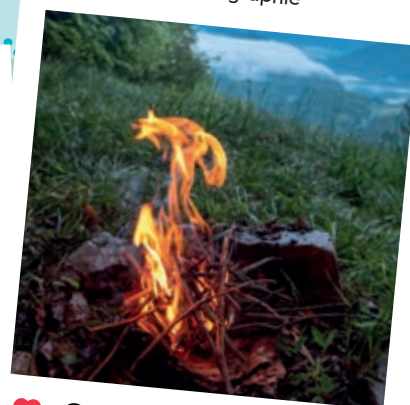
*Pour devenir  
ambassadeur :*

- 1 Publie 4 photos** de Môle & Brasses chaque année sur les réseaux (Instagram et Facebook)
- 2 Partage** ton bon plan
- 3 Tague**  
 @mole\_brasse\_tourisme  
 Môle & Brasses Tourisme
- 4 Insère le hashtag** #moleetbrassestourisme dans tes publications

 LikeThis



 Foehn Photographie



## DEVIENS AMBASSADEUR DE MÔLE & BRASSES

Tu aimes les balades en nature près de chez toi ?  
Dénicher les bons plans et les partager à ton entourage ?  
T'aventurer dans les plus beaux endroits du territoire ?  
Capturer chaque instant magique en montagne ?  
Pratiquer des activités sportives à Môle & Brasses ?  
Faire de belles découvertes culinaires à proximité ?

**Bref, tu es un amoureux de Môle & Brasses ?  
Deviens ambassadeur de Môle & Brasses et reçois  
ton kit ambassadeur**

# NOS ÉDITIONS

## GUIDE DES HÉBERGEMENTS

Ne cherchez plus où dormir, notre guide est fait pour vous !

## CHOUETTE, IL PLEUT

Retrouver des idées de sorties pour les jours de pluies

## GUIDE DES PRODUCTEURS LOCAUX

Toutes les bonnes adresses se trouvent ici !



**Môle & Brasses**

TOURISME

## CARTE TOURISTIQUE

Pour tout situer en un clin d'œil

# BOUTIQUE



## TOUTOURISME

retrouver tous les sites où vous pourrez profiter avec votre compagnon à vos côtés

## SERVICE



## Pour les petits



Un jeu de piste à destination des enfants pour découvrir les 12 villages à travers une série de jeux et d'énigmes à résoudre.

La petite chèvre Molly a été enlevée par un loup. Avant de la manger, il part à la recherche de tous les ingrédients nécessaires à son repas, dans les différents villages : un oignon, une tomate, une courge, et bien d'autres ! La maman de Molly, triste et apeurée, fait appel aux enfants pour l'aider à sauver sa petite. Dans chaque village, les enfants devront trouver des indices qui les guideront jusqu'au code du cadenas qui retient Molly prisonnière.

Volontairement, le livret a été conçu de manière qu'il n'y ait pas de chronologie entre chaque village. Ainsi, chaque lecteur est libre de visiter les bourgs dans l'ordre qu'il souhaite. A chaque page, les enfants découvrent un petit jeu et une bulle « Pour aller plus loin ». Cette dernière propose une anecdote sur le site, un sentier de randonnée à découvrir ou un point de vue remarquable. Ainsi les lecteurs découvrent les lieux de vie Môle & Brasses, en s'amusant.

## LES AVENTURES DE NATRI

15€/LIVRE



# VOTRE DESTINATION VACANCES PROCHE DE CHEZ VOUS !

Môle & Brasses  
*C'est ici !*

## Comment venir ?



**Autoroute A40 - Sortie 15 :**  
Vallée Verte puis direction Saint-Jeoire / Samoëns



**Ligne 102 Annemasse-Sixt**  
(www.cg74.fr)



**Gare TGV d'Annemasse**  
à 17km de Viuz-en-Sallaz.  
**Gare TGV de Genève**  
à 25km de Viuz-en-Sallaz



**Aéroport Genève-Cointrin**  
43km de Viuz-en-Sallaz par l'A40  
**Aéroport Lyon-Saint Exupéry**  
à 170 km de Viuz-en-Sallaz par l'A40/A43  
**Aéroport Annecy-Meythet**  
à 48km de Viuz-en-Sallaz par l'A410



Annemasse : 20 min

Genève : 30 min

Annecy : 45 min

Lyon : 1h45



**Môle & Brasses**  
TOURISME

*C'est...*

**Direction Bonne, Annemasse**  
Genève - 30 min

**Direction La Roche**  
Annecy - 45 min  
Lyon - 1h45

**Direction Bonneville - 20 min**  
Chamonix - 55 min

**Direction Bellevaux**  
Thonon - 50 min

Mégevette

Bogève

Onnion

Fillinges

Viuz-en-Sallaz

Marcellaz

Ville-en-Sallaz

Saint-Jeoire

**Direction Mieussy**  
Samoëns - 40 min  
Sixt-Fer-à-Cheval

Peillonex

La Tour

Faucigny

Saint Jean de Tholome

*12 villages*

### MÔLE & BRASSES TOURISME

Bureau Viuz-en-Sallaz :  
30 Route des Brasses  
info@lesbrasses.com  
+ 33 (0)4 50 36 49 18

Lundi au samedi : 9h-12h/14h-18h

Dimanche (pendant les vacances scolaires estivales) : 9h-12h et 14h-18h

Plus d'infos sur [www.mole-brasses.com](http://www.mole-brasses.com)

Retrouvez-nous sur  
**@mole\_brasses\_tourisme**



Point d'accueil - Môle & Brasses Tourisme

Point info





**Môle & Brasses**

TOURISME





*Le ski commence ici !*

Bogève Onnion Saint-Jeoire Viuz-en-Sallaz



**1 station**

**37 km de pistes nordique & 21 pistes de ski alpin**  
Vos forfaits saison en prévente à partir du **15 sept. 2023**



**2 domaines skiabiles**

crédit photo : Haute-Savoie Nordpic

La Région  
Auvergne-Rhône-Alpes

haute  
savoie  
le Département

Achat et rechargement sur  
[www.lesbrasses.com](http://www.lesbrasses.com)