

# Haier

מקפיא 7 מגירות

דגם: HUF-250AW

HW0EG €0EJÙ

- הוראות הפעלה -

## לקוחות יקרים,

אנו מודים לכם על רכישת מוצר של Haier.

אנא קראו הוראות אלו בקפידה לפני השימוש במקפיא זה. הוראות אלו כוללות מידע חשוב שסייע לכם להפיק את המיטב מהמקפיא ויבטיח התקנה בטוחה ונכונה, שימוש ותחזוקה.

שמרו את החוברת במקום נוח כך שתוכלו תמיד לעיין בה בקלות לכל צורך בשימוש בטוח ונכון במקפיא.

אם אתם מוכרים את המקפיא, מסרו את החוברת לבעלים החדשים כדי שיוכלו להכיר את המקפיא ואת הוראות הבטיחות, או השאירו אותה בתוך המקפיא כאשר אתם עוברים דירה.

עמודים	תוכן העניינים
3~6	הוראות בטיחות
8	סקירת המקפיא
9~10	הפיכת כיוון פתיחת הדלת
11~12	התקנה
13~15	שימוש יומי
16	איתור תקלות

## הוראות בטיחות

לשמירת בטיחותכם, והבטחת השימוש הנכון, קראו בקפידה חוברת זו לפני ההתקנה והשימוש במקפיא, כולל העצות והאזהרות הכלולות בחוברת. כדי להימנע מטעויות ותאונות מיותרות, חשוב להבטיח כי כל המשתמשים במקפיא מכירים היטב את תכונות הבטיחות ובקרי ההפעלה של המקפיא. שמרו הוראות אלה במקום בטוח וודאו כי הם נשארים עם המקפיא אם הוא מועבר או נמכר, כך שהמשתמשים הבאים יוכלו להשתמש בו כראוי תוך הקפדה על כל הנחיות הבטיחות.


היצרן והיבואן לא יהיו אחראים לנזקי גוף ורכוש שיגרמו כתוצאה מאי קיום הוראות הבטיחות שבחוברת זו.

### בטיחות ילדים ואנשים מוגבלים

- מקפיא יכול להיות בשימוש ילדים מגיל 8 ואנשים עם מוגבלויות גופניות, תחושתיות או נפשיות, או חסרי ניסיון וידע, אם הם נמצאים בפיקוח בעת השימוש במקפיא, או אם הם קבלו הנחיות כיצד להשתמש במקפיא בדרך בטוחה, והם הבינו את הסכנות הכרוכות בתפעול המקפיא.
- יש לפקח על ילדים כדי להבטיח שהם לא ישחקו במקפיא.
- ניקוי ותחזוקת המשתמש לא יבוצעו בידי ילדים אלא אם הם בפיקוח צמוד והם מעל גיל 8. ילדים מתחת לגיל 3 יש להרחיק מהמקפיא אלא אם הם נמצאים בפיקוח צמוד.
- הרחיקו את כל חומרי האריזה מהישג ידם של ילדים. סכנת חנק.
- לפני השלכת המכשיר הישן, הוציאו את תקע החשמל מתוך השקע בקיר, וחתכו את כבל החשמל קרוב ככל שניתן למקום חיבורו בתוך המקפיא, והסירו את הדלת כדי למנוע מילדים לנסות לחבר את המכשיר לרשת החשמל ולהתחשמל, או להילכד ולהיחנק בתוכו.
- אם המכשיר הישן מכיל אטמי דלת מגנטיים או התקן נעילה (מנעול או בריח), הסירו אותם לפני השלכת המכשיר הישן כדי למנוע מילדים להילכד בתוכו ולהיחנק למוות.

### בטיחות כללית

 **אזהרה!** אל תחסמו את פתחי האוורור, בגוף המקפיא או ביחידת הארון בה הוא מותקן.

 **אזהרה!** אל תשתמשו בהתקנים מכאניים או באמצעים אחרים כלשהם שאינם מומלצים במפורש על ידי היצרן כדי להאיץ את תהליך ההפשרה.

 **אזהרה!** אין לגרום נזק למעגל הקירור.

## ⚠️ הוראות בטיחות

⚠️ **אזהרה!** אין להשתמש במכשירים חשמליים אחרים (כגון מכונת גלידה) בתוך החלל הפנימי של המקפיא, אלא אם הם מאושרים במפורש על ידי היצרן.

⚠️ **אזהרה!** אין לגעת בנורת התאורה (אם קיימת) העשויה להיות חמה מאד אם דלת המקפיא נשארה פתוחה זמן ממושך מדי.

- אין לאחסן מרכיבים נפצים, כמו למשל, מיכלי תרסיס עם חומרים דליקים במקפיא זה.
- הקרר במערכת הקירור מכיל גז איזובוטן (R600a) שהוא גז טבעי עם רמה גבוהה של תאימות סביבתית, אך בכל זאת הוא דליק.
- במהלך ההובלה וההתקנה של המקפיא, וודאו כי אף אחד מרכיבי מעגל הקירור לא יינזק.
  - הימנעו מחשיפת המקפיא ללהבות ומקורות אש גלויים
  - אוררו ביסודיות את החדר שבו מוצב המקפיא
- למניעת חשיפה לסיכונים, אין לבצע שינויים כלשהם במקפיא זה.
- אם כבל החשמל ניזוק, למניעת סיכונים, החלפתו תבוצע על ידי טכנאי שרות מורשה ומיומן משרות ניופאן (עיינו בכריכה האחורית של החוברת).
- מקפיא זה נועד לשימוש ביתי ויישומים דומים אחרים כגון:
  - מטבחי צוות בחנויות, משרדים וסביבות עבודה אחרות;
  - חוות חקלאיות ולקוחות בבתי מלון, מוטלים וסביבות מגורים דומות אחרות;
  - סביבות אירוח מסוג חדרי לינה עם ארוחות בוקר;
  - שרותי קייטרינג ויישומים דומים שאינם קמעונאיים.

⚠️ **אזהרה!** החלפת רכיבים חשמליים כלשהם (תקע, כבל מתח, מדחס וכו') חייבת להיות מבוצעת על ידי טכנאי מורשה ומיומן בלבד.

⚠️ **אזהרה!** נורת התאורה (אם קיימת) היא "נורה לשימושים מיוחדים" המותאמת במיוחד למקפיא זה. נורה לשימושים מיוחדים" זאת לא מיועדת לתאורת הבית.

- אין לחבר את המקפיא לרשת החשמל באמצעות כבל מאריך או שקע מפלג המיועד לחיבור מכשירי חשמל נוספים.
- בעת הצבת המקפיא, ודאו שתקע החשמל לא נמערך או ניזוק מהחלק האחורי של המקפיא. תקע חשמל מעוך או פגום עלול לגרום להתחממות יתר ולגרום לפריצת אש.
- ודאו שתקע החשמל נגיש בקלות לאחר התקנת המקפיא כדי לאפשר במידת הצורך, ניתוק מהיר של המקפיא מרשת החשמל.
- אין למשוך את כבל החשמל כדי לנתק את המקפיא מרשת החשמל.
- אם שקע החשמל רופף, אל תכניסו לתוכו את תקע החשמל. סכנת התחשמלות או פריצת אש.
- מקפיא זה כבד מאד. היעזרו בשני אנשים לפחות כדי להזיזו.
- אל תוציאו מהמקפיא, או תגעו בפריטים קפואים בידיים לחות או רטובות, שכן הדבר עלול לגרום לקילוף העור או לכוויות קור.
- אין להציב את המקפיא במקום בו יהיה חשוף לקרינה ישירה של השמש.

### שימוש יומי

- אין להניח פריטים חמים על חלקי פלסטיק של המקפיא.
- אל תניחו מוצרי מזון בצמוד לקיר הפנימי האחורי של המקפיא.
- אין להקפיא מחדש מזון קפוא שהפשיר.
- אחסנו אריזות מזון קפוא בהתאם להוראות היצרן שעל גבי האריזה.
- יש לפעול בקפדנות על פי המלצות האחסון, ההקפאה וההפשרה של המזון הקפוא.
- אל תאחסנו משקאות מוגזים או תוססים בתוך המקפיא. הלחץ הנוצר בתוך המיכל עלול לו להתפוצץ, וכתוצאה מכך, לגרום נזק למקפיא.
- שלגונים וגלידות הנצרכים מיד לאחר הוצאתם מתוך המקפיא, עלולים לגרום לכוויות כפור.

### טיפול וניקוי

- לפני ביצוע פעולות ניקוי ותחזוקה, כבו את המקפיא ונתקו אותו מרשת החשמל באמצעות הוצאת תקע החשמל מהשקע בקיר.
- אין לנקות את המקפיא עם כלים מתכתיים.
- אין להשתמש בחפצים חדים כדי להסיר כפור או קרח מהמקפיא. השתמשו אך ורק במגרדת העשויה מפלסטיק.
- בדקו בקביעות את ניקוז מי ההפשרה במקפיא. במידת הצורך, נקו את מערכת הניקוז של המקפיא. אם מערכת הניקוז נסתמת, מים עלולים להצטבר בתחתית המקפיא

### התקנה

- חשוב!** הקפידו על כל הנחיות הבטיחות בעת חיבור המקפיא לרשת החשמל.
- לאחר הסרת חומרי האריזה, בדקו את המקפיא וודאו שהוא לא ניזוק בעת ההובלה. אם נראים נזקים כלשהם, אל תחברו את המקפיא ודווחו מיד לנקודת המכירה בה רכשתם את המקפיא. במקרה זה, שמרו את כל חומרי האריזה. מומלץ להמתין לפחות ארבע שעות לפני חיבור המקפיא לרשת החשמל כדי לאפשר לשמן הקירור לזרום בחזרה למדחס.
- נדרשת זרימת אוויר נאותה מסביב למקפיא, כדי למנוע ממנו להתחמם יותר על המידה. להשגת האוויר הנדרש, פעלו בהתאם להוראות ההתקנה הרלוונטיות.
- ככל שניתן, השתמשו במרווחי ההפרדה בעת הצבת המקפיא כנגד הקיר כדי לאפשר אוורור הולם ומניעת מגע של חלקים חמים (מדחס, רשת המעבה) בקירות או בחפצים דליקים.
- אין להציב את המקפיא בסמוך לרדיאטורים, תנורי חימום, או תנורי בישול.
- ודא שתקע החשמל יהיה נגיש בקלות לאחר ההתקנה.



### שירות


- כל עבודות תשתית החשמל הנדרשות להתקנת המקפיא חייבות להתבצע בידי חשמלאי מוסמך.
- במקרה של תקלה או בעיה, פנו למוקד שרות ניופאן (עיינו בכריכה האחורית של החוברת) כדי שטכנאי מורשה ומיומן יטפל במקפיא שלכם.

### חיסכון באנרגיה

- אין להכניס מזון חם לתוך מקפיא;
- אל תניחו אריזות מזון קרוב מדי זה לזה כדי לאפשר זרימת אוויר מסביב למזון; וודאו שמזון קפוא לא בא במגע עם הדופן(ות) האחורית(יות) של המקפיא;
- במקרה של הפסקת חשמל, הימנעו מפתיחת דלת המקפיא;
- אל תפתחו את דלת המקפיא לעתים קרובות מדי;
- אל תשאירו את הדלת פתוחה זמן ממושך מדי;
- אל תכוונו את התרמוסטט לטמפרטורות קרות מדי;
- אביזרים מסוימים, כגון תאים וסלי אחסון, ניתן להסיר כדי להשיג נפח אחסון גדול יותר וצריכת אנרגיה נמוכה יותר.

### הגנה על הסביבה

 מקפיא זה אינו מכיל גזים היכולים לגרום לפגיעה בשכבת האוזון, כמו גם חומרי הבידוד המוקצפים שלו. אין להשליך את המקפיא הישן יחד עם האשפה הביתית הרגילה. הבידוד המוקצף מכיל גזים דליקים ולכן יש לפנותו לנקודת איסוף למכשירי חשמל ואלקטרוניקה משומשים בהתאם לתקנות המשרד להגנת הסביבה. מנעו מיחידת הקירור הסגורה להינזק. החומרים שנעשה בהם שימוש במקפיא זה מסומנים בסימן המחזור .

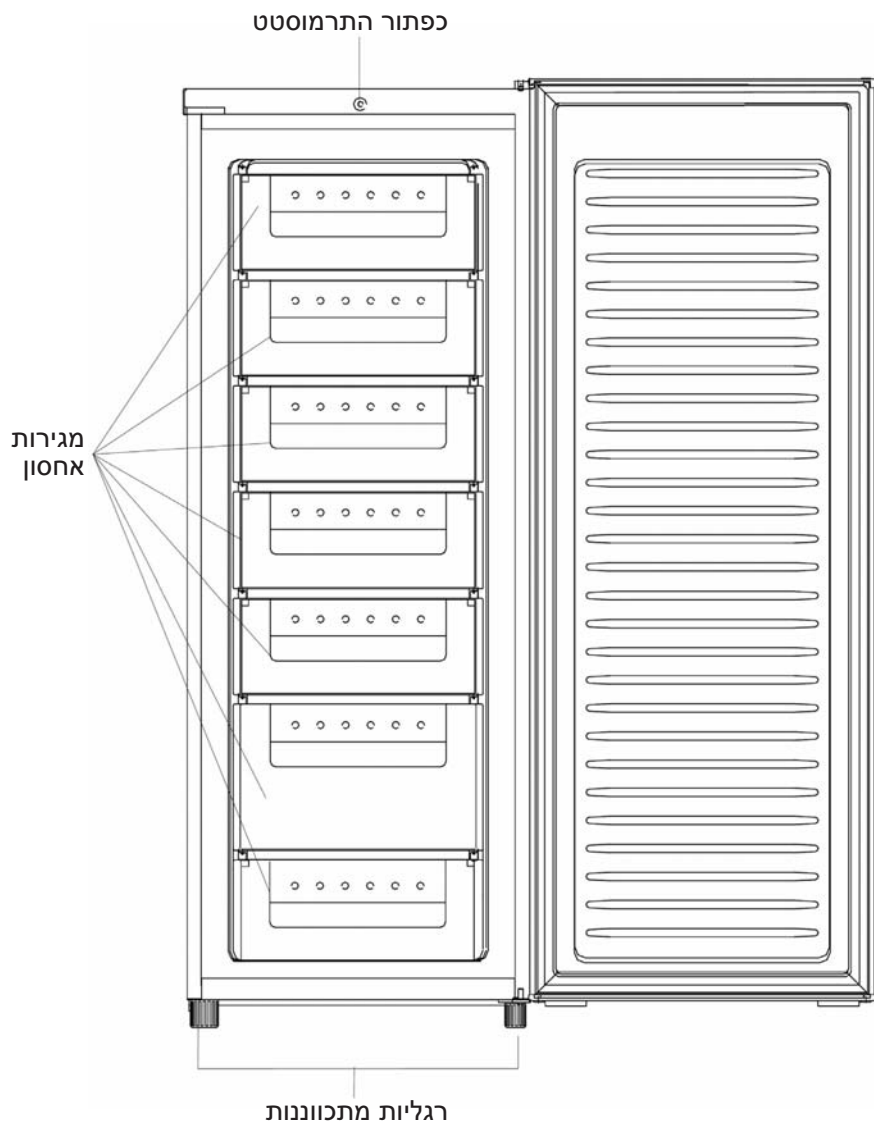
סימן זה  שעל המוצר או על אריזתו מציין שאין להתייחס למוצר כפסולת ביתית רגילה, ויש לפנות אותו לנקודת האיסוף המתאימה למחזור של ציוד חשמלי ואלקטרוני משומש. על ידי הקפדה על סילוק המוצר הישן בדרך הנכונה, תוכלו לסייע למנוע תוצאות שליליות אפשריות על הסביבה ועל בריאות האדם, שעלולות להיגרם עקב סילוק המוצר שלא בהתאם להנחיות. לקבלת מידע מפורט יותר על מחזור מוצר זה, פנו לרשות המקומית במקום מגוריכם או לחנות שבה רכשתם את המוצר.

### חומרי אריזה

החומרים עם סימן המחזור מיועדים למחזור. השליכו את חומרי האריזה למכלי איסוף מתאימים למחזור.

### סילוק המקפיא הישן

1. הוציאו את תקע החשמל מהשקע בקיר.
2. חתכו את כבל החשמל ככל שניתן למקום חיבורו במכשיר וסלקו אותו.



הערה: האיור הנ"ל מיועד למידע בלבד



## הפיכת כיוון פתיחת הדלת

**הכלים הנדרשים:** מברג פיליפס, מברג שטוח, מפתח ברגים משושה.

- וודאו שהמקפיא מנותק מרשת החשמל וריק.
- להסרת הדלת, יש להטות את המקפיא לאחור. עליכם להשעין את המקפיא על גוף מוצק ויציב, כדי שהמקפיא לא יחליק במהלך הפיכת כיוון פתיחת הדלת.
- שמרו את כל החלקים שהסרתם מכיוון שתזדקקו להם בעת ההתקנה מחדש של הדלת.
- אל תשכיבו את המקפיא מכיוון שהדבר עלול להזיק למערכת הקירור.
- עדיף ששני אנשים יטפלו בפעולות להפיכת כיוון פתיחת הדלת.

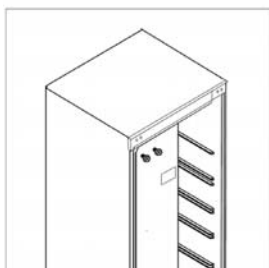
1. שחררו את כיסוי הצירים.



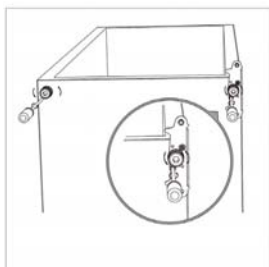
2. פתחו את הדלת והסירו את הציר העליון. לאחר מכן, הסירו את הדלת מגוף המקפיא והניחו אותה על משטח רך כדי שלא תינזק.



3. הסירו את המכסה ואת הברגים בצד השמאלי, והרכיבו אותם בצד הימני.



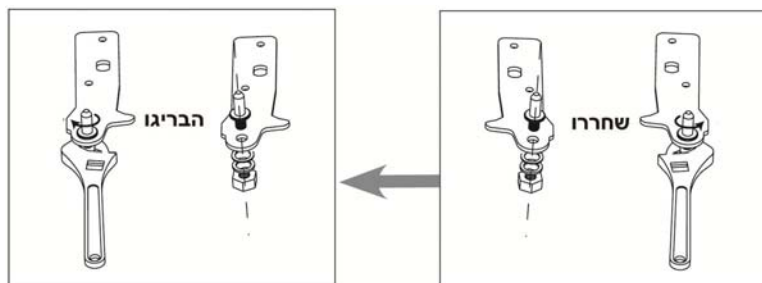
4. השכיבו בזהירות את החלק האחורי של גוף המקפיא על משטח רך. הסירו את שתי הרגליות המתכווננות. לאחר מכן, הסירו את ציר הדלת ואת בסיס הרגלית השמאלית.



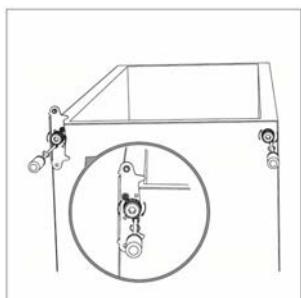
**זהירות!** אם קיים בורג בפינה הקדמית השמאלית, הסירו אותו לפני התקנת הציר.

## הפיכת כיוון פתיחת הדלת

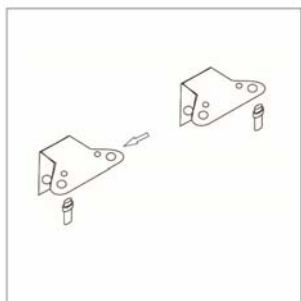
5. שחררו והסירו את פין הציר התחתון, סובבו את התושבת והרכיבו אותה למקומה.



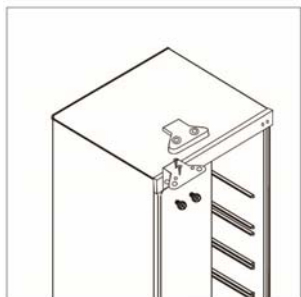
6. התקינו את הציר בצד שמאל ואת בסיס הרגלית בצד ימין. אחר מכן, הבריגו את שתי הרגליות המתכווננות עם החלקים המקוריים שלהן.



7. הסירו את פין הציר העליון והרכיבו אותו בחור השמאלי.

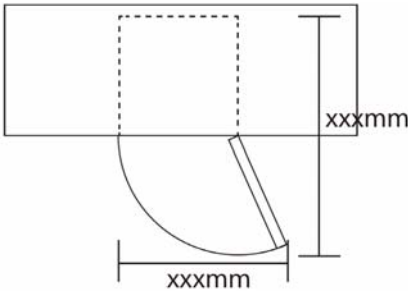
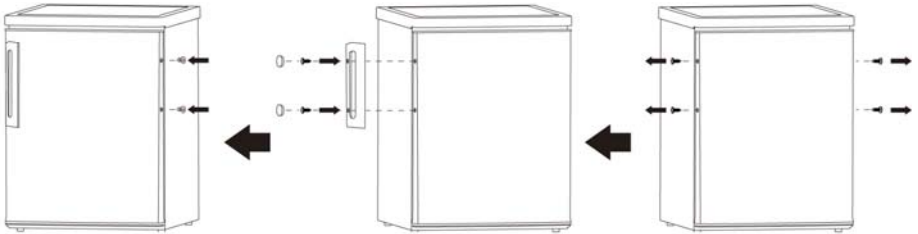


8. העמידו את המקפיא והניחו את הדלת על הציר התחתון. ודאו את שהציר התחתון מוכנס לתוך חור ציר הדלת. לאחר מכן, הכניסו את הציר העליון לחור העליון בדלת והבריגו אותו לגוף המקפיא. לפני ההידוק, נסו לפתוח את הדלת כדי לבדוק האם גוף המקפיא אטום היטב. לבסוף, הדקו את הציר והתקינו את הכיסוי.



# התקנה

## התקנת ידית הדלת



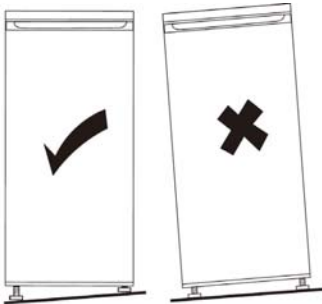
## המרחב הנדרש להתקנת המקפיא

- השאירו מרווח מספיק שיאפשר לפתוח את הדלת.
- השאירו מרווח של 50 מ"מ מדפנות הצד של המקפיא.

## איזון המקפיא

סובבו את הרגליות המתכווננות בחזית המקפיא כדי לאזן את המקרר.

אם המקפיא אינו מאוזן, אטמי הדלת המגנטיים לא יאטמו כהלכה, המקפיא עלול להתנדנד והרעיש.



### סיווג אקלימי

מקפיא זה מיועד לפעולה בתנאי אקלים טרופי (Class T) בטווח טמפרטורות שבין 16 ל-43°C.

### מקום הצבת המקפיא

יש להרחיק את המקפיא ממקורות חום, כמו למשל, רדיאטורים, מחממי מים, תנורי בישול, וכו', או מקרינה ישירה של השמש. וודאו קיום תנועת אוויר חופשית מסביב לחלק האחורי של המקפיא. כדי להבטיח את הביצועים הטובים ביותר, אם המכשיר ממוקם מתחת ליחידת ריהוט תלויה, המרחק המינימאלי בין החלק העליון של היחידה לחלק העליון של המקפיא חייב להיות לפחות 100 מ"מ. עם זאת, עדיף לא להציב את המקפיא מתחת ליחידות ריהוט תלויות. וודאו שהמקפיא מוצב על רצפה יציבה ומאוזנת. פלסו ואזנו את המקרר באמצעות כוונן הרגליות המתכווננות שבבסיס המקפיא.

**⚠ אזהרה!** וודאו שתקע החשמל של המקפיא נגיש בקלות לאחר הצבת המקפיא והתקנתו במיקומו הסופי.

### חיבורי החשמל

לפני חיבור המקפיא לרשת החשמל, ודאו שמתח החשמל והתדר שעל לוחית הנתונים של המקפיא תואמים למתח ותדר רשת החשמל בישראל: 230V~50Hz. חברו את המקפיא לשקע חשמל המוארק בהארקה תקנית ומוגן בנתיך של 10A לפחות. להגברת בטיחותכם, מומלץ לחבר את המקפיא לקו חשמל המוגן בממסר זרם דלף (ממספר פחת) של עד 30 mA. במקרה של ספק, התייעצו עם חשמלאי מוסמך. היצרן והיבואן לא יהיו אחראים לכל נזק שייגרם כתוצאה מאי קיום הנחיות הבטיחות הנ"ל.

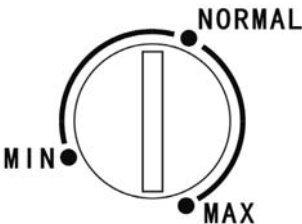
### לפני השימוש הראשון

#### ניקוי החלל הפנימי

לפני השימוש במקפיא בפעם הראשונה, נקו את החלל הפנימי ואת כל האביזרים הפנימיים מים פושרים ומעט נוזל כלים כדי להסיר את הריח האופייני של המוצר החדש, ולאחר מכן, יבשו ביסודיות.

**חשוב!** אין להשתמש בחומרי ניקוי או אבקות שוחקות, העלולים לגרום נזק לגימור משטחי המקפיא.

#### הגדרת הטמפרטורה



- חברו את המקפיא לרשת החשמל. הטמפרטורה הפנימית של המקפיא מבוקרת באמצעות תרמוסטט. קיימים 3 מצבים עיקריים: מצב **MIN** – להגדרת טמפרטורה פחות קרה, מצב **NORMAL** – טמפרטורה קרה יותר לפעולה רגילה של המקפיא, מצב **MAX** – להגדרת הטמפרטורה הקרה ביותר.
- המקפיא לא יפעל בטמפרטורה הנכונה אם הוא מוצב במקום חם או דלת המקפיא נפתחת לעתים קרובות מדי ולפרקי זמן ארוכים.

### שימוש יומיומי

#### הקפאת מזון טרי

- תא ההקפאה מתאים להקפאת מזון טרי ואחסון מזון קפוא בהקפאה עמוקה למשך תקופה ארוכה.
- הניחו את המזון הטרי המיועד להקפאה בתחתית המקפיא.
- הקיבולת המרבית של המזון הניתן להקפאה ב- 24 שעות מצוינת על לוחית הנתונים.
- תהליך ההקפאה נמשך כ- 24 שעות: בזמן זה אל תוסיפו מזון נוסף המיועד להקפאה.

#### אחסון מזון קפוא

בעת ההפעלה הראשונה או לאחר תקופה של אי שימוש, לפני הכנסת מוצרי מזון למקפיא, הפעילו את המקפיא במשך שעתיים לפחות בטמפרטורה הקרה ביותר.

**חשוב!** במקרה של הפשרה מקרית, כמו למשל, בעת הפסקת חשמל ארוכה מערך הזמן המופיע במאפיינים הטכניים תחת זמן עליית הטמפרטורה "rinsing time", יש לצרוך או לבשל מיד את המזון המופשר, ולאחר מכן, ניתן להקפוא מחדש.

## הפשרה

מזון קפוא מהקפאה עמוקה, ניתן להפשיר בתוך תא מקרר או בטמפרטורת חדר, תלוי בזמן הנותר לפני הצריכה או הבישול.  
חתיכות קטנות ניתן גם לבשל לאחר שהוצאו ישירות מהמקפיא. במקרה זה, הבישול ימשך זמן רב יותר.

## עצות שימושיות

### עצות להקפאת מזון

- כדי לסייע לכם להפיק את המרב מתהליך ההקפאה, להלן מספר המלצות חשובות:
- כמות המזון המרבית הניתנת להקפאה ב- 24 שעות מצוינת על לוחית הנתונים;
- תהליך ההקפאה נמשך כ- 24 שעות: בזמן זה אל תוסיפו מזון נוסף המיועד להקפאה;
- הקפיאו רק מזון איכותי, טרי שנשטף ביסודיות;
- חלקו את המזון למנות קטנות, כדי לאפשר להקפיאו לחלוטין במהירות, ולאחר מכן, להפשיר רק את הכמות הנדרשת לצריכה;
- עטפו את המזון ברדיד אלומיניום או ניילון נצמד וודאו כי האריזות אטומות;
- אל תאפשרו למזון טרי לגעת במזון קפוא כדי למנוע התחממות של המזון הקפוא.
- מזון רזה יותר נשמר זמן ארוך יותר מאשר מזון שמן; מלח מפחית את חיי האחסון של המזון;
- שלגונים, אם נצרכים מיד לאחר הוצאתם מהמקפיא, עלולים לגרום לכוויות קור.
- רצוי לרשום את תאריך ההקפאה על כל אריזת מזון נפרדת כדי לא לחרוג מתאריך התפוגה המרבי.

### עצות לאחסון מזון קפוא

- להשגת מיטב הביצועים ממקפיא זה, עליכם:
- וודאו כי מוצרי המזון הקפואים המסחריים אוחסנו כראוי בחנות;
- הבטיחו כי המזון הקפוא הועבר מהחנות למקפיא בזמן הקצר ביותר האפשרי;
- אל תפתחו את דלת המקפיא לעתים קרובות מדי או תשאירו אותה פתוחה מעבר לזמן הכרחי.
- לאחר ההפשרה, איכות המזון מידרדרת במהירות ולא ניתן להקפיאו מחדש.
- אין לחרוג מתקופת האחסון המצוינת על ידי יצרן המזון.

## ניקוי

מסיבות היגייניות יש לנקות בקביעות את החלל הפנימי, כולל האביזרים.

- ⚠ **אזהרה!** נתקו את המקפיא מרשת החשמל במהלך הניקוי. סכנת התחשמלות. לפני הניקוי, כבו את המקפיא והוציאו את תקע החשמל מהשקע בקיר. לעולם אין לנקות את המקפיא באמצעות מכשיר ניקוי באדים. לחות עלולה להצטבר על רכיבים חשמליים ולגרום להתחשמלות! אדים חמים עלולים לגרום נזק לחלקי פלסטיק. יש לייבש את המקפיא לחלוטין לפני החזרתו לפעולה.

**חשוב!** שמנים אתריים וממסים אורגניים עלולים לתקוף חלקי פלסטיק, כמו למשל, מיץ לימון או מיץ מקליות תפוזים, חומצה בוטירית, חומרי ניקוי המכילים חומצה אצטית.

- אל תאפשרו לחומרים כאלה לבוא במגע עם חלקי המקפיא.
- אל תשתמשו בחומרי ניקוי שוחקים.
- הוציאו את מוצרי המזון מהמקפיא ואחסנו אותם כשהם עטופים במקום קריר.
- כבו את המקפיא ונתקו אותו מרשת החשמל באמצעות הוצאת תקע החשמל מהשקע בקיר.
- נקו את המקפיא ואת האביזרים הפנימיים במטלית הטבולה בתמיסת מים פושרים ונוזל ניקוי עדין. לאחר הניקוי נגבו במטלית לחה, ויבשו היטב במטלית יבשה.
- הצטברות אבק על רשת המעבה מגבירה את צריכת האנרגיה. לכן, נקו בזהירות לנקות את המעבה בחלק האחורי של המקפיא לפחות פעם בשנה עם מברשת רכה או שואב אבק<sup>(1)</sup>.
- לאחר מכן, החזירו את המקפיא לפעולה.

### הפשרת המקפיא

- במשך הזמן, דפנות המקפיא יתכסו בהדרגה בשכבת כפור וקרח שיש להסירה. לעולם אל תשתמשו בכלי מתכת חדים כדי לגרד כפור מצנרת הקירור שעל המאייד מכיוון שאתם עלולים לפגוע בה ולגרום נזק בלתי הפיך למקפיא.
- עם זאת, כאשר שכבת הקרח על דפנות המקפיא הופכת להיות עבה, יש לבצע פעולת הפשרה מלאה כפי שמפורט להלן:
- נתקו את המקפיא מרשת החשמל.
  - הוציאו את המזון הקפוא, עטפו אותו במספר שכבות של נייר עיתון והניחו אותו במקום קר.
  - השאירו את דלת המקפיא פתוחה, והניחו קערה שטוחה מתחת למקפיא כדי לקלוט את מי הפשרה.
  - לאחר שהושלם תהליך ההפשרה, נגבו ביסודיות את החלל הפנימי של המקפיא, ולאחר מכן, חברו אותו חזרה לרשת החשמל.
  - כונו את התרמוסטט להגדרה הרצויה.

## איתור תקלות

**זהירות!** לפני תחילת הפעולות לאיתור תקלות, נתקו את המקפיא מרשת החשמל. רק טכנאי מורשה ומיומן רשאי לתקן תקלות שלא מופיעות בטבלה שלהלן.



**חשוב!** בעת הפעולה, המקפיא משמיע רעשי פעולה רגילים (מהמדחס, מעגל הקירור, וכו').

הבעיה	הגורם האפשרי	הפתרון
המקפיא אינו פועל.	התקע אינו מוכנס כראוי או רופף	הכניסו כראוי את תקע החשמל לשקע בקיר.
	הנתיך בלוח החשמל "ירד"	"הרימו" את הנתיך.
	שקע החשמל פגום.	הזמינו חשמלאי מוסמך שיחליף את השקע הפגום.
המקפיא מקפיא מדי.	הטמפרטורה המוגדרת קרה מדי או המקפיא מופעל במצב MAX.	סובב את התרמוסטט להגדרה פחות קרה.
המזון אינו מספיק קפוא.	טמפרטורה אינה מותאמת כראוי.	עיינו בסעיף "לוח הבקרה".
	הדלת הייתה פתוחה זמן ממושך מדי.	פתחו את הדלת לפרקי זמן קצרים ככל שניתן.
	כמות גדולה של מזון חם הוכנסה למקפיא במהלך 24 השעות האחרונות.	סובבו זמנית את כפתור התרמוסטט לטמפרטורה קרה יותר.
	המכשיר ממוקם ליד מקור חום.	עיינו בפרק "התקנה".
הצטברות רבה של קפור על אטם הדלת.	אטם דלת לא אטם כראוי	בעזרת מייבש שיער, חממו בזהירות את האזורים באטם הדלת שלא אוטמים כראוי (לא בחום המרבי). במקביל, עצבו ביד את אטם הדלת כך שהוא יאטם כראוי.
רעשים משונים	המקפיא אינו מאוזן.	אזנו את המקפיא.
	המקפיא נוגע בקיר או בחפצים אחרים.	הזיזו מעט את המקפיא.
	רכיב, כמו למשל, צינור בחלק האחורי של המקפיא נוגע בחלק אחר של המקפיא או בקיר.	במידת הצורך, כופפו בזהירות את הרכיב שגורם לרעש.
קירות הצד חמות.	זאת תופעה רגילה. צנרת מחליף החום עוברת בדפנות כדי למנוע היווצרות לחות.	אין.

אם התקלה חוזרת שוב, פנו למוקד השרות (עיינו בגב החוברת).









# Haier