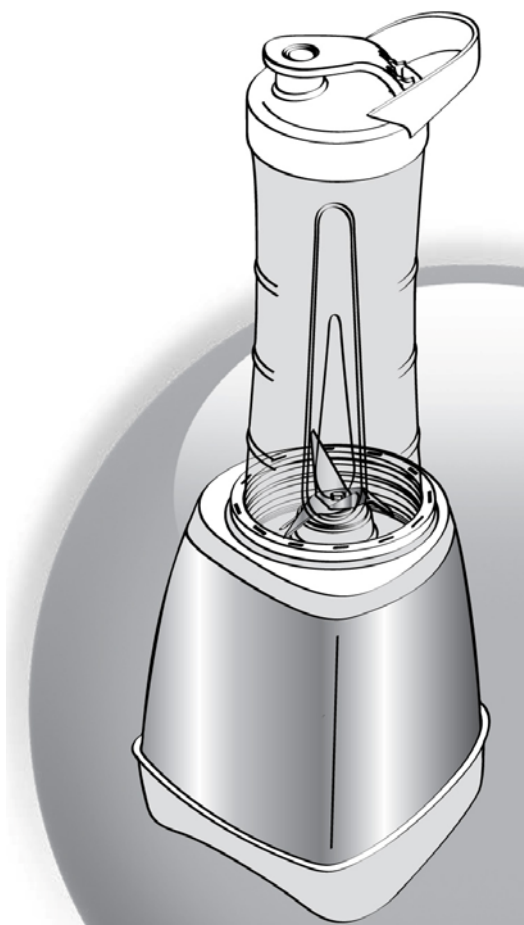


Moulinex®

הוראות שימוש והפעלה לבלנדר

דגם: LM-1A0D10

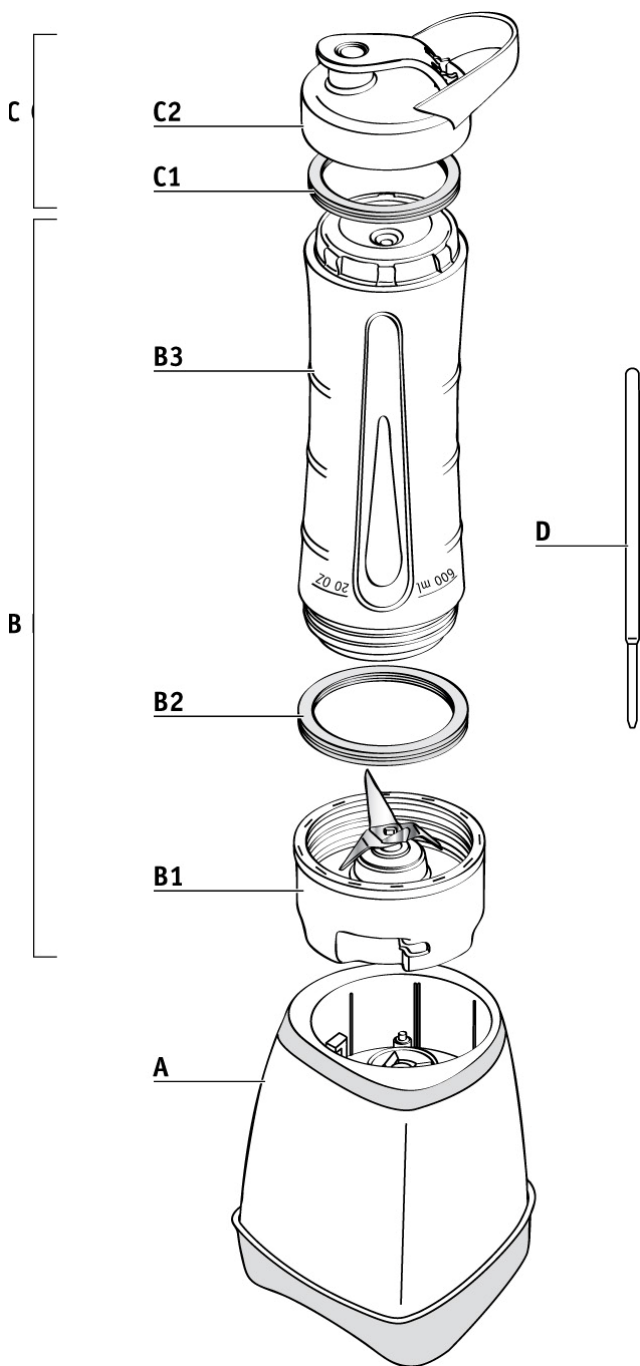


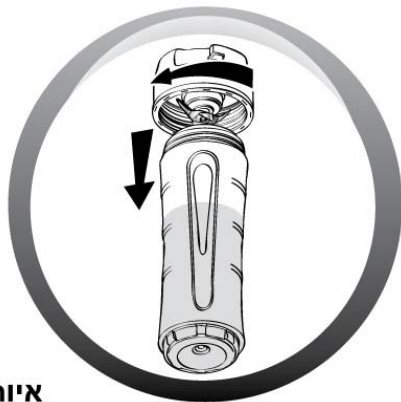
ניופאן

שמות גדולים. אחריות גדולה.

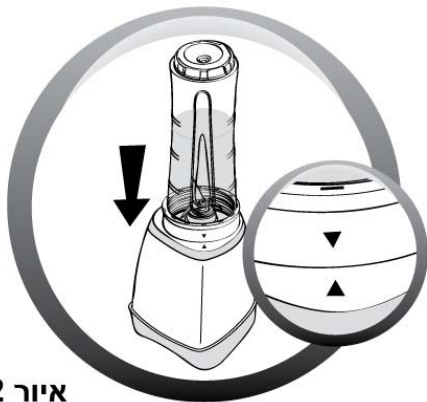
חברת ניופאן בע"מ מודה לכם על שרכשתם בלנדר איכותי ומשוכלל זה. אנא קראו בעיון רב את הוראות ההפעלה שבחוברת זו על מנת שתוכלו להפיק את מרב התועלת תוך הקפדה על הוראות הבטיחות. במידה ותתקלו בבעיות בהפעלה, או שתתגלה תקלה, אנא פנו למעבדת השרות הקרובה על פי הפירוט המופיע בתעודת האחריות.

היבואן אינו אחראי לכל נזק לגוף ולרכוש שייגרם עקב התקנה לא נכונה ושימוש בלתי תקני במוצר. היבואן לא יישא באחריות לכל אי דיוקים בחוברת זו הנובעים משגיאות דפוס וכתוב. האיוורים בחוברת משמשים לצורך המחשה בלבד. היצרן שומר לעצמו את הזכות להכניס שינויים ושיפורים במוצר בהתאם לצורך ולטובת המשתמש, מבלי לפגוע בתכונות הבטיחות ובביצועי המוצר.

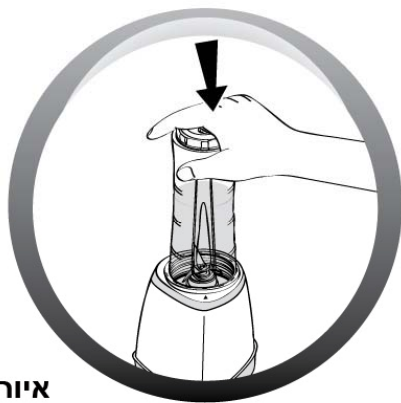




איור 1



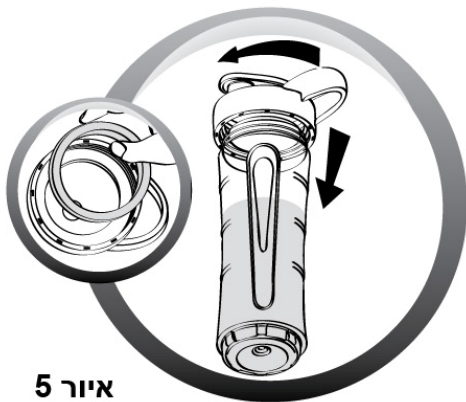
איור 2



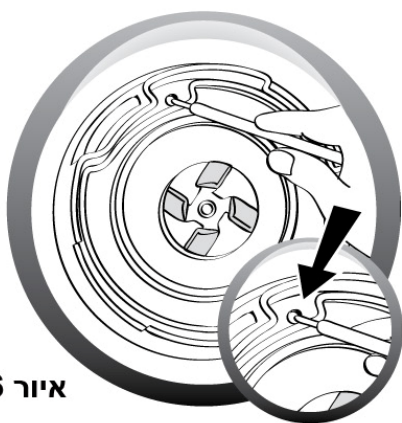
איור 3



איור 4



איור 5



איור 6

- קראו בעיון רב את הוראות הבטיחות לפני השימוש הראשוני במכשיר. שמרו על החוברת בהישג יד לצורך שימוש בעתיד: היצרן ו/או היבואן לא יהיו אחראים לנזק או לתקלה הנובעים משימוש שלא בהתאם להוראות.
- המכשיר מתוכנן לפעול עם זרם חליפין בלבד. נא ודאו שמתח רשת החשמל בביתכם תואם למצוין בתווית הנתונים לפני חיבור המכשיר לשקע. **תוקף האחריות פג במקרה של חיבור לקוי.**
- מכשיר זה מיועד לשימוש ביתי בלבד בגובה של עד 2000 מטר. היצרן ו/או היבואן לא יהיו אחראים לנזק או לתקלה הנובעים משימוש לקוי, מסחרי, תעשייתי או שלא בהתאם להוראות.
- נתקו תמיד את המכשיר מהשקע כשבכוונתכם להשאיר אותו ללא השגחה לפני חיבור או הסרת חלקים ולפני ביצוע טיפול ו/או תחזוקה. **לעולם אל תשאירו את המכשיר פועל ללא השגחה.**
- אין להשתמש במכשיר אם הוא פועל בצורה לא תקינה או אם הוא ניזוק בצורה כלשהי. במקרים אלה, יש להתקשר לתחנת השרות הקרובה ולהתייעץ איתם.
- מטעמי בטיחות, השתמשו באביזרים ובחלפים מתוצרת Moulinex בלבד המיועדים למכשירכם. כל התיקונים יבוצעו רק על ידי טכנאי מוסמך בתחנת שרות המאושרת על ידי היבואן.
- אין להשתמש בבלנדר לעיבוד של פריטים שאינם מוצרי מזון.
- אל תפעילו את המכשיר ללא מצרכים בקערה. אין לעבד בקנקן נוזלים או מזון חמים מאוד ואין לעבד בו רק מוצקים ללא נוזל.
- יש למזוג תחילה את הנוזלים לקנקן ורק אחר כך את המצרכים המוצקים. אין למלא מעל קו מפלס המקסימום.
- אין להשתמש בקנקן או בקערה (תלוי בדגם) בכלי אחסון למטרת הקפאה, בישול או סטריליזציה.
- למניעת גלישה אין למלא את הקנקן מעל מפלס המקסימום.
- אין לגעת בחלקים הנעים כשהבלנדר פועל.
- **הסכנים חדים מאוד.** למניעת פציעה, טפלו בהם בזריזות מירבית בזמן ריקון הקנקן, הקערה(תלוי בדגם), בזמן הניקוי, ההרכבה והפירוק של הקנקן והאביזרים (תלוי בדגם).
- אין להכניס כלים (כף, סכין) ולא האצבעות לקנקן בזמן שהבלנדר פועל.
- יש להשתמש בקנקן רק עם המכסה המקורי.
- יש להציב את הבלנדר על משטח ישר, שטוח, יציב, עמיד לחום, נקי ויבש.
- אל תטבלו את המכשיר, כבל הזינה או התקע במים או בכל נוזל אחר.
- אין לאפשר לכבל הזינה להשתלשל במקום נגיש לילדים.
- אין לאפשר מגע בין כבל החשמל למשטחים לוחטים של המכשיר או ליד מקורות חום (כיריים, טוסטר וכד' או ליד מקומות חדים (הסכנים בבלנדר וכד')

- לעולם אל תנתקו את המכשיר באמצעות משיכה בכבל הזינה.
- היזהרו ששיער, צעיף, עניבה וכד' לא יילכדו בזמן העיבוד.
- אין להפעיל את הבלנדר אם כבל החשמל או התקע ניזוקו. במקרה של נזק, הם יוחלפו בידי טכנאי או חשמלאי מוסמך בלבד.
- אין לחבר למכשיר חלקים של יצרן אחר אלא רק את החלקים המקוריים.
- אין להכניס לקנקן או לקערה (תלוי בדגם) נוזלים בטמפרטורה של מעל 80°C.
- מכשיר זה אינו מיועד לשימוש ע"י אנשים (כולל ילדים) עם מוגבלות פיזית, חושית או שכלית, או חסרי ניסיון וידע, אלא אם ניתנת להם השגחה או הדרכה על אודות השימוש במכשיר מהאדם האחראי על ביטחונם.
- המכשיר אינו משחק! אין לאפשר לילדים לשחק איתו ללא השגחה.
- לפני החלפת אביזרים או פירוק הסכין, יש לכבות את המכשיר ולנתקן מהחשמל.
- אין לעבור את זמן העיבוד ואת המהירות המומלצים על מנת למנוע מצב של התחממות יתר.
- בסיום השימוש יש לנקות את הבלנדר והאביזרים בהתאם לסעיף ניקוי ותחזוקה בהמשך.
- היזהרו בעת מזיגת נוזל חם לתוך הממחה שכן הוא עלול להיפלט אל מחוץ למכשיר עקב התפרצות אדים פתאומית.

השלכת מכשירי חשמל ישנים

חשבו על הסביבה!
 המכשיר כולל חומרים יקרי ערך הניתנים להנצלה או למחזור.
 השליכו אותו בנקודת איסוף פסולת ציוד חשמלי ואלקטרוני הקרובה
 למקום מגוריכם.



חלקי המכשיר

- | | |
|---|---|
| <p>C. מכלל המכסה
 C1: אטם המכסה
 C2: מכסה
 D. מוט מפלסטיק (להסרת אטם המכסה)</p> | <p>A. גוף הבלנדר (יחידת המנוע)
 B. מכלל קנקן הבלנדר:
 B1: מכלל הסכינים
 B2: אטם
 B3: קנקן פלסטיק</p> |
|---|---|

הקדמה

הבלנדר מאפשר לכם לגלות עולם חדש של טקסטורות, טעמים ומרקמים: נוזלים, פיקות ותוכים וטחינת צמחי תבלין. ניתן לערבב מצרכי מזון בסיסיים ולהשיג מתכונים נפלאים.

מנגנון נעילה בטיחותי

המכשיר לא פועל אם מכלל הקנקן (B1, B2, B3) לא מורכב בצורה נכונה על יחידת המנוע (A).

התחלה/שימוש במכשיר

- לפני השימוש במכשיר, שטפו את מכלל הקנקן (B) ואת מכלל המכסה (C) בתמיסת סבון כלים ומים חמים..
- אין לטבול או להשרות את המנוע (A) במים או בנוזל אחר. יש לנקות את הגוף עם מטלית לחה ולאחר מכן לייבש היטב.
- הסכינים חדים מאוד! יש לטפל בהם בזהירות רבה ולנקוט אמצעי זהירות על מנת לא להיפצע מהם, לפני הניקוי או ריקון הקנקן. אין לחבר את הסכינים למנוע ישירות.
- יש להסיר ולסלק את כל חומרי האריזה לפני הפעלת הבלנדר בפעם הראשונה.

שימוש בבלנדר

- הניחו את יחידת המנוע (A) על משטח ישר, יציב ועמיד לחום. הרחיקו ממקור חום ומנתיז מים, וחברו אותו לשקע החשמל.
- מלאו את קנקן הפלסטיק (B3) במצרכי המזון שאותם ברצונכם לעבד. אל תכניסו מצרכים מעבר למפלס 600 ml שמסומן על הקנקן. הכניסו תחילה את הנוזל ולאחר מכן את המצרכים הטרשים/קפואים (יש לחתוך אותם לחתיכות של 2 ס"מ).
- הבריגו את מכלל הסכינים עם האטם (B1+B2) על החלק העליון של הקנקן (B3) בכיוון החץ [איור 1]. הפכו את הקנקן כך שמכלל הסכינים יהיה למטה. לאחר מכן, הביאו את החץ שבחלק החיצוני של מכלל הסכינים בקו אחד עם החץ של יחידת המנוע [איור 2].
- הבלנדר מתחיל לעבוד ברגע שלוחצים את קנקן הפלסטיק (B) למנוע (A) [איור 3]. לחצו עד סיום העיבוד. המכשיר מפסיק לפעול ברגע שמשחררים את הלחיצה על הקנקן. אין להפעיל את הבלנדר מעל 30 שניות רצופות.
- הבלנדר לא מתאים לערבוב ועיבוד של תפוחי אדמה, שמנת, חלבוני ביצה, בצד וכיוצ"ב.
- אין לכתוש קוביות קרח בבלנדר.

- במידה והמנוע נעצר באמצע העיבוד, נתקו אותו והסירו את קנקן הפלסטיק (B) מהמנוע (A). הניחו לו להתקרר במשך 10 דקות לפני שתמשיכו.
- בסיום העבודה, הפכו את המכשיר כך שמכלל הסכינים (B1) יהיה למעלה. שחררו אותו מקנקן הפלסטיק (B3) [איור 4]. לאחר מכן, הכניסו את אטם הגומי למכסה. סובבו והבריגו את המכסה עם האטם לקנקן [איור 5]. עתה, ניתן לשתות ישירות מהקנקן הפלסטיק או לקחת אותו אתכם לדרך.

ניקוי ותחזוקה של הבלנדר

- נתקו את כבל החשמל מהשקע והסירו את הקנקן (B) מהמנוע.
- **טפלו בסכינים בזהירות רבה! הם חדים מאוד ועלולים לגרום לפציעה.**
- שטפו את מכלל הקנקן (B1, B2, B3) וגם את החלקים שניתן להסיר מיד לאחר השימוש בתמיסת מים חמים וסבון כלים תחת ברז מים זורמים.
- על מנת להקל על הניקוי, ניתן לשחרר את מכלל הסכינים (B1) מקנקן הפלסטיק (B3) בסיבוב נגד כיוון השעון.
- ניתן לשטוף את קנקן הפלסטיק (B3), את מכלל הסכינים (B1) (ללא האטם B2) ואת המכסה (C2) במסילה העליונה של מדיח הכלים בתכניות **ECO** או **LIGHT WASH**.
- את מכלל המנוע (A) יש לנקות עם מטלית לחה ולייבש ביסודיות.
- אין לטבול את המנוע במים או בנוזל אחר.

ניקוי אטם הגומי

- לפני בזמן ניקוי מכלל הסכינים יש להסיר ממנו את אטם הגומי על מנת להסיר את שאריות המזון.
1. שחררו את מכלל הסכינים (B1) מקנקן הפלסטיק (B3) **(זהירות! הסכינים חדים מאוד)**. הפכו את מכלל הסכינים (B1) ולחצו על מוט הפלסטיק (D) לתוך הפתח הקטן שבחלק התחתון של מכלל הסכינים [איור 6].
 2. האטם ישתחרר מהחלק העליון של מכלל הסכינים וניתן יהיה לנקות אותו על מים וסבון כלים.
 3. נקו היטב את האטם ואת מכלל הסכינים (ניתן לנקות את הסכינים ללא האטם במדיח כלים). ולהחזיר את האטם מגרעת במכלל הסכינים. ודאו שהאטם אוטם את הבסיס של מכלל הסכינים על ידי לחיצתו למטה עם החלק הכהה של מוט הפלסטיק. אם האטם לא הוכנס בצורה נכונה, תיתכן נזילה.

במקרה של תקלה

בעיה	סיבה אפשרית	פיתרון אפשרי
המכשיר לא פועל	המכשיר לא מחובר לחשמל.	חברו את התקע לשקע החשמל.
	הקנקן B מורכב בצורה לא נכונה על מכלל המנוע (A).	בדקו את ההרכבה של הקנקן. פרקו וחברו מחדש [איור 1 ו-2] והלבישו אותו על המנוע עד הסוף.
רעידות וויברציות	המכשיר מונח על משטח לא ישר או אינו יציב.	הציבו אותו על משטח ישר ויציב.
	הכנסתם כמות מצרכים גדולה מדי לקנקן.	הקטינו את כמות.
	הרכבה שגויה של האביזרים.	ודאו שקנקן הפלסטיק (B3) מורכב נכון על מכלל הסכינים (B1+B2).
נזילה מהקנקן.	הלבשתם את האטם בצורה לא נכונה האטם (B2) על יחידת הסכינים (B1).	בדקו שהאטם מורכב נכון, השפתיים של האטם חייבות להיות גליויות לעין ללא כיפופים או קיפולים. הסכינים חדים! טפלו בהם בזהירות.
	מכלל הסכינים עם האטם (B1+B2) נעולים בצורה נכונה לא נכונה על קנקן הפלסטיק (B3)	הרכיבו את מכלל הסכינים על הקנקן בצורה תקינה.
הסכינים מסתובבים בקושי	שאריות מזון גדולות או קשות מדי.	הקטינו את הכמות או את הגודל של המצרכים שאותם מכוונתם לעבד.
		הוסיפו נוזל לקנקן בלי לעבור את מפלס המקסימום.

אם הבעיה ממשיכה, פנו לתחנת השרות הקרובה..

1 רשימות אישיות

Moulinex®

משרדים ראשיים: רח' רוז'נסקי 14, א.ת. חדש, ראשון לציון

טל: 1 700 700 727

ניופאן

שמות גדולים. אחריות גדולה.