

## הוראות שימוש ובטיחות לגריל גז Weber Q3200 דגם



- הפעלה הראשונית של המכשיר תיעשה בידי מתקין גז מוסמך.
  - אין לאחסן מכשיר ובו מכשיר גז אלא במקומות המותרים להפעלתו.
- נא לקרוא היטב את ההוראות לפני השימוש במתקן.  
שמור על עלון זה לצורך עיון עתידי.  
לשימוש חיצוני בלבד.
- חלקים חיצוניים עלולים להיות חמים מאוד - הרחק ילדים קטנים מן המתקן.  
אין להזיז את המתקן תוך כדי השימוש.  
כבה את אספקת הגז בתום השימוש.  
יש להרחיק את המתקן ממוצרים דליקים בעת השימוש.



## **אזהרות! אי מילוי ההוראות והאזהרות בחוברת זו עלול לגרום לפציעות חמורות וכן לשריפה ו/או פיצוץ וכתוצאה מכך נזק לרכוש.**

### **אמצעי זהירות לעבודה עם גז:**

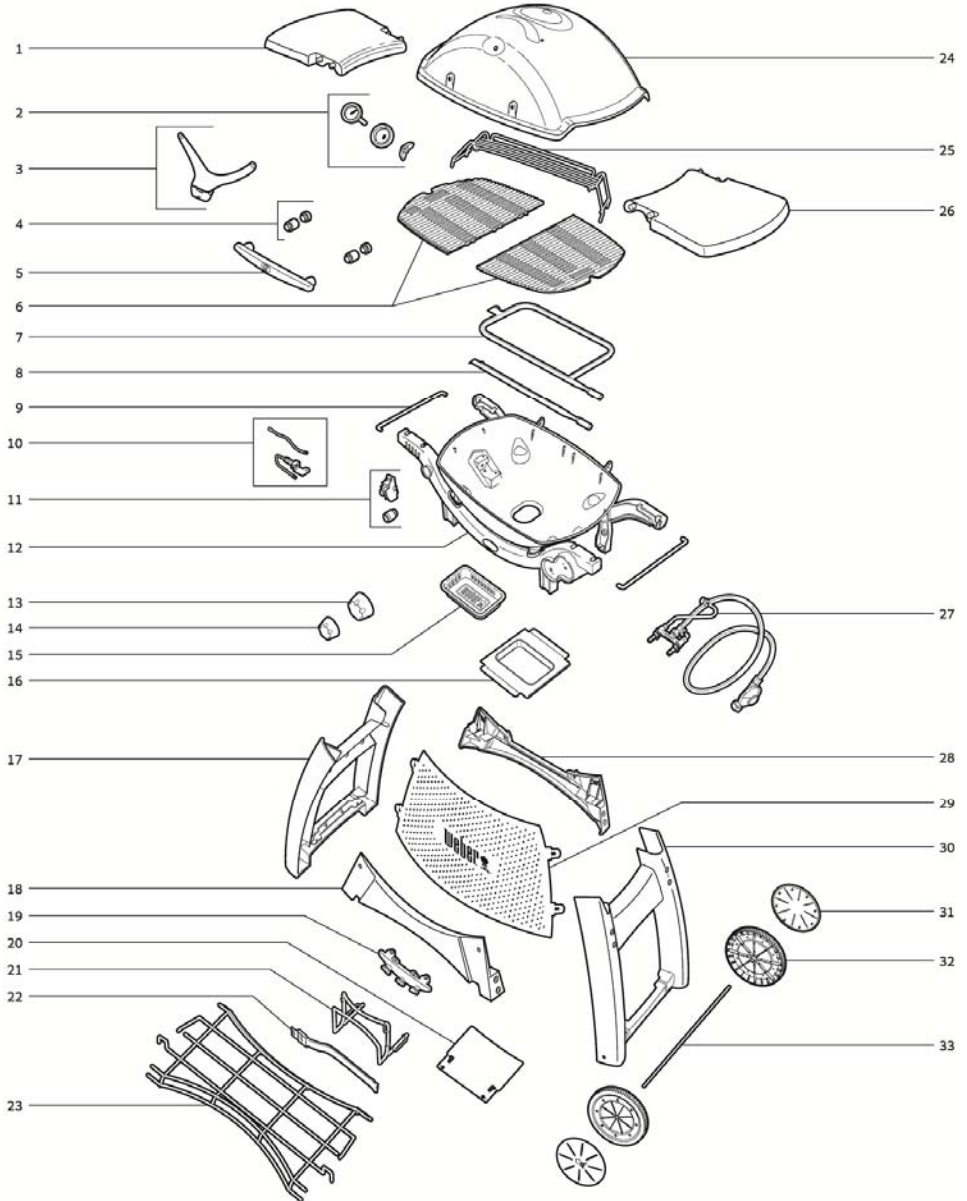
1. בצע במדויק את הנחיות חיבור וסת הגז עבור סוג הגריל שבידיך.
2. יש לבצע בדיקת דליפות לאחר תקופת אחסון ו/או אי-שימוש ארוכה.
3. יש לבצע בדיקת דליפות לאחר כל מילוי גז.
4. אין לבדוק דליפות עם גפרורים או להבה דולקת.
5. אין להפעיל את הגריל במקרה של דליפת גז.
6. אין לאחסן או להשתמש במיכלי גז או נוזלים דליקים בקרבת המכשיר.
7. אין לאחסן מיכל גז שאינו בשימוש בקרבת המוצר.
8. אין לחבר את גריל הגז ישירות למיכל הגז, אלא דרך וסת 30 מ"ר לגפ"מ.
9. אין להשתמש בכל גז אחר מלבד בוטן.
10. אין להשתמש במיכל גז פגום או בעל שסתום פגום. יש לבדוק את תקינות המיכל לפני חיבורו לגריל.
11. גם במידה ומיכל הגז נראה ריק, ייתכן והוא מכיל גז ולכן יש להעבירו ולאחסנו בהתאם.
12. בשום אופן אין לנתק את וסת הגז בזמן השימוש בגריל.
13. בעת החלפת מיכל גז יש להתרחק מגורמים דליקים.

### **במידה ואתה מריח גז:**

1. סגור את אספקת הגז.
2. כבה כל אש גלויה.
3. אוורר את האזור.
4. אתר דליפות, כפי שמוסבר בחוברת זו.
5. אם הריח אינו נידף, צור קשר עם טכנאי גז או היבואן.

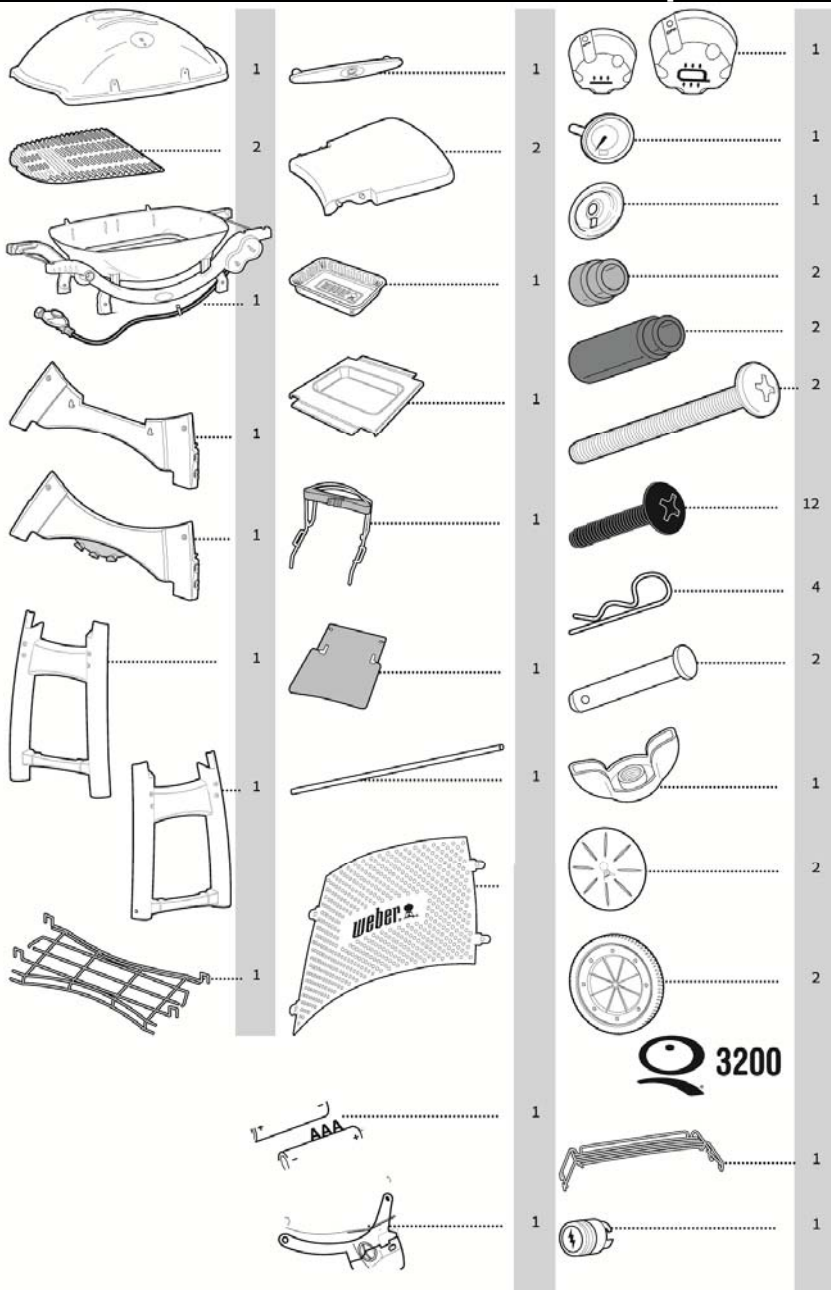
### **אזהרות:**

1. יש להרחיק ילדים קטנים מהגריל בזמן השימוש בו.
2. יש לפעול בזהירות בעת הפעלת הגריל והשימוש בו. אין להשאירו ללא השגחה או להזיזו בזמן השימוש.
3. אם המבערים נכבים במהלך השימוש יש לסגור את כל שסתומי הגז, לפתוח את המכסה ולהמתין 5 דק' לפני ניסיון להדליק את המבערים.
4. אין להשתמש בפחם, לבני פחם ו/או אבני לבה בגריל זה.
5. בזמן השימוש אין להתכופף מעל שטח הצלייה ו/או להניח ידיים על החלק הקדמי של איזור הצלייה.
6. במקרה של התלקחות לא מבוקרת הרחק מזון מהלהבות עד לשכיכת האש.
7. במידה והאש איננה שוככת כבה את כל המבערים והשאר את המכסה סגור עד לשכיכת האש.
8. בעת הפעלת הגריל יש להשתמש בכפפות עמידות בחום.
9. אין להשתמש בגריל במידה וחלק כלשהו אינו במקומו. יש להרכיבו בהתאם להוראות המופיעות במדריך זה.



מס"ד	תיאור	כמות
1	מדף צד שמאל	1
2	מכלול מד טמפרטורה	1
3	מכלול תאורה לידיית מכסה	1
4	מחבר לידיית מכסה	2
5	ידיית מכסה	1
6	רשת צלייה	2
7	מבער חיצוני	1
8	מבער פנימי	1
9	תומך מדף	2
10	מכלול כבל הצתה	1
11	מכלול כפתור הצתה	1
12	מיכל צלייה	1
13	כפתור בקרה גדול	1
14	כפתור בקרה קטן	1
15	מגש איסוף נוזלים	1
16	מדף למגש איסוף נוזלים	1
17	רגל שמאל	1
18	פנל קדמי	1
19	מתלה לכלים	1
20	מדף למיכל גז	1
21	תמך למיכל גז	1
22	רצועת קשירה למיכל גז	1
23	פנל תחתון	1
24	מכסה	1
25	מדף חימום	1
26	מדף ימין	1
27	מכלול צינור ווסת	1
28	פנל אחורי	1
29	פנל רשת קדמי	1
30	רגל ימין	1
31	מכסה לגלגל	2
32	גלגל	2
33	ציר לגלגלים	1

# פירוט החלקים

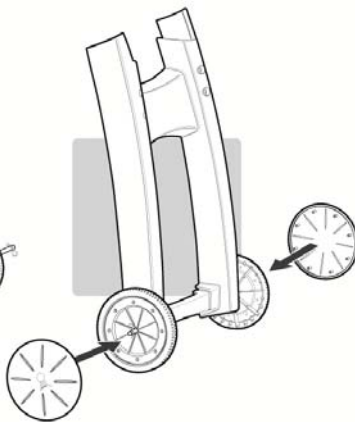
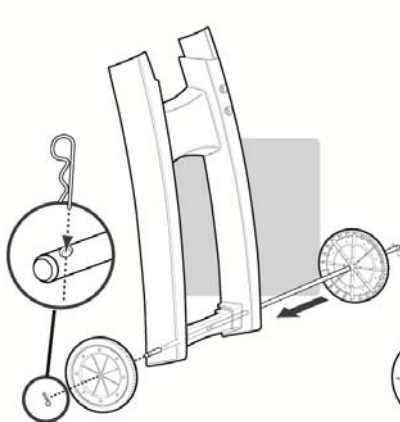
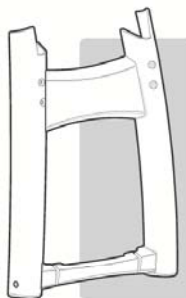
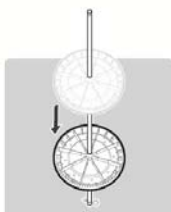
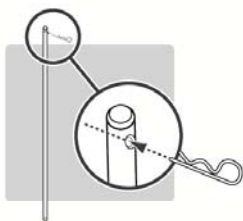


TOOLS NEEDED:

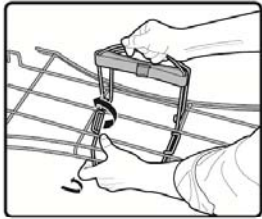
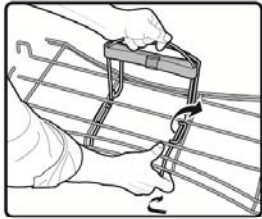
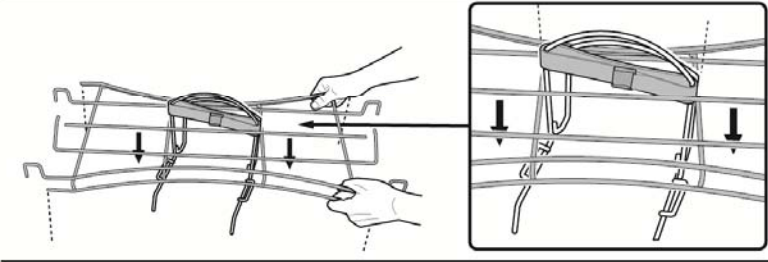
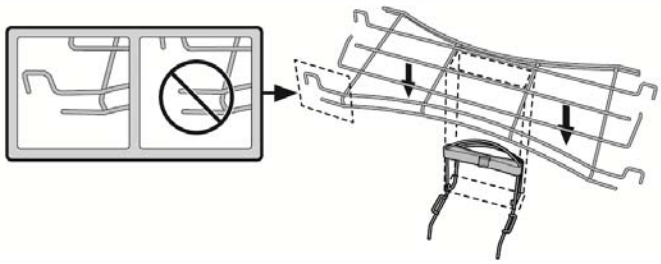


1

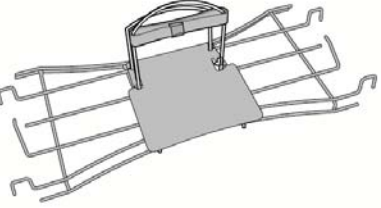
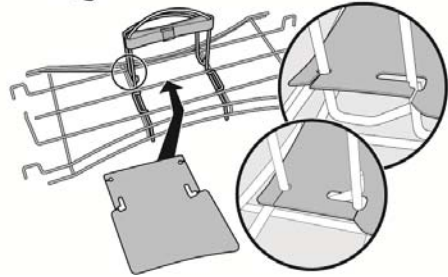
2-



2

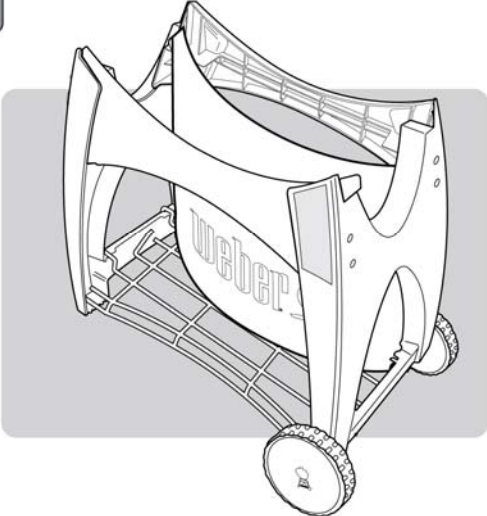
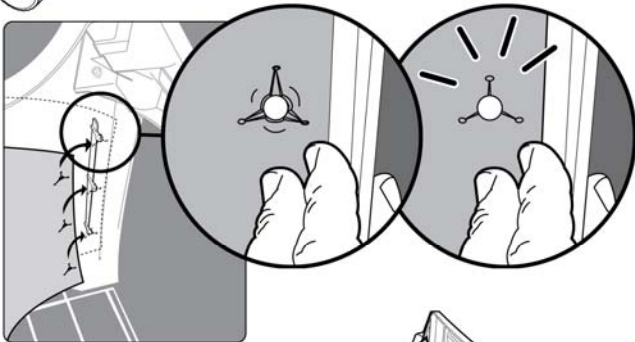
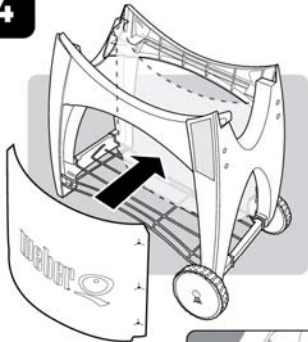


3

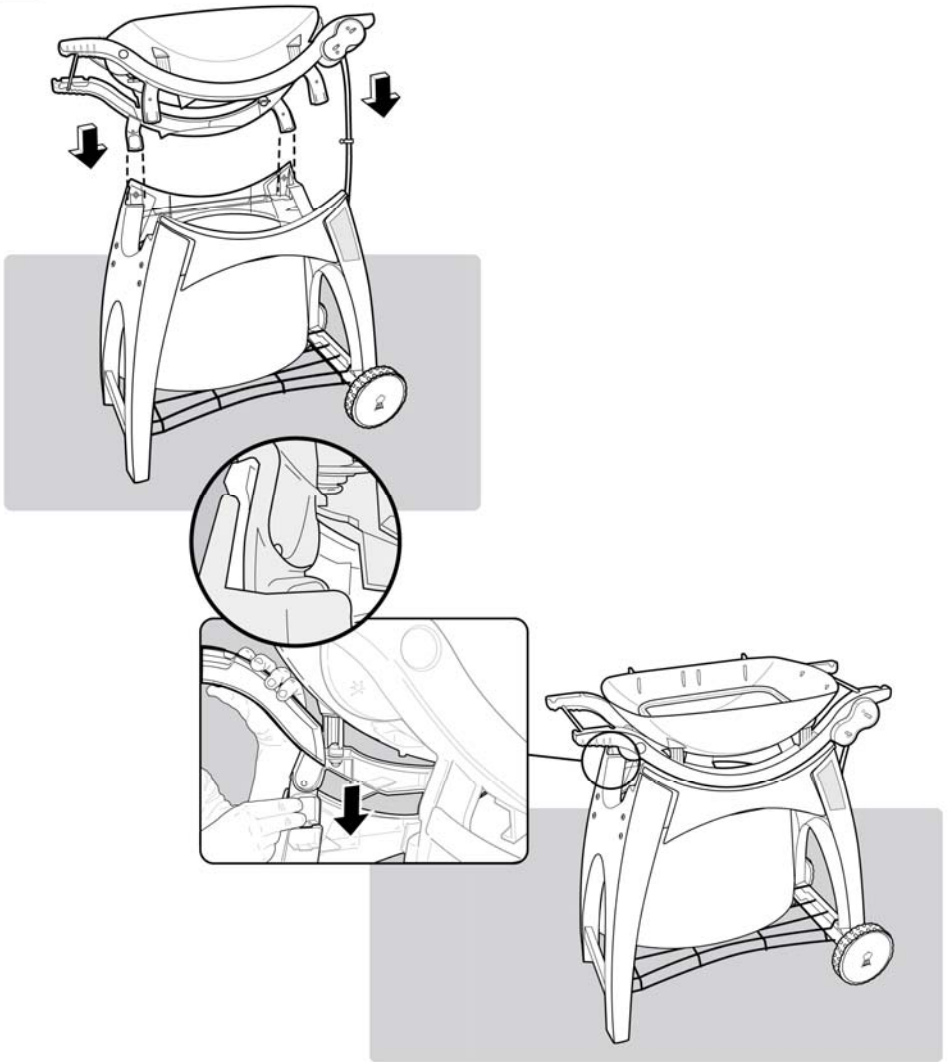




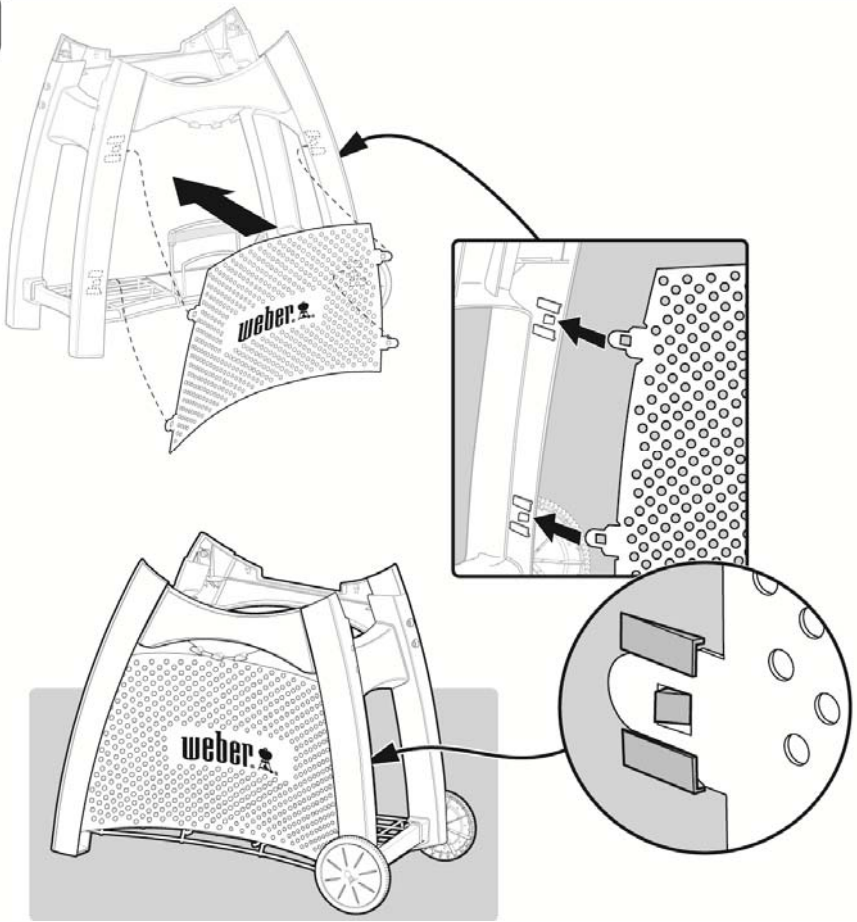
4



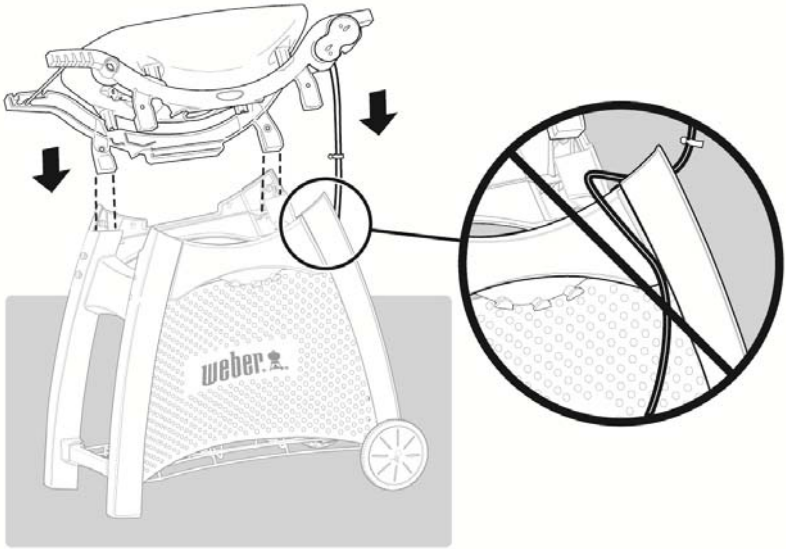
5



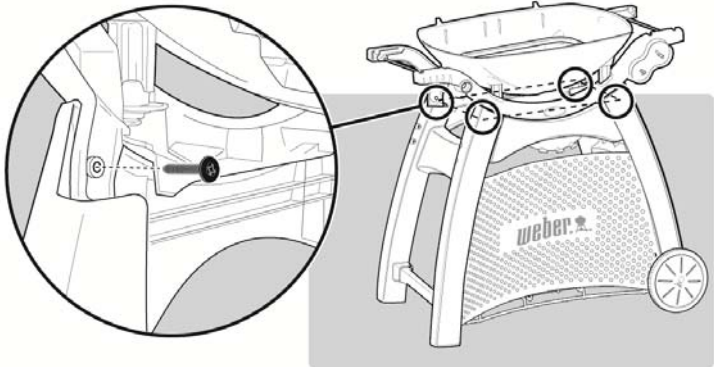
6



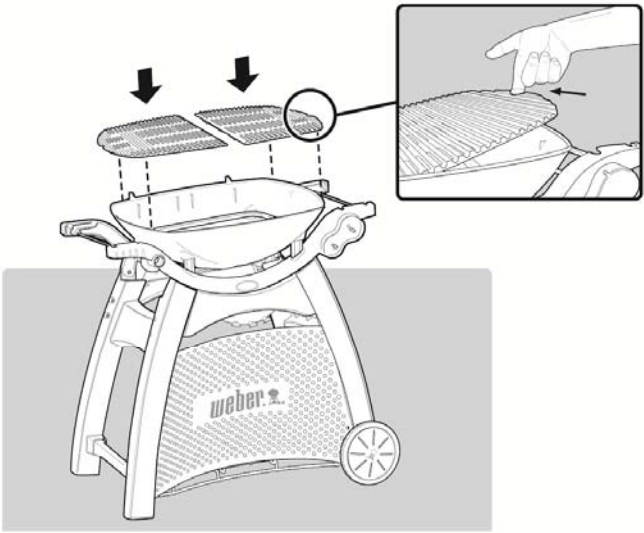
7



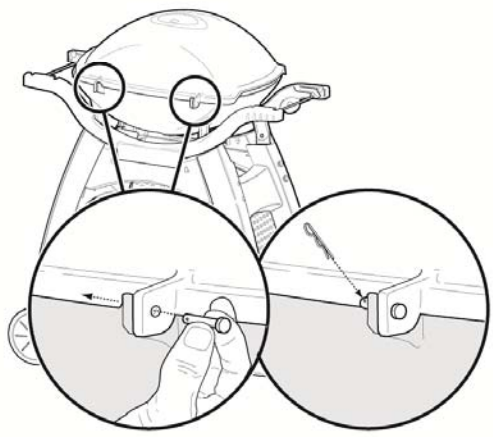
8



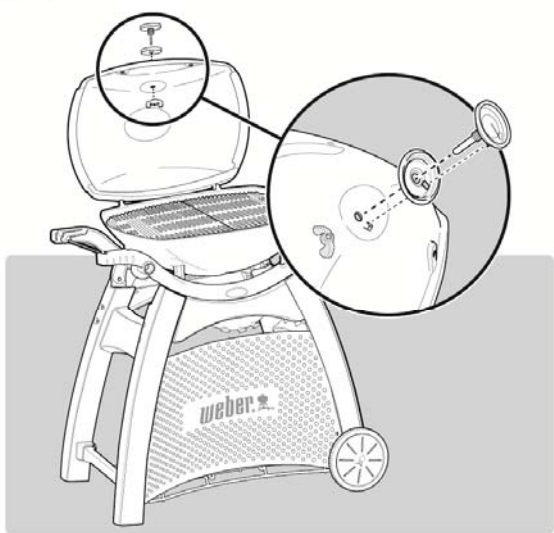
9



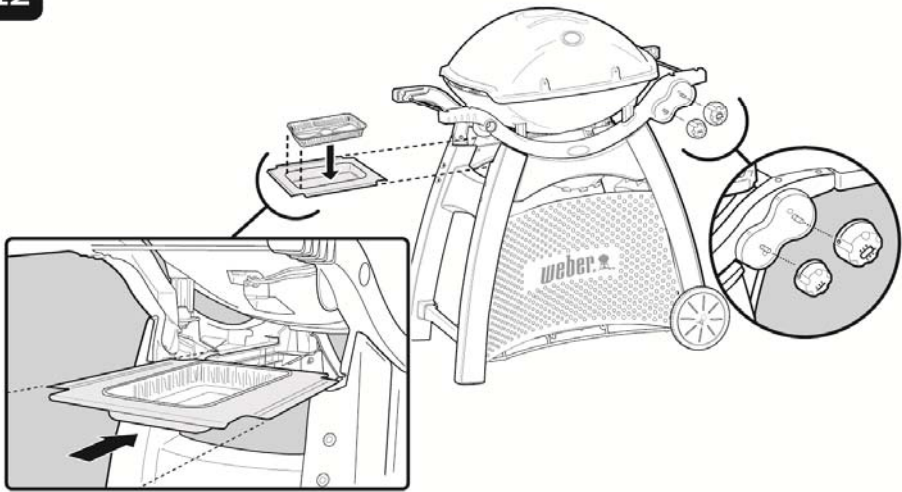
10

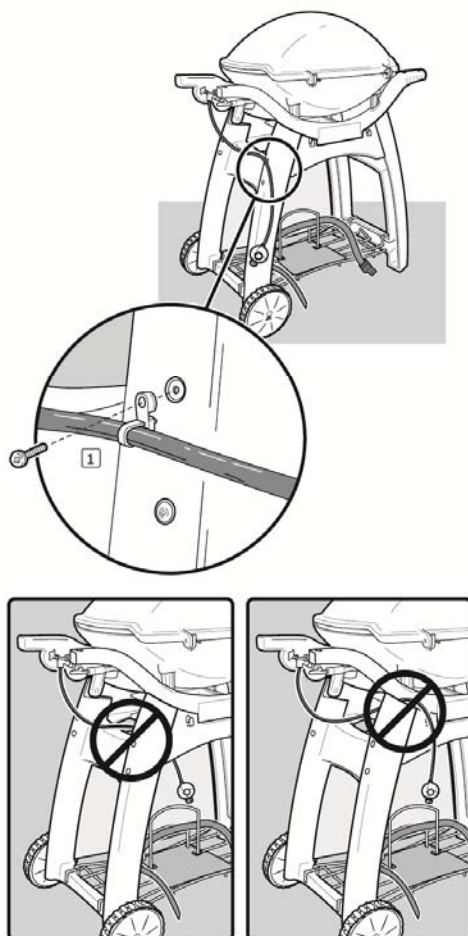


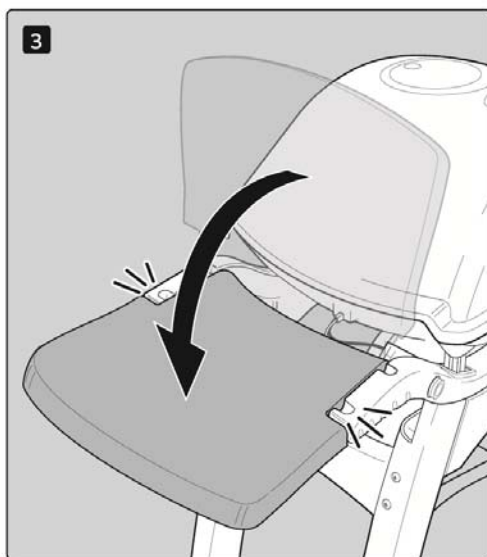
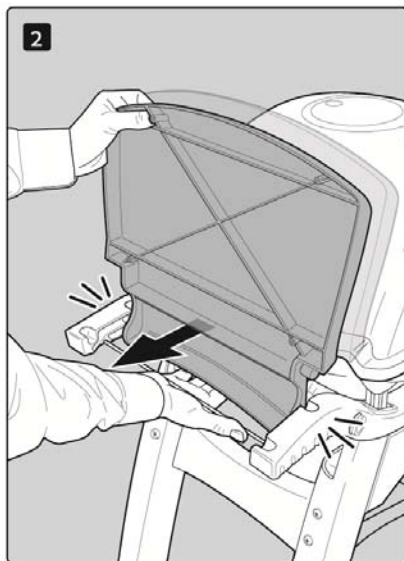
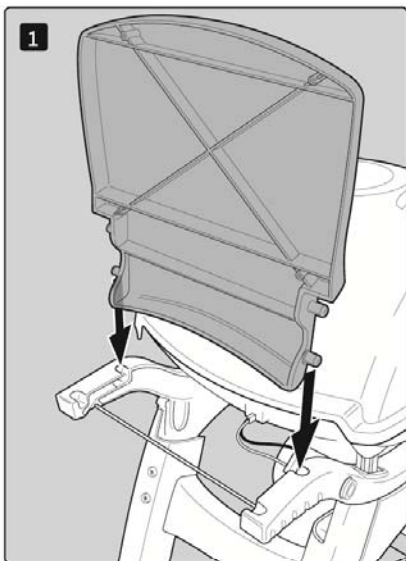
11



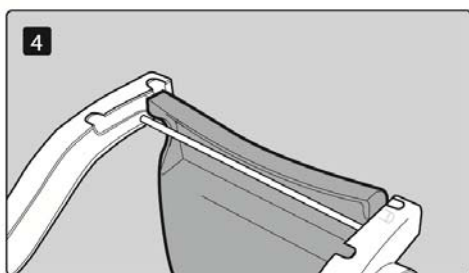
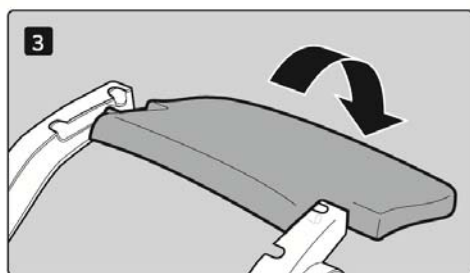
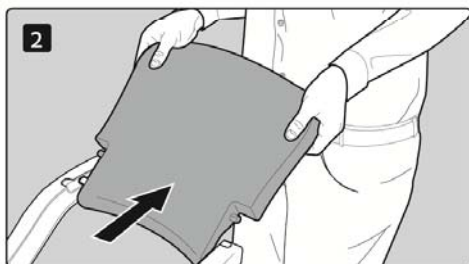
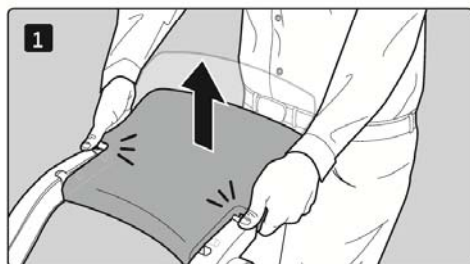
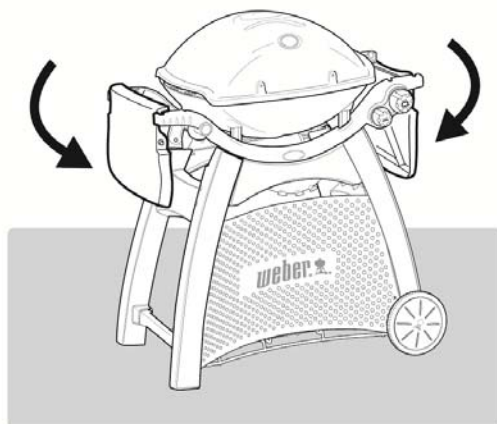
12











## אזהרות:

1. יש להרחיק ילדים קטנים מהגריל בזמן השימוש בו ובזמן חיבור הגריל למיכל הגז.
2. אין לאחסן מיכל גז ריק או מלא מתחת או ליד הגריל.
3. אין להשתמש או למלא מיכל גז מעבר ל-80%.
4. אין לאחסן את המיכל במקום בו הטמפרטורה עשויה לחרוג מ 51 מעלות צלסיוס.
5. יש להרכיב, להעביר ולאחסן את מיכל הגז כאשר הוא במצב עומד.
6. אין להפיל את המיכל או לטפל בו בחוסר זהירות.

## חשוב! מומלץ להחליף את צינור הגז בגריל כל חמש שנים לכל היותר.

### שימוש בווסת:

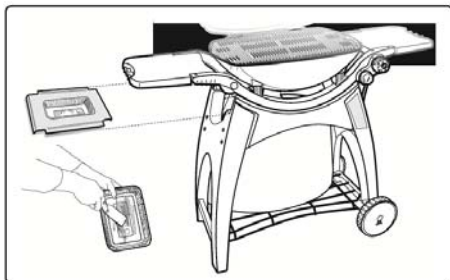
1. חובה לחבר מכשיר זה לווסת העונה על דרישות התקן הישראלי.
2. לעולם אל תשתמש במקור אספקת גז שאינו מווסת.
3. לחץ וסת זה לא יעלה על 30 מיליבר.
4. אין להחליף או לשנות וסת גז מלבד הוסת שהתקבל עם קניית הגריל.

### חיבור למיכל גז:

1. לפני חיבור הוסת למיכל הגז וודא כי שסתום ויסות הגז של המיכל סגור היטב.
2. בדוק שכל כפתורי הבקרה של הגריל נמצאים במצב OFF.
3. הברג את מתאם הוסת למיכל ע"י סיבוב בכיוון השעון. מקם את הוסת כך שחור המוצא יפנה כלפי מטה.
4. הברג את מתאם הוסת למיכל ע"י סיבוב נגד כיוון השעון.
5. לפני הפעלת הגריל בצע בדיקת דליפות.

### על מנת לבדוק דליפות:

1. הכן תמיסת סבון ביחס של 1:1.
2. פתח את שסתום המיכל במלואו.
3. מרח תמיסת סבון על המחברים.
4. דליפה תזוהה ע"י יציאת בועות מאזור הדליפה.
5. אם אותרה דליפה, סגור את שסתום מיכל הגז, הדק את המחבר ובדוק שנית.
6. אם הדליפה נמשכת, פנה לסוכן הגריל, אל תנסה להפעיל את המתקן אם קיימת דליפה.



### לפני השימוש:

1. בדוק אם יש הצטרבות שומן ו/או לכלוך במגשי הניקוז ואיסוף הנוזלים.
2. הסר שומן ו/או לכלוך באמצעות מרית פלסטיק (ראה איור).
3. במידת הצורך שטוף בסבון ומים וודא סילוק מוחלט של שאריות מזון, שומן וסבון.
4. הקפד להחליף את כלי הניקוז החד פעמי לפי הצורך.

**אזהרה! לפני השימוש בדוק תמיד אם יש הצטרבות שומן בכלי הניקוז ואיסוף הנוזלים. הסר שאריות שומן כדי להימנע משריפת שומן בזמן הצלייה.**

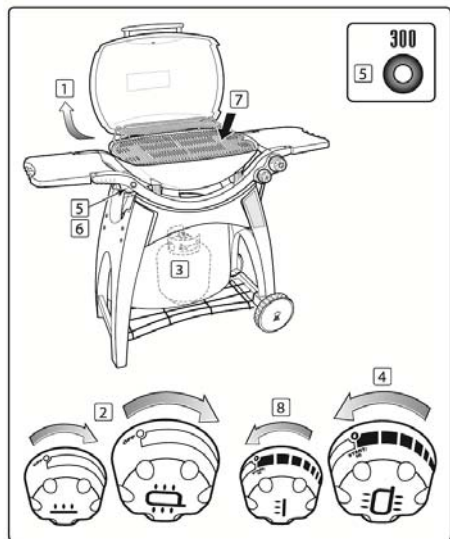
**שריפת שומן עלולה לגרום לפציעה גופנית חמורה או נזק לרכוש.**

**שים לב! אין לעטוף את תא הצלייה ברדיד אלומיניום.**

**לידיעתך:** סיכום הוראות ההצתה רשום על רגל ימין של העגלה, מתחת לכפתורי הבקרה.

### חשוב!

1. וודא כי במהלך ההצתה מכסה הגריל מורם.
2. במקרה שהגריל לא נדלק המתן 5 דקות לפני ניסיון הצתה חוזר ע"מ לאפשר לגז להתנדף. אי ביצוע הנחיה זו עלול לגרום להתלקחות ולפציעה גופנית חמורה או מוות.
3. בדוק את צינור הגז לפני כל שימוש וחפש חתכים, סדקים או שריטות. אם נמצאו פגמים כלשהם בצינור אל תשתמש בגריל עד להחלפת הצינור ע"י אדם מוסמך.
4. אין להישען על הגריל בזמן ההצתה.



### הוראות הצתה:

1. פתח את המכסה (1).
2. וודא כי כל כפתורי הבקרה נמצאים במצב כבוי (2). ע"מ לוודא זאת, סובב את הכפתורים בכיוון השעון.
3. פתח את שסתום הגז במיכל (3) בהתאם לסוג השסתום והוסת במיכל.
4. לחץ על כפתור הבקרה החיצוני (4) וסובב אותו נגד כיוון השעון עד למצב START/Hi. להצתה ידנית הצת גפרור וקרב את הלהבה לחור ההצתה הממוקם מתחת לכפתור ההצתה (5).
5. לחץ על כפתור הבקרה (5) עד להישמע צליל נקישה (חזור על הפעולה לפי הצורך עד להצתת המבער).
6. הבט מעבר למשטח הצלייה (7) וודא כי המבער דולק (אמורה להופיע להבה).
7. לאחר הצתת המבער החיצוני תוכל לפעיל את המבער הפנימי ע"י לחיצה על כפתור הבקרה הימני (8) וסיבובו נגד כיוון השעון. המבער הפנימי יידלק באמצעות המבער החיצוני הדולק.

### הוראות כיבוי:

1. לחץ על כל אחד מכפתורי הבקרה וסובב אותם עם כיוון השעון למצב OFF.
2. הפסק את אספקת הגז ע"י סגירת שסתום הגז בהתאם לסוג השסתום והוסת במיכל.

<p>להבת המבערים צהובה או כתומה ויש ריח של גז</p> <ul style="list-style-type: none"> <li>• המבערים לא נדלקים</li> <li>• יש להבה קטנה ומהבהבת במצב HIGH</li> <li>• טמפ' הגריל מגיעה ל-120-150°C בלבד במצב HIGH</li> </ul>	<p>בדוק חסימת פתחים ע"י חרקים או לכלוך.</p>	<p>נקה את הפתחים ועיינן בסעיף "תחזוקה שנתית".</p>
<p>המבער לא נדלק או שהלהבה נמוכה כשכפתור הבקרה עומד על HIGH.</p>	<p>ייתכן שהתקן מניעת זרימת יתר המהווה חלק מחיבור הגריל למיכל הגז מופעל.</p>	<p>אפס את התקן מניעת זרימת היתר ע"י ביצוע הפעולות הבאות: העבר את כפתורי הבקרה למצב כבוי. נתק את וסת הגז מהמיכל. העבר את כפתורי הברקה ואת שסתום המיכל למצב כבוי. נתק את וסת הגז מהמיכל. העבר את כפתורי הבקרה למצב כבוי. חבר את וסת הגז למיכל. פתח בזהירות את השסתום ועיינן בסעיף "הצתה".</p>
	<p>בדוק אם מיכל הגז ריק או לקראת סיום.</p>	<p>מלא או החלף את מיכל הגז.</p>
	<p>בדוק אם צינור הגז מקופל או מפותל.</p>	<p>ישר את צינור הגז.</p>
<p>המבער לא נדלק כשלוחצים על כפתור הבקרה.</p>	<p>בדוק אם המבער החיצוני מדלק ידנית עם גפרור.</p>	<p>במידה והמברג נדלק עם גפרור, בדוק את מערכת ההצתה.</p>
	<p>ודא זרימת גז אל המבערים ע"י הצתה ידנית באמצעות גפרור.</p>	<p>במידה והמברג נדלק עם גפרור, בדוק את מערכת ההצתה.</p>
	<p>בדוק האם יש סוללה חדשה.</p>	<p>וודא שהסוללה במצב טוב ומורכבת כראוי.</p>
	<p>בדוק האם החוטים מחוברים כראוי לתיבת ההצתה.</p>	<p>וודא שהחוטים מחוברים כראוי לתיבת ההצתה.</p>
	<p>בדוק אם הסוללה מוקפת בפלסטיק/נייר</p>	<p>הסר אריזות פלסטיק/נייר מהסוללה והחזר אותה למקום.</p>
	<p>בדוק אם הצינור המבער ממוקם במרחק גדול מדי מאלקטרודת המצת.</p>	<p>וודא שצינור המבער ממוקם כראוי ביחס לאלקטרודת המצת.</p>
	<p>בדוק האם הגריל חומם מראש לפי ההמלצות.</p>	<p>לחימום מראש, העבר את שני המבערים למצב HIGH למשך 10-15 דקות.</p>
<p>התלקחות</p>	<p>בדוק אם משטח הצלייה נקיים משאריות מזון/שומן/לכלוך.</p>	<p>נקה היטב את משטחי הצלייה. עיינן בסעיף "ניקוי".</p>
	<p>בדוק את תא הצלייה מלוכלך ואינו מאפשר זרימת שומן לכלי הניקוז</p>	<p>נקה היטב את תא הצלייה.</p>

<ul style="list-style-type: none"> <li>נקה אותם (סעיף "תחזוקה")</li> </ul>	בדוק אם המבערים נקיים.	<ul style="list-style-type: none"> <li>להבת המבער לא יציבה</li> <li>הלהבות לא ממלאות את אורך צינור המבער.</li> </ul>
נקה היטב (סעיף "ניקוי").	לא מדובר אלא בהתפחמות של שומן מהצלייה.	נראה שהחלק הפנימי של המכסה? מתקלף כמו צבע

## ניקוי ותחזוקה

**שים לב!** יש לכבות את הגריל לפני הניקוי ולוודא כי הוא התקרר לחלוטין.

**אזהרה!** בעת ניקוי הגריל אין להשתמש במנקה תנורים, חומרי ניקוי שורטים, חומרי ניקוי למטבח, רפידות ניקוי (סקוץ) או בחומרים המכילים מוצרי הדרים/חומצה/ תמיסות מינרלים כוהליות או קסילן.

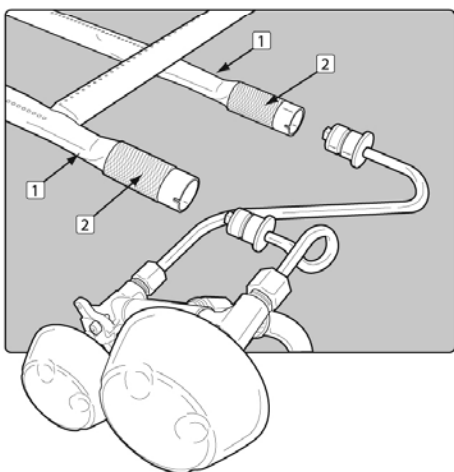
### ניקוי כללי:

- מטשחי צלייה - נקה באמצעות מברשת סיבי פליז מתאימה. במקרה הצורך, ניתן להוציא את מטשחי הצלייה מהגריל ולשטוף אותם במים חמימים וסבון. הקפד לשטוף שאריות סבון.
- כלי ניקוח ואיסוף נוזלים - הסר לכלוך ושומן באמצעות מרית פלסטיק ושטוף את הכלים במים חמימים וסבון.
- תא צלייה פנימי - הסר לכלוך וצינורות המבערים ע"י מברשת. שטוף את תא הצלייה במים חמימים וסבון.
- פנים המכסה - כאשר המכסה חמים למגע נגב את חלקו הפנימי באמצעות מגבון נייר. **לידיעתך:** התפחמות שומן בעת הצלייה עלולה ליצור שכבה מתקלפת הדומה להתקלפות צבע.
- מדפי צד מתקפלים - נקה באמצעות מטלית רכה ותמיסת סבון ומים. **שים לב!** אין להשתמש במדפי הצד המתקפלים כקרשי חיתוך!

### ניקוי פתחים מחרקים/ לכלוך:

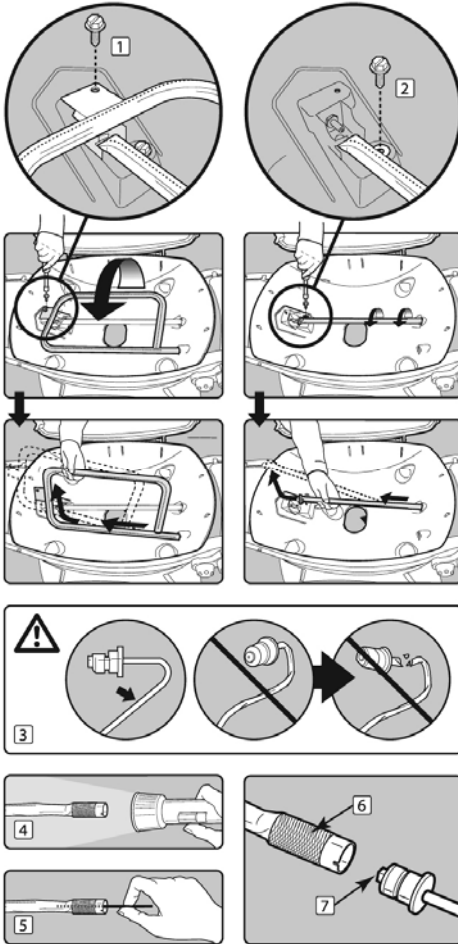
**שים לב!** הצטברות חרקים/ לכלוך במקטע הוונטורי (1) של צינורות המבערים מונעת זרימת גז תקינה ועלולה לגרום לזרימת גז אל מחוץ לפתח יציאת האוויר. בעיה זו עלולה לגרום לשריפה מסביב לפתח יציאת האוויר ובתוכו וכתוצאה מכך לפגיעה חמורה בגריל ו/או לנזק לגוף ולרכוש ואף למוות. פתח יציאת האוויר של צינור המבער מוגן ע"י פלדת אל חלד (2) למניעת כניסה של חרקים/ לכלוך לצינורות. למרות זאת, הקפד לבדוק את הצינורות לפחות פעם בשנה. כמו כן, הקפד לנקות את הפתחים עם הפועת אחד התסמינים הבאים:

- להבת המבערים צהובה או כתומה ועולה ריח של גז.
- הגריל אינו מגיע לטמפרטורה הרצויה.
- הגריל אינו מתחמם בצורה אחידה.
- המבער אינו נדלק.



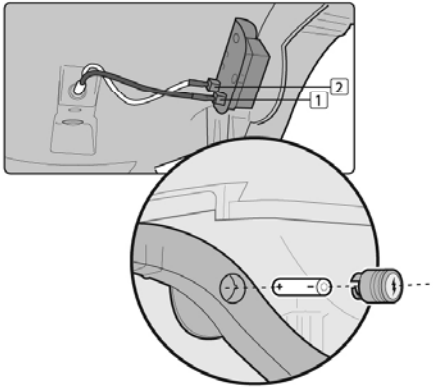
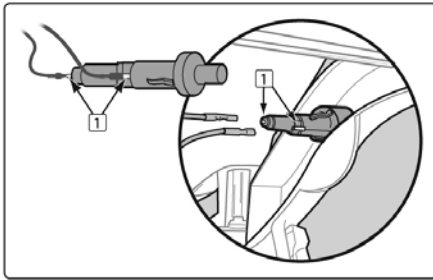
**אזהרה!** הזנחת התסמינים הנ"ל עלולה לגרום לשריפה, שעלולה לגרום לפציעות גוף חמורות או למוות וכן נזק לרכוש.

**ניקוי/ החלפת צינור מבער:**



1. עבוד עם מברג בעל ראש שטוח.
2. כבה את הגריל והנהג לו להתקרר.
3. כבה את אספקת הגז במיכל.
4. פתח את המכסה והסר את משטחי הצלייה.
5. הסר את הבורג המחבר את צינור המבער לתא הצלייה (1).
6. סובב את המבער החיצוני בתשעים מעלות.
7. החלק והסר את המבער והוצא מתא הצלייה. **שים לב!** יש לנהוג במשנה זהירות בעת הסרה/התקנה של צינורות המבער. אין להפעיל כוח או לכופף את קווי הגז המחברים את צינורות המבער לשסתום הבקרה (3).
8. חזור על שתי הפעולות האחרונות עבור המבער הפנימי (2).
9. הבט בתוך כל מבער בעזרת פנס (4).
10. נקה את המבערים מבפנים באמצעות חוט תיל/ קולב מתכת מיושר (5).
11. בדוק ונקה את פתח יציאת האוויר בקצות המבערים.
12. **בדוק** ונקה את פתחי השסתומים בבסיס פתח המבער. **שים לב!** אין להרחיב את פתחי המבער בעת הניקוי.
13. הקש בעדינות על המבער על מנת להסיר שאריות פסולת. לאחר ניקוי והסרת חרקים/לכלוך הרכב את המבער בחזרה.
14. **שים לב!** להרכבת צינור המבער באופן תקני יש למקם את פתח המבער (7) כראוי מעל לפתח השסתום (6).
15. על מנת להרכיב את המבער בצע את שלבים 5-7 בסדר הפוך. וודא כי ההרכבה נכונה לפני הידוק צינורות המבער למקומם.

**אזהרה!** לאחר ניקוי/ החלפה של צינורות המבערים יש לבדוק דליפות גז באמצעות סבון וזימים. עיין ב" על מנת לבדוק דליפות".



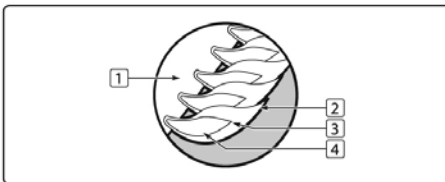
### **הפעלת מערכת הצתה באמצעות לחצן:**

1. וודא שלחצן ההצתה נלחץ, משמיע נקישה וחוזר החוצה.
2. במידה והמבער לא נדלק באמצעות הלחצן וודא שקיימת זרימת גז למבער ונסה להדליק את המבערים באמצעות גפרור.
3. אם ההצתה הידנית מצליחה הבעיה היא במערכת ההצתה. **שים לב!** על כל כפתורי הבקרה ושסתומי אספקת הגז להיות כבויים לפני בדיקת תקינות מערכת ההצתה.
4. וודא ששני חוטי ההצתה מחוברים כראוי לאלקטרודות המצת (1).
5. בצע בדיקה - וודא שלחצן ההצתה נלחץ, משמיע נקישה וחוזר החוצה.

### **צורת הלהבה של המבער הראשי**

צורת הלהבה הנכונה היא כלהלן:

- (1) צינור המבער
- (2) קצה הלהבה מהבהב לעיתים בצהוב
- (3) כחול בהיר
- (4) כחול כהה



**שים לב!** אם הלהבות אינן מופיעות באופן אחיד לאורך צינור המבער הצע את הליכי ניקוי המבער.

**היבואן:**

די.אמ.ג'י.או גרופ בע"מ  
בניין UMI רחוב משה לוי 11, מיקוד 7565828  
ראשון לציון, ישראל

טלפון: 03-7744753

פקס: 03-7744760

אימייל: [info@dmgogroup.com](mailto:info@dmgogroup.com)

