

Haier

HD80-B829-S

HDC008W

מייבש כביסה עם מעבה



הוראות הפעלה

ניופאן

שמות גדולים. אחריות גדולה.

15-19

10-14

3-9

תוכן העניינים

תחזוקה

- 16.....ניקוי וטיפול
קודי תקלה ואיתור
- 18.....תקלות
- 19.....תרשים חשמלי

השימוש במייבש הכביסה

- 10.....בחירת תוכנית
ערכי צריכה ונתונים
- 11.....טכניים
- 12.....שיטות הייבוש

לפני השימוש

- 3.....רכיבים
- 4.....הכנות
- 5.....הוראות בטיחות
- 7.....התקנה
- 8.....לוח הבקרה

מקרא

למען בטחונכם, יש להקפיד על כל ההוראות שבמדריך המסומנות
בסימן "אזהרה" זה.



קראו את ההוראות.



סילוק

סימן המכילה שעל המוצר או האריזה מצוין כי אין להתייחס
למוצר זה כאשפה ביתית רגילה. בבוא היום יש להעבירו לנקודת
איסוף למחזור מוצרי חשמל ואלקטרוניקה משומשים המיועדים
למחזור. פינוי מוצר ישן בצורה נכונה מסייעת למניעת השלכות
שליליות על הסביבה ועל בריאות האדם.
למידע נוסף לגבי נקודות האיסוף הקרובה, פנו לרשות המקומית
במקום מגורכם או למשרד להגנת הסביבה.



הכנת מייבש הכביסה

הסירו את כל חומרי האריזה מתוך המייבש כולל הבסיס העשוי מפוליסטירן מוקצף (קלקר) כדי להבטיח את יציבותו של מייבש הכביסה.



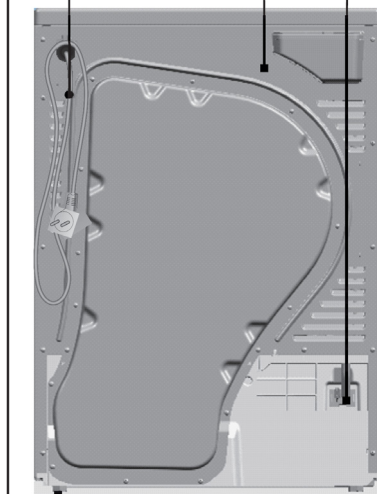
תיאור

פתח יציאת הניקוז

הלוח האחורי

כבל החשמל

רגליות



לוח הבקרה

דלת מייבש הכביסה

מיכל מי העיבוי

דלת שירות

למעבה



כתוצאה משיפורים טכניים, ייתכן ומראה המייבש שבתרשים יהיה מעט שונה ממראה מייבש הכביסה שברשותכם.



לפני השימוש במייבש הכביסה בפעם הראשונה

מייבש כביסה זה יכולה להיות בשימוש ילדים מגיל 8 ועל ידי אנשים עם יכולות גופניות, חושיות או נפשיות מופחתות או חסרי ניסיון וידע, אך ורק אם הם נמצאים תחת פיקוח במהלך השימוש במייבש, ואם הם הודרכו כיצד להשתמש בבטיחות במייבש, והם הבינו את כל הסכנות הכרוכות בשימוש לא הולם. ודאו שילדים אינם משחקים במייבש. ניקוי ותחזוקת המשתמש לא יבוצעו בידי ילדים ללא פיקוח.

הרחיקו ילדים מתחת לגיל 3 ממייבש הכביסה, אלא אם הם נמצאים בפיקוח מתמיד. מייבש הכביסה אינו צעצוע! כדי סכנת פציעה, אל תאפשרו לילדים לשחק במייבש או בקרבתו, או לשחק בבקרים.

לפני התקנת מייבש הכביסה, בדקו אם לא נראה נזק חיצוני כלשהו.

אל תתקינו או תשתמשו במייבש פגום.

לפני חיבור מייבש הכביסה, ודאו כי מתח החשמל המצוין בלוחית הנתונים תואם למתח רשת החשמל בארץ: 230V~50 Hz

הבטיחות החשמלית של מייבש כביסה זה מובטחת רק כאשר הוא מוארק כהלכה.

אל תחברו את מייבש כביסה לרשת החשמל באמצעות כבל מאריך או שקע מפצל המיועד לחיבור מכשירי חשמל נוספים.

אם כבל החשמל פגום, למניעת סיכונים, החלפתו תבוצע על ידי טכנאי מורשה ומיומן שלנותן השרות לניופאן (עיינו בכריכה האחורית של החוברת).

רכיבים פגומים יוחלפו בחלקי חילוף מקוריים.

נתקו את המייבש מרשת החשמל במקרה של תקלה או במהלך פעולות ניקוי ותחזוקה.

אל תתקינו את המייבש בחדר שבו קיים סיכון לקרה. טמפרטורת הסביבה חייבת להיות בין 5°C ל- 35°C.

אל תתקינו את המייבש מאחורי דלת הניתנת לנעילה, דלת הזזה או דלת עם צירים בצד הנגדי לדלת המייבש, העלולים למנוע את הפתיחה המלאה של דלת מייבש כביסה.

שמרו תמיד את האזור מסביב למייבש הכביסה ללא אבק ומוך. כמו כן, ודאו כי מקום הצבת המייבש יבש ומאוורר היטב.

אין להשתמש במייבש הכביסה במקום שאינו נייח (למשל, ספינה).

אל תבצע כל שינוי במייבש. אלא אם כן הוא מוסמך לעשות זאת על ידי אייר.

באזורים העלולים להיות נגועים במקקים או מזיקים אחרים, יש להקפיד לשמור בכל עת על ניקיון מייבש כביסה וסביבתו.

אין לייבש במייבש הכביסה פריטים שלא נשטפו.

אין לטעון את מייבש הכביסה מעבר למטען הכבדים המרבי (בהתאם לתוכנית הייבוש).

אין לייבש במייבש הכביסה פריטי כביסה המכילים שאריות של חומרים דליקים, כמו למשל, שמן בישול, אצטון, אלקוהול, בנזין, דלק, נפט, מסירי כתמים, טרפנטין, שעווה, מסירי שעווה או כימיקלים אחרים.

אסור לייבש במייבש הכביסה פריטים המוכתמים שמן צמחי, שמן בישול, תכשירי טיפוח שיער או מוצרי קוסמטיקה, אלא אם הם נשטפו ביסודיות קודם לכן באמצעות חומר כביסה ובתוכנית כביסה בטמפרטורה גבוהה. במקרה של ספק, שטפו את הפריטים מספר פעמים נוספות.

פריטים המכילים גומי, גומי מוקצף (לטקס) או חומרים דומים, כמו למשל, קובעי רחצה, אריגים עם ציפוי עמיד למים, חומרים מגופרים, פריטי כביסה ממולאים, וכריות ממולאות בגומי מוקצף אין לייבש במייבש כביסה.

פריטים שנוקו באמצעות חומרים כימיים, כמו למשל, ניקוי יבש מקצועי, אין לייבש במייבש כביסה.

אין לייבש פריטים פגומים המכילים רפידות או פוך (כמו כריות, מעילים וכו'), מכיוון שהמילוי עלול להתלקח ולגרום לפריצת אש.

הסר את כל החפצים, כמו מציתים וגפרורים מהכיסים.

סיימו כל מחזור ייבוש בשלב קירור כדי להבטיח שפריטי הכביסה לא יפגמו, יתקמטו או במקרים קיצוניים יתלקחו.

אזהרה:

אל תכבו את המייבש לפני סיום מחזור הייבוש. אחרת, עליכם להוציא מיד את הפריטים מתוף המייבש, לתלות או לפרוש אותם כדי שיתקררו.

יש להשתמש במרכזי כביסה ותוצרים דומים אחרים בהתאם להוראות היצרן כפי שמפורטים על גבי האריזות.

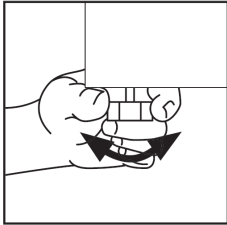
אין להשתמש במייבש הכביסה ללא מסנני המוך או עם מסננים פגומים. יש לנקות בקביעות את מסנני המוך.

סגרו את דלת המייבש לאחר הוצאת פריטי הכביסה מהתוף כדי למנוע כניסת ילדים, בעלי חיים וחפצים לתוף.

אל תשבו או תישענו על הדלת כדי למנוע מהמייבש להטות או להתהפך.

מי העיבוי הם לא מי שתייה. שתיית מי העיבוי עלולה לגרום לסיכונים בריאותיים לבני אדם ובעלי חיים.

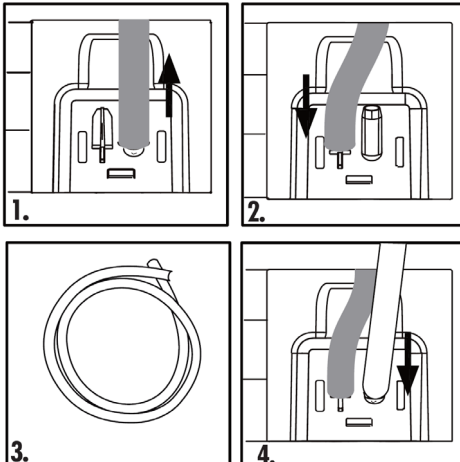
הוראות בסיסיות



להבטחת פעולתו התקינה של המייבש, שימו לב להנחיות הבאות:

- יש לפלס ולאזן את המייבש לפני ההפעלה. המייבש כולל 4 רגליות מתכוננות המיועדות לאיזון מייבש הכביסה
- בדקו את המייבש מיד לאחר הוצאתו מהארובה וודאו שהוא ניזוק בהובלה. במקרה ונראה נזק כלשהו, אל תתקינו את המייבש ופנו מיד לנקודת הרכישה.
- הרחיקו חומרים דליקים ונפיצים מהמייבש.
- הציבו את המייבש במקום יבש ומאוורר.
- פעולתו המיטבית של המייבש מובטחת בטמפרטורת סביבה שבין 10°C ל- 35°C .

ניקוז מי העיבוי



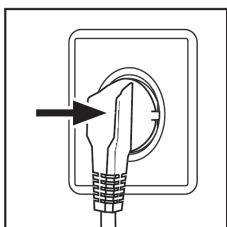
בזמן הייבוש, מי העיבוי במיכל מים שבתוך המייבש. יש לנקז את המים לאחר הייבוש. אם המייבש מוצב ליד פתח ניקוז ביתי וכו', חברו צינור ניקוז למיכל העיבוי כדי למנוע את הצורך לרוקן את המיכל לאחר מחזור ייבוש.

חיבור צינור הניקוז למיכל:

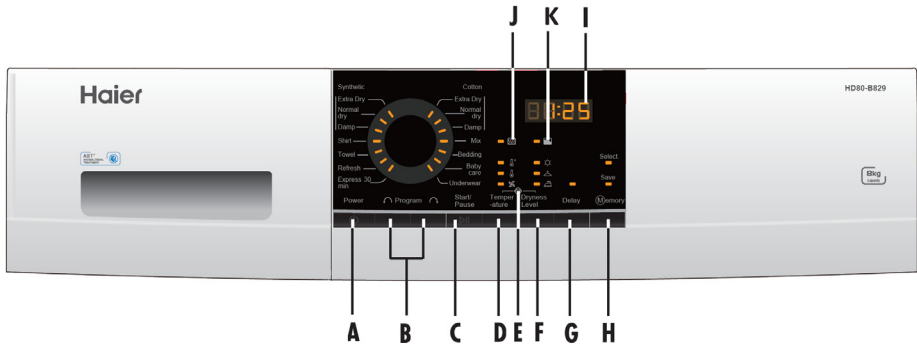
1. הוציאו את צינורית הניקוז מהמפרק.
2. הכניסו את הצינורית לפייה.
3. הוציאו את צינור הניקוז משקית האביזרים.
4. הכניסו את צינור הניקוז לפתח ניקוז מתאים (כיום, אמבטיה וכד')

הערה: הגובה המרבי של צינור הניקוז הוא 1.0 מטר מעל לרצפה

החיבור לרשת החשמל



- לפני חיבור מייבש הכביסה לרשת החשמל, וודאו:
 - ששקע החשמל מוארק בהארקה תקנית ומוגן בנתיך של 16A לפחות.
 - שמתח ההפעלה המצוין על לוחית הנתונים תואם למתח רשת החשמל בארץ: $230\text{V} \sim 50 \text{ Hz}$
 - שתקע החשמל נגיש בקלות לאחר ההתקנה.



- A** לחצן הפעלה
- B** בורר התוכניות
- C** לחצן התחלה/הפסקה
- D** לחצן בורר הטמפרטורה
- E** חייווי נעילת בטיחות ילדים
- F** לחצן רמת הייבוש
- G** לחצן השהיה
- H** לחצן זיכרון
- I** צג
- J** נוריות חייווי תחזוקה
- K** נוריות חייווי תחזוקה

פעולות תפעוליות

- A** - לחצן הפעלה
- B** - לחצן בורר תוכניות
- C** לחצן התחלה/השהיה
- D** - לחצן בורר הטמפרטורה
- E** - חייווי נעילת בטיחות ילדים
- F** - לחצן רמת הייבוש
- לחצו על לחצן זה כדי להפעיל את המייבש. לחצו עליו שוב כדי לכבות אותו.
- סובבו את בורר התוכניות לבחירת תוכנית הייבוש הרצויה מתוך 14 תוכניות. לתיאור התוכניות הפרטניות, עיינו בסעיף "תיאור התוכניות" בעמוד 10. כאשר נבחרת תוכנית ייבוש נבחרת, נורית החיווי שלה מוארת.
- לחצו על לחצן זה להתחלת פעולת הייבוש. לחיצה על לחצן זה במהלך פעולת הייבוש, תעצור את פעולת הייבוש ונורית החיווי והצג התצוגה יתחילו להבהב. לחצו שוב על הלחצן כדי להמשיך את פעולת הייבוש.
- לחצו על הלחצן כדי להגדיר את טמפרטורת הייבוש בחלק מהתוכניות.
- ⊕ טמפ' גבוהה ⊕ טמפ' נמוכה ✖ אוויר קר
- לחיווי נעילת בטיחות ילדים מופעלת.
- לחצו על הלחצן כדי להגדיר את רמת הלחות הסופית בסיום תוכנית הייבוש
- ☀ יבש מיוחד ☹ מוכן ללבוש ☹ מוכן לגיהוץ.

פעולות תפעוליות

<p>- לחצו לסירוגין על לחצן זה לפני הפעלת התוכנית כדי להשהות את התחלת תוכנית הייבוש מ- 1 ועד 19 שעות במרווחים של שעה. מעבר ל- 19 שעות, זמן ההשהיה יתבטל. לאחר הגדרת זמן ההשהיה, לחצו על לחצן "התחלה/הפוגה" כדי להתחיל את הספירה לאחור של זמן ההתחלה (נורית החיווי תהבהב).</p>	<p>G - לחצן השהיה</p>
<p>- בחרו תוכנית, ולאחר מכן, לחצו על הלחצן במשך כ- 2 שניות, ונורית חיווי השמירה "Save" תואר למשך 10 שניות וישמע צליל "ביפ". לחצו שוב על מקש זה, ונורית החיווי בחירה "Select" תואר.</p>	<p>H - לחצן זיכרון</p>
<p>- הצג מציג את זמן התוכנית הנותר, את זמן ההשהיה ומידע נוסף הקשור.</p> <p>הערה: הזמן שנותר להפעלת תוכנית הוא זמן ברירת המחדל עבור התוכנית. במהלך הפעולה, עלולים להשתנות ערכי תכולת הלחות. הזמן הנותר בפועל יותאם באופן אוטומטי עד שתושג רמת הייבוש שהוגדרה מראש והתוכנית תושלם.</p>	<p>I - צג</p>
<p>- ניקוי המסנן</p> <p>חשוב: לאחר כל מחזור ייבוש, נקו את המסנן (עיינו בסעיף "ניקוי וטיפול" בעמוד 16).</p>	<p>J - נורית חיווי תחזוקה</p>
<p>- ניקוי המיכל</p> <p>חשוב: לאחר כל מחזור ייבוש, רוקנו את מיכל מי העיבוי (עיינו בסעיף "ניקוי וטיפול" בעמוד 16).</p>	<p>K - נורית חיווי תחזוקה</p>
<p>- בלחיצה בו זמנית במשך 3 שניות על לחצני "טמפרטורה" ו- "רמת הייבוש" לאחר התחלת התוכנית, תופעל נעילת המקשים וחיווי הנעילה יואר. פרט ללחצן ההפעלה, כל לחצני הבקרה לא יהיו פעילים. לביטול הנעילה לחצו שוב על שני הלחצנים הנ"ל למעט לחצן ההפעלה, $D + p$ לחצנים משולבים עבור כל הזוגות הפונקציונליים חסרי תועלת. כדי לבטל את נעילת הכפתור, לחצו שוב במשך 3 שניות על שני הלחצנים הנ"ל.</p> <p>הערה: לאחר סיום מחזור הייבוש או לאחר הפסקת חשמל, פעולת הנעילה אינה מתבטלת.</p>	<p>D+F - תשלובת לחצנים לנעילת בטיחות ילדים</p>

תיאור התוכניות

מטען מרבי	פריטי כביסה מומלצים	רמת הייבוש	תוכנית	
8 ק"ג	אריגי כותנה עבים, סדינים, חלוקים	יבשה מאד	- יבוש מיוחד	1
8 ק"ג	אריגי כותנה, סדינים, מעילים	מוכן ללבוש	- יבוש רגיל	2
8 ק"ג	פריטי כותנה רגילים	לחה	- לחה	3
4 ק"ג	אריגים סינתטיים עבים	יבשה מאד	- יבוש מיוחד	4
4 ק"ג	אריגים סינתטיים רגילים	מוכן ללבוש	- יבוש רגיל	5
4 ק"ג	אריגים סינתטיים רגילים	לחה	- לחה	6
2 ק"ג	חולצות	/	- חולצות	7
4 ק"ג	אריגים עבים, נדרש ייבוש נוסף	/	- מעורבים	8
4 ק"ג	מגבות	/	- מגבות	9
4 ק"ג	סדינים	/	- מצעי מיטה	10
4 ק"ג	סיבי מיקר-פייבר	/	- רענון	11
2 ק"ג	בגדי תינוקות	/	- בגדי תינוקות	12
4 ק"ג	אריגים עבים, נדרש ייבוש נוסף	/	- מהירה 30 דקות	13
2 ק"ג	בגדים תחתונים	/	בגדים תחתונים	14

אזהרה



החלק האחרון של מחזור ייבוש הכביסה מתבצע ללא חום (שלב הקירור) כדי להבטיח שהפריטים יישארו בטמפרטורה שלא תגרום להם נזק.

טבלת ערכי צריכה

זמני הייבוש מיועדים להמחשה בלבד. זמני הייבוש בפועל עשויים להשתנות כתוצאה מגורמים מקומיים.

תוכנית	מטען	משך זמן התוכנית	זמן
1 - ייבוש מיוחד	8 ק"ג	/	
2 - ייבוש רגיל	4 ק"ג, 8 ק"ג	92 דקות, 159 דקות	
3 - לחה	8 ק"ג	/	

נתונים טכניים

מתח הרשת	220-240V / 50Hz
צריכת זרם מרבית (A)	12
מטען מרבי (ק"ג)	8
תוכניות ייבוש	14
הספק מרבי (W)	2700
הספק חימום (W)	2500
מידות (ג x ע x ר)	595 x 648 x 845
דרגת אטימות	IPX4
צריכת הספק במצב כבוי (W)	0.02
צריכת הספק במצב נשאר מופעל (W)	0.02

לתשומת לבכם

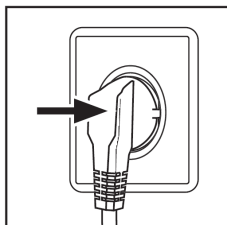


מייבש כביסה זה מיועד לשימוש ביתי בלבד. אין לעשות בו שימוש למטרות אחרות כלשהן למעט אלו המיועדות. פעלו בהתאם להוראות הייבוש שעל גבי תוויות הטיפול התפורות בפריטי הלבוש, וייבשו אך רק פריטים שמתאימים לייבוש במייבש כביסה ביתי.

הכנות

- לפני השימוש בפעם הראשונה נקו במטלית לחה את החלל הפנימי של מייבש הכביסה.
- נקו את מסנן המוך על מנת להגביר את יעילות הייבוש.

מתח רשת החשמל



חברו את מייבש הכביסה לרשת החשמל (220-240V / 50 Hz)

לפני ההפעלה בפעם הראשונה

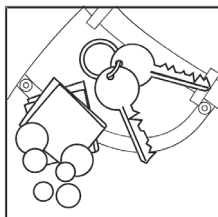
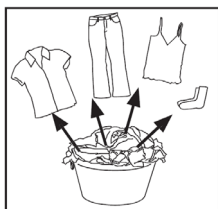
- לפני חיבור מייבש הכביסה לרשת החשמל, וודאו:
- שמתח ההפעלה המצוין על לוחית הנתונים תואם למתח רשת החשמל בארץ: 230V~50 Hz
 - שתקע החשמל מוארק בהארקה תקנית ומוגן בנתיך של 16A לפחות.
 - להגברת בטיחותכם, מומלץ לחבר את המייבש לקו חשמל המוגן בממסר זרם דלף (ממסר פחת) של עד 30 mA.

אזהרה



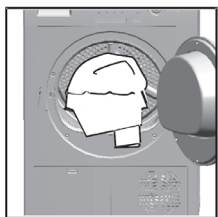
אין לייבש במייבש הכביסה פריטי משי, פוך ואריגים עדינים אחרים כדי למנוע מהם להינזק.

הכנת פריטי הכביסה



- ודאו שפריטי הכביסה המיועדים לייבוש מתאימים לייבוש במייבש כביסה.
- המייבש יכול לייבש אך ורק פריטים שנסחטו. אל תכניסו למייבש פריטים רטובים שלא נסחטו.
- רוקנו מהכיסים מפתחות, מטבעות וכו'. הוציאו מהם מציתים, גפרורים ועיטורים שאינם מתאימים לייבוש במייבש כביסה.
- סגרו כפתורים, רוכסנים, ווים וכד'. פריטים קטנים כמו גרביים, חגורות וכו', הכניסו לשקית ייבוש מרשת.
- יש לפרוס פריטים גדולים, כמו למשל, סדינים וציפות לשמיכות כדי לשפר את תוצאות הייבוש.

הטענת מייבש הכביסה



- סחטו ככל שניתן את פריטי הכביסה כדי לחסוך באנרגיה.
- ודאו שהפריטים המיועדים לייבוש מתאימים למייבש כביסה. הנתונים מופיעים בתווית הטיפול התפורה לפריטי הלבוש.
- פזרו את הכבסים בצורה אחידה בתוך תוף המייבש.
- אל תטענו יתר על המידה את מייבש הכביסה.
- השתמשו במרכיבי כביסה ובתוספים בהתאם להוראות היצרנים.

הפעלת מייבש הכביסה

לחצו על לחצן ההפעלה. המייבש יחובר אוטומטית לרשת החשמל.



בחירת תוכנית ייבוש

על מנת להשיג תוצאות ייבוש טובות יש לבחור בתכנית המתאימה בהתאם לסוג הכביסה. סובבו את בורר התכניות לתכנית המתאימה (עיינו בתיאור התוכניות בעמוד 10)



בחירת פעולות

בהתאם להעדפותיכם, בחרו את הפעולה הנוספת

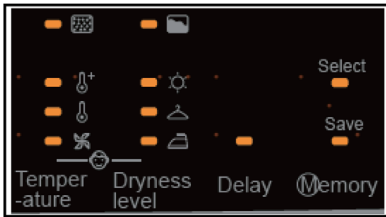
הרצויה:

- טמפרטורה

- רמת הייבוש

- השהיית התחלה

- זיכרון

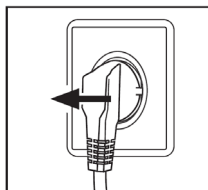


ייבוש

לחצו על לחצן "הפעלה/הפוגה". המייבש יתחיל לפעול בהתאם לתוכנית הייבוש שבחרתם. בסיום תוכנית הייבוש, פעולת המייבש תיפסק אוטומטית, וסיום "end" יופיע בצג. פתחו את הדלת והוציאו את פריטי הכביסה. אם לא תוציאו את פריטי הכביסה, יתחיל באופן אוטומטי שלב מניעת קמטים, והתוף יסתובב לסירוגין כדי שפריטי הכביסה יישארו רפויים ולא יתקטו.

כיבוי מייבש הכביסה

לחצו על לחצן ההפעלה והוציאו את תקע החשמל מהשקע בקיר.



עצות לחיסכון באנרגיה

1. סחטו את הכביסה במהירות הסחיטה המרבית לפני הכנסתה למייבש הכביסה.
2. אל תטענו את תוף המייבש מעבר למטען הכבדים המרבי.
3. נערו את פריטי הכביסה והכניסו אותה כשהיא רפויה לתוך מייבש הכביסה.
4. בחרו תכנית מתאימה. אל תייבשו מעבר לזמן הדרוש כדי לא לגרום נזק לכביסה.
5. נקו את המסנן לאחר סיום כל תוכנית ייבוש.
6. נקו אחת לחודש את המעבה במים זורמים.

טבלת סמלי טיפול

אסור לניקוי יבש		הלבנה קרה		פריטים עמידים	
ייבוש בשכיבה		אסור להלבין		אריגים עדינים	
ייבוש בתלייה		טמפ' גיהוץ מרבית 200°C		ניתן לכביסה ב-95°C	
ייבוש על קולב		טמפ' גיהוץ מרבית 150°C		ניתן לכביסה ב-60°C	
ייבוש בחום רגיל		טמפ' גיהוץ מרבית 100°C		ניתן לכביסה ב-40°C	
ייבוש בחום נמוך		אסור לגהץ		ניתן לכביסה ב-30°C	
אסור ליבוש במייבש כביסה		ניקוי יבש בכל הממסים		כביסה ביד	
		ניקוי יבש עם פריכלוריד		ניקוי יבש בלבד	
		ניקוי יבש בדלק תעופתי		משי אטום	

משקל פריטי כביסה

כ- 800 גרם	כותנה	סדין (בודד)
כ- 800 גרם	/	פריטי לבוש מסיבים מעורבים
כ- 800 גרם	כותנה	ג'קטים
כ- 800 גרם	/	ג'ינס
כ- 950 גרם	כותנה	אוברולים
כ- 200 גרם	/	פיג'מות לנשים
כ- 300 גרם	/	חולצות
כ- 50 גרם	אריגים מעורבים	גרביים
כ- 300 גרם	כותנה	חולצות T
כ- 70 גרם	אריגים מעורבים	בגדים תחתונים

ניקוי מייבש הכביסה

נגבו את גוף המייבש ואת לוח הבקרה עם מטלית לכה. אין להשתמש בממסים אורגניים או בממסים הגורמים לקורוזיה, כדי למנוע נזק למייבש הכביסה.

אזהרה



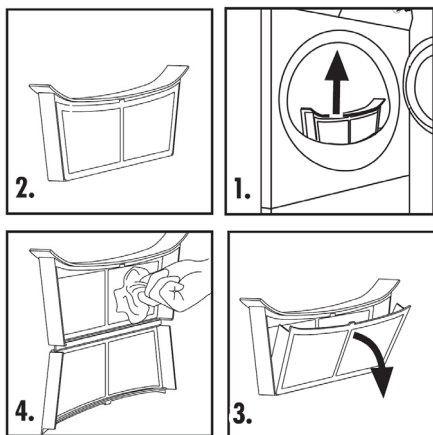
אין להשתמש במייבש הכביסה כדי לייבש פריטים שטופלו קודם לכן בכימיקלים תעשייתיים. סכנת אש!

ניקוי מסנן הרשת

על מנת להבטיח אוורור טוב ויעיל בעת פעולת הייבוש, נקו את המסנן לאחר כל מחזור ייבוש.

1. פתחו את הדלת.
2. הוציאו את המסנן ממייבש הכביסה.
3. הסיירו את המוך מהמסנן ונגבו אותו במטלית לכה.

לאחר הניקוי, החזירו את מסנן הרשת למקומו.



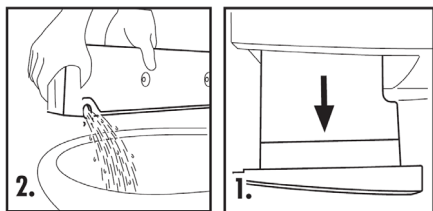
ריקון מי העיבוי

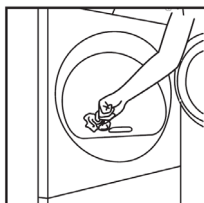
בעת הפעולה אדים נאספים במיכל מי העיבוי המים. רוקנו את המיכל לאחר כל מחזור ייבוש.

1. אחזו בידית ומשכו את המיכל מתוך המייבש. אחזו אותו במאוזן כדי למנוע גלישת מים.
2. שפכו את המים והחזירו את המיכל למקומו.

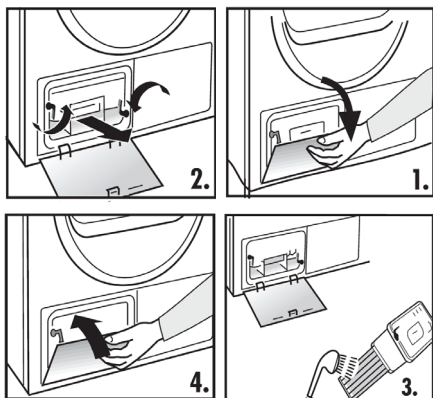
אזהרה: אל תשתו את מי העיבוי או תשתמשו בהם לעיבוד מזון.

אם לא תרוקנו את המיכל, המייבש ישמיע צליל התרעה בכל פעם שמיכל מי העיבוי מתמלא. במקרה זה, חיווי מיכל מי העיבוי מלא יואר, ופעולת מייבש הכביסה תיעצר עד שתרוקנו את מיכל מי העיבוי ותחזירו אותו למקומו.



ניקוי התוף

לאחר מספר מחזורי ייבוש, נוצרת שכבה דקה ובלתי נראית משאריות תכשירי טיפול באריגים או של אבנית על המשטחים הפנימיים של התוף. נקו את התוף במטלית לחה ומעט נוזל ניקוי, ולאחר מכן, נגבו ויבשו.

ניקוי המעבה

נקו את המעבה אחת לחודש. כבו את המייבש ונתקו אותו מרשת החשמל לפני ניקוי המעבה.

1. שחררו את נעילת דלת השרות והסירו אותה.

2. סובבו קדימה ושחררו את 2 מנופי הנעילה. משכו החוצה את ידית/מצנן האוויר.

3. שטפו תחת זרם מים ונקו ביסודיות את הידית/מצנן האוויר. לאחר מכן, אפשרו למים להתנקז החוצה. לאחר מכן, נקו את האטמים.

4. הכניסו חזרה את הידית/מצנן האוויר. כשהידית מופנית כלפי מטה, נעלו את מנופי הנעילה, ולאחר מכן סגרו את דלת השירות.

אזהרה: כדי למנוע נזק לאטמים, אל תשתמשו בכלים חדים כדי לנקות את מחליף החום.

קודי תקלה

קוד	הגורם	הפתרון
F2	- תקלה במשאבת הניקוז.	פנו למוקד השרות (עיינו בכריכה האחורית של החוברת).
F31	- החיישן התרמי (ליד המסנן) מנותק או מקוצר.	פנו למוקד השרות (עיינו בכריכה האחורית של החוברת).
F4	- טמפרטורת הכביסה בתוף לא משתנה	פנו למוקד השרות (עיינו בכריכה האחורית של החוברת).
F6	- המסנן חסום.	נקו את המסנן.
F32	- החיישן התרמי (ליד גוף החימום) מנותק או מקוצר.	פנו למוקד השרות (עיינו בכריכה האחורית של החוברת).

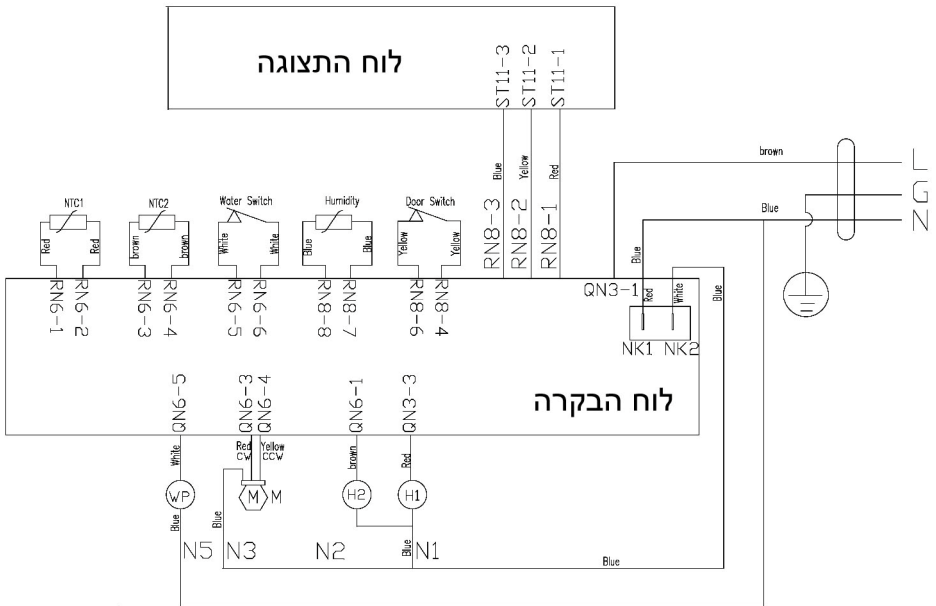
איתור תקלות

הבעיות הבאות אינן מעידות על תקלה כלשהי. לפני הפנייה למוקד השרות, נסו לפתור אותן בעצמכם. אם לא הצלחתם, אנא פנו למוקד השרות (עיינו בכריכה האחורית של החוברת).

הבעיה	הגורם	הפתרון
המייבש לא פועל.	- חיבור רופף לרשת החשמל. - הפסקת חשמל. - לא נבחרת תוכנית ייבוש. - המייבש כבוי. - מיכל מי העיבוי מלא. - דלת המייבש לא סגורה כראוי.	- הכניסו היטב את תקע החשמל. - בדקו את הזנת המתח. - בחרו תוכנית ייבוש. - הפעילו את המייבש. - רוקנו את מיכל מי העיבוי. - סגרו היטב את הדלת.
המייבש לא פועל ו- End מופיע בצג.	- תוכנית הייבוש שבחרתם הסתיימה. - אין כביסה במייבש.	- וודאו שבחרתם את תוכנית הייבוש וההגדרות המתאימות. - בדקו אם יש כביסה בתוף.
זמן הייבוש ארוך ותוצאות הייבוש לא טובות.	- הגדרות התוכנית לא נכונות. - רשת המסנן לא נקייה. - המעבה חסום. - המייבש הועמס יתר על המידה. - הכביסה רטובה מדי. - כניסת האוויר חסומה.	- ודאו שהגדרות התוכנית נכונות. - נקו את רשת המסנן. - נקו את המעבה. - הקטינו את מטען הכבסים בתוף. - סחטו כראוי את הכבסים לפני הכנסתם למייבש הכביסה. - ודאו שפתחי כניסת האוויר של המייבש אינם חסומים.

הפתרון	הגורם	הבעיה
<p>- פעולה תקינה של מייבש הכביסה המתאימה באופן אוטומטי את הזמן הנוטר המופיע בצג.</p>	<p>הזמן הנוטר מתעדכן ברציפות בצורה אוטומטית ומתבסס על הגורמים הבאים:</p> <ul style="list-style-type: none"> - סוג פריטי הכביסה. - גודל מטען פריטי הכביסה. - דרגת הלחות של פריטי הכביסה. - טמפרטורת הסביבה. 	<p>הזמן הנוטר המופיע בצג נעצר או מדלג.</p>

תרשים חשמלי



- NTC1: חיישן טמפרטורה (ליד המסנן)
- NTC2: חיישן טמפרטורה (ליד ג. החימום)
- M: מנוע
- WP: משאבת מים
- H1: ג. חימום 1
- H2: ג. חימום 2

הערה: תרשים זה מיועד לטכנאי מורשה ומיומן בלבד.

Haier

ניופאן

שמות גדולים. אחריות גדולה.

משרדים ראשיים: רח' רוז'נסקי 14, א.ת. חדש, ראשון לציון

טל: 1 700 700 727