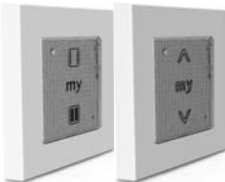


## Smoove 1 RTS Smoove 1 IN RTS Smoove 1 O/C RTS



FR - Notice d'installation NL - Installatiegids  
DE - Gebrauchsanleitung ES - Guía de instalación  
IT - Guida all'installazione PT - Guia de instalação

Ref. 5063138C

Somfy SAS, capital 20.000.000 Euros, RCS Annemey 303.970.230

Somfy SAS  
50 avenue du Nouveau Monde  
F - 74300 Cluses  
www.somfy.com

### FR 1. Introduction

Le Smoove 1 est un point de commande mural radio sans fil qui permet de piloter uniquement des applications (stores, volets roulants, lumières, etc.) équipés de la Radio Technology Somfy (RTS).

Le Smoove 1 peut être associé avec des cadres et des enjoliveurs intermédiaires répondant à la norme DIN 49075.

### 2. Sécurité

#### 2.1. Sécurité et responsabilité

Avant d'installer et d'utiliser ce produit, lire attentivement cette notice. Ce produit Somfy doit être installé par un professionnel de la motorisation et de l'automatisation de l'habitat auquel cette notice est destinée. L'installateur doit par ailleurs, se conformer aux normes et à la législation en vigueur dans le pays d'installation, et informer ses clients des conditions d'utilisation et de maintenance du produit.

Toute utilisation hors du domaine d'application défini par Somfy est interdite. Elle entraînerait, comme tout irrespect des instructions figurant dans cette notice, l'exclusion de la responsabilité et de la garantie Somfy.

Avant toute installation, vérifier la compatibilité de ce produit avec les équipements et accessoires associés.

#### 2.2. Consignes spécifiques de sécurité

Pour ne pas endommager le Smoove 1 :

- 1) Éviter les chocs !
- 2) Éviter les gouttes !
- 3) Ne pas faire de projection de liquides ni immerger le Smoove 1.
- 4) Ne pas utiliser de produits abrasifs ni de solvants pour le nettoyer.

### 3. Contenu

Figure A

Q.	Désignation	
1	Plaque de fixation pour Smoove 1 RTS et Smoove 1 O/C RTS ou Plaque de fixation pour Smoove 1 IN RTS	A
1	Cadre Somfy (optionnel)	B
1	Module Smoove 1 RTS ou Smoove 1 IN RTS ou Module O/C	D
		E

### 4. Mise en service

#### 4.1. Le Smoove 1 en détails

Figure B

- a) Touche sensitive ou (monter, allumer, ouvrir, orienter et augmenter l'intensité).
- b) Touche sensitive (stopper, aller en position favorite).
- c) Touche sensitive ou (descendre, éteindre, fermer, orienter et diminuer l'intensité).
- d) Voyant témoin d'appui sur les touches et boutons du module.
- e) Voyant « Pile faible ».
- f) Bouton On/Off.
- g) Bouton PROG.

Laisser le module dans la plaque de fixation ou dans le cadre lors des différentes phases de programmation pour faciliter les manipulations.

Ne pas poser le module sur sa face avant (côté touches) pour éviter tout envoi d'ordres involontaires.

Le fonctionnement est garanti uniquement avec un touché tactile propre et sec (pas de gants).

### 4.2 Bouton ON/OFF

Figure C

Le bouton ON/OFF permet d'activer ou de désactiver le clavier sensitif selon le descriptif ci-après, **pendant le bouton prog reste actif** :

ON = Activation du clavier	Appuyer sur le bouton jusqu'à la fin des bips : le voyant témoin s'allume fixe : - les touches sensibles sont <b>actives</b>
OFF = Désactivation du clavier	Appuyer sur le bouton jusqu'à la fin des bips et du clignotement du voyant témoin : - les touches sensibles sont <b>inactives</b>

Remarque : pour éviter une consommation inutile de la batterie, il est recommandé de remettre le module en OFF tant que celui-ci n'est pas installé sur le mur.

#### 4.3. Enregistrer le Smoove 1 dans une application non équipée de point de commande

Se référer à la notice du moteur RTS ou du récepteur RTS.

#### 4.4. Ajout/Suppression d'un Smoove 1

Figure D

La procédure à suivre pour l'ajout ou la suppression d'un point de commande est identique.

Pour ajouter un Smoove 1, utiliser le point de commande déjà associé à l'application. Si nécessaire activer le module Smoove 1 voir chapitre « Bouton ON/OFF ».

Placer l'application en position médiane.

1) Faire un appui long sur le bouton PROG du point de commande RTS déjà associé, jusqu'au va-et-vient de l'application : le moteur RTS ou récepteur RTS est en mode programmation pendant 2 mn.

2) Faire un appui bref sur le bouton PROG (g) du Smoove 1 : l'application effectue un va-et-vient : le Smoove 1 est enregistré.

### 5. Installation

Figure E

Remarque : l'utilisation d'appareils radio (par exemple un casque radio Hi-Fi) utilisant la même fréquence peut engendrer des interférences et réduire les performances du produit.

- Le bâtiment dans lequel le produit est utilisé peut réduire la portée radio. La portée radio est de 20 m à travers 2 murs en béton.

Ne jamais installer le Smoove 1 à proximité ou sur des surfaces métalliques, ceci peut réduire la portée radio.

Contrôler la portée radio avant de fixer le Smoove 1.

Ce produit doit être installé sur une surface plane.

Laisser le module dans la plaque de fixation ou dans le cadre lors des différentes phases de programmation pour faciliter les manipulations.

Ne pas poser le module sur sa face avant (côté touches) pour éviter tout envoi d'ordres involontaires.

Le fonctionnement est garanti uniquement avec un touché tactile propre et sec (pas de gants).

### DE 1 Einleitung

Der Smoove 1 ist ein drahtloser Funkwandsender, der nur die Anwendungen ansteuert, die mit RTS (Radio Technology Somfy) ausgestattet sind (Rollläden, Jalousien, Licht usw.). Der Smoove 1 kann zusammen mit Zwischenrahmen und Abdeckplatten verwendet werden, die der DIN-Norm 49075 entsprechen.

### 2. Sicherheitshinweise

#### 2.1. Sicherheit und Gewährleistung

Lesen Sie bitte vor der Installation und Verwendung dieses Produkts diese Gebrauchsanweisung sorgfältig durch.

Dieses Somfy-Produkt muss von einer fachlich qualifizierten Person für Antriebe und Automatisierungen im Haustechnikbereich installiert werden, für die diese Anleitung bestimmt ist. Außerdem muss die fachlich qualifizierte Person die gültigen Normen und Vorschriften des Landes befolgen, in dem das Produkt installiert wird, und seine Kunden über die Betriebs- und Wartungsbedingungen des Produkts informieren.

Jede Verwendung, die nicht dem von Somfy bestimmten Anwendungsbereich entspricht, gilt als nicht bestimmungsgemäß.

Im Falle einer nicht bestimmungsgemäßen Verwendung, wie auch bei Nichtbefolgung der Hinweise in dieser Anleitung, entfällt die Haftung und Gewährleistungspflicht von Somfy.

Prüfen Sie vor der Montage die Kompatibilität dieses Produkts mit den vorhandenen Ausstattungs- und Zubehörteilen.

2.2. Spezifische Sicherheitshinweise

Vermeidung von Schäden am Produkt:  
1) Vermeiden Sie Stöße.  
2) Lassen Sie es nicht fallen.  
3) Tauchen Sie das Produkt nicht in Flüssigkeiten.  
4) Verwenden Sie zur Reinigung des Produkts keine Scheuer- oder Lösungsmittel.

2.3. Lieferumfang

Figure A

Anz.	Beschreibung	
1	Befestigungsplatte für Smoove 1 RTS und Smoove 1 O/C RTS oder Befestigungsplatte für Smoove 1 IN RTS	A
1	Somfy-Rahmen (optional)	B
1	Modul Smoove 1 RTS oder Smoove 1 IN RTS oder O/C	D
		E

### 4. Inbetriebnahme

#### 4.1. Der Smoove 1 im Detail

Figure B

a) Sensortaste oder (auf/einfahren, einschalten, öffnen, neigen und Intensität erhöhen).

b) Sensortaste (stoppen, in die Lieblingsposition fahren).

c) Sensortaste oder (ab-/ausfahren, ausschalten, schließen, neigen und Intensität verringern).

d) Statusanzeige LED, die die Aktivierung der Tasten des Moduls anzeigt.

e) Statusanzeige LED „Batteriespannung niedrig“.

f) ON/OFF-Taste.  
g) PROG-Taste.

### 4.2 ON/OFF-Taste

Abb. C

Mit der ON/OFF-Taste aktivieren und deaktivieren Sie das Sensortastenfeld wie nachstehend beschrieben. **Die PROG-Taste bleibt immer aktiv**:

ON = Tastenfeld aktivieren	Halten Sie die ON/OFF-Taste gedrückt, bis das akustische Signal ausgeht: Die Statusanzeige LED leuchtet konstant: - die Sensortasten sind <b>aktiv</b>
OFF = Tastenfeld deaktivieren	Halten Sie die ON/OFF-Taste gedrückt, bis das akustische Signal ausgeht und die Statusanzeige LED blinkt : die Sensortasten sind <b>inaktiv</b>

Hinweis: Um Batteriespannung zu sparen, empfiehlt es sich, das Modul auszuschalten (OFF), bis an der Wand angebracht ist.

4.3. Erlernen des Smoove 1 in eine Anwendung ohne Funksender

Siehe Gebrauchsanleitung für den RTS-Antrieb oder den RTS-Empfänger.

4.4. Hinzufügen/Löschen eines Smoove 1

Die Vorgehensweise für das Hinzufügen und Löschen eines Funksenders ist identisch. Wenn Sie einen Smoove 1 hinzufügen möchten, verwenden Sie den RTS-Funksender, der bereits in der Anwendung eingeleitet ist.

Bei Bedarf aktivieren Sie das Modul Smoove 1 (siehe Kapitel „ON/OFF-Taste“).

Bringen Sie die Anwendung in eine mittlere Position.

1) Halten Sie die PROG-Taste auf dem bereits eingeleiteten RTS-Funksender gedrückt, bis die Anwendung mit einer kurzen Auf-/Abbewegung bestätigt: Der RTS-Antrieb oder RTS-Empfänger befindet sich jetzt für 2 Minuten in Lernbereitschaft.

2) Drücken Sie kurz die PROG-Taste (g) auf dem Smoove 1. Die Anwendung bestätigt mit einer kurzen Auf-/Abbewegung: Der Smoove 1 ist jetzt eingeleitet.

### 5. Installation

Abb. E

Hinweis: Die Verwendung von Funkgeräten (z. B. Funk-Kopfhörern), die mit derselben Frequenz betrieben werden, kann zu Störungen führen und die Leistungen des Produkts beeinträchtigen.

- Die Beschaffenheit des Gebäudes, in dem das Produkt verwendet wird, kann die Funkreichweite einschränken.

a) Tasto a sfioramento o (alzare, accendere, aprire, orientare e aumentare l'illuminazione o il riscaldamento).

b) Tasto a sfioramento (arrestare, raggiungere la posizione preferita).

c) Tasto a sfioramento o (abbassare, spegnere, chiudere, inclinare e ridurre l'illuminazione o il riscaldamento).

d) Spia che indica l'attivazione dei tasti e dei pulsanti del modulo.

e) Spia "Batteria quasi scarica".

f) Pulsante ON/OFF.  
g) Pulsante PROG.

Lassen Sie das Modul während der verschiedenen Einlernphasen auf der Befestigungsplatte bzw. im Rahmen. Dies erleichtert die Durchführung der entsprechenden Vorgänge.

Legen Sie das Modul nicht auf der Frontplatte (Seite mit den Tasten) ab, damit nicht versehentlich Befehle ausgelöst werden.

Der einwandfreie Betrieb ist nur dann garantiert, wenn das Modul eine eindeutige und trockene Berührung (ohne Handschuhe) empfängt.



FR - Par la présente Somfy déclare que le produit est conforme aux exigences de la Directive 2014/53/UE. Le texte complet de déclaration de conformité est mis à disposition à l'adresse internet www.somfy.com/ce.

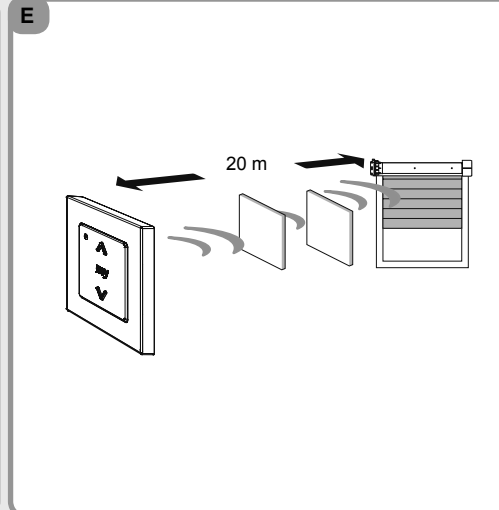
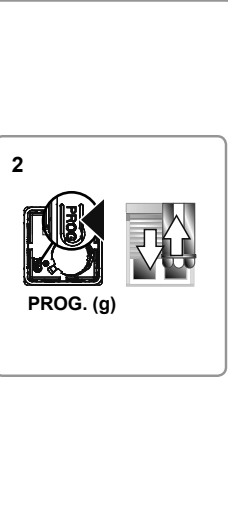
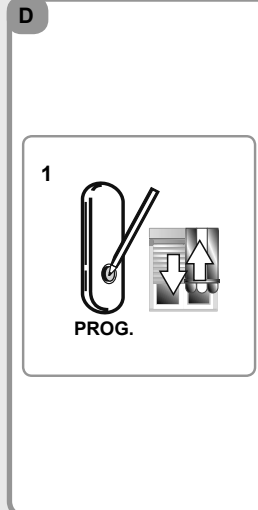
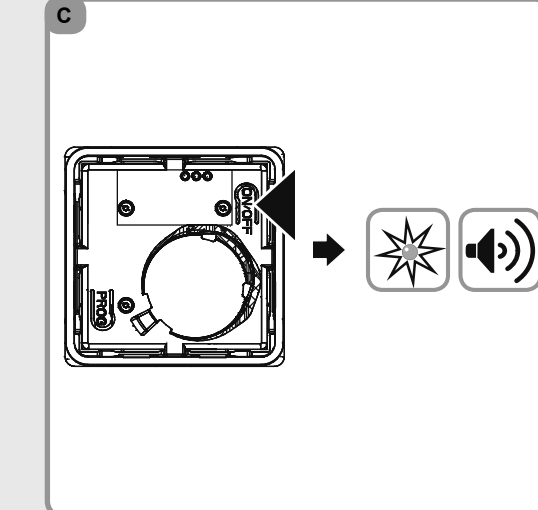
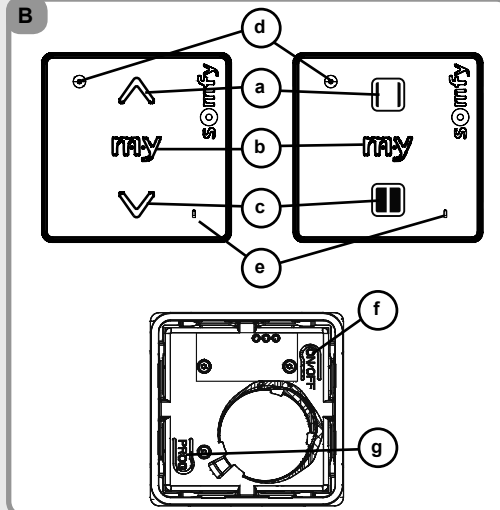
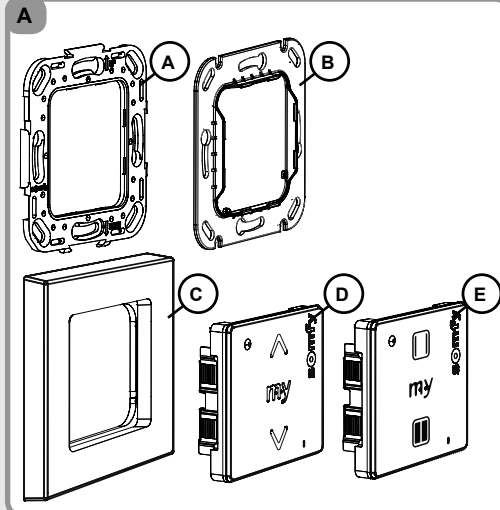
DE - SOMFY erklärt hiermit, dass sich dieses Produkt die Anforderungen der Richtlinie 2014/53/EU erfüllt. Der vollständige Text der Konformitätserklärung ist unter der Internetadresse www.somfy.com/ce verfügbar.

IT - Somfy dichiara che il prodotto è conforme ai requisiti della direttiva 2014/53/UE. Il testo completo della dichiarazione di conformità è disponibile all'indirizzo Internet www.somfy.com/ce.

NL - Somfy verklaart hierbij dat dit product conform is aan de essentiële eisen van de richtlijn 2014/53/UE. De volledige tekst van deze conformiteitsverklaring staat te beschikking op het volgende internet adres www.somfy.com/ce.

ES - Por la presente, Somfy declara que este producto cumple con los requisitos de la Directiva 2014/53/UE. Encontrará el texto completo de declaración de conformidad en la página web www.somfy.com/ce.

PT - Pelo presente documento, a Somfy declara que o produto está conforme as exigências da Directiva 2014/53/UE. O texto completo da declaração de conformidade está disponível no endereço Internet www.somfy.com/ce.



### IT 1. Introduzione

Smoove 1 è un punto di comando radio wireless da parete per il controllo di svariati prodotti portanti (tende, tapparelle, luci, ecc.) dotati di tecnologia RTS (Radio Technology Somfy).

Smoove 1 può essere utilizzato con finiture intermedie e placche copri interruttori conformi alla norma DIN 49075.

### 2. Sicurezza

#### 2.1. Sicurezza e responsabilità

Leggere attentamente le presenti istruzioni prima di installare e utilizzare il prodotto. Questo prodotto Somfy deve essere installato da un professionista di impianti di motorizzazione e domotica al quale è destinato il presente manuale. L'installatore deve inoltre conformarsi alle norme e alla legislazione vigenti nel paese di installazione e informare i propri clienti circa le condizioni di utilizzo e manutenzione del prodotto.

È vietato utilizzare il dispositivo per prodotti diversi da quelli specificati da Somfy.

Il mancato rispetto di tale prescrizione e delle istruzioni fornite nel presente manuale comporta la decadenza della garanzia e solleva Somfy da qualsiasi responsabilità.

Non iniziare mai l'installazione senza aver prima verificato la compatibilità del prodotto con le apparecchiature e gli accessori associati.

2.2. Istruzioni di sicurezza specifiche

Per evitare danni a Smoove 1:

- 1) Evitare gli urti!
- 2) Non farlo cadere!
- 3) Non immergerlo nell'acqua.
- 4) Non utilizzare prodotti abrasivi o solventi per la sua pulizia.

### 3. Indice

Figure A

Q.	Descrizione	
1	Pastra di montaggio per Smoove 1 RTS e Smoove 1 O/C RTS o piastra di montaggio per Smoove 1 IN RTS	A
1	Telaio Somfy (opzionale)	B
1	Modulo Smoove 1 RTS o modulo Smoove 1 IN RTS o modulo O/C	D
		E

### 4. Messa in servizio

#### 4.1. Smoove 1 nel dettaglio

Figure B

a) Tasto a sfioramento o (alzare, accendere, aprire, orientare e aumentare l'illuminazione o il riscaldamento).

b) Tasto a sfioramento (arrestare, raggiungere la posizione preferita).

c) Tasto a sfioramento o (abbassare, spegnere, chiudere, inclinare e ridurre l'illuminazione o il riscaldamento).

d) Spia che indica l'attivazione dei tasti e dei pulsanti del modulo.

e) Spia "Batteria quasi scarica".

f) Pulsante ON/OFF.  
g) Pulsante PROG.

Lasciare il modulo nella piastra di montaggio o nel telaio durante le varie operazioni di programmazione per agevolare l'esecuzione. Non appoggiare il modulo sul pannello anteriore (il lato con i tasti) per evitare l'emissione accidentale di comandi.

Il funzionamento è garantito solo se i tasti del modulo vengono sfiorati in modo diretto e preciso (senza guanti).

### 4.2 Pulsante ON/OFF

Figure C

Il pulsante ON/OFF si utilizza per attivare o disattivare il tastierino a sfioramento come descritto di seguito. **Il pulsante PROG resta comunque attivo**:

ON = attivazione del tastierino	Tenere premuto il pulsante fino al termine del segnale acustico: la spia resta accesa con luce fissa: - i tasti a sfioramento sono <b>attivi</b>
OFF = disattivazione del tastierino	Tenere premuto il pulsante fino al termine del segnale acustico: la spia lampeggia: - i tasti a sfioramento sono <b>disattivi</b>

Nota: per evitare di sprecare la carica della batteria, si consiglia di spegnere il modulo (pulsante OFF) fino alla sua installazione.

4.3. Programmazione di Smoove 1 in un prodotto portante non dotato di punto di comando

Consultare la guida del motore RTS o del ricevitore RTS.

4.4. Aggiunta/Eliminazione di Smoove 1

Le procedure per aggiungere o eliminare un punto di comando sono identiche.

Per aggiungere Smoove 1, utilizzare il punto di comando già associato al prodotto portante.

Se necessario, attivare il modulo Smoove 1, vedere la sezione "Pulsante ON/OFF".

Portare il prodotto portante a metà altezza.

1) Premere e tenere premuto il pulsante PROG sul punto di comando RTS già associato fino a quando il prodotto portante abbinato si muove su e giù: il motore RTS o il ricevitore RTS resta in modalità di programmazione per 2 minuti.

2) Premere brevemente il pulsante PROG (g) su Smoove 1: il prodotto portante si muove su e giù: a questo punto Smoove 1 è programmato.

### 5. Installazione

Figure E

Hinweis: L'utilizzo di apparecchiature radio (ad esempio, cuffie radio Hi-Fi) funzionanti alla stessa frequenza potrebbero causare interferenze e compromettere le prestazioni del prodotto.

- La struttura dell'edificio in cui viene utilizzato il prodotto potrebbe ridurre la portata radio.

La portata radio è di 20 m attraverso 2 muri portanti.

Non installare mai Smoove 1 sopra o vicino a superfici metalliche in quanto potrebbero ridurre la portata di trasmissione radio.

Prima di installare Smoove 1, verificare la portata radio.

Il prodotto deve essere installato su una superficie piana.

Lasciare il modulo nella piastra di montaggio o nel telaio durante le varie operazioni di programmazione per agevolare l'esecuzione. Non appoggiare il modulo sul pannello anteriore (il lato con i tasti) per evitare l'emissione accidentale di comandi.

Il funzionamento è garantito solo se i tasti del modulo vengono sfiorati in modo diretto e preciso (senza guanti).

### NL 1. Inleiding

De Smoove 1 is een draadloze muurzender waarmee alleen toepassingen uitgerust met Radio Technology Somfy (RTS) (zonwering, rolluiken, lichten enz.) kunnen bediend worden.

Smoove 1 kan gebruikt worden in combinatie met kaders en sierdeksels die voldoen aan de norm DIN 49075.

### 2. Veiligheid

#### 2.1. Veiligheid en betrouwbaarheid

Lees deze handleiding zorgvuldig door alvorens dit product te installeren en in gebruik te nemen.

Dit Somfy-product moet geïnstalleerd worden door een professionele installateur van motoriserings- en huisautomatiseringssystemen, voor wie deze handleiding bestemd is. Daarnaast moet de installateur zich houden aan de geldende normen en wetgeving in het land waar het product geïnstalleerd wordt en zijn klanten informatie geven over de bediening en het onderhoud van het product.

Elk gebruik dat buiten het door Somfy omschreven toepassingsgebied valt is verboden.

Dit, alsook het niet naleven van de hierna gegeven instructies, doet de garantie vervallen en ontheft Somfy van elke aansprakelijkheid.

Controleer of dit product compatibel is met de aanwezige apparatuur en accessoires alvorens met de installatie te beginnen.

2.2. Bijzondere veiligheidsrichtlijnen

Om schade aan de Smoove 1 te voorkomen!

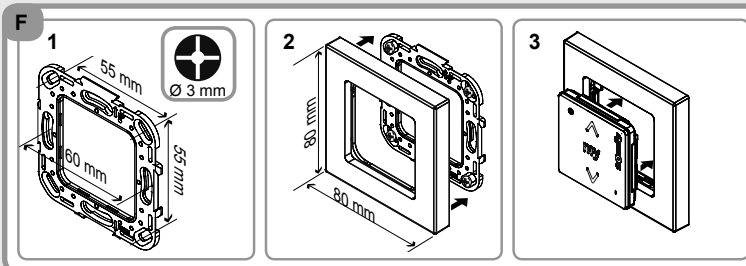
- 1) Vermijd schokken!
- 2) Laat hem niet vallen!
- 3) Dompel hem niet onder in water.
- 4) Gebruik geen schurende producten of oplosmiddelen om het product schoon te maken.

### 3. Inhoud

Figure A

Q.	Beschrijving	
1	Montageplaat voor Smoove 1 RTS en Smoove 1 O/C RTS of Montageplaat voor Smoove 1 IN RTS	A
1	Somfy-kader (optioneel)	B
1	Modulo Smoove 1 RTS o modulo Smoove 1 IN RTS o modulo O/C-module	D
		E

### 4. Inbedrijfstelling



## FR 5.1 Installation du point de commande Smooove 1

- 1) Fixer la plaque de fixation à l'aide de vis (Somfy recommande l'utilisation de vis de 3 mm de diamètre à tête fraisée).
- 2) Placer le cadre Somfy sur la plaque de fixation.
- 3) Clipper le module sur l'ensemble (Cadre + plaque de fixation).

## 6. Utilisation

### 6.1 Information sonore

L'appui sur une touche émet un « clic » ! L'appui simultané sur plusieurs touches émet un son plus aigu.

### 6.2. Position favorite (my)

Se référer à la notice du moteur RTS ou récepteur RTS pour s'assurer qu'il dispose de cette fonction.

Faire un appui bref sur **my** : l'application s'active jusqu'à la position favorite (my).

### 6.3. Enregistrement ou modification de la position favorite (my)

- 1) Placer l'application dans la position favorite (my) souhaitée.
- 2) Appuyer sur **my** jusqu'au va-et-vient de l'application : la position favorite est enregistrée.

### 6.4. Suppression de la position favorite (my)

- 1) Appuyer sur **my** : l'application s'active et s'arrête en position favorite (my).
- 2) Appuyer de nouveau sur **my** jusqu'au va-et-vient de l'application: la position favorite est supprimée.

### 6.5. Fonction STOP

L'application est en cours de mouvement. Faire un appui bref sur **my** : l'application associée s'arrête automatiquement.

### 6.6. Touches **on** et **off** et **stop**

Faire un appui bref sur **on** / **off** / **stop** : l'application s'active.

### 6.7. Pile faible

Le niveau bas de la pile est signalé quand le voyant « Pile faible » s'allume.

## 7. Astuces et conseils

### 7.1. Questions sur le Smooove ?

Constats	Causes possibles	Solutions
L'appui sur une touche du point de commande n'engendre aucune réaction du produit choisi.	La pile est faible. Les touches ne sont pas activées.	La remplacer. Appuyer sur le bouton ON/OFF pour activer les touches sensibles.
	Le point de commande n'est pas enregistré.	Voir chapitre Ajout/Suppression d'un Smooove 1.
	La réception radio est altérée par des équipements radio externes.	Arrêter les appareils radio aux alentours.

### 7.2. Remplacement de la pile

- 1) Déclipper le cadre avec son module du Smooove 1.
- 2) Pousser la pile usagée hors de son logement à l'aide d'un objet en plastique.
- 3) Insérer une pile aux caractéristiques identiques, la face marquée du plus (+) visible.
- 4) Pousser la pile au fond de son logement.
- 5) Re-clipper le cadre et le module du Smooove 1.
- 6) Appuyer sur une touche de la face avant. Si le voyant (d) s'allume, alors le remplacement de la pile est correct.

## 7.3. Remplacement d'un point de commande RTS perdu ou cassé

Cette remise à zéro supprime tous les points de commande cependant les capteurs et la position favorite sont conservés.

Attention ! Ne réaliser la double coupure de courant qu'au niveau de l'application à remettre à zéro.

- 1) Couper l'alimentation secteur pendant 2 s et 15 s.
- 2) Remettre l'alimentation secteur entre 5 et 15 s.
- 3) Couper l'alimentation secteur pendant 2 s.
- 4) Remettre l'alimentation secteur :
  - L'application se met en mouvement quelques secondes.

Remarque : si l'application est en fin de course haute ou basse alors il effectuera un bref va-et-vent.

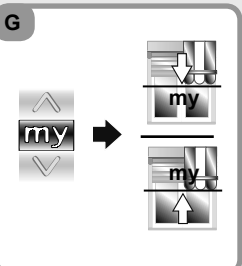
5) Appuyer sur le bouton PROG du nouveau Smooove 1 jusqu'au va-et-vent de l'application : tous les points de commande RTS sont effacés et le nouveau point de commande RTS est enregistré.

- Suivre les procédures du chapitre « Mise en service » pour ajouter des points de commande RTS.

## 8. Données techniques

Bandes de fréquence et puissance maximale utilisée :	433.050 MHz - 434.790 MHz e.r.p. <10 mW
Niveau de sécurité :	Classe III
Température d'utilisation :	0°C à +60°C + 32°F à +140°F
Dimensions du cadre Somfy (A) en mm (H x l x e) :	80 x 80 x 10
Dimensions du Module (B) en mm (H x l x e) :	50 x 50 x 10
Alimentation :	1 Pile 3 V type CR 2430
Indice de protection	IP 30

Veuillez à séparer les piles et batteries des autres types de déchets et à les recycler via votre système local de collecte.



## DE 5.1 Installation des RTS-Funksenders Smooove 1

- 1) Bringen Sie die Befestigungsplatte mit Schrauben an (Somfy empfiehlt Flachkopfschrauben, Durchmesser 3 mm).
- 2) Platzieren Sie den Somfy-Rahmen auf der Befestigungsplatte.
- 3) Befestigen Sie das Modul auf der Anordnung (Rahmen + Befestigungsplatte).

## 6. Bedienung

### 6.1 Akustische Signale

Wird eine Taste betätigt, ertönt ein Klicken. Werden mehrere Tasten gleichzeitig gedrückt, wird der Signalton höher.

### 6.2. Lieblingsposition (my)

Bitte lesen Sie in der Gebrauchsanleitung für den RTS-Antrieb oder den RTS-Empfänger nach, ob diese Funktion unterstützt wird.

Drücken Sie kurz die Taste **my**. Die Anwendung fährt in die Lieblingsposition (my).

### 6.3. Einstellen oder Ändern der Lieblingsposition (my)

- 1) Bringen Sie die Anwendung in die gewünschte Position (my).
- 2) Drücken Sie die Taste **my**, bis die Anwendung mit einer kurzen Auf-/Abbewegung bestätigt: Die Lieblingsposition (my) ist eingeleert.

### 6.4. Löschen der Lieblingsposition (my)

- 1) Drücken Sie die Taste **my**. Die Anwendung wird aktiviert und stoppt in der Lieblingsposition (my).
- 2) Drücken Sie die Taste **my** erneut, bis die Anwendung mit einer kurzen Auf-/Abbewegung bestätigt: Die Lieblingsposition ist gelöscht.

### 6.5. STOPP-Funktion

Die Anwendung befindet sich in Bewegung. Drücken Sie kurz die Taste **stop**. Die zugeordnete Anwendung wird automatisch gestoppt.

### 6.6. Tasten **on** und **off** und **stop**

Drücken Sie kurz die Taste **on** / **off** oder **stop**. Die Anwendung wird aktiviert.

### 6.7. Batteriespannung niedrig

Die Statusanzeige LED „Batteriespannung niedrig“ leuchtet, wenn die Batterieladung schwach ist.

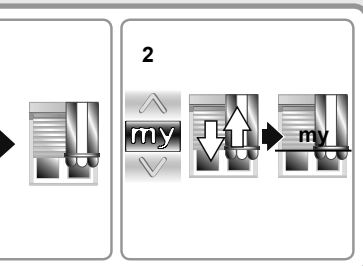
## 7. Tipps und Empfehlungen

### 7.1. Fragen zum Smooove ?

Problem	Mögliche Ursachen	Lösungen
Das ausgewählte Produkt reagiert nicht, wenn eine Taste des Funksenders gedrückt wird.	Die Batterieladung ist schwach. Die Tasten sind nicht aktiviert.	Wechseln Sie die Batterie aus. Drücken Sie die ON/OFF-Taste, um die Sensortasten zu aktivieren.
	Der Funksender ist nicht eingeleert.	Siehe Kapitel „Hinzufügen/Löschen eines Smooove 1“.
	Externe Funkgeräte stören den Funkempfang.	Schalten Sie externe Funkgeräte, die sich in der Nähe befinden, aus.

### 7.2. Auswechseln der Batterie

- 1) Nehmen Sie den Rahmen mit dem Smooove 1 ab.
- 2) Drücken Sie die verbrauchte Batterie mit einem Kunststoffgegenstand aus ihrem Fach heraus.
- 3) Setzen Sie eine neue Batterie mit identischen Merkmalen so ein, dass die Seite mit dem Pluszeichen (+) sichtbar ist.
- 4) Drücken Sie die Batterie in das Fach.
- 5) Bringen Sie den Rahmen und den Smooove 1 wieder an.
- 6) Drücken Sie auf eine Taste der Vorderseite. Wenn die Statusanzeige LED (d) aufleuchtet, ist die Batterie korrekt eingesetzt.



## IT 5.1 Installazione del punto di comando Smooove 1

- 1) Utilizzare le viti per fissare la piastra di montaggio (Somfy consiglia di utilizzare viti a testa svasata da 3 mm di diametro).
- 2) Posizionare il telaio Somfy sulla piastra di montaggio.
- 3) Fissare il telaio alla piastra di montaggio (telaio + piastra di montaggio).

## 6. Utilizzo

### 6.1 Informazioni sonore

La pressione dei pulsanti produce un "clic". La pressione di più tasti contemporaneamente produce un suono più acuto.

### 6.2. Posizione preferita (my)

Consultare la guida del motore RTS o del ricevitore RTS per accertarsi che questa funzione sia supportata.

Premere brevemente **my**, il prodotto portante raggiunge la posizione preferita (my).

### 6.3. Impostazione o modifica della posizione preferita (my)

- 1) Portare il prodotto portante nella posizione che si desidera impostare come preferita (my).
- 2) Premere **my** fino a quando il prodotto portante controllato si muove su e giù: tutti i punti di comando RTS vengono eliminati e il nuovo punto di comando verrà programmato.

### 6.4. Cancellazione della posizione preferita (my)

- 1) Premere **my**, il prodotto portante si muove e si arresta nella posizione preferita (my).
- 2) Premere di nuovo **my** fino a quando il prodotto portante controllato si muove su e giù: la posizione preferita è stata cancellata.

### 6.5. Funzione STOP

De teoassing is in beweging. Druk kort op **stop**, de gekoppelde teoassing stopt automatisch.

### 6.6. Pulsanti **on** e **off** e **stop**

Premere brevemente **on** / **off** o **stop**. De teoassing wordt ingeschakeld.

### 6.7. Batteria quasi scarica

La spia "Batteria quasi scarica" si accende quando il livello di carica della batteria è basso.

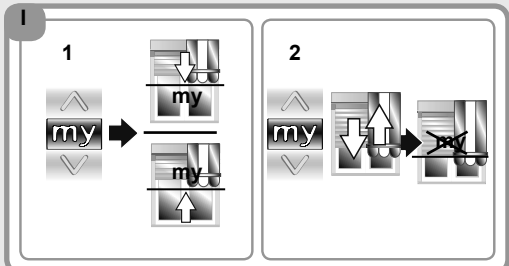
## 7. Suggerimenti e consigli

### 7.1. Domande su Smooove ?

Osservazioni	Possibili cause	Soluzioni
Il prodotto selezionato non reagisce quando si preme un pulsante sul punto di comando.	Il livello di carica della batteria è basso. I pulsanti non sono attivati.	Sostituire la batteria. Premere il pulsante ON/OFF per attivare i pulsanti a sfioramento.
	Il punto di comando non è programmato.	Vedere la sezione Aggiunta/Eliminazione di Smooove 1.
	Un'apparecchiatura radio esterna crea interferenze con la ricezione radio.	Spegnerne eventuali apparecchiature radio circostanti.

### 7.2. Sostituzione della batteria

- 1) Rimuovere il telaio con il relativo modulo Smooove 1.
- 2) Estrarre la batteria vecchia servendosi di uno strumento in plastica.
- 3) Inserire una batteria dello stesso tipo con il lato contrassegno con il segno più (+) visibile.
- 4) Inserire la batteria nell'apposito vano.
- 5) Fissare nuovamente il telaio e il modulo Smooove 1.
- 6) Premere un tasto sul pannello frontale. Se il led (d) si accende la batteria è stata sostituita correttamente.



## NL 5.1 Installatie van het Smooove 1 bedieningspunt

- 1) Zet de montageplaat vast met schroeven (Somfy raadt het gebruik van schroeven met verzonken kop en een diameter van 3 mm aan).
- 2) Plaats het Somfy-kader op de montageplaat.
- 3) Klik de module vast op het geheel (kader + montageplaat).

## 6. Gebruik

### 6.1 Informatiegeluiden

Een druk op een toets veroorzaakt een klikgeluid! Wanneer meer dan een toets tegelijk ingedrukt wordt, hoort u een hogere toon.

### 6.2. Voorkeurspositie (my)

Zie de handleiding van de RTS-motor of de RTS-ontvanger om na te gaan of deze functie ondersteund wordt.

Druk kort op **my**, de teoassing gaat naar haar voorkeurspositie (my).

### 6.3. De voorkeurspositie (my) instellen of aanpassen

- 1) Zet de teoassing in de gewenste voorkeurspositie (my).
- 2) Druk op **my** tot de teoassing heen en weer beweegt: de voorkeurspositie (my) is geprogrammeerd.

### 6.4. De voorkeurspositie (my) wissen

- 1) Druk op **my**, de teoassing wordt ingeschakeld en stopt in de voorkeurspositie (my).
- 2) Druk nogmaals op **my** tot de teoassing heen en weer beweegt: de voorkeurspositie is nu gewist.

### 6.5. STOP-functie

De teoassing is in beweging. Druk kort op **stop**, de gekoppelde teoassing stopt automatisch.

### 6.6. Toetsen **on** en **off** en **stop**

Druk kort op **on** / **off** of **stop**. De teoassing wordt ingeschakeld.

### 6.7. Laag batterijniveau

Het controlelampje "laag batterijniveau" gaat branden wanneer de laadtoestand van de batterij laag is.

## 7.3. Sostituzione di un punto di comando RTS perso o rotto

Questa procedura di reset elimina tutti i punti di comando, ma mantiene le impostazioni relative ai sensori e alla posizione preferita.

Attenzione! Effettuare la doppia interruzione di corrente solo per il prodotto portante da resettare!

- Portare il prodotto portante a metà altezza.

- 1) Interrompere l'alimentazione per 2 secondi.
- 2) Ripristinare l'alimentazione per un tempo da 5 a 15 secondi.
- 3) Interrompere l'alimentazione per 2 secondi.
- 4) Ripristinare l'alimentazione:
  - Il prodotto portante si muove per alcuni secondi.

Nota: se il prodotto portante si trova in corrispondenza del limite superiore o inferiore, si muoverà brevemente su e giù.

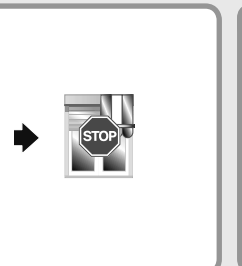
5) Premere il pulsante PROG sul nuovo Smooove 1 fino a quando il prodotto portante controllato si muove su e giù: tutti i punti di comando RTS vengono eliminati e il nuovo punto di comando verrà programmato.

- Per aggiungere punti di comando RTS, seguire le procedure contenute nella sezione "Messa in servizio".

## 8. Dati tecnici

Bande di frequenza e la massima potenza utilizzati:	433.050 MHz - 434.790 MHz e.r.p. <10 mW
Livello di sicurezza:	Classe III
Temperatura di funzionamento:	da 0 °C a +60 °C da + 32° F a + 140° F
Dimensioni del telaio Somfy (A) in mm (A x l x P):	80 x 80 x 10
Dimensioni del modulo (B) in mm (A x l x P):	50 x 50 x 10
Alimentazione:	1 batteria da 3 V tipo CR 2430
Grado di protezione	IP 30

Separare gli accumulatori e le batterie dagli altri tipi di rifiuti e riciclarli tramite il centro di raccolta locale.



## ES 5.1 Instalación del punto de comando Smooove 1

- 1) Utilice tornillos para fijar la placa de sujeción (Somfy recomienda usar tornillos fresados de 3 mm de diámetro).
- 2) Coloque el marco Somfy en la placa de sujeción.
- 3) Fije el módulo al conjunto (marco + placa de sujeción).

## 6. Utilización

### 6.1 Información sonora

Al pulsar un botón se oye un "clic". Si se pulsa más de una tecla al mismo tiempo se emite un sonido más agudo.

### 6.2. Posición favorita (my)

Consulte la guía del motor RTS o del receptor RTS para asegurarse de que admite esta función.

Pulse brevemente **my**, el motor reacciona situándose en la posición favorita (my).

### 6.3. Programar o modificar la posición favorita (my)

- 1) Sitúe el producto portador en la posición favorita deseada (my).
- 2) Pulse **my** hasta que el motor haga un movimiento de subida-bajada: todos los puntos de mando RTS se han eliminado y el nuevo punto de mando RTS se ha programado.

### 6.4. Eliminar la posición favorita (my)

- 1) Pulse **my**, el motor se activa y se detiene en la posición favorita (my).
- 2) Pulse **my** de nuevo hasta que el motor hace un movimiento de subida-bajada: La posición favorita está eliminada.

### 6.5. Función de PARADA

El motor se está moviendo. Pulse brevemente **stop**. El producto portador asociado se detiene automáticamente.

### 6.6. Botones **on** y **off** y **stop**

Pulse brevemente **on** / **off** o **stop**. El motor se activa.

### 6.7. Batería baja

El indicador de "batería baja" se enciende cuando queda poca carga de batería.

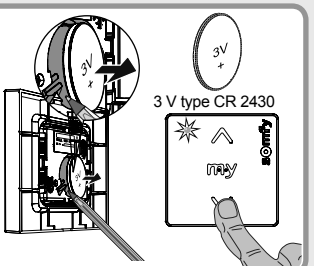
## 7. Tips en aanbevelingen

### 7.1. Vragen over Smooove ?

Opmerkingen	Mogelijke oorzaken	Oplossingen
Het geselecteerde product reageert helemaal niet wanneer een toets op het bedieningspunt ingedrukt wordt.	De batterij is zwak. De toetsen zijn niet actief.	Vervang de batterij. Druk op de aan/uit-toets (ON/OFF) om de aanraak-gevoelige toetsen te activeren.
	Het bedieningspunt is niet geprogrammeerd.	Zie de paragraaf Een Smooove 1 toevoegen/wissen.
	Een extern draadloos apparaat stoort de draadloze ontvangst.	Schakel het draadloze apparaat in de buurt uit.

### 7.2. De batterij vervangen

- 1) Maak het kader met de Smooove 1-module los.
- 2) Duw de oude batterij uit de behuizing met een kunststof voorwerp.
- 3) Plaats een batterij met dezelfde specificaties, zodanig dat de zijde met het plusteken (+) zichtbaar is.
- 4) Duw de batterij volledig in de behuizing.
- 5) Klem het kader met de Smooove 1-module opnieuw vast.
- 6) Druk op een toets aan de voorzijde van de zender. Als controlelampje (d) oplicht dan is de batterij correct vervangen.



## 7.3. Een verloren of defect RTS-bedieningspunt vervangen

Deze reset wist alle bedieningspunten, maar de sensoren en de voorkeurspositie blijven behouden!

Opgelet! Pas de dubbele spannings-onderbreking van de netvoeding alleen toe voor de teoassing die gereset moet worden!

- Stel de teoassing in op de middenpositie.

- 1) Onderbreek de netvoeding gedurende 2 seconden.
- 2) Schakel de netvoeding weer in gedurende 5 tot 15 seconden.
- 3) Onderbreek de netvoeding gedurende 2 seconden.
- 4) Schakel de netvoeding weer in:
  - De teoassing beweegt gedurende enkele seconden.

Opmerking: als de teoassing in de bovenste of onderste eindpositie staat, zal ze kortstondig heen en weer bewegen.

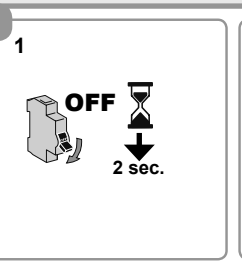
5) Druk de programmeertoets (PROG) op de nieuwe Smooove 1 in tot de teoassing heen en weer beweegt: alle RTS-bedieningspunten zijn gewist en het nieuwe RTS-bedieningspunt is geprogrammeerd.

- Volg de procedures in de paragraaf "Inbedrijfstelling" om RTS-bedieningspunten toe te voegen.

## 8. Technische gegevens

Gebruikte frequentebanden en maximaal vermogen:	433.050 MHz - 434.790 MHz e.r.p. <10 mW
Veiligheidsniveau:	Classe III
Bedrijfstemperatuur:	0 °C tot +60 °C + 32 °F tot + 140 °F
Afmetingen van het Somfy-kader (A) in mm (h x b x d):	80 x 80 x 10
Afmetingen van de module (B) in mm (h x b x d):	50 x 50 x 10
Voeding:	1 x 3 V-batterij type CR 2430
Beschermingsgraad	IP 30

Scheid accu's en batterijen van andere soorten afval en lever ze in bij een plaatselijk inzamelpunt voor recycling.



## PT 5.1 Instalação do ponto de comando Smooove 1

- 1) Utilize parafusos para montar a placa de fixação (a Somfy recomenda a utilização de parafusos de cabeça chata com 3 mm de diâmetro).
- 2) Coloque o espelho Somfy na placa de fixação.
- 3) Encaixe o módulo na montagem (espelho + placa de fixação).

## 6. Utilização

### 6.1 Informações sonoras

Se premir mais do que uma tecla ao mesmo tempo ouvirá um som mais agudo.

### 6.2. Posição favorita (my)

Consulte o