





LUMINAIRES LED  
LED LUMINAIRES

- SÉRIE FELED SECOURS  
- SERIES FELED EMERGENCY

   	Equipement / Equipment	I12 G	I12 D
	Niveau de protection / Protection level	Gb	Db
	Mode de protection / Protection mode	Ex db eb mb IIC	Ex tb IIIC
	Température ambiante / Ambient temperature	-20°C ≤ Ta ≤ +40°C à/to +50°C voir tableau/ see table - (5)	
	Classe de température / Temperature class	T...- voir tableau/ see table - (3)	
	Température de surface / Surface Temperature	/	T....°C - voir tableau/ see table - (4)
	Type Certifié / Certified Type	FELED30	
	Certificat ATEX / ATEX Certificate	INERIS 18 ATEX 0042X	
	Certificat IECEx / IECEx Certificate	IECEx INE 18.0039X	
	Codes IP & IK / IP & IK Codes	IP66/ IK08	

Atmosphère explosive/ Explosive atmosphere			Gaz/ Gas			Poussière/ Dust		
T° amb max/ T° amb max			+40°C	+45°C	+50°C	+40°C	+45°C	+50°C
Modèle/ Model	Position/ Position	Diffuseur/ Diffuser	(5)			(5)		
			Classe de T/ T Rating (3)			T° de surface/ Surface T° (4)		
2ft 5000K ou/or 4000K 3000Lm	Horizontale/ Horizontal	Avec ou sans/ With or without	T4	T4	T4	60	65	70
	Verticale/ Vertical	Avec ou sans/ With or without	T4	T4	T4	60	65	70
4ft 5000K ou/or 4000K 5000Lm	Horizontale/ Horizontal	Avec ou sans/ With or without	T4	T4	T4	60	65	70
	Verticale/ Vertical	Avec ou sans/ With or without	T4	T4	T4	60	65	70

## 1 UTILISATION - USE

**FR** Les produits faisant l'objet de la présente notice ne doivent être utilisés que dans les zones et les conditions pour lesquelles ils ont été certifiés (voir tableau ci-dessus).

Les accessoires montés sur les parois d'enveloppe, tels que : entrées de câble, bouchons etc., doivent être certifiés avec le matériel ou d'un type compatible avec la certification du matériel.

**Corrosion** : Il convient de s'assurer que les matériaux des appareils sont compatibles avec votre environnement (exemple : polyester en présence de benzène).

**GB** Products covered under this technical instructions leaflet shall only be used in the zones and conditions for which they have been certified (see the table above).

The accessories mounted in or on the sides of the enclosures, such as : cable glands, blanking plugs, terminals, push buttons etc. must be certified with the enclosure or must be compatible with the certification of the enclosure.

**Corrosion** : You should make sure that the material of the equipment is compatible with your environment (e.g. polyester in presence of benzene).

## 2 CONDITIONS SPÉCIALES - SPECIAL CONDITIONS

**FR** Avertissement - Danger potentiel de charges électrostatiques: Essuyer seulement avec un chiffon humide. Ne pas ouvrir dans une atmosphère dangereuse.  
Court-circuit d'alimentation autorisé: 500A.

**GB** Warning - Beware of electrostatic charges: Wipe clean only with a moist cloth. Do not open in hazardous atmosphere.  
Permitted supply short circuit: 500A.

## 3 INSTALLATION - INSTALLATION

**FR** Le matériel doit être sélectionné conformément aux exigences définies dans la Directive utilisateur 99/92/CE.

La zone d'installation doit être en adéquation avec la catégorie du produit.

L'installation du matériel doit être réalisée selon les prescriptions de la norme d'installation EN/IEC 60079-14.

**GB** All equipment shall be selected in compliance with the requirements stipulated in Directive 99/92/EC for users.

The product category shall match the installation zone.

All hardware shall be installed as stipulated under electrical installations standard EN/IEC 60079-14.

Le personnel intervenant doit être qualifié pour l'activité considérée (EN/IEC 60079-14 Annexe A)

Le raccordement des conducteurs doit être réalisé selon les règles de l'art en tenant compte de la densité de courant maximale admissible.

**Ne procéder à aucune opération de perçage sur les enveloppes, celle-ci effectuée sans notre accord formel nous dégagerait de toute responsabilité.**

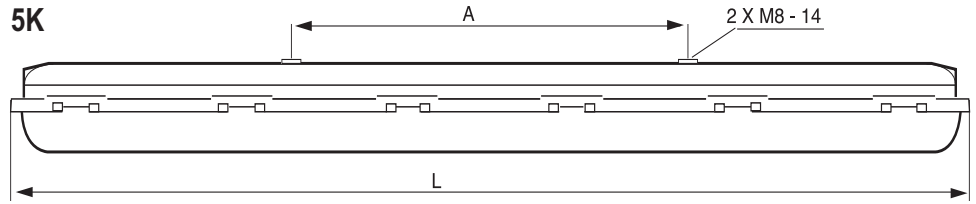
All personnel involved in the installation process shall be qualified for the roles performed (EN/IEC 60079-14 Annex A).

Equipment must be connected as stipulated by the regulations in force in accordance with the maximum permissible current-carrying capacity.

**We shall be absolved from all responsibility for drilling operations performed on enclosures without our formal consent.**

**Encombrement (mm)  
Dimensions (mm)**

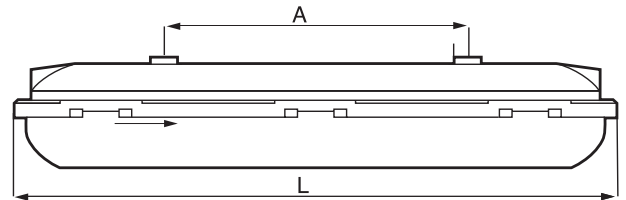
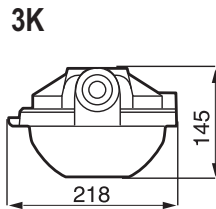
L	A
1390	700
785	400



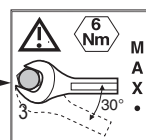
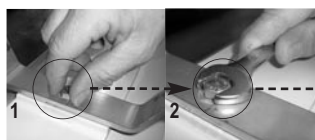
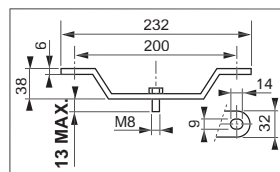
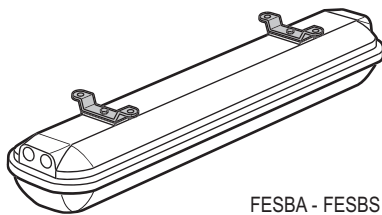
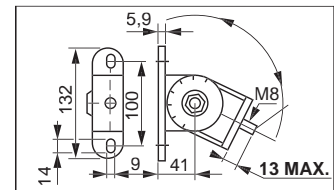
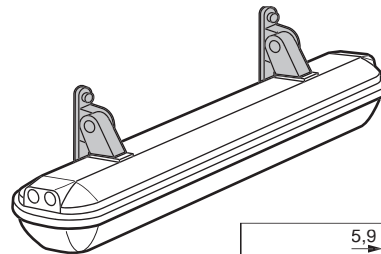
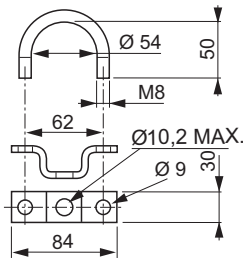
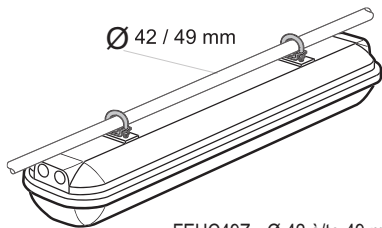
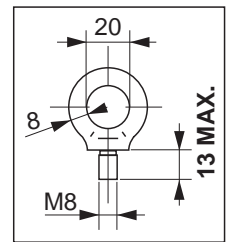
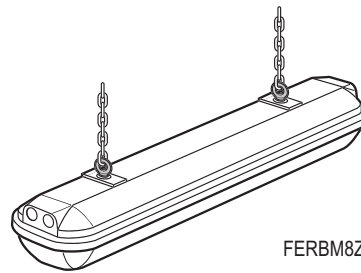
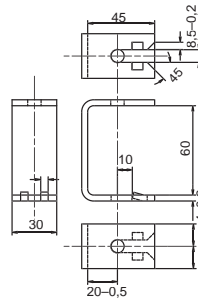
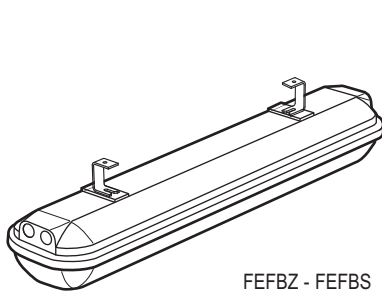
**Entrées de câble:  
Cable entries:**

Versions normal secours: 4 entrées maxi:  
2 à chaque extrémité: M20 ou M25

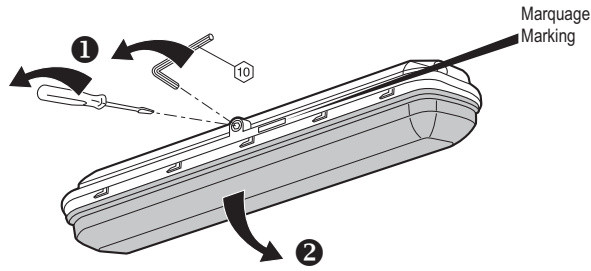
Normal emergency versions: max 4 inputs: 2 at each end:  
M20 or M25



**Accessoires de fixation (mm)  
Fixing accessories (mm)**



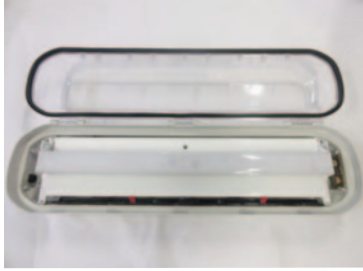
**Ouverture**  
Opening



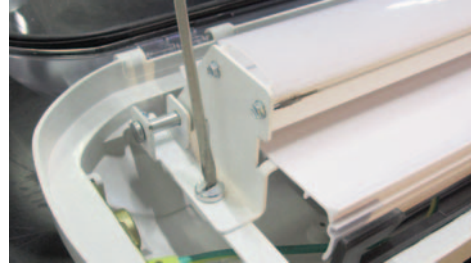
Vasque ouverte, le système d'ouverture est bloqué, l'allumage des LED est impossible  
With the trough open, the opening system is locked and the LED cannot be switched on

**Ouverture du réflecteur**  
Opening the reflector

1

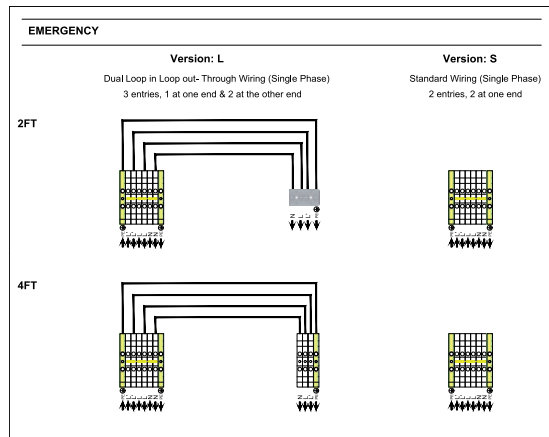
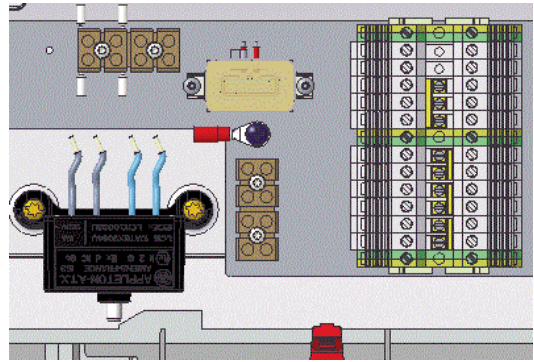


2

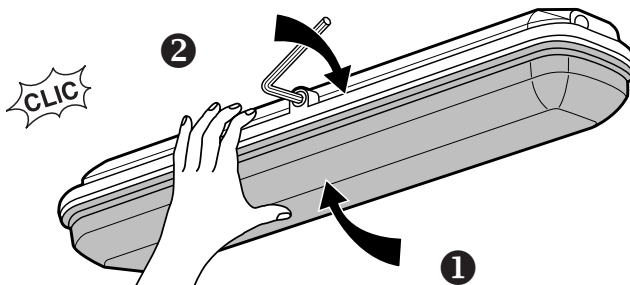


**Raccordement**  
Connection

Tension d'utilisation : voir étiquette signalétique  
Service voltage : see descriptive label



• Fermeture  
• Closing



Positionnement du joint à la fermeture  
Position of the gasket when closing

## 5 MISE EN SERVICE - PUTTING INTO SERVICE

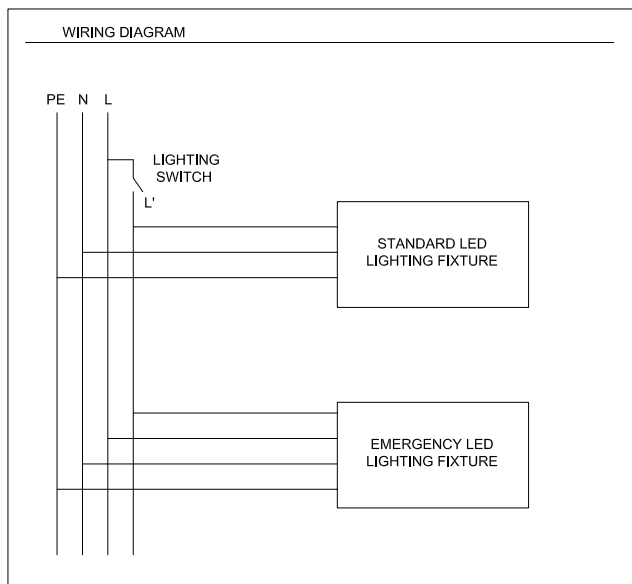
**FR** Avant toute mise en service du produit, vérifier que les consignes des chapitres précédents (1 à 4) ont été respectées.

Après la première installation, attendre 24 heures pour obtenir la charge minimale et 60 heures pour obtenir la charge maximale de la batterie.

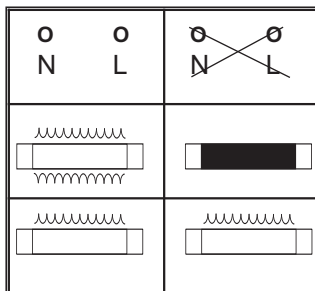
**GB** Before the product is first integrated into operational service, double-check that the instructions stipulated in sections (1 to 4) have been fully complied with.

After the first installation, wait 24 hours to obtain minimum battery charge and 60 hours to obtain maximum battery charge.

### Fonction secours Operating in emergency



Passage automatique en fonction secours quelle que soit la position de interrupteur d'éclairage (priorité secours).  
The luminaire automatically switches back to emergency mode whatever the position of the lighting switch (emergency mode has priority).



#### **FR** Fonctionnement du témoin LED :

- Les voyants s'éteignent et n'ont pas de couleur lorsque le courant alternatif n'est pas détecté - mode d'urgence activé.

- LED rouge clignote alternativement (pendant 1 s) en cas de problème d'installation, par exemple si la batterie est inversée, non connectée ou en court-circuit. Échec du test fonctionnel / de la durée totale du test.

- LED vert clignote en alternance (pendant 1 s) lorsqu'aucun défaut n'est détecté et que la batterie est en cours de chargement. Échec du test de pleine charge.

- LED vert clignote en alternance (0,25 s) lorsque le test de fonctionnement / de durée est en cours.

- LED vert Allumé en permanence, lorsque la batterie est complètement chargée.



#### **GB** Automatic optical operational checks:

- Indicator LEDs off and no color when AC is not detected – emergency mode ON.

- Red Indicator LED blinks alternately (for 1 s) when there are installation issues, such as battery is reversed, not connected or shorted. Functional / full duration test failure.

- Green Indicator LED blinks alternately (for 1 s) when no fault is detected, and the battery is charging. Not fully charged testing success.

- Green Indicator LED blinks alternately (0.25 s) when functional/ duration test is on-going.

- Green Indicator LED Steady state on, when battery is fully charged.

#### Test fonctionnel - Test de durée

Le test de fonctionnement (mode d'urgence - 1 min) est effectué tous les 14 jours.

Le test de durée (test SATI/ ST) est effectué une fois par an.

#### Functional-test - Duration-test

The functional test (emergency mode – 1 min) is executed every 14 days.

The duration test (SATI test/ ST) is executed once a year.

## 6 MAINTENANCE - MAINTENANCE

**FR** L'indice de protection de l'enveloppe (IP) doit être préservé pendant toute la durée d'utilisation du matériel.

A cet effet, les garnitures d'étanchéité doivent être maintenues en bon état.

Les orifices non utilisés doivent être impérativement obturés par des bouchons d'obturation. Avant toute intervention sur les équipements, il convient de respecter scrupuleusement les consignes de sécurité mentionnées.

Les matériels installés doivent être périodiquement inspectés. Trois (3) niveaux d'inspection sont prévus dans la norme EN/IEC 60079-17 (inspection visuelle, de près et détaillée).

Il est de la responsabilité de l'utilisateur de mettre en oeuvre ces inspections, précisées dans ladite norme, en fonction des modes de protection des matériels concernés.

Si des exigences nationales supplémentaires à la norme EN/IEC 60079-17 existent, elles doivent être observées.

**Règle de sécurité :** Attention aux charges électrostatiques. Essuyer la vasque uniquement avec 1 chiffon humide.

**GB** The protection index for the enclosure (IP) must be kept for the complete duration of the material.

Therefore the sealing fittings must be maintained in good condition.

Unused cable-entries must be sealed with blanking plugs.

Before carrying out any work on the equipment, the cited safety instructions must be very carefully observed.

The hardware installed shall be inspected on a regular schedule. Standard EN/IEC 60079-17 (close-up and in-depth visual inspection) specifies three inspection levels.

-It is the user's responsibility to ensure these inspections are implemented according to the protection modes of the equipment hardware installed.

Any nationally-set requirements applicable on top of standard EN/IEC 60079-17 shall be complied with.

**Safety rules :** Beware of electrostatic discharges. Wiping away the diffuser should only be done with some wet cloth.

**FR Pièces de maintenance**

- Vasque avec joint
- Ballast
- BMM (Chargeur / Convertisseur)
- Batterie 6Ah : 807046D - Appleton ATX
- Assemblage de fusibles

**GB Maintenance spares**

- Cover with Gasket
- Driver
- BMM (Inverter)
- 6Ah battery: 807046D - Appleton ATX
- Fuse assembly

**Batterie  
Battery**

+ 5°C --&gt; + 25°C

**FR** Avant d'intervenir sur la batterie, s'assurer de la mise hors tension totale de l'appareil, par l'intermédiaire du disjoncteur ou de l'interrupteur de protection situé en amont de l'interrupteur d'éclairage.

Pour bénéficier de la garantie, la date de la première mise en service doit être indiquée sur la batterie (EN-60598-2-22).  
Les batteries sont à remplacer par des batteries du fabricant d'origine lorsque, pendant le contrôle périodique, les 2/3 de la durée de service nominale ne sont pas atteints, conformément aux normes locales et/ou lors d'une décharge complète tous les quatre mois (journal d'inspection et de tests).

**GB** Before working on the battery make certain that device has been correctly de-energized using the circuit-breaker or cut-off switch located up-line from the light switch.

To ensure battery guarantee, the initial date of commissioning must be indicated on the battery (EN-60598-2-22).  
Batteries must be replaced by batteries from the original manufacturer when 2/3 of the nominal service period is not reached during the periodic check according to local standards and/or during a full discharge every four months (inspection and test log book).



**FR** Dans le cadre de la directive DEEE, décret 2005-829 du 20/07/05, ATX peut vous proposer des filières de valorisation et de traitement des produits concernés. Ceux-ci sont identifiés réglementairement avec le logo  
Merci de contacter notre Service Après Vente au + (33) 3 22 54 27 54.



**GB** In the case of the DEEE Directive, decree 2005-829 from the 20/07/05, ATX can offer you enhanced procedures and treatment of the products concerned. These are identified as standard with the logo.  
Please contact our After Sales service on: + (33) 3 22 54 27 54.

**7 RÉPARATION - REPAIRS**

**FR** Aucune réparation, non confirmée par ATX, n'est admissible.

**GB** It is forbidden to perform repair work without first confirming with ATX.

## EMERGENCY LIGHTING FIXTURE STORAGE INFORMATION AND BATTERY CONNECTION

## INFORMATIONS SUR LE STOCKAGE DES LUMINAIRES DE SECOURS ET CONNEXION À LA BATTERIE

### 1 RACCORDEMENT DE LA BATTERIE - CONNECTING THE BATTERY UNIT

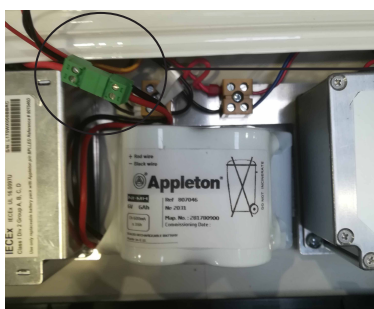
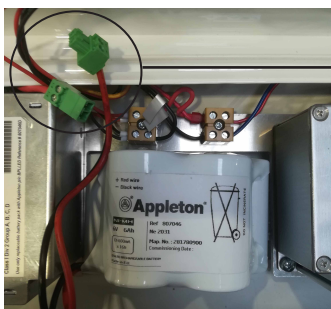
**FR** Avant d'intervenir sur la batterie, s'assurer de la mise hors tension totale de luminaire.

**CB** Before working on the battery make certain that the lighting fixture has been correctly de-energized.

**1** La batterie est déconnectée du luminaire. Connecter la batterie avant la mise sous tension du luminaire.

**2** Brancher le connecteur vert  
Plug-in the green connector block

The battery is disconnected from lighting fixture. Ensure to connect it before energizing the luminaire.



### 2 TRANSPORT ET STOCKAGE - TRANSPORT AND STORAGE

**FR** L'appareil doit être transporté et stocké uniquement dans l'emballage d'origine, dans un endroit sec, sans condensation et sans vibrations. L'appareil ne doit pas subir de chutes.

**CB** The device should be transported and stored only in the original packaging in a dry place with no condensation and vibration-free. The device must not be dropped.

#### Batteries

Les batteries doivent être manipulées avec précaution. Ne pas transporter les batteries avec d'autres matériaux et dans des atmosphères explosives.

#### Batteries

The batteries must be handled with care. Do not transport the batteries with other materials and in explosive atmospheres.

Elles doivent être stockées dans des endroits secs et frais, à l'abri du feu, de la poussière, des gaz et des liquides dangereux.

Must be stored in dry and cool locations, protected from fire, dust, harmful gases and liquids.

- Conditions normales de stockage

Stocker la batterie à une température ambiante de +5 à +25 °C et à une humidité relative de 65 ± 5 %.

- Normal conditions of storage

Store the battery pack within a temperature range of +5° to +25°C in a 65 ± 5% relative humidity atmosphere.

- Stockage longue durée

Le stockage longue durée (entre +5°C et +25°C) entraîne l'autodécharge de la batterie et la désactivation des composants chimiques. Dans ce cas, il est recommandé de recharger la batterie tous les 6 mois. En outre, lors de la première utilisation de la batterie après 6 mois de stockage, il est recommandé de réaliser des cycles complets de charge/décharge de la batterie (5 cycles maximum) afin de rétablir les performances initiales de cette dernière. Dans ces conditions, la batterie doit retrouver 90 % de sa capacité initiale.

- Long term storage

Long term storage (between +5°C and +25°C) leads to battery self-discharge and deactivation of chemical components. In such case, it is recommended to recharge the batteries each 6 months. In addition, when using the batteries for the first time after 6 months storage, in order to restore the initial batteries performances, it is recommended to full cycle the batteries (maximum 5 cycles). In these conditions, the batteries shall recover 90% of its initial capacity.

#### AVERTISSEMENT:

Le non-respect des conditions ci-dessus peut entraîner l'endommagement du luminaire en raison d'une décharge profonde de la batterie.

#### WARNING:

Non-compliance of above conditions may result in luminaire damage due to deep battery discharge.

La batterie doit être chargée dans les 6 mois suivant la date de production au moyen du fonctionnement du luminaire.

The battery should be charged within 6 months from date of production by means of operating the luminaire.

- Recommandation

Stocker la batterie à une température ambiante de +5 à +25 °C et à une humidité relative de 65 ± 5 %.

- Recommendation

Store battery at an ambient temperature of +5 to +25 °C and a relative humidity of 65 ± 5 %.

La durée de stockage est réduite à un mois si la batterie est stockée en dehors de cette plage de température.

The storage period is reduced of up to one month if stored outside this temperature range.

-40°C à +5 °C - Durée de stockage inférieure ou égale à 1 mois

+5°C à +25°C - Durée de stockage inférieure ou égale à 6 mois

+25°C à +60°C - Durée de stockage inférieure ou égale à 1 mois

-40°C to +5°C - Storage duration no longer than 1 month

+5°C to +25°C - Storage duration no longer than 6 month

+25°C to +60°C - Storage duration no longer than 1 month

En cas de paramètres de stockage de -40°C à +60°C, en dehors de la plage recommandée, un cycle de charge complet doit être effectué tous les 30 jours.

In case of storage parameters -40°C to +60°C, outside of recommended range, a full charging cycle must be done every 30 days.

Afin de garantir un fonctionnement sans problème pendant plusieurs années, le luminaire doit fonctionner en mode secours en utilisant la pleine capacité de la batterie pendant 1 à 3 heures tous les 4 mois. Des registres doivent être tenus pour étayer toute demande de garantie, sauf en cas d'utilisation de la fonction auto-test du luminaire.

In order to ensure a trouble-free operation over several years, the emergency light unit must be operated in emergency operation mode using the full battery capacity for 1 or 3 hours every 4 months. Records must be kept to support any warranty claims, except where the automatic function is used.

Les batteries sont à remplacer par des batteries du fabricant d'origine lorsque, pendant le contrôle périodique, les 2/3 de l'autonomie de la batterie n'est pas atteinte, conformément aux normes locales et/ou lors d'une décharge complète tous les quatre mois (journal d'inspection et de tests).

Batteries must be replaced by batteries from the original manufacturer when 2/3 of the battery autonomy is not reached during the periodic check according to local standards and/or during a full discharge every four months (inspection and test log book).