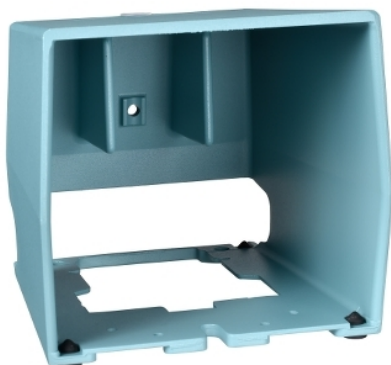


Fiche produit

Caractéristiques

XPEZ901

Preventa XPE - capot de protection - simple - pour interrupteur à pied XPEM



Principales

| | |
|--|--|
| Gamme de produits | Harmony XPE |
| Destination d'accessoire / de pièce détachée | Couvercle de protection simple |
| Type d'accessoires / pièces séparées | Couvercle de protection |
| Catégorie d'accessoire / de pièce détachée | Éléments séparés Pièces de rechange |
| Accessoires associés | XPEM |
| Destination d'accessoire / de pièce détachée | Interrupteur métallique à pédale |

Complémentaires

| | |
|------------------|--------|
| Poids du produit | 1,2 kg |
|------------------|--------|

Durabilité de l'offre

| | |
|-------------------------------------|--|
| Régulation REACH | Déclaration REACH |
| Directive RoHS UE | Conformité pro-active (Produit en dehors du scope légal RoHS UE) Déclaration RoHS UE |
| Sans mercure | Oui |
| Information sur les exemptions RoHS | Oui |
| Régulation RoHS Chine | Déclaration RoHS Pour La Chine |

Garantie contractuelle

| | |
|----------|---------|
| Garantie | 18 mois |
|----------|---------|

Le présent document comprend des descriptions générales et/ou des caractéristiques techniques générales sur la performance des produits auxquels il se réfère. Le présent document ne peut être utilisé pour déterminer l'aptitude ou la fiabilité de ces produits pour des applications utilisateur spécifiques et n'est pas destiné à se substituer à cette détermination. Il appartient à chaque utilisateur ou intégrateur de réaliser, sous sa propre responsabilité, l'analyse de risques complète et appropriée, d'évaluer et tester les produits dans le contexte de leur l'application ou utilisation spécifique. Ni la société Schneider Electric Industries SAS, ni aucune de ses filiales ou sociétés associées ne peut être tenue pour responsable de la mauvaise utilisation de l'information contenue dans le présent document.