

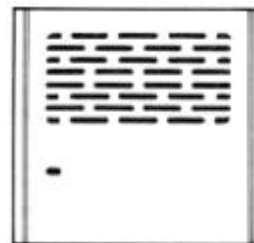


CITOFONIA • VIDEOCITOFONIA • TVCC • TELEFONIA

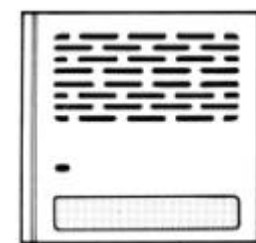
MANUALE ISTRUZIONE
CARATTERISTICHE DI FUNZIONAMENTO E INSTALLAZIONE

INSTRUCTIONS MANUAL
OPERATION FEATURES AND INSTALLATION

NOTICE
CARACTERISTIQUES DE FONCTIONNEMENT ET INSTALLATION



**GCM80/20
AN 9524**



**GCM80/21
AN 9540**

BITRON VIDEO s.r.l.
Via Torino 21/B - 10044 PIANEZZA (Torino) Italy
Tel. +39 011 968.46.11 (r.a.) - Fax +39 011 966.31.49
<http://www.bitronvideo.com> E-mail : info@bitronvideo.com

cod. 012 175554.10

MODULO CITOFONICO 1+n

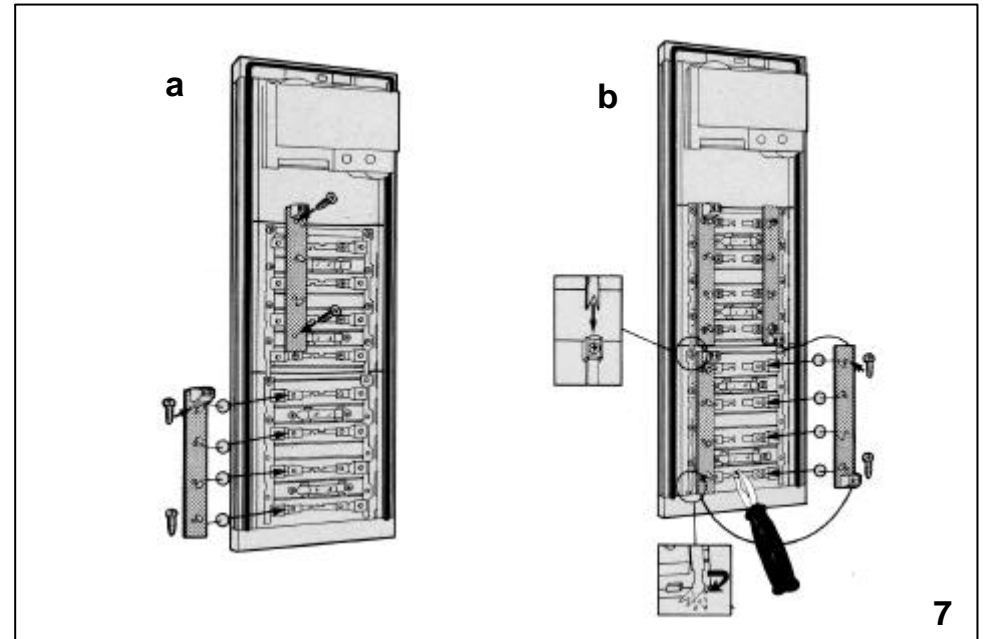
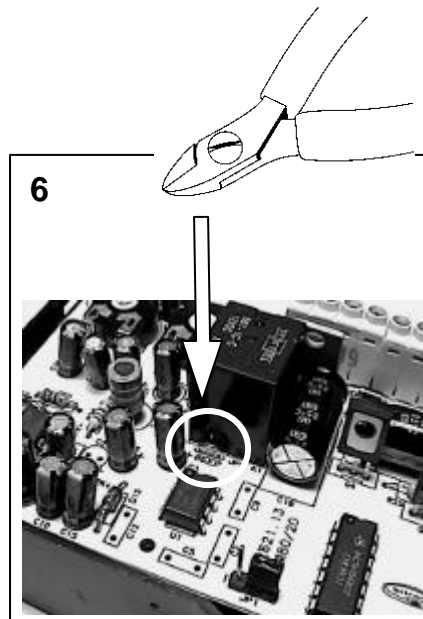
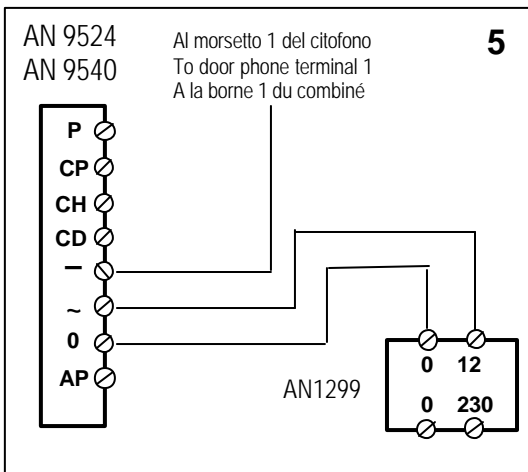
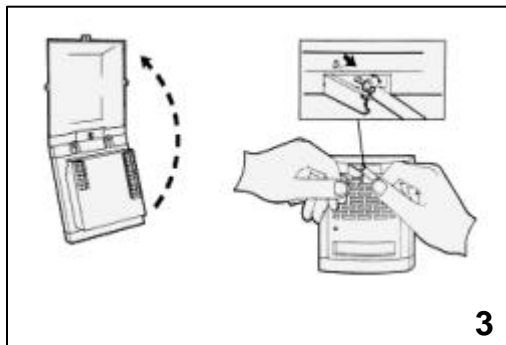
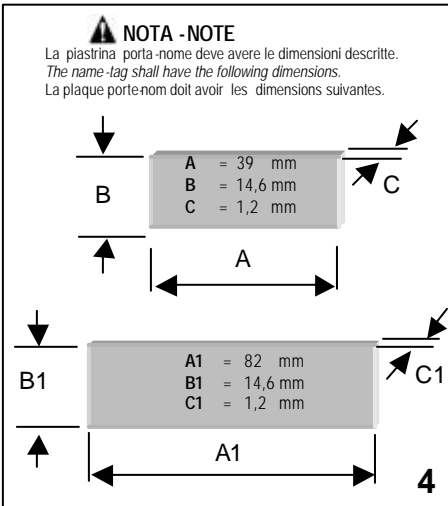
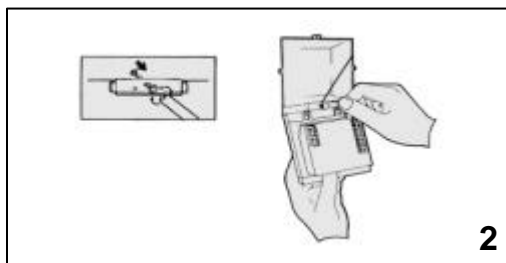
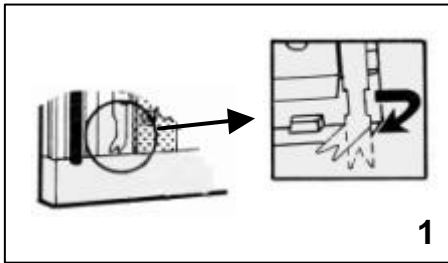


TABELLA CONDUTTORI / WIRES DIAMETER AND CROSS SECTION / DIAMETRE ET SECTION DES CONDUCTEURS									
CONDUTTORE / WIRE / CONDUCTEUR		DISTANZE / DISTANCES / DISTANCES							
Rif.	FUNZIONE / FUNCTION / FONCTION	50 mt		100 mt		200 mt		300 mt	
		Ø	Sez. mm ²	Ø	Sez. mm ²	Ø	Sez. mm ²	Ø	Sez. mm ²
1	Com. fonica - <i>Speech com.</i> - Com. phonie	0,8	0,5	1	0,75	1,2	1	1,4	1,5
2	Fonia e chiamata - <i>Speech and call</i> - Phonie et appel	0,8	0,5	1	0,75	1,2	1	1,4	1,5
0	Comune alimentazione - <i>Supply common</i> - Commun alimentation	1,2	1	-					
~	Alimentazione - <i>Power supply</i> - Alimentation	1,2	1						
Ap	Apriporta / <i>Door opener</i> / Gâche	1,2	1						

F

DONNEES TECHNIQUES

Alimentation: 12 V c.a. (80mA in stand-by)
Dimensions: 110 x 120 x 56mm
Poids: 280 gr.

GENERALITE

Les modules parlophones GCM80/20 (0 touche) et GCM80/21 (1 touche dédoublable) ont été conçus pour la réalisation de systèmes de parlophonie à 1 + n fils.

Le micro HP dont ils sont équipés forme l'unité d'amplification phonique de tout le système de parlophonie.


Le fonctions principales du dispositif sont:

- 1) Amplification des phonies dans les deux sens
- 2) Génération de la note d'appel soit pour le combiné soit pour l'appel à l'étage
- 3) Confirmation acoustique de l'appel
- 4) Fonction de séparateur phonique pour systèmes avec secret

MONTAGE VERTICAL

Les supports de modules (KSM 70/1 - KSM 70/2 e KSM 70/3) sont fournis avec la tête inférieure en plastique déjà assemblée. Pour compléter la platine il suffit d'insérer le/les module/s dans les fentes appropriées. Dans le cas de plusieurs modules l'entretoise en plastique fournie avec les supports de modules.

Compléter la préparation de la platine en insérant la tête supérieure et vissant à fond les 2 vis de fermeture fournie, comme indiqué dans les trois dessins de la boîte extérieure.

 **NOTE** *Ne pas oublier que le dernier module en bas (celui en contact avec la tête inférieure) aura les deux fourchettes du commun des touches pliées de 90° comme indiqué dans la dessin 1, pour éviter des interférences.*

MONTAGE HORIZONTAL

Les platines peuvent être jumelées aussi horizontalement (max 3 rangées).

Pour cette application les supports de modules sont fournis avec des profilés de jumelage à insérer dans les deux rainures extérieures des supports d'à côté avant de fixer les têtes supérieures.

Cet accessoire garantit un alignement parfait des platines sans avoir à utiliser les cadres enjoliveurs.

(Comme indiqué dans le dessin de la boîte extérieure).

INSTALLATION MURALE

Après avoir maçonné les boîtiers d'encastrement, il faut procéder comme indiqué dans la dessin 2 en utilisant les vis de sécurité et la clé fournis avec le module. Effectuer les connexions électriques comme indiqué dans le schéma et fermer le module le tournant vers le haut.


Dessin 3

OUVERTURE ET TRANSFORMATION TOUCHE DE SIMPLE EN DOUBLE

L'étiquette porte-nom est accessible en utilisant l'outil qui est fourni soulevant le plastique de couverture sur un des quatre angles.

Pour transformer la touche de simple en double, procéder comme indiqué.

Les accessoires sont fournis avec les modules touches. Dessin 4

 **NOTE** *Ne pas oublier de couper le commun des touches du côté postérieur de la platine. Les dessins se trouvent sur le boîtier extérieur.*

BORNES DE CONNEXION

AP Borne pour serrure électrique (fermeture à masse)
0 Négatif alimentation du transformateur

~ Alimentation 12 Vca du transformateur
 - Masse système (vers les combinés)
CD Commun diodes (sortie phonie et ouvre-porte)
CH Détecteur et appel de parlophonie
CP Commun des touches (appel de parlophonie)
P Appel à l'étage

BRANCHEMENTS

En ce qui concerne les connexions il faut tenir compte des points suivants qui sont très importants:

- respecter scrupuleusement les sections des fils indiquées en bas des schémas
- éviter de placer les câbles d'installation près des fils du réseau électrique (au moins à 30 cm de distance).
- brancher les fils de masse exactement comme indiqué dans le dessin 5 afin d'éviter des ronflements.



NOTE

Le transformateur sera placé à une distance max. de 20 mt du micro HP. Pour la connexion des bornes ~ et 0 utiliser des conducteurs de 1 mm². Respecter aussi scrupuleusement les branchements indiqués dans le schéma pour éviter les ronflements sur la phonie.

Les bornes d'appel CP et P devront être utilisées seulement pour l'emploi prévu afin d'éviter tout fonctionnement étrange sur la phonie.

MONTAGE PLAQUE A DIODES

La plaque à diodes PDM 70 - AN 6298 sera installée sur les modules touches (PSM 70) jumelés à des modules vidéo ou dans les système de portier électrique à 1 + n fils (modules GCM80/20 – AN9524 et GCM80/21 – AN9540) et modules touches relatifs. (dess.7a)

La plaque à diodes pourra-t-etre montée soit à droite soit à gauche dans le cas de la touche normale et des deux cotés lors de l'utilisation de la touche dédoublée. Les pins des diodes ont la mesure appropriée et devront être serrés sous les bornes relatives.

La plaque à diodes est équipée. d'un bornier où est indiqué le commun diodes (CD) ainsi que d'un fil en sortie lui aussi branché au commun des diodes.

La plaque est prévue pour 4 éléments pré découpés et peut être cassée pour la configuration nécessaire au module touches utilisé.



NOTE

Lorsque l'on utilise la touche double il ne faut pas oublier de couper le branchement des communs des touches. [dess.7b]

REGLAGE DES VOLUMES

Le micro-HP est réglé, pendant la production, sur des valeurs optimales pour une installation standard. Si, toutefois, il s'avérait nécessaire de varier ce réglage, il faudrait agir comme suit:

- **Volume extérieur:** agir sur le trimmer **EXT** le faisant tourner dans le sens des aiguilles d'une montre pour augmenter le niveau et dans le sens contraire pour le diminuer
- **Volume intérieur:** agir sur le trimmer **INT** de façon analogue.

BRANCHEMENT DU COMMUN DES TOUCHES

Pour éviter des pontets volants, tous les modules touches (y inclus les modules portier 1 touche GCM80/21 – AN9540) ont, sur le côté inférieur, une fourche en correspondance des communs des touches. Pour rétablir le commun des touches entre un module et l'autre, il suffit de desserrer la vis (sur le module plus bas) de la première touche, insérer la fourche et refermer la vis Si l'on utilise des versions de platines sur plusieurs files, il faudra utiliser un fil de branchement entre les deux communs des touches des files Il faut en tout cas toujours brancher un pontet entre le commun des touches de droite et celui de gauche à l'intérieur de la même file

EXCLUSION DE LA CONFIRMATION DE L'APPEL

Lorsque l'appel arrive au combiné le micro HP génère une note de confirmation; cette note peut être exclue en coupant le pontet qui se trouve sous le couvercle de protection du micro HP, comme indiqué dans le dessin 6.

PROTECTION AU COURT CIRCUIT SUR L'APPEL

Un éventuel court circuit sur les bornes d'appel enclenche la protection en courant qui interrompt l'appel pendant quelques secondes. Après ce temps le micro HP pourra de nouveau générer un nouvel appel; si le court circuit continue, le cycle se répète.

