

HotelSupervision

Manuel Logiciel



Table des matières

Introduction	4
Installation	4
Module Server	5
Licence d'utilisation	9
Informations	11
Réglages du logiciel d'exploitation	12
Windows 7, Windows 8 et Windows 10	12
Module Client	17
Général	17
Réseau	18
Se connecter au module Server	19
Gestion du module Client	21
Réglages - Sélection chambres	22
Section de travail	23
Chambres	27
Section de travail	27
État	30
Hôtes	33
Zones communes	34
Section de travail	34
État	35
Hôtes	38
Badge	39
Section de travail	39
Ajouter badge	40
Dupliquer badge	43
Réinitialiser badge	44
Supprimer badge	44
Recherche avec lecteur	45
Instrument de recherche	46
Réglages	47
Général	47
Gestion mot de passe	48
Exportation	50
Outils	51
Info	53
Badges	54
Thermorégulation	56
Restauration chambres	58

Introduction

Le logiciel HotelSupervision est conçu pour la gestion et la supervision d'établissements hôteliers. Le logiciel comprend deux types de module : le module « **Supervision Server** » (plus bas plus simplement appelé Server) qui fait office de base de données pour le projet de l'hôtel et qui fournit la coordination de toutes les informations relatives aux chambres et aux espaces communs présents dans l'hôtel ; et les modules « **HotelSupervision** » (plus bas Client) constitués d'une ou de plusieurs postes de travail depuis lesquels les opérateurs (Staff) peuvent gérer les fonctions pour lesquelles ils disposent l'autorisation nécessaire à cet effet.

Sur chaque installation, il est possible d'installer un seul module Server et un maximum de 10 modules Client.

Visualisation immédiate de l'état de la chambre à l'aide d'une couleur spécifique : DND (ne pas déranger), MUR (faire la chambre), présence du client dans la chambre et éventuels signaux d'alarme ; gestion des températures avec contrôle direct des thermostats tout en laissant aux clients la possibilité de régler au besoin la température dans les limites prévues.

Gestion des badges avec la possibilité de limiter les accès à certaines zones de l'hôtel et monitoring des déplacements effectués avec chaque badge.

Gestion des réveils et éventuels messages pour les clients ; l'opérateur est informé à travers un signal sonore de l'heure de réveil pour effectuer les opérations nécessaires en temps voulu.

Le système acquiert les informations relatives à l'heure, à la date et au passage de l'heure d'été à l'heure d'hiver et vice-versa à travers l'ordinateur utilisé pour la supervision (Server) ; il est par conséquent nécessaire que l'ordinateur soit correctement réglé.

Installation

Le système de supervision est constitué de deux kits d'installation distincts, le module **Server** et le module **Client**. Sur le même ordinateur, il est également possible d'installer simultanément un module Client. D'autres modules Client peuvent être installés sur d'autres ordinateurs pour la gestion depuis plusieurs points de l'hôtel (au total, un maximum de 10 modules Client par installation) ; toutes les informations (événements, badges, alarmes, etc.) sont centralisées sur le module Server et sont accessibles pour l'Administrateur du système ou pour le personnel en fonction des autorisations accordées.

Prérequis Hardware et Software

Supervision Server	
Système de fonctionnement	Windows 7 32/64 bit, Windows 8.1 32/64bit, Windows 10 32/64bit
.NET framework	4.0 ou supérieur
Processeur	multicore x86 ou x64 de 2.5 GHz ; Licence pour un maximum de 20 chambres: Intel Core i5 ou équivalent Licence illimitée (jusqu'à un maximum de 500 chambres): Intel Core i7 ou équivalent
RAM	Licence pour un maximum de 20 chambres: 4 Go Licence illimitée (jusqu'à un maximum de 500 chambres): 8 Go
Disque dur	2 Go disponibles
Écran	1024x768, conseillé 1336 x 768

HotelSupervision	
Système de fonctionnement	Windows 7 32/64 bit, Windows 8.1 32/64bit, Windows 10 32/64bit
.NET framework	4.0 ou supérieur
Processeur	multicore x86 ou x64 de 2.5 GHz ; Licence pour un maximum de 20 chambres: Intel Core i3 ou équivalent Licence illimitée (jusqu'à un maximum de 500 chambres): Intel Core i5 ou équivalent
RAM	Licence pour un maximum de 20 chambres: 2 Go (32 bit), 4 Go (64 bit) Licence illimitée (jusqu'à un maximum de 500 chambres): 4 Go (32 bit), 8 Go (64 bit)
Disque dur	2 Go disponibles
Écran	1024x768, conseillé 1336 x 768

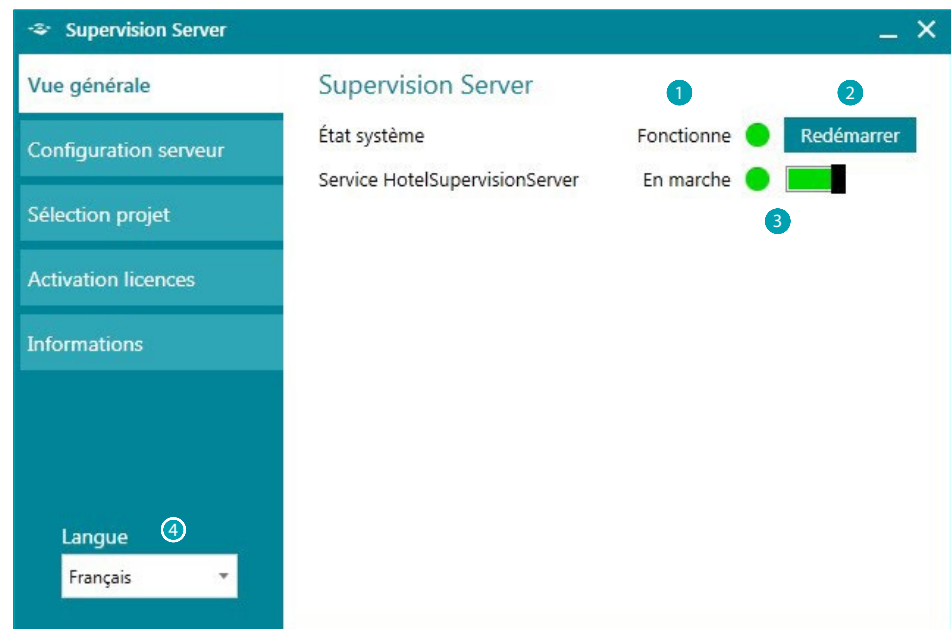
Module Server

Après l'installation, le module Server est démarré conjointement à l'ordinateur sur lequel il est installé ; l'icône correspondante s'affiche dans la section des notifications icônes.

Avant l'utilisation, il est nécessaire d'effectuer les réglages suivants :

Dans la section des notifications icônes, double-cliquer sur l'icône de Supervision Server.

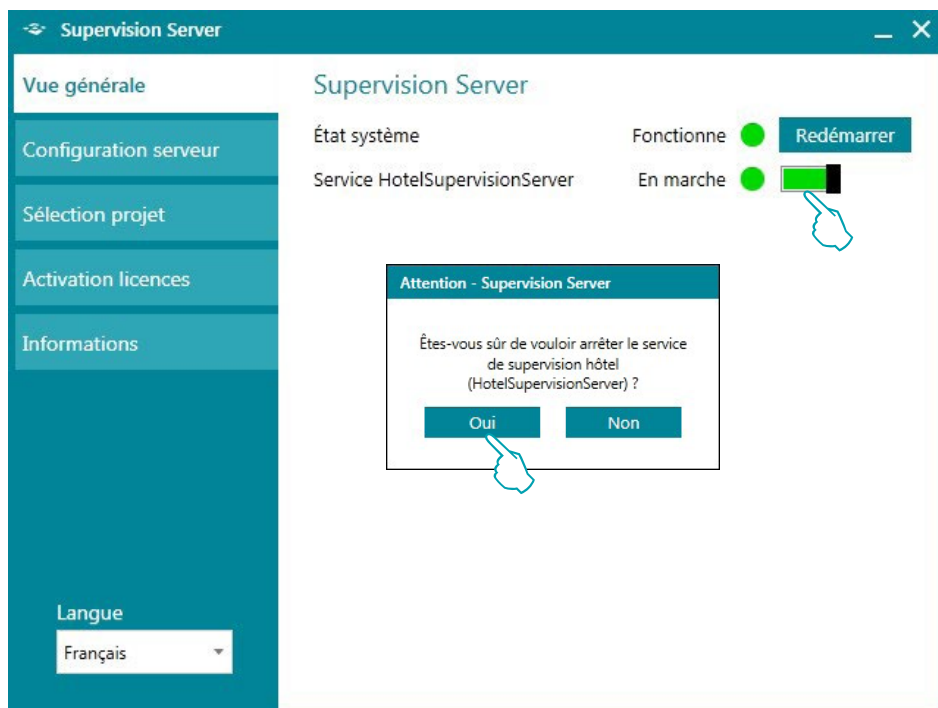
Ensuite, s'affiche la page suivante :



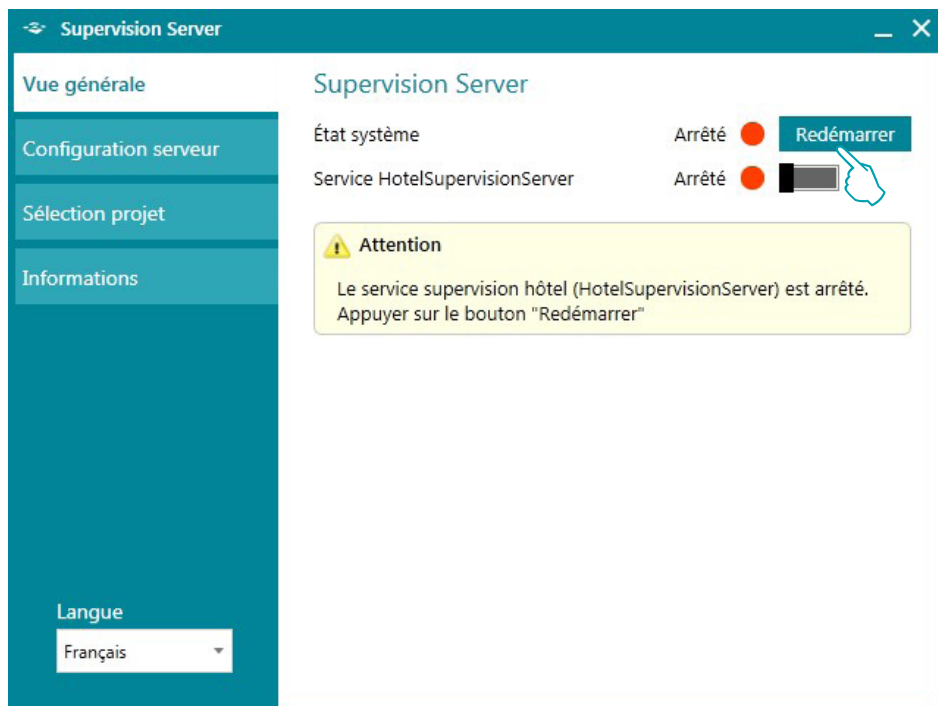
- 1 État du système ; en présence d'un message d'erreur, cliquer sur Redémarrer pour résoudre le problème
- 2 Cliquer sur Redémarrer en cas de problème de fonctionnement ou de connexion avec les modules Client.
- 3 Active/désactive la supervision de l'hôtel au moyen du logiciel (voir page suivante)
- 4 Choix de la langue.

Service HotelSupervisionServer

Pour désactiver la supervision au moyen du serveur, cliquer sur le champ vert du bouton indiqué ; une demande de confirmation s'affiche ; pour continuer, cliquer sur « Oui ».



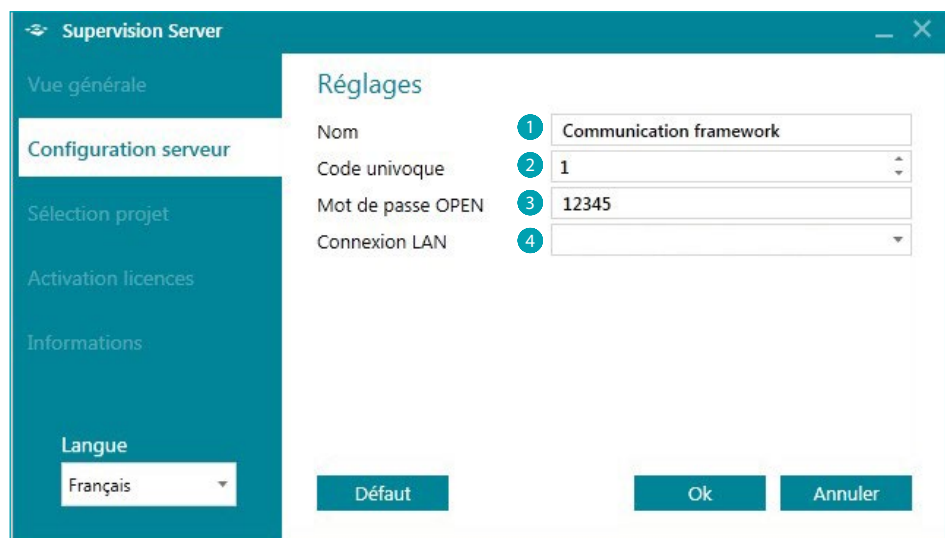
Pour réactiver la supervision de l'hôtel, appuyer sur le bouton « Redémarrer »



Configuration module Server

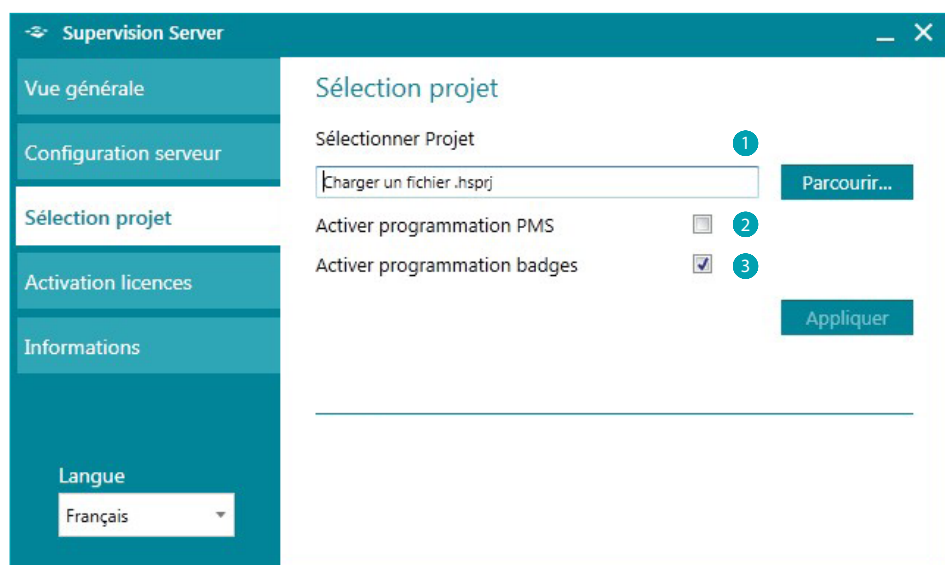
Le réglage du module *Server* est très simple et concerne :

- 1 Nom : désignation personnalisée de l'installation.
- 2 Code unique: toujours 1 parce que le système gère un unique module Server.
- 3 Mot de passe OPEN : réservé à l'administrateur et programmé par ce dernier dans le projet réalisé avec MyHOME_Suite; Il est identique pour tous les modules MH201 présents sur l'installation.
- 4 Connexion LAN (NB : l'ordinateur sur lequel le module Server est installé doit être configuré avec IP fixe).



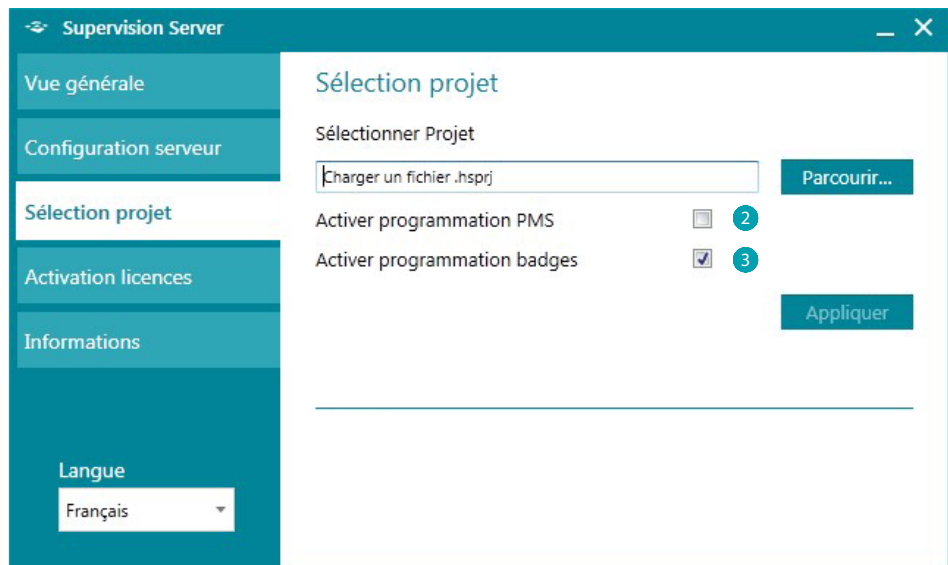
Sélection d'un projet

Cette section du module Server est celle qui permet de charger le projet de l'hôtel que doivent ensuite gérer les modules Client.



- 1 **Sélectionner projet** : Le projet doit avoir été réalisé à l'aide du logiciel MyHOME_Suite (ver. 3.0 ou suivante) et exporté comme fichier Hôtel (.hsprj).

Note : les projets réalisés avec les versions de MyHOME_Suite antérieures à la version 3.0 doivent être rouverts avec la version mise à jour du logiciel et le fichier Hôtel (.hsprj) doit ensuite être réexporté.



- 2 **Activer programmation PMS (*)** : Les services PMS permettent aux clients d'effectuer des réservations On-Line, la gestion de leur propre badge, etc. Activer cette fonction, si l'hôtel utilise ce type de service
- 3 **Activer programmation badges** : en désactivant cette fonction, toutes celles liées à la gestion des badges seront elles aussi désactivées.

(*) **Note** : le logiciel HotelSupervision supporte exclusivement le PMS Fidelio Micros.

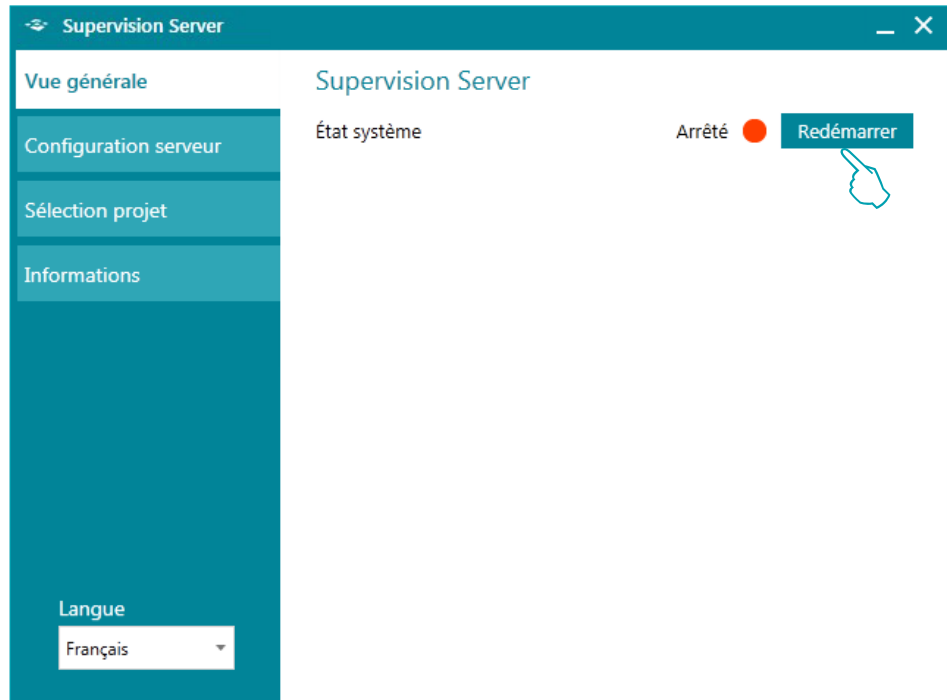
Les services ajoutés sont les suivants :

- gestion et programmation badges clients
- chambre réservée ou disponible
- gestion du service « Ne pas déranger »

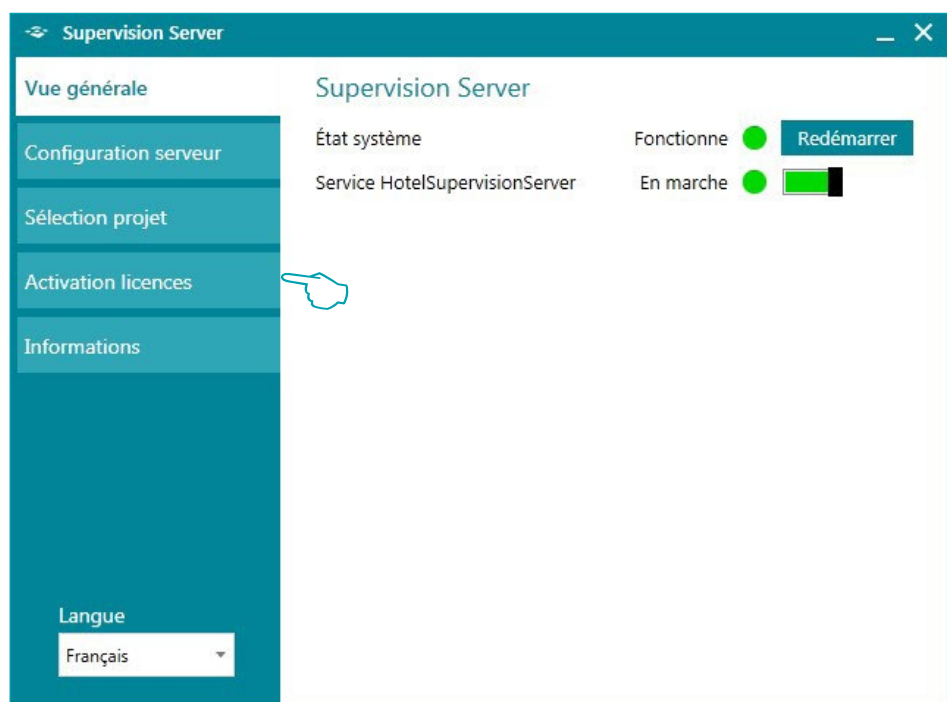
Licence d'utilisation

Le bouton d'accès à la page qui permet d'activer la licence d'utilisation s'affiche uniquement si le système est correctement installé et en état de marche.

En cas de signal de mauvais fonctionnement (point rouge), cliquer sur le bouton Redémarrer ; si le problème persiste, s'assurer que les pré-requis techniques de l'ordinateur utilisé correspondent à ceux indiqués dans le présent manuel et, éventuellement, réinstaller SupervisionServer.



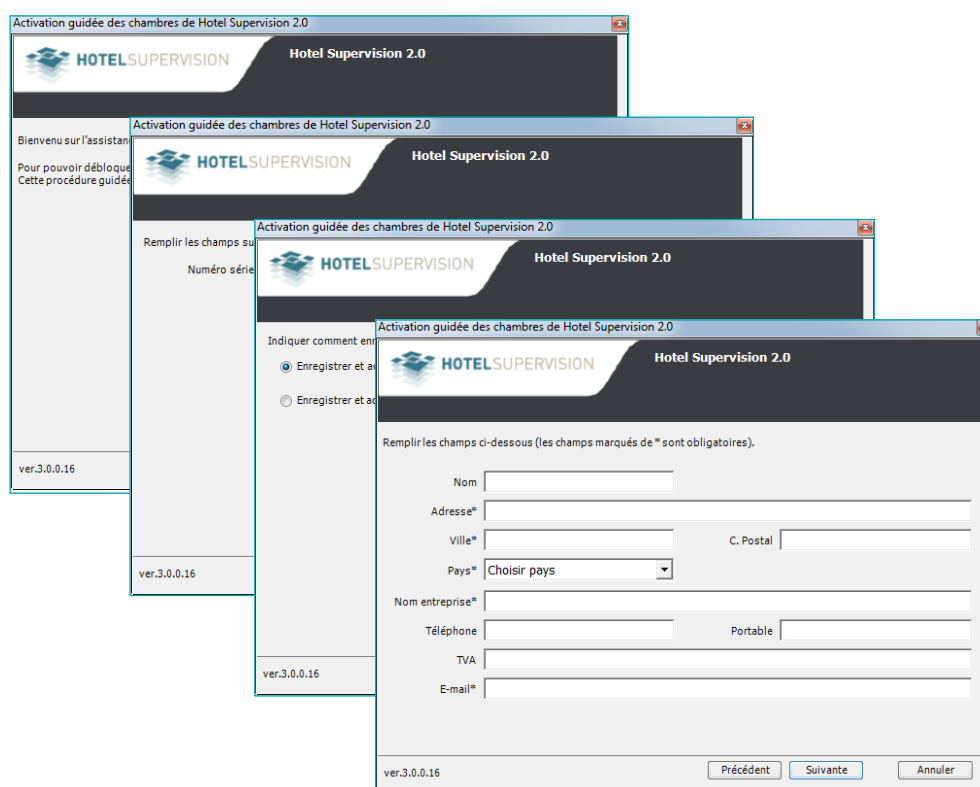
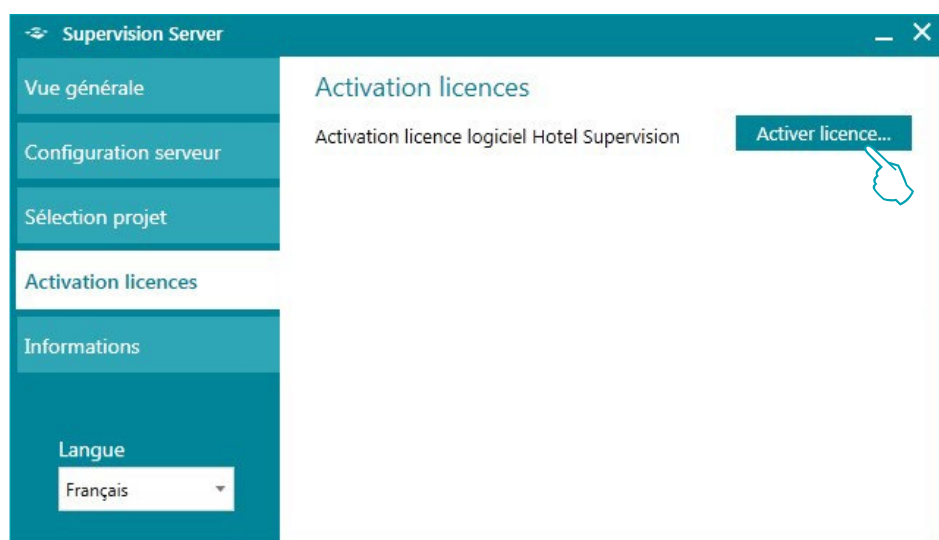
Une fois le problème résolu (point vert), le bouton manquant s'affiche : cliquer dessus pour lancer la procédure d'activation de la licence.



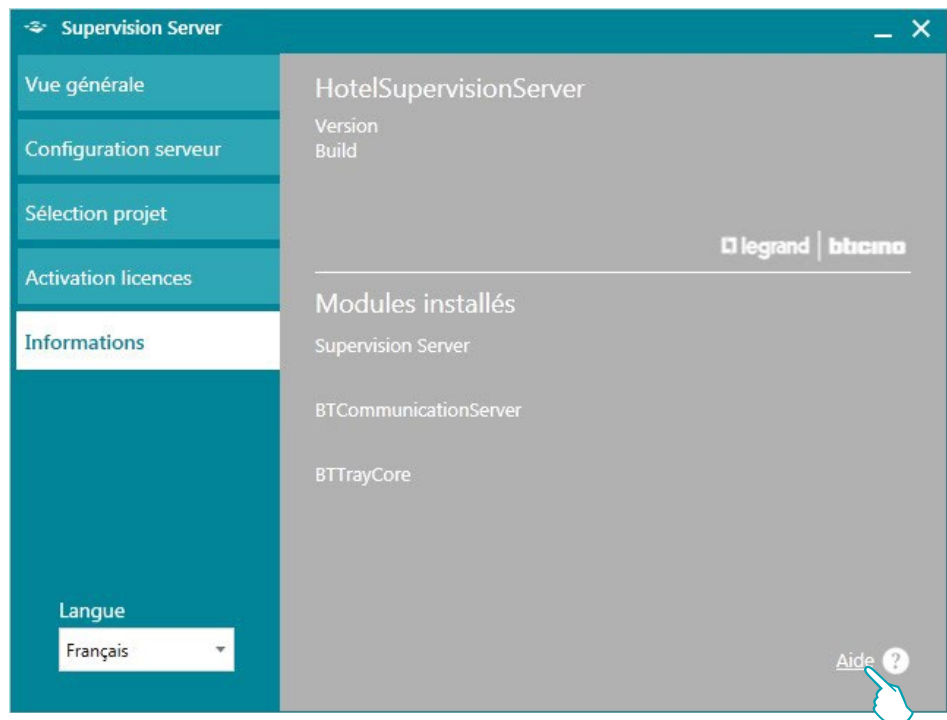
La version d'essai (sans licence d'utilisation) permet la supervision de deux chambres uniquement ; il est possible de faire l'achat de licences d'utilisation à travers le réseau commercial BTicino et Legrand à l'aide des codes suivants :

Licence d'utilisation HotelSupervision		
	Licence pour un maximum de 20 chambres	Licence illimitée (jusqu'à un maximum de 500 chambres)
BTicino	3544SW	3546SW
Legrand	003595	003596

Une fois obtenu le code de déblocage, suivre chacune des instructions en saisissant toutes les données requises ; il est possible de conclure l'enregistrement de deux manières : via Internet ou par téléphone.



Informations



Cette page montre des informations relatives à la version du logiciel installé.
Cliquer sur **Aide ?** pour accéder à la version en ligne du présent manuel..

Réglages du logiciel d'exploitation

Windows 7, Windows 8 et Windows 10

En cas de problèmes de communication avec le système, contrôler les réglages suivants sur l'ordinateur de supervision :

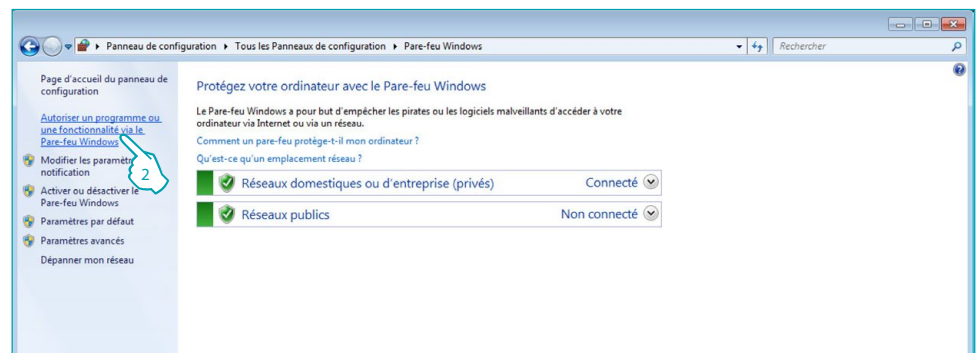
Depuis le menu

Start / Panneau de configuration

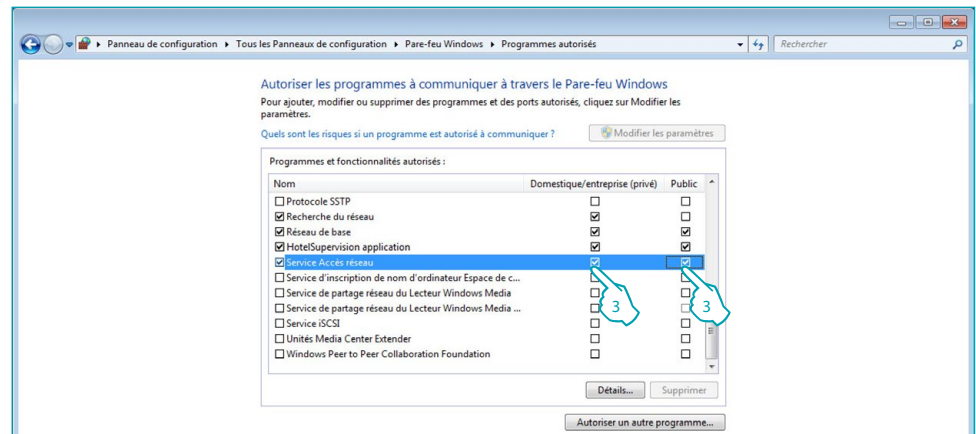
1 - Cliquer sur « **Pare-feu Windows** ».



2 - Cliquer sur « **Autoriser un programme ou une fonctionnalité via le Pare-feu Windows** ».



3 - Sélectionner « **HotelSupervision** » et « **Recherche réseau** ».



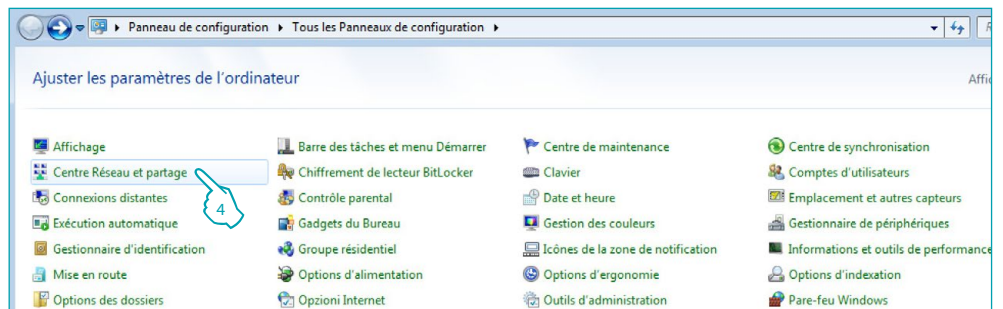
Si HotelSupervisionServer n'est pas présent dans le menu de sélection, le rechercher en suivant le parcours ci-après :

C:\Program Files (x86)\Common Files\LegrandGroup\HotelSupervisionServer\HotelSupervisionServer.exe

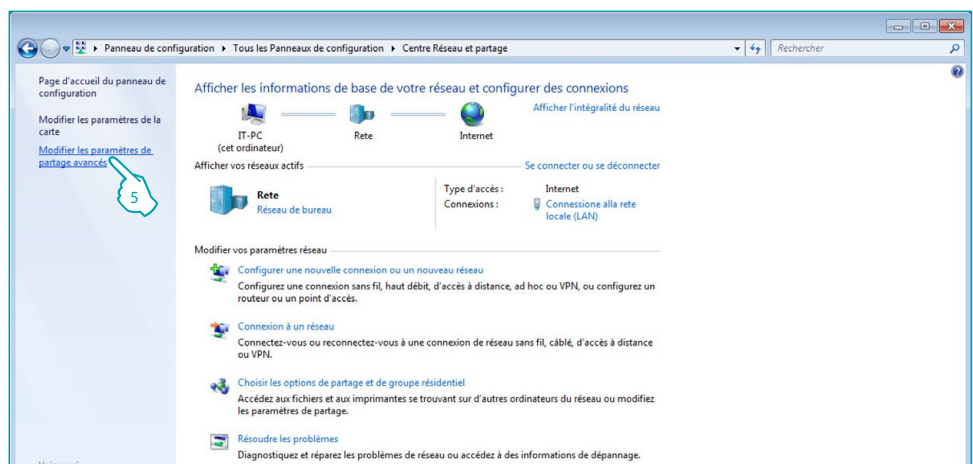
Depuis le menu

Start / Panneau de configuration

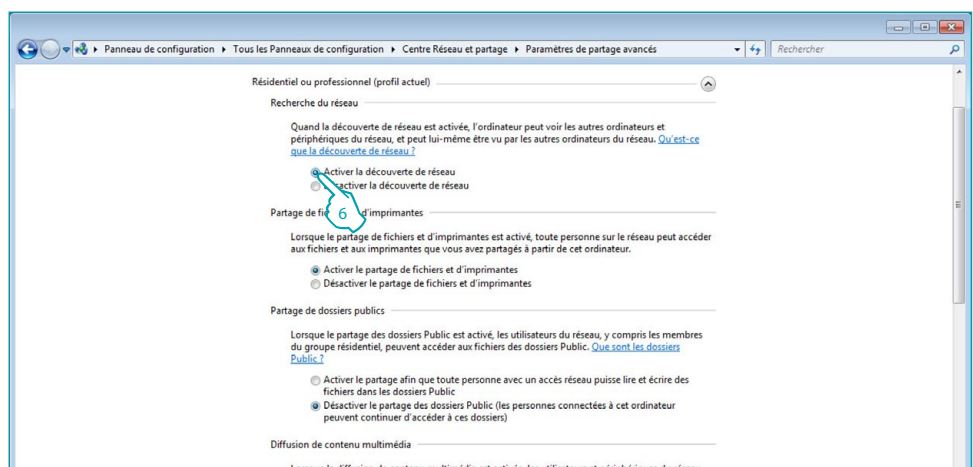
4 - Cliquer sur « Centre Réseau et partage ».



5 - Cliquer sur « Modifier les paramètres de partage avancés ».



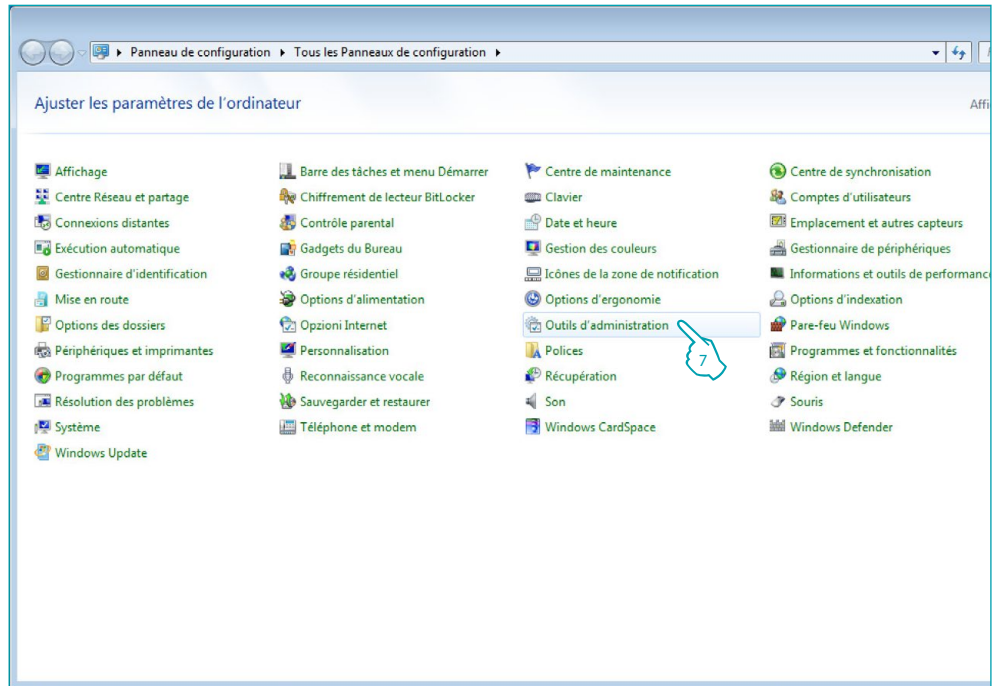
6 - Sélectionner « Activer la découverte de réseau ».



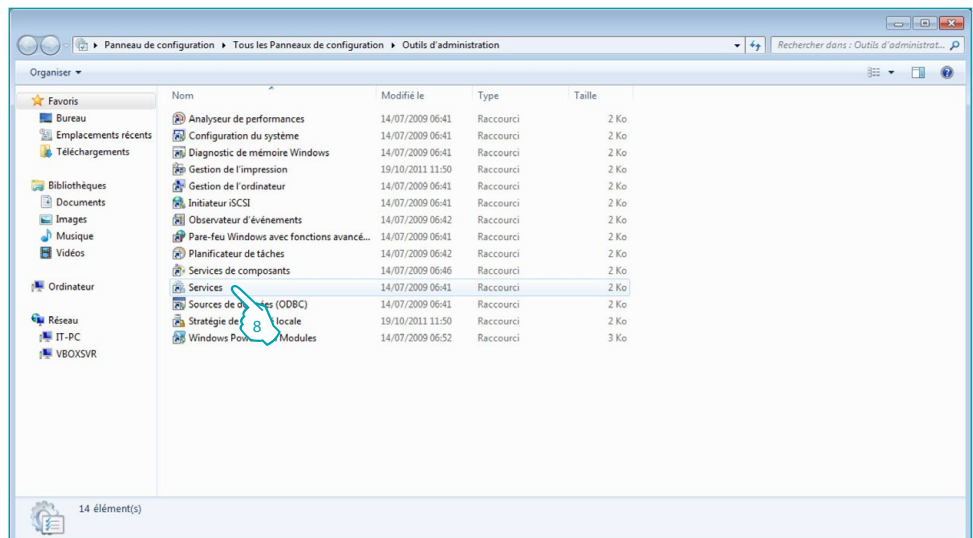
Depuis le menu

Start / Panneau de configuration

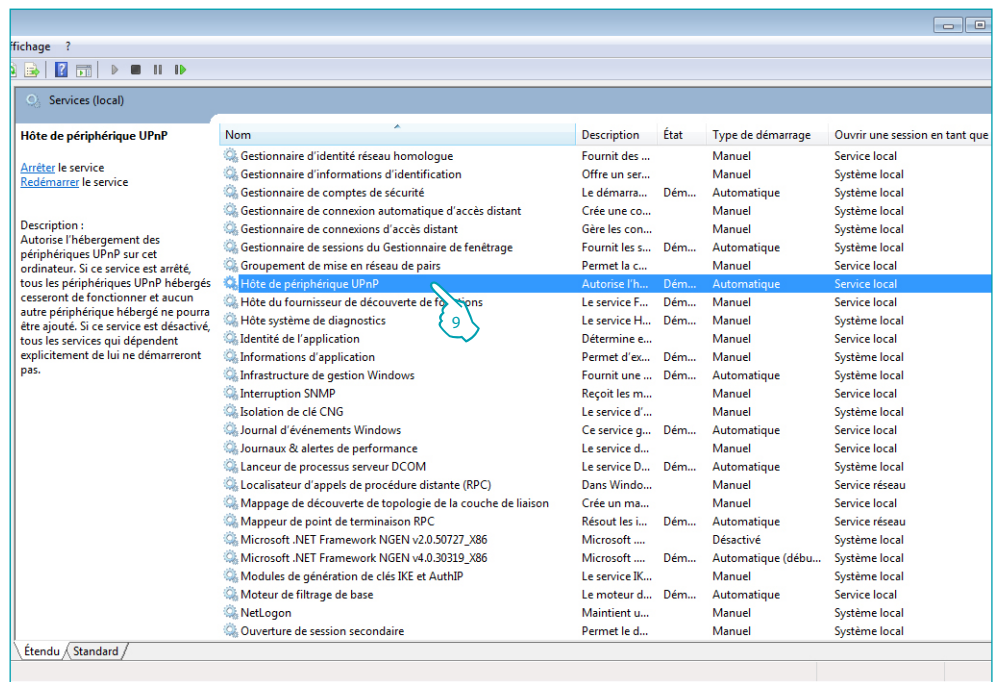
7 - Cliquer sur « Outils d'administration ».



8 - Cliquer sur « Services ».

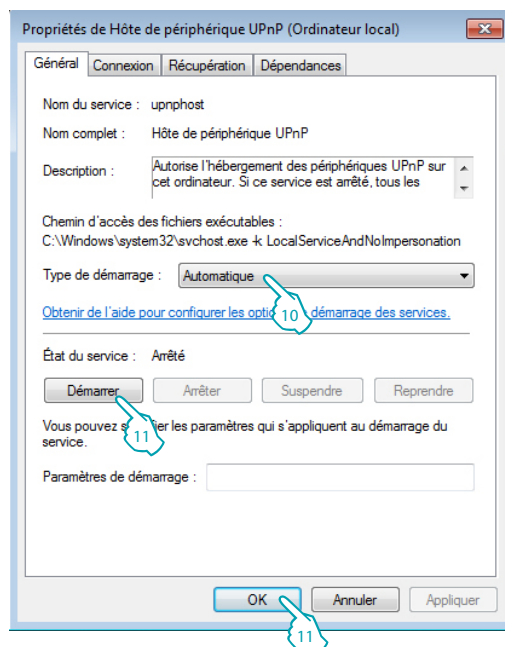


9 – Sélectionner le service « Hôte de périphérique UPnP ».

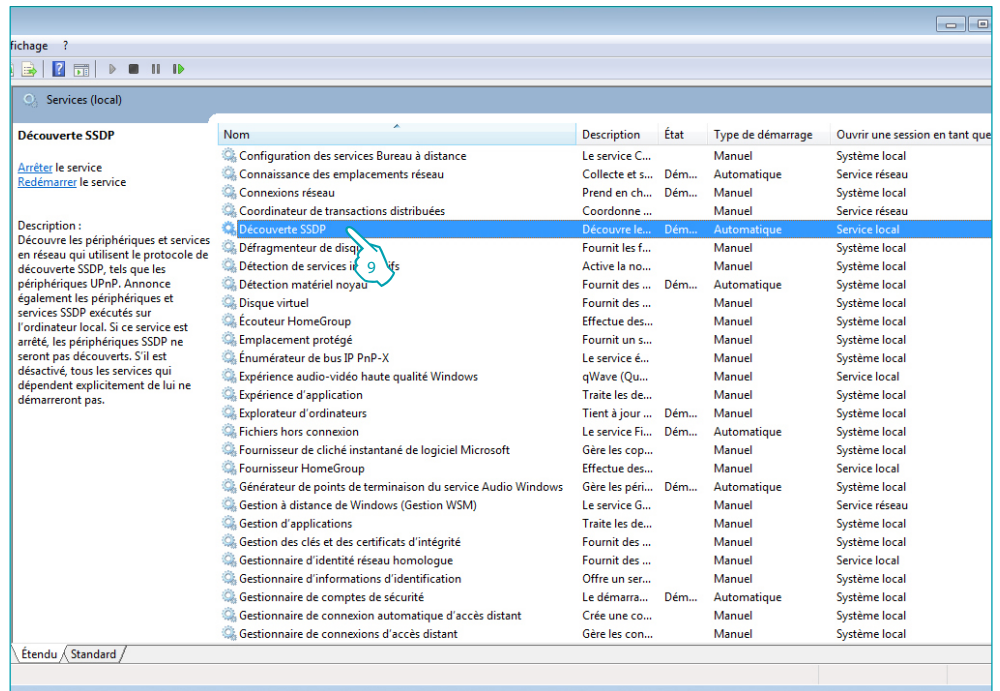


10 - Régler le type de démarrage sur « Automatique ».

11 - Cliquer sur Démarrer puis sur OK pour confirmer.

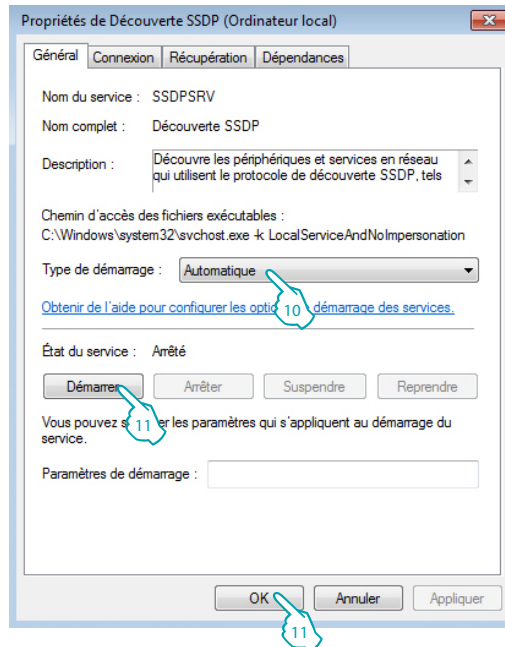


12 – Sélectionner le service « Découverte SSDP ».



13 - Régler le type de démarrage sur « Automatique ».

14 - Cliquer sur Démarrer puis sur OK pour confirmer.



Module Client

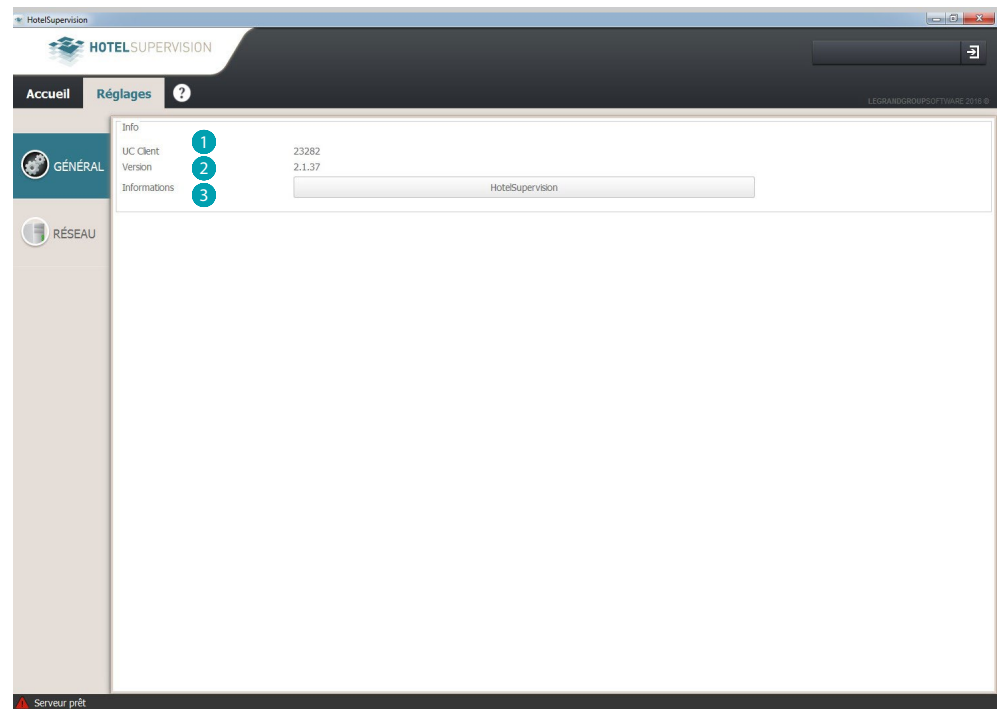
Le module Client est l'interface utilisateur du système qui permet la gestion de l'hôtel par l'administrateur et le personnel.

Après l'installation, le logiciel doit être configuré pour pouvoir communiquer avec le module Server.


Général

Cette page fournit des informations sur la version du logiciel HotelSupervision installé sur le client utilisé.


- 1 UC Client : code univoque du client ; il doit être différent pour chaque client connecté au même serveur.
- 2 Version : indique la version du logiciel installé
- 3 Informations : montre le pop-up initial du logiciel HotelSupervision




En bas à gauche, s'affiche l'état de la connexion avec le module Server.

 État système inconnu

Le module Client n'est pas connecté au module Server.

 Serveur prêt

Le module Client est connecté au module Server mais l'accès avec mot de passe n'a pas été effectué.

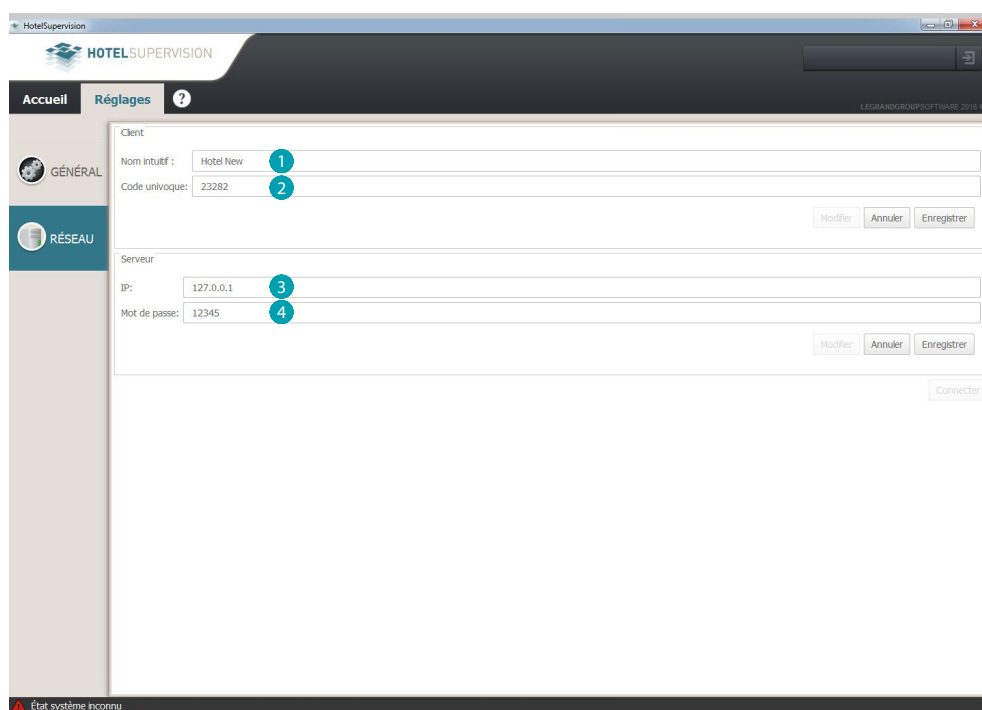
 Serveur prêt

Le module Client est connecté et communique avec le module Server.

Réseau

Cette page fournit des informations sur la version du logiciel HotelSupervision installé sur le client utilisé.

- 1 Description : indiquer une description identifiant le poste de travail (ex. Réception).
- 2 Code univoque : ce code permet au serveur de reconnaître le client sur le réseau ; aussi, il est nécessaire que chaque client soit identifié par un code différent de tous les autres.
- 3 IP : adresse IP de l'ordinateur sur lequel le module Server est installé.
- 4 Mot de passe : mot de passe OPEN réglé par l'administrateur dans le projet réalisé avec MyHOME_Suite.



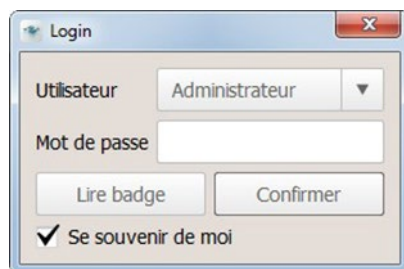
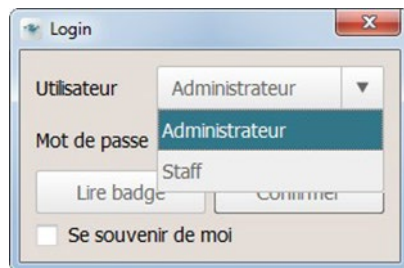
Se connecter au module Server

La possibilité de se connecter au module Server est réservée aux personnes autorisées, à savoir possédant un mot de passe ou un badge valable.

Au démarrage du logiciel Client, la demande d'autorisation s'affiche : les niveaux possibles sont Administrateur et Staff. Sélectionner le niveau voulu puis saisir le mot de passe ou approcher le badge du lecteur après avoir cliqué sur Lire badge.

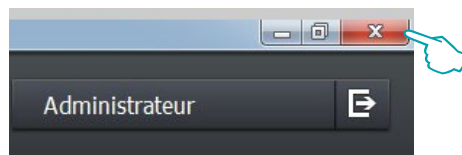
Le mot de passe par défaut pour l'administrateur est « **admin** ».

La définition et l'attribution des mots de passe pour le personnel relèvent exclusivement des compétences de l'administrateur qui a également la possibilité de les modifier et de les supprimer en fonction des besoins.

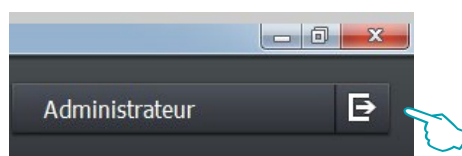


En cochant la case « Se souvenir de moi », le logiciel mémorise le mot de passe saisi pour les accès suivants à travers la modalité suivante :

En quittant le programme au moyen de la touche X, lors de l'accès suivant, le mot de passe **n'est pas demandé**.



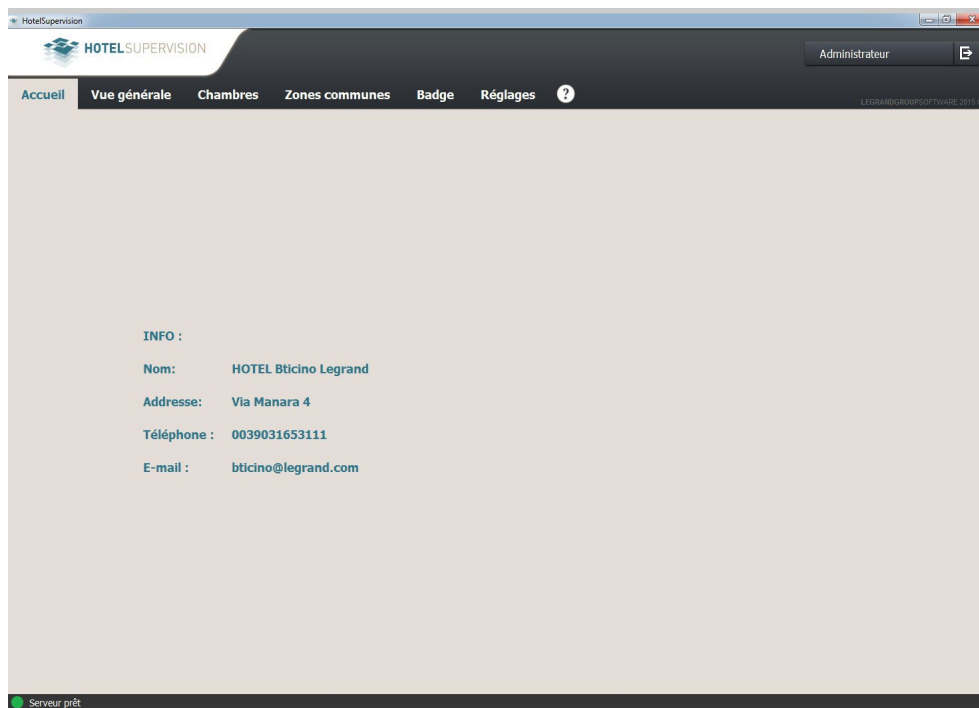
Le **Logout** effectué à l'aide de la touche prévue à cet effet est interprété par le logiciel comme une opération de changement d'utilisateur (ex. fin de travail d'un opérateur) ; au **Login** suivant, le mot de passe est demandé au nouvel utilisateur (ex. à l'opérateur qui remplace le précédent).



HotelSupervision

Manuel Logiciel

Après avoir effectué la connexion avec le module Server, s'affiche la page initiale du logiciel de supervision qui montre les principales informations relatives au projet chargé sur le module Server.

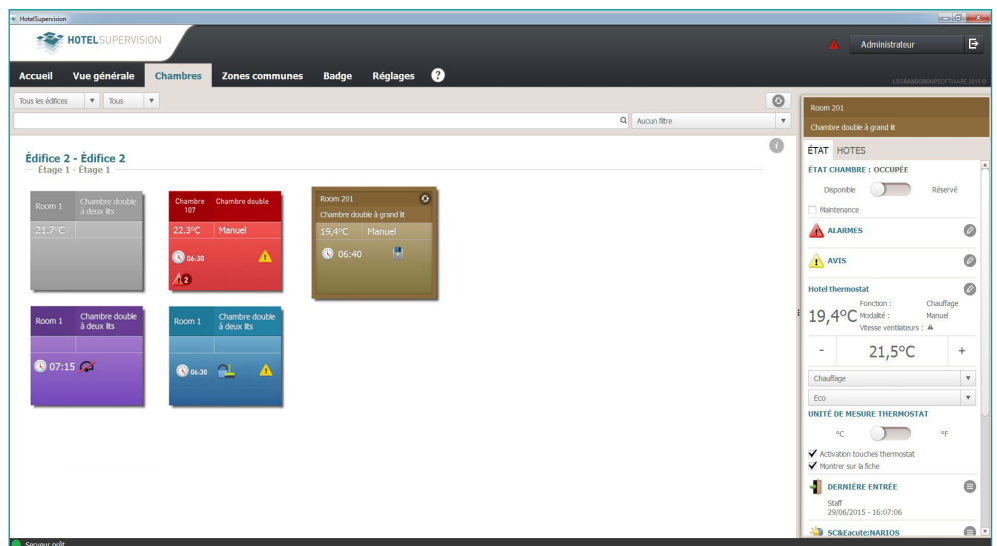
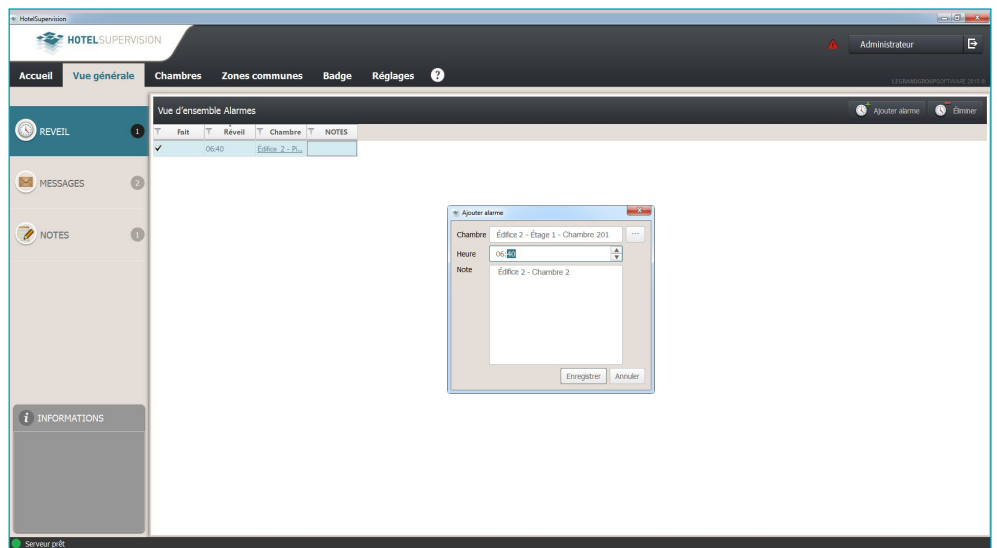


Gestion du module Client

En fonction des autorisations qui lui sont accordées par l'administrateur du système, l'opérateur peut gérer l'enregistrement des clients, l'attribution des badges d'accès aux chambres et aux zones communes, avec d'éventuelles limitations de dates et d'horaires.

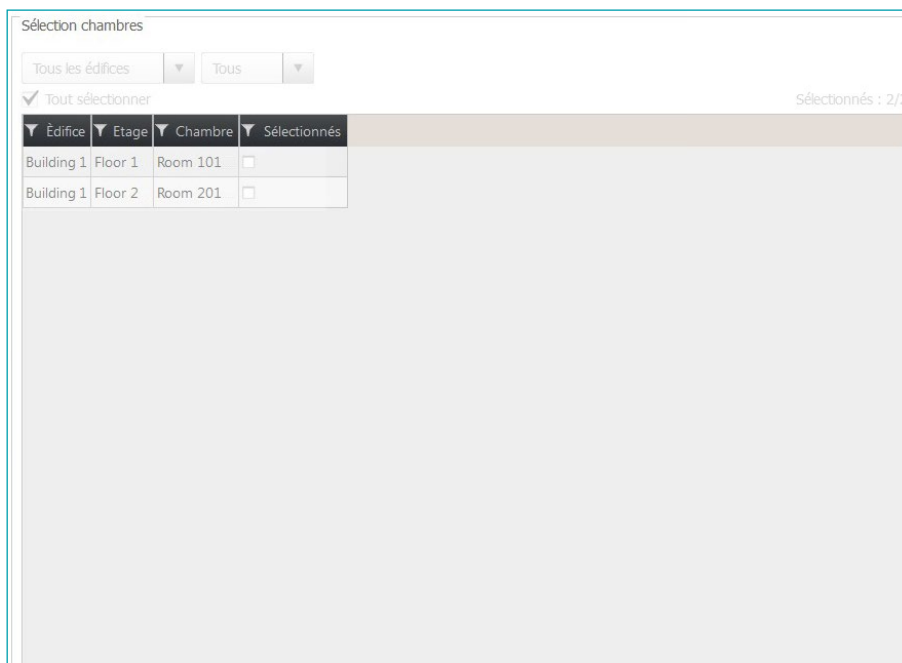
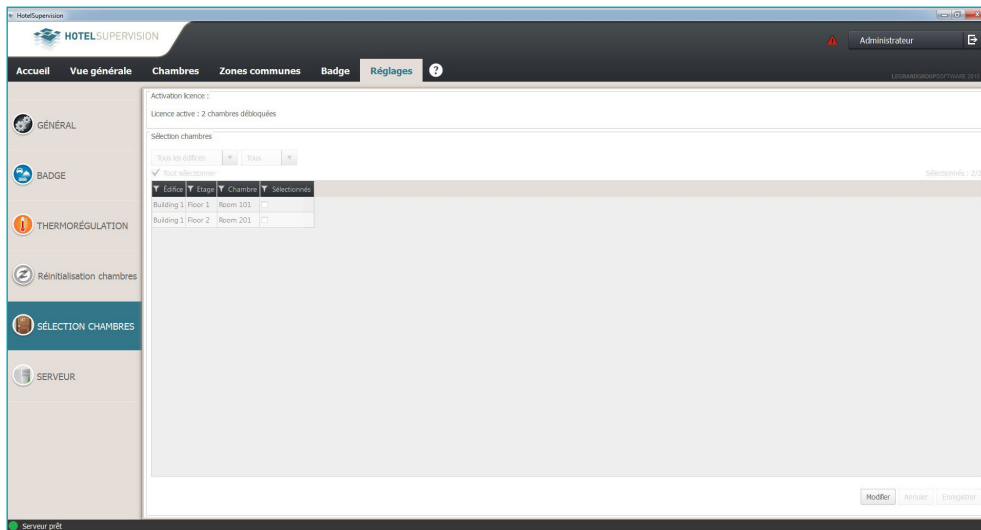
L'opérateur peut en outre contrôler les éventuelles alarmes de différents types provenant des chambres ou des zones communes, il peut contrôler les signaux de type DND (ne pas déranger) ou MUR (faire la chambre) et contrôler la présence des clients dans la chambre.

L'utilisation d'icônes et de couleurs différentes permet à l'opérateur d'établir de manière immédiate l'état des chambres (voir chapitre [Signification des couleurs et des icônes](#)).



Réglages - Sélection chambres

En fonction du type de licence achetée et enregistrée avec SupervisionServer, il est possible d'effectuer la supervision d'un nombre donné de chambres. Dans ce menu, il est possible, après avoir activé la licence, de choisir les chambres pour lesquelles la fonction de supervision doit être activée. La version d'essai (sans licence) permet la supervision de deux chambres seulement.



Section de travail

Vue générale (elle doit être activée à la page des [Réglages](#))

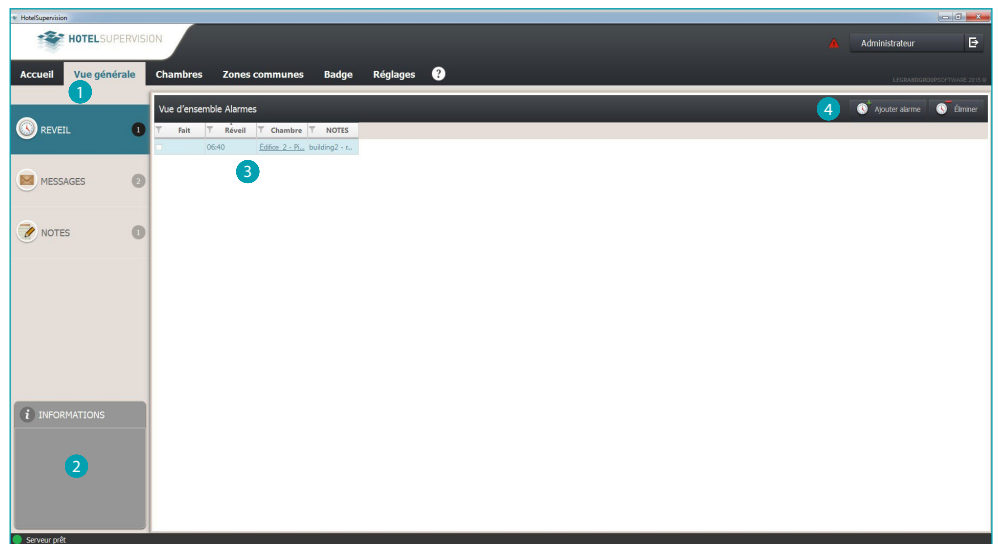
Cette page permet la gestion des réveils pour les clients et des communications internes destinées au personnel de l'hôtel à travers trois menus :

Réveils : permet la gestion des réveils pour les clients ;

Messages : pour les communications internes, par exemple entre un opérateur et le collègue qui lui succède ;

Notes : communications internes avec une échéance temporelle.

NB. Cette page est propre au module Client en question, aussi, elle n'est pas partagée par le module Server avec les autres modules Client.

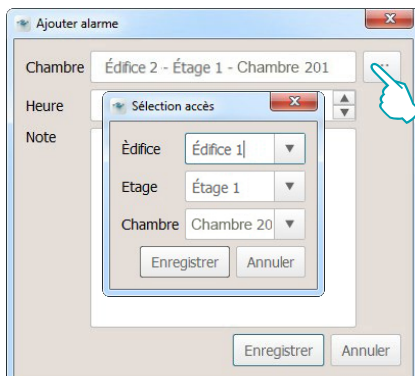


- 1 Fonctions.
- 2 Zone Informations : elle affiche dans l'ordre chronologique les réveils et les notes de la liste et indique les éventuels retards d'activation.
- 3 Liste Réveils, Messages et Notes enregistrées.
- 4 Pour ajouter un élément à la liste (réveil, message et note).

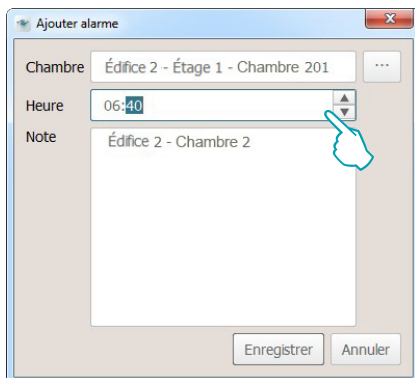
Ajouter Alarme

Pour ajouter une nouvelle alarme, après avoir cliqué sur le bouton prévu à cet effet, procéder comme suit :

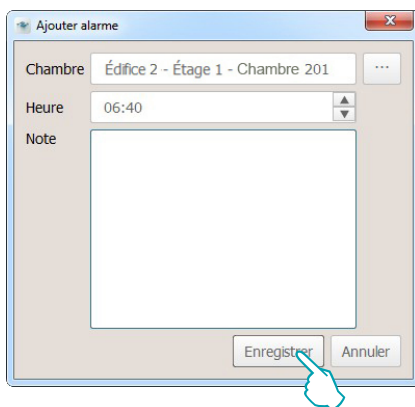
Sélectionner la chambre.



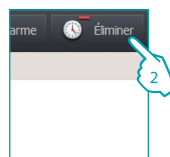
Régler l'heure de l'alarme.



Saisir d'éventuelles notes et cliquer sur *Enregistrer*.



Fait	Réveil	Chambre	NOTES
<input checked="" type="checkbox"/>	06:40	Édifice 2 - Pi...	



Après avoir transmis une alarme, cocher la case *Fait* (1) ou bien cliquer sur *Éliminer* (2) pour l'effacer de la liste.

Ajouter Message

Pour ajouter un nouveau message, cliquer sur *Ajouter Message* puis procéder comme suit :

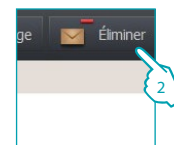
Saisir l'expéditeur et le destinataire du message.

Saisir le texte du message puis cliquer sur *Enregistrer*.

Après avoir pris connaissance du message, cocher la case *Fait* (1) ou bien cliquer sur *Éliminer* (2) pour l'effacer de la liste.

Vue d'ensemble Messages

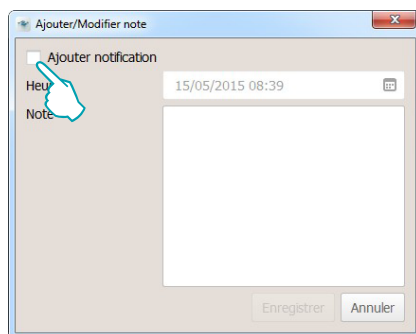
	Fait	De	À	Message
<input checked="" type="checkbox"/>		aaaa	bbbb	aaabbbccc
<input type="checkbox"/>		aaa	bbb	Mandare tec...



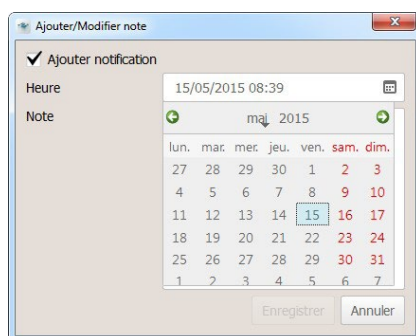
Ajouter Note

Pour ajouter une nouvelle note, cliquer sur *Ajouter Note* puis procéder comme suit :

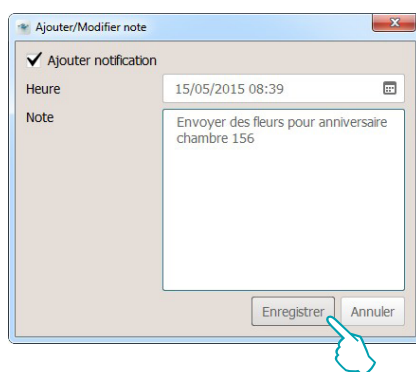
Si la note est liée à une échéance précise, cliquer sur *Ajouter notification* et régler la date et l'heure de l'échéance, un signal sonore sera émis (si la fonction est active) au moment voulu.



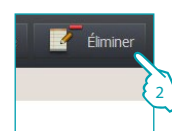
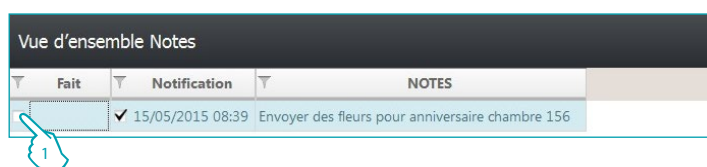
Une fois l'heure et la date réglée, le logiciel informe l'opérateur de l'échéance à travers un signal sonore (si la fonction est active).



Saisir le texte de la note puis cliquer sur *Enregistrer*.



Après transmis une note, cocher la case *Fait* (1) ou bien cliquer sur *Éliminer* (2) pour l'effacer de la liste.



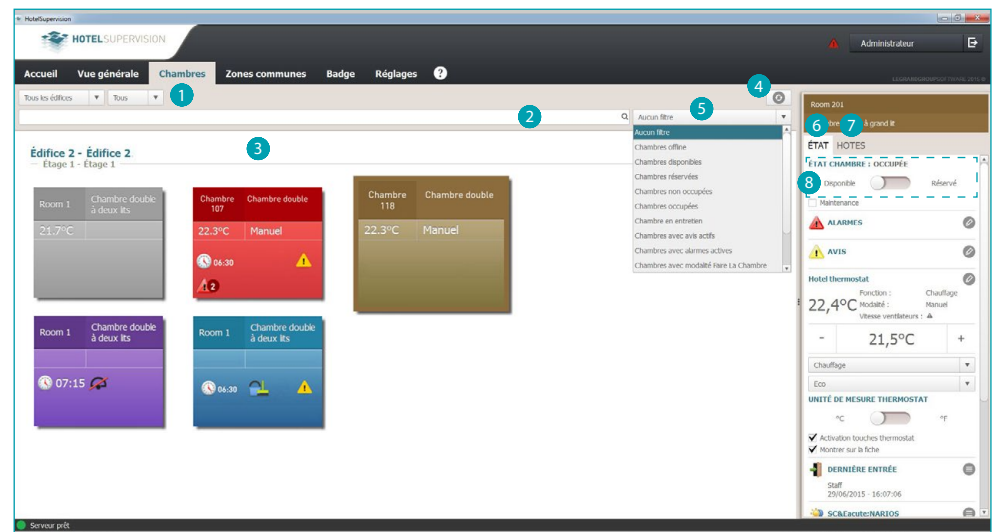
Chambres

La section Chambres permet de contrôler l'état de chaque chambre. HotelSupervision reçoit les informations provenant des chambres et les montre de manière aussitôt identifiable à l'aide d'icônes et de couleurs ayant une signification spécifique qui permettent à l'opérateur d'intervenir en cas de besoin, à travers le logiciel, par exemple s'il s'agit de régler la température ou en faisant au besoin appel au personnel de service.

Il est possible de personnaliser la visualisation des fiches relatives aux chambres en les subdivisant par édifices, étages, etc., et en les classant à l'aide des filtres de sélection (ex. chambres disponibles, réservées, occupées, etc.).

Dans le présent chapitre, sont décrites en détails les possibilités offertes par HotelSupervision pour la gestion des chambres.

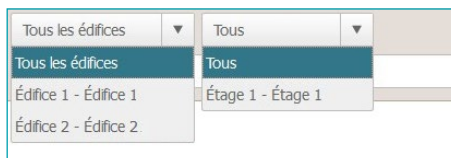
Section de travail



- 1 Subdivision chambres.
- 2 Champ de recherche textuelle.
- 3 Visualisation chambres.
- 4 Bouton général reset chambres.
- 5 Filtres de visualisation chambres.
- 6 État chambre et instruments de contrôle.
- 7 Clients et gestion badges correspondants.
- 8 État chambre : cette section n'est pas active si la Gestion PMS et/ou la Programmation des badges ne sont pas sélectionnées (voir chap. Module serveur).
 - Gestion PMS : le logiciel PMS gère sur la base de ses propres logiques et réglages, la condition « Réservé » de la chambre.
 - Programmation badges : dans le cas où sur la plage horaire en question, au moins un badge hôte serait actif, la condition « Réservé » de la chambre s'affiche.

Visualisation chambres

Il est possible de visualiser un sous-ensemble des chambres en utilisant les filtres suivants :



Une sélection supplémentaire est possible en utilisant les filtres présents dans le menu prévu à cet effet.

L'utilisation des filtres facilite la recherche des chambres ; par exemple en cas d'arrivée d'un nouveau client, en sélectionnant le filtre *Chambres disponibles*, il est possible d'obtenir immédiatement la situation mise à jour des chambres attribuées.



🔍 L'instrument de recherche permet par ailleurs la recherche textuelle dans les champs Édifice, Étage et Dénomination.

Signification des couleurs et des icônes



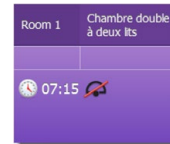
Chambre disponible



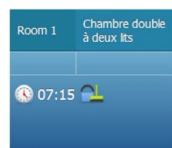
Signal d'alarme



Chambre occupée



Chambre à ne pas déranger



Chambre à faire



Bouton rafraîchissement chambre



Réveil réglé à 8h30



Chambre à faire

27.0°C

Température mesurée



Ne pas déranger

Comfort

Modalité de fonctionnement du thermostat



Informations



Indication de lumière allumée



Notifications



Chambre en entretien



Alarmes



Badge présent dans le logement



Chambre alimentée

État

En sélectionnant une chambre, dans la fenêtre de gauche du logiciel, s'affiche la description de l'état actuel : il est possible de le consulter pour apporter des modifications comme indiqué plus bas.

État chambre

Le premier cadre concerne l'état de la chambre : il suffit de cliquer sur le curseur pour modifier l'état.



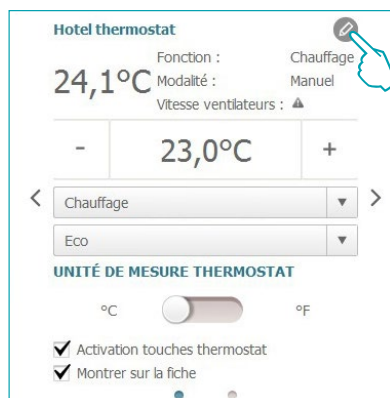
Dans le cas où des travaux d'entretien dans la chambre seraient en cours ou seraient prévues, il est possible de signaler cette situation en cochant la case correspondante ; dans ce cas, l'icône correspondante s'affiche sur la fiche de la chambre.

La mise en *Entretien* peut être associée à l'activation d'un scénario, par exemple l'extinction de la thermorégulation dans la chambre.

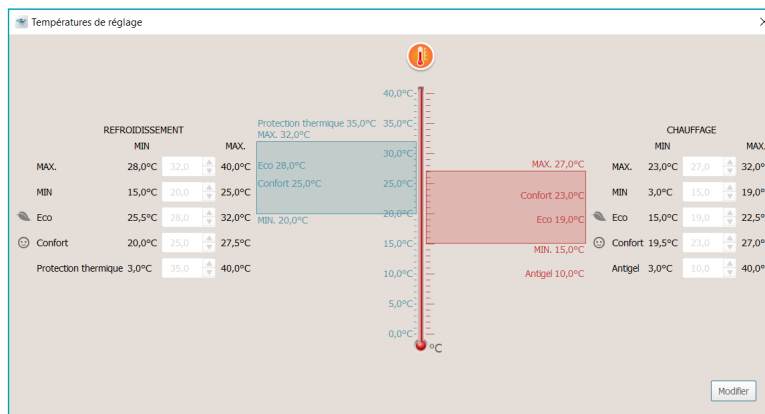
Thermostat

Le cadre du thermostat montre l'état actuel : les instruments présents permettent de modifier les réglages et les paramètres du thermostat, d'activer ou de désactiver l'utilisation des touches par les clients ; la case *Montrer sur la fiche* active la visualisation de la température mesurée directement sur la fiche de la chambre.

En présence de plusieurs thermostats dans la même chambre, il est possible de visualiser la température mesurée par un seul de ceux-ci, en sélectionnant à cet effet la case *Montrer sur la fiche*.




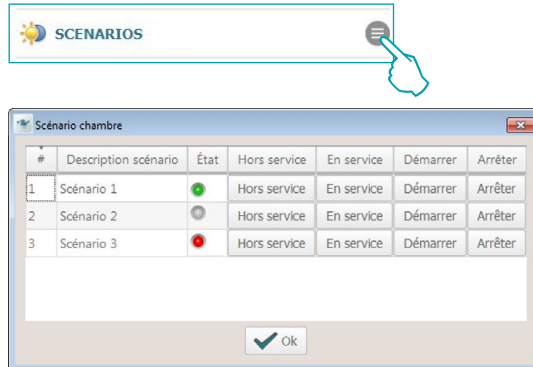
En cliquant sur l'icône  on accède aux réglages avancés.



Pour modifier les valeurs programmées, activer la fonction *Modifier* et, une fois les modifications effectuées, cliquer sur *Enregistrer* pour rendre actives les modifications effectuées.

Scénarios

Cliquer sur l'icône  pour accéder à la fenêtre de gestion des scénarios.



Scénario activé et en cours d'exécution



Scénario désactivé



Scénario activé mais non en cours d'exécution

La fenêtre montre les scénarios disponibles pour la chambre ; les commandes utilisables sont les suivantes :

Hors service : le scénario ne pourra pas être exécuté.

En service : le scénario pourra être exécuté.

Démarrer : exécute le scénario à distance.

Arrêter : interrompt à distance le scénario en cours d'exécution.

Cliquer sur **OK** pour confirmer.

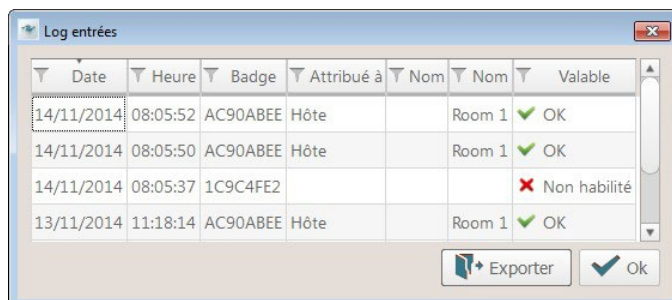
Dernière entrée

Cliquer sur l'icône  pour visualiser la liste des entrées dans la chambre.



La liste montre les données badges utilisés pour accéder à la chambre.

Il est possible d'exporter cette liste sous la forme d'un fichier à extension .csv.



Activités chambre

Il est possible d'exporter les données de tous les événements relatifs à la chambre sous la forme d'un fichier à extension .csv.

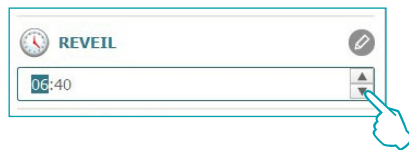


Réveil

Cliquer sur l'icône  pour activer la fonction réveil : le réglage s'affiche sur la fiche de la chambre.



Régler l'heure du réveil ou bien, pour l'éliminer, cliquer sur la corbeille.



Informations

Dans ce cadre, s'affichent les informations relatives aux contacts dont l'activation ne doit pas être considérée comme une alarme mais dont le monitoring est néanmoins utile, par exemple la notification d'une fenêtre ou d'une porte laissée ouverte.



Avis

En fonction de la configuration, la notification :

- peut s'effacer quand la condition de reset intervient (ex. fermeture du réfrigérateur), ou bien
- peut faire l'objet d'un reset via logiciel (ex. la notification signale l'ouverture du coffre-fort ; le reset via logiciel peut être effectué au check-out).

Cliquer sur l'icône  pour autoriser l'opérateur à éliminer la notification via logiciel. Cette opération est enregistrée dans l'archive des événements.




Alarmes


La notification d'une alarme intervient à travers l'affichage du message sur l'écran associé à un signal sonore ; dans la section [Réglages](#), il est possible de sélectionner le motif audio à associer ou de le désactiver s'il est jugé inutile.

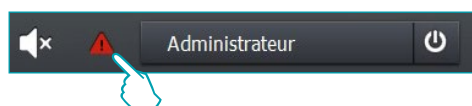
En fonction de la configuration, la notification :

- peut s'effacer quand la condition de reset intervient (ex. fermeture du réfrigérateur), ou bien
- peut faire l'objet d'un reset via logiciel (ex. la notification signale l'ouverture du coffre-fort ; le reset via logiciel peut être effectué au check-out).

Cliquer sur l'icône  pour autoriser l'opérateur à éliminer l'alarme via logiciel. Cette opération est enregistrée dans l'archive des événements.



la présence d'alarmes est également signalée sur la barre supérieure du logiciel ; cliquer sur l'icône  pour visualiser la chambre objet de l'alarme.

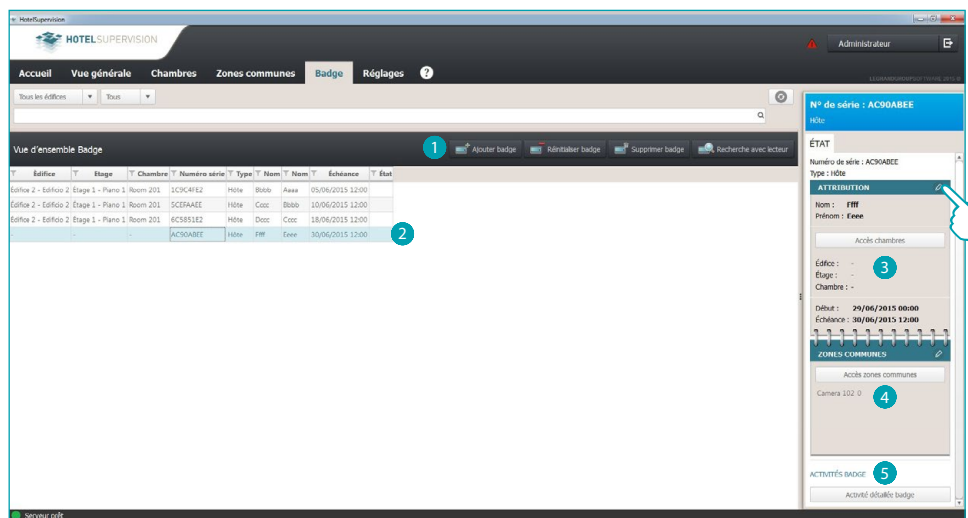
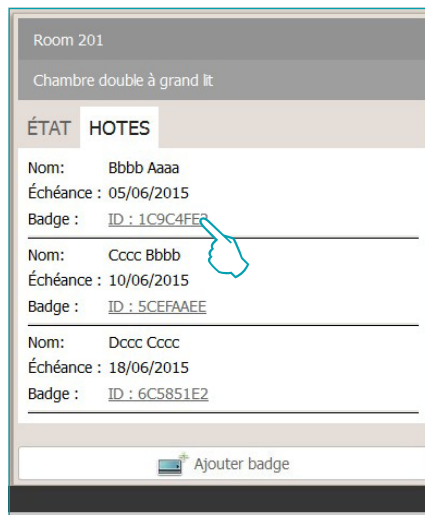


Hôtes

Ce menu contient les données des hôtes de la chambre, des badges qui leur sont attribués et des dates d'échéance correspondantes.

Pour visualiser le détail des activités d'un badge donné et pour en modifier éventuellement les réglages :

Cliquer sur le code du badge pour accéder à la section dédiée du logiciel.



Section Badges

- 1 Instruments de gestion des badges (si le badge sélectionné est également associé à une seule zone *Offline* ⚠ les boutons *Réinitialiser* et *Supprimer* ne sont pas actifs).
- 2 Badge sélectionné
- 3 Informations relatives à l'attribution
- 4 Zones communes auxquelles l'accès est autorisé
- 5 Visualisation des activités

Pour modifier les réglages d'un badge, cliquer sur .

Pour des informations plus détaillées sur la gestion des badges, consulter le [chapitre correspondant](#).

Cette fonction est active uniquement si l'option *Programmation badge* a été activée sur le serveur.

Zones communes

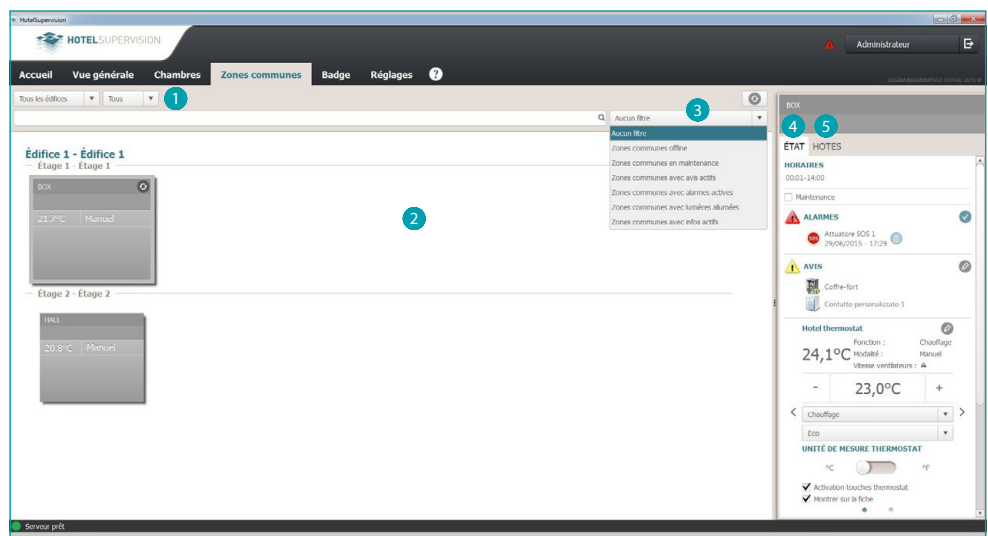
Cette section permet la supervision et la gestion des zones communes.

À l'opérateur, sont fournies les données relatives à la température, à d'éventuelles notifications ou d'éventuelles alarmes et sont indiqués les mouvements détectés dans les différentes zones à travers la lecture des badges.

Dans le cas où des travaux d'entretien dans la zone seraient en cours ou seraient prévues, il est possible de signaler cette situation en cochant la case correspondante ; dans ce cas, l'icône correspondante s'affiche sur la fiche de la zone.

Il est possible d'associer la mise en *Entretien* à l'activation d'un scénario, par exemple l'extinction de la thermorégulation.

Section de travail



- 1 Subdivision des zones par édifice et étage.
- 2 Visualisation zones communes.
- 3 Filtres de classement.
- 4 État de la zone et instruments de contrôle.
- 5 Clients et gestion des badges correspondants.

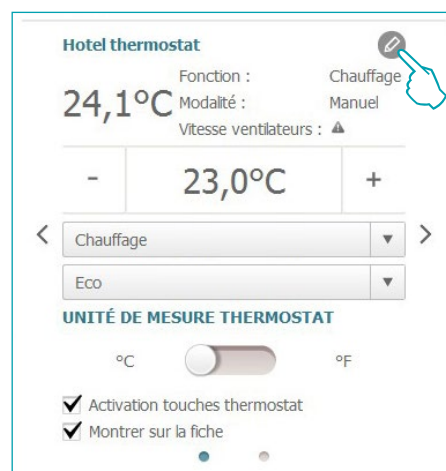
État


En sélectionnant une zone commune, dans la fenêtre de gauche du logiciel, s'affiche la description de l'état actuel : il est possible de le consulter pour apporter des modifications comme indiqué plus bas.

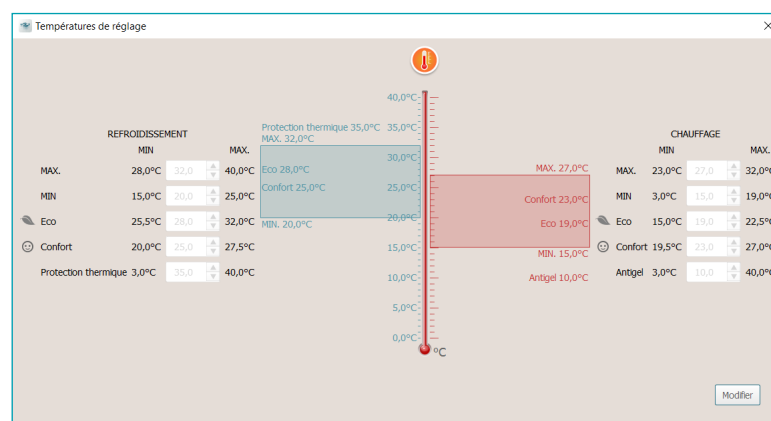
Thermostat

Le cadre du thermostat montre l'état actuel : les instruments présents permettent de modifier les réglages et les paramètres du thermostat, d'activer ou de désactiver l'utilisation des touches par les clients ; la case *Montrer sur la fiche* active la visualisation de la température mesurée directement sur la fiche de la chambre.

En présence de plusieurs thermostats dans la même chambre, il est possible de visualiser la température mesurée par un seul de ceux-ci, en sélectionnant à cet effet la case *Montrer sur la fiche*.




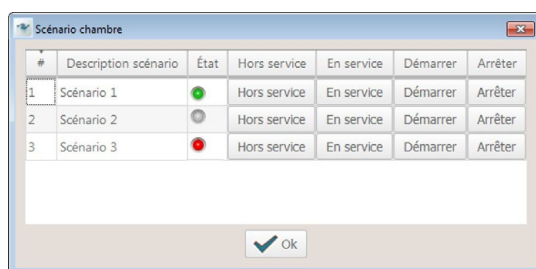
En cliquant sur l'icône  on accède aux réglages avancés (uniquement pour l'Administrateur).

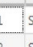
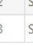



Pour modifier les valeurs programmées, activer la fonction *Modifier* et, une fois les modifications effectuées, cliquer sur *Enregistrer* pour rendre actives les modifications effectuées.

Scénarios

Cliquer sur l'icône  pour accéder à la fenêtre de gestion des scénarios.



#	Description scénario	État	Hors service	En service	Démarrer	Arrêter
1	Scénario 1		Hors service	En service	Démarrer	Arrêter
2	Scénario 2		Hors service	En service	Démarrer	Arrêter
3	Scénario 3		Hors service	En service	Démarrer	Arrêter

Ok



Scénario activé et en cours d'exécution



Scénario désactivé



Scénario activé mais non en cours d'exécution

La fenêtre montre les scénarios disponibles pour la chambre ; les commandes utilisables sont les suivantes :

Hors service : le scénario ne pourra pas être exécuté.

En service : le scénario pourra être exécuté.

Démarrer : exécute le scénario à distance.

Arrêter : interrompt à distance le scénario en cours d'exécution.

Cliquer sur **OK** pour confirmer.

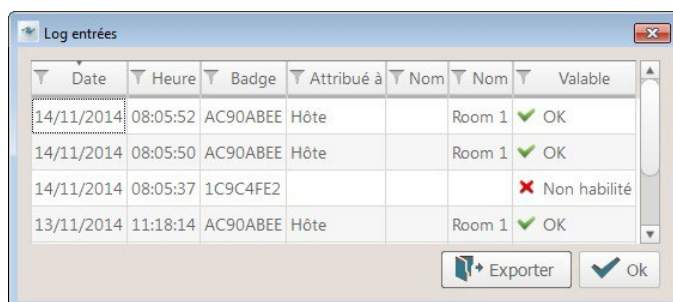
Dernière entrée

Cliquer sur l'icône  pour visualiser la liste des entrées dans la zone.



La liste montre les données badges utilisés pour accéder à la zone.

Il est possible d'exporter cette liste sous la forme d'un fichier à extension .csv.



Date	Heure	Badge	Attribué à	Nom	Nom	Valable
14/11/2014	08:05:52	AC90ABEE	Hôte		Room 1	✓ OK
14/11/2014	08:05:50	AC90ABEE	Hôte		Room 1	✓ OK
14/11/2014	08:05:37	1C9C4FE2				✗ Non habilité
13/11/2014	11:18:14	AC90ABEE	Hôte		Room 1	✓ OK

Exporter Ok

Cette fonction est active uniquement si l'option Programmation badge a été activée sur le serveur.

Informations


Dans ce cadre, s'affichent les informations relatives aux contacts dont l'activation ne doit pas être considérée comme une alarme mais dont le monitoring est néanmoins utile, par exemple la notification d'une fenêtre ou d'une porte laissée ouverte.



Avis

En fonction de la configuration, la notification :

- peut s'effacer quand la condition de reset intervient (ex. fermeture du réfrigérateur), ou bien
- peut faire l'objet d'un reset via logiciel (ex. la notification signale l'ouverture du coffre-fort ; le reset via logiciel peut être effectué au check-out).

Cliquer sur l'icône  pour autoriser l'opérateur à éliminer la notification via logiciel. Cette opération est enregistrée dans l'archive des événements.




Alarmes

La notification d'une alarme intervient à travers l'affichage du message sur l'écran associé à un signal sonore ; dans la section [Réglages](#), il est possible de sélectionner le motif audio à associer ou de le désactiver s'il est jugé inutile.

En fonction de la configuration, la notification :

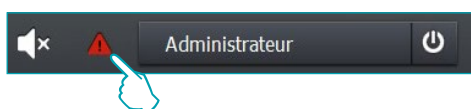
- peut s'effacer quand la condition de reset intervient (ex. fermeture du réfrigérateur), ou bien
- peut faire l'objet d'un reset via logiciel (ex. la notification signale l'ouverture du coffre-fort ; le reset via logiciel peut être effectué au check-out).

Cliquer sur l'icône  pour autoriser l'opérateur à éliminer l'alarme via logiciel. Cette opération est enregistrée dans l'archive des événements.



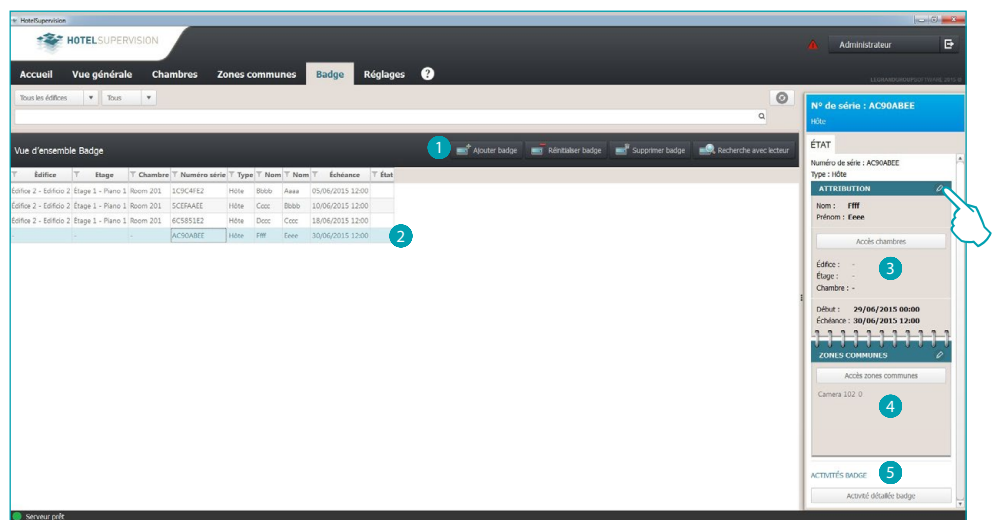
la présence d'alarmes est également signalée sur la barre supérieure du logiciel ; cliquer sur l'icône

 pour visualiser la zone objet de l'alarme.



Hôtes

Ce menu contient la liste des badges pouvant accéder à la zone commune sélectionnée. Pour visualiser le détail des activités d'un badge donné et pour en modifier éventuellement les réglages, cliquer sur le code du badge pour accéder à la section dédiée du logiciel.



Section Badges

- 1 Instruments de gestion des badges (si le badge sélectionné est également associé à une seule zone *Offline* ⚠ les boutons *Réinitialiser* et *Supprimer* ne sont pas actifs).
- 2 Badge sélectionné.
- 3 Informations relatives à l'attribution.
- 4 Zones communes auxquelles l'accès est autorisé
- 5 Visualisation des activités

Pour modifier les réglages d'un badge, cliquer sur .

Pour des informations plus détaillées sur la gestion des badges, consulter le [chapitre correspondant](#).

Cette fonction est active uniquement si l'option *Programmation badge* a été activée sur le serveur.

Badge

La section Badge fournit une vue générale de tous les badges attribués et attribuables.

Trois types d'attribution sont possibles :

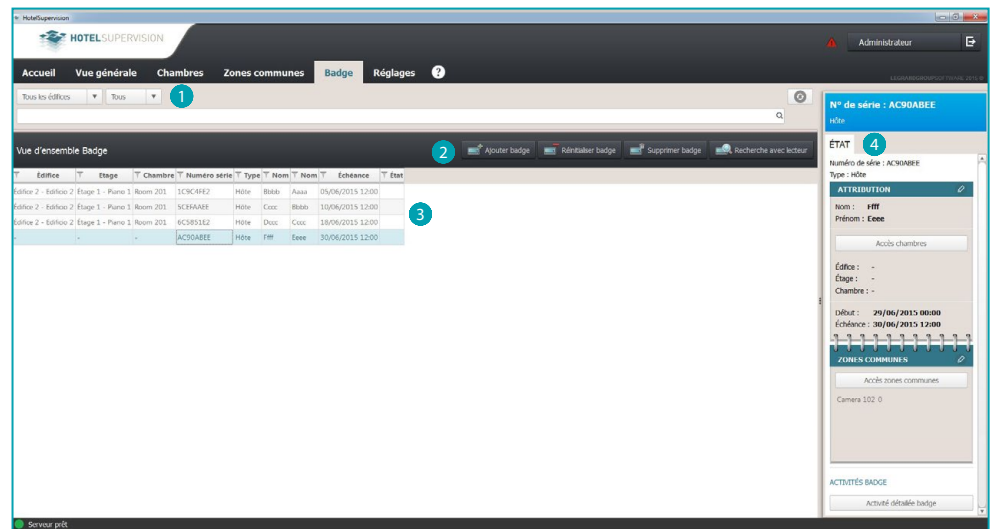
Administrateur : la caractéristique principale de ce type de badge est qu'il permet d'accéder sans limitations à toutes les fonctions du logiciel de supervision ; il permet en outre de franchir les accès programmés et n'a aucune limite de validité.

Staff : destiné au personnel de l'hôtel ou à des fournisseurs de services, ce badge permet de franchir les accès programmés et d'accéder au logiciel pour la seule partie opérative ; ce badge n'a pas de limite de validité.

Hôte : ce badge permet de franchir les accès programmés lors du check-in ; il ne permet d'accéder au logiciel, la durée de validité peut être programmée par l'opérateur et peut être éventuellement modifiée pendant le séjour de l'hôte.

Cette fonction est active uniquement si l'option Programmation badge a été activée sur le serveur.

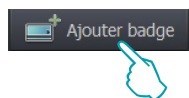
Section de travail



- 1 Subdivision des badges par attribution à édifice et étage.
- 2 Instruments de gestion des badges (si le badge sélectionné est également associé à une seule zone *Offline* ! les boutons *Réinitialiser* et *Supprimer* ne sont pas actifs).
- 3 Liste badges.
- 4 État badge sélectionné.

Ajouter badge

Pour ajouter un nouveau badge à la base de données de HotelSupervision, cliquer sur le bouton.

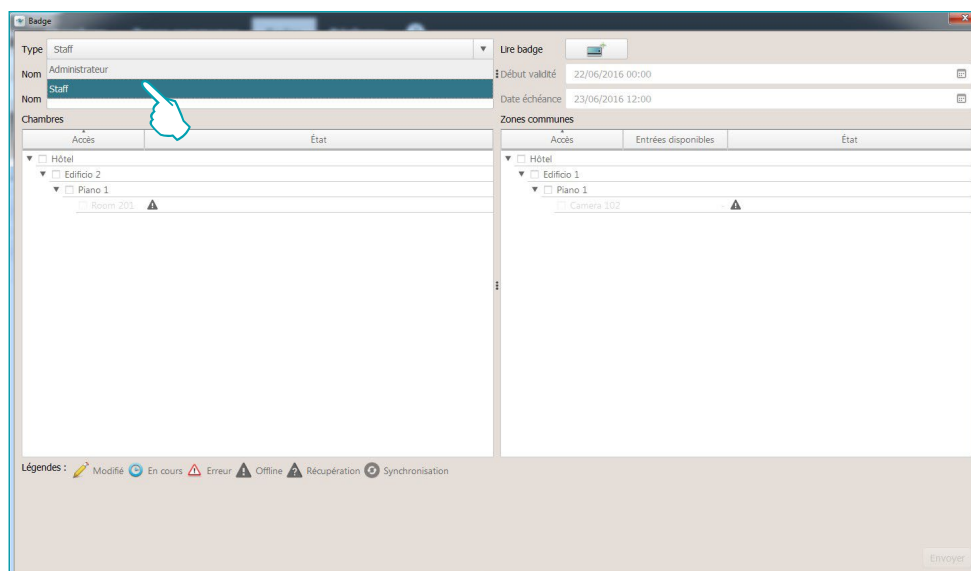


S'affiche la fenêtre qui permet la gestion des badges ; les options et les fonctions varient en fonction de la configuration (avec ou sans gestion PMS) réglée avec le Supervision Server pour cet hôtel.

Avec la gestion PMS

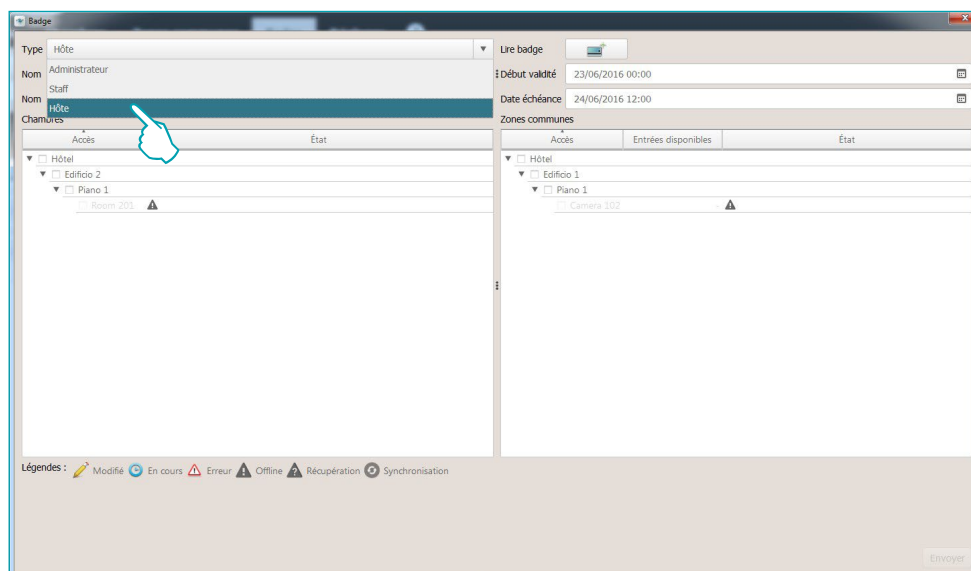
Si la gestion PMS est active, il est possible de gérer (ajouter, modifier, effacer, etc.) uniquement les badges de type Administrateur et Staff.

Les badges des clients peuvent être uniquement visualisés mais leur gestion s'effectue via PMS.

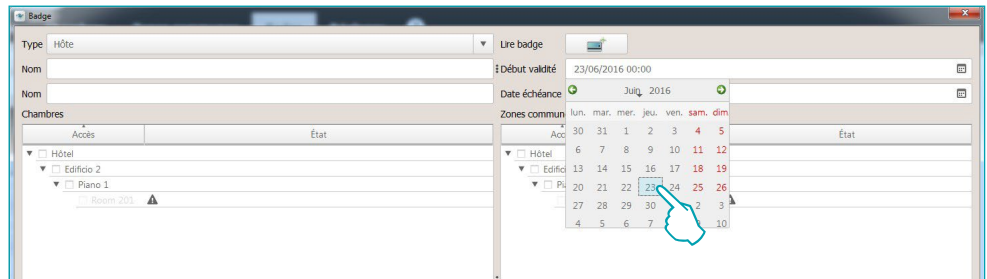


Sans la gestion PMS

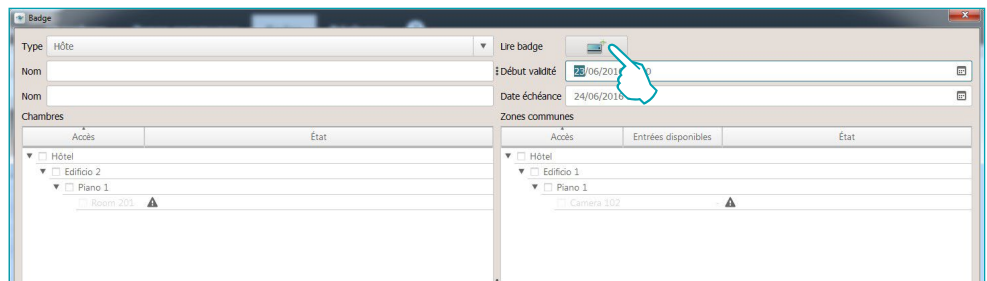
Avec cette configuration, il est possible de gérer tous les types de badge, y compris les badges Hôtes.



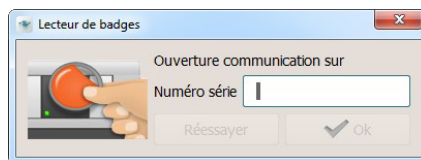
Si le badge est de type Hôte, utiliser le calendrier pour régler la période de validité du badge.



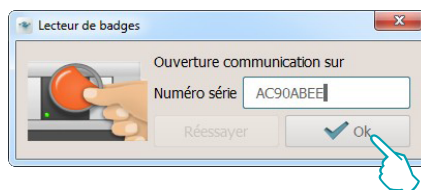
Saisir les données du titulaire du badge (Nom et Prénom).
Cliquez sur « Lire badge » pour continuer.

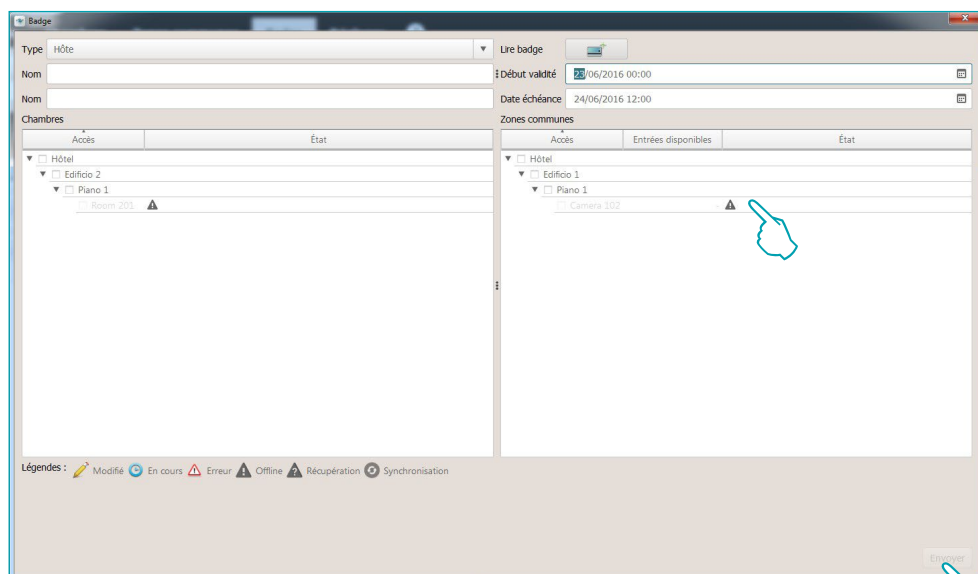


Ensuite, s'affiche la fenêtre suivante :



approcher le badge du lecteur ou saisir manuellement le code alphanumérique du badge (la procédure de saisie manuelle est garantie uniquement avec un badge BTicino et/ou Legrand après accord commercial pour la fourniture des badges).





Sélectionner la ou les chambres et zones communes auxquelles le badge devra permettre d'accéder ; pour certaines d'entre-elles, il est possible de définir le nombre d'accès autorisés. Cliquer sur *Envoyer* pour terminer l'opération.

Le badge est mémorisé de manière permanente dans la base de données du Serveur.

Dans la liste des badges, sur ceux attribués à une seule chambre, figure l'indication correspondante alors que sur ceux attribués à plusieurs chambres, figurent une série de points.

Vue d'ensemble Badge

Édifice	Étage	Chambre	Numéro série	Type	Nom	Nom	Échéance	État
Édifice 2 - Edificio 2	Étage 1 - Piano 1	Room 201	1C9C4FE2	Hôte	Bbbb	Aaaa	05/06/2015 12:00	
Édifice 2 - Edificio 2	Étage 1 - Piano 1	Room 201	5CEFAAEE	Hôte	Cccc	Bbbb	10/06/2015 12:00	
Édifice 2 - Edificio 2	Étage 1 - Piano 1	Room 201	6C5851E2	Hôte	Dccc	Cccc	18/06/2015 12:00	
-	-	-	AC90ABEE	Hôte	Ffff	Eeee	30/06/2015 12:00	

Les réglages précédemment décrits peuvent être modifiés à tout moment.

Les icônes qui s'affichent dans la colonne État ont les significations suivantes :



Réglage du badge en modification mais non encore envoyé à l'installation.



Envoi du nouveau réglage en cours.



Erreur de programmation du badge, de la chambre ou d'une zone commune.



Chambre ou zone commune d'attribution OFF Line.



Rétablissement de la programmation de la chambre ou de la zone commune d'attribution.



Synchronisation de la chambre avec l'installation.

Dupliquer badge

Cette fonction permet de réaliser un double d'un badge existant avec les mêmes réglages et les mêmes autorisations.

Sélectionner le badge à dupliquer en double-cliquant.

Vue d'ensemble Badge									
Édifice	Etage	Chambre	Numéro série	Type	Nom	Nom	Échéance	État	
Édifice 2 - Edificio 2	Étage 1 - Piano 1	Room 201	1C9C4FE2	Hôte	Bbbb	Aaaa	05/06/2015 12:00	▲	
Édifice 2 - Edificio 2	Étage 1 - Piano 1	Room 201	5CEFAAEE	Hôte	Cccc	Bbbb	10/06/2015 12:00	▲	
Édifice 2 - Edificio 2	Étage 1 - Piano 1	Room 201	AC90ABEE	Hôte	bbbbb	aaaaa	15/07/2015 12:00	▲	
Édifice 2 - Edificio 2	Étage 1 - Piano 1	Room 201	6C5851E2	Hôte	Dccc	Cccc	18/06/2015 12:00	▲	
-	-	-	5CFFAAEE	Hôte	bbbbb	aaaaa	01/07/2015 12:00		

La fenêtre de personnalisation du badge s'affiche.

Cliquer sur « Lire badge » pour continuer.

Ensuite, s'affiche la fenêtre suivante :

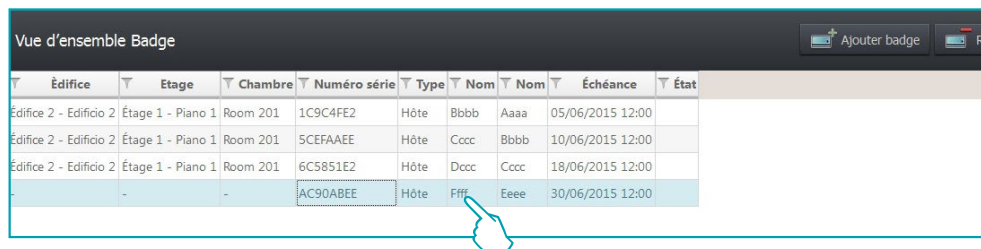
approcher le badge du lecteur ou saisir manuellement le code alphanumérique du badge (la **procédure de saisie manuelle est garantie uniquement avec un badge BTicino et/ou Legrand après accord commercial pour la fourniture des badges**).

Le nouveau badge créé a les mêmes réglages que le badge original.

Si le badge est déjà présent, un message s'affiche.

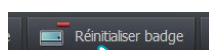
Réinitialiser badge

Utiliser cette fonction pour éliminer tous les réglages présents sur le badge sélectionné et pour le réutiliser en toute sécurité.

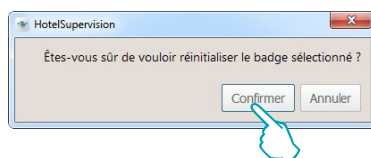


Édifice	Etage	Chambre	Numéro série	Type	Nom	Nom	Échéance	État
Édifice 2 - Edificio 2	Étage 1 - Piano 1	Room 201	1C9C4FE2	Hôte	Bbbb	Aaaa	05/06/2015 12:00	
Édifice 2 - Edificio 2	Étage 1 - Piano 1	Room 201	5CEFAAEE	Hôte	Cccc	Bbbb	10/06/2015 12:00	
Édifice 2 - Edificio 2	Étage 1 - Piano 1	Room 201	6C5851E2	Hôte	Dccc	Cccc	18/06/2015 12:00	
-	-	-	AC90ABEE	Hôte	Ffff	Eeee	30/06/2015 12:00	

Après avoir sélectionné le badge à initialiser, cliquer sur le bouton prévu à cet effet.

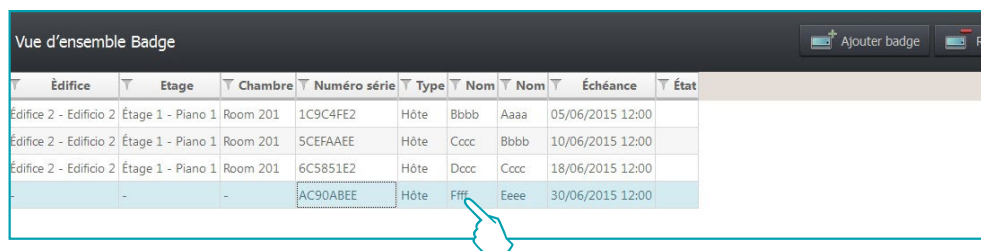


Pour éviter une initialisation accidentelle, une demande de confirmation s'affiche.



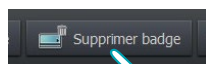
Supprimer badge

Cette fonction permet d'éliminer définitivement un badge de la base de données du Serveur.

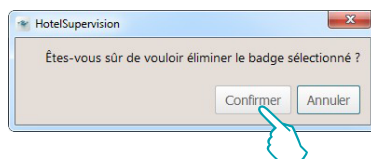


Édifice	Etage	Chambre	Numéro série	Type	Nom	Nom	Échéance	État
Édifice 2 - Edificio 2	Étage 1 - Piano 1	Room 201	1C9C4FE2	Hôte	Bbbb	Aaaa	05/06/2015 12:00	
Édifice 2 - Edificio 2	Étage 1 - Piano 1	Room 201	5CEFAAEE	Hôte	Cccc	Bbbb	10/06/2015 12:00	
Édifice 2 - Edificio 2	Étage 1 - Piano 1	Room 201	6C5851E2	Hôte	Dccc	Cccc	18/06/2015 12:00	
-	-	-	AC90ABEE	Hôte	Ffff	Eeee	30/06/2015 12:00	

Après avoir sélectionné le badge à éliminer, cliquer sur le bouton prévu à cet effet.

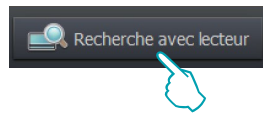


Pour éviter une élimination accidentelle, une demande de confirmation s'affiche.

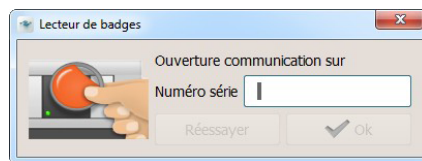


Recherche avec lecteur

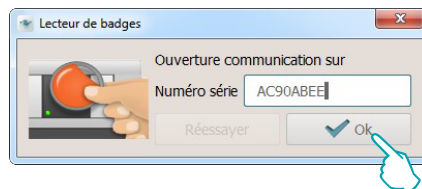
Cette fonction permet de prendre connaissance des informations présente dans un badge ; cliquer sur le bouton



Ensuite, s'affiche la fenêtre suivante :



Approcher le badge du lecteur : si la lecture s'effectue correctement, le bouton OK devient actif ; cliquer dessus pour continuer.



si il est présent dans la base de données, le badge est immédiatement montré et en cliquant dessus, il est ensuite possible d'en connaître toutes les informations détaillées.

Vue d'ensemble Badge

Édifice	Etage	Chambre	Numéro série	Type	Nom	Nom	Échéance	État
Édifice 2 - Edificio 2	Étage 1 - Piano 1	Room 201	1C9C4FE2	Hôte	Bbbb	Aaaa	05/06/2015 12:00	
Édifice 2 - Edificio 2	Étage 1 - Piano 1	Room 201	5CEFAAEE	Hôte	Cccc	Bbbb	10/06/2015 12:00	
Édifice 2 - Edificio 2	Étage 1 - Piano 1	Room 201	6C5851E2	Hôte	Dccc	Cccc	18/06/2015 12:00	
-	-	-	AC90ABEE	Hôte	Ffff	Eeee	30/06/2015 12:00	

Badge AC90ABEE

Type: Hôte

Nom: Eeee

Nom: Ffff

Chambres:

- Accès
- État
- Hôtel
 - Building 2
 - Floor 1
 - Room 201

Début validé: 29/06/2015 00:00

Date échéance: 30/06/2015 12:00

Zones communes:

- Accès
- Entrées disponibles
- État
- Hôtel
 - Building 1
 - Floor 1
 - Room 102: 0

Instrument de recherche

Prévoyant une base de données pouvant contenir plusieurs centaines de badges, le système a été doté d'un outil de recherche qui permet de trouver immédiatement un badge et d'en connaître instantanément toutes les informations.

Si l'opérateur connaît le nom du titulaire ou uniquement la première lettre ou s'il connaît l'étage ou l'édifice ou l'étage où il séjourne, il lui suffit de saisir cette donnée dans le champ de l'outil de recherche : le résultat de la recherche effectuée est aussitôt affiché.

The image displays three sequential screenshots of the 'Vue d'ensemble Badge' interface, demonstrating the search functionality. Each screenshot shows a search input field and a table of results.

Search 1: 'a'

Search input: a

Édifice	Etage	Chambre	Numéro série	Type	Nom	Nom	Échéance
Édifice 1 - Building 1	Étage 1 - Floor 1	Room 101	1C9C4FE2	Hôte	aab	aab	30/10/2014 12:00
Édifice 1 - Building 1	Étage 2 - Floor 2	Room 201	DAAE8F25	Hôte		aaa	30/11/2014 12:00
...	AC90ABEE	Staff	acc	acc	-
-	-	-	B1AFF05C	Hôte	fff	fff	04/11/2014 12:00
-	-	-	B1ECC04D	Hôte	ddd	ddd	04/11/2014 12:00

Search 2: 'aa'

Search input: aa

Édifice	Etage	Chambre	Numéro série	Type	Nom	Nom	Échéance
Édifice 1 - Building 1	Étage 1 - Floor 1	Room 101	1C9C4FE2	Hôte	aa	aa	30/10/2014 12:00
Édifice 1 - Building 1	Étage 2 - Floor 2	Room 201	DAAE8F25	Hôte		aaa	30/11/2014 12:00
...	7C5E8EE	Hôte	bbb	bbb	30/10/2014 12:00
...	AC90ABEE	Staff	acc	acc	-
-	-	-	B1AFF05C	Hôte	fff	fff	04/11/2014 12:00

Search 3: 'aaa'

Search input: aaa

Édifice	Etage	Chambre	Numéro série	Type	Nom	Nom	Échéance
Édifice 1 - Building 1	Étage 2 - Floor 2	Room 201	DAAE8F25	Hôte		aaa	30/11/2014 12:00

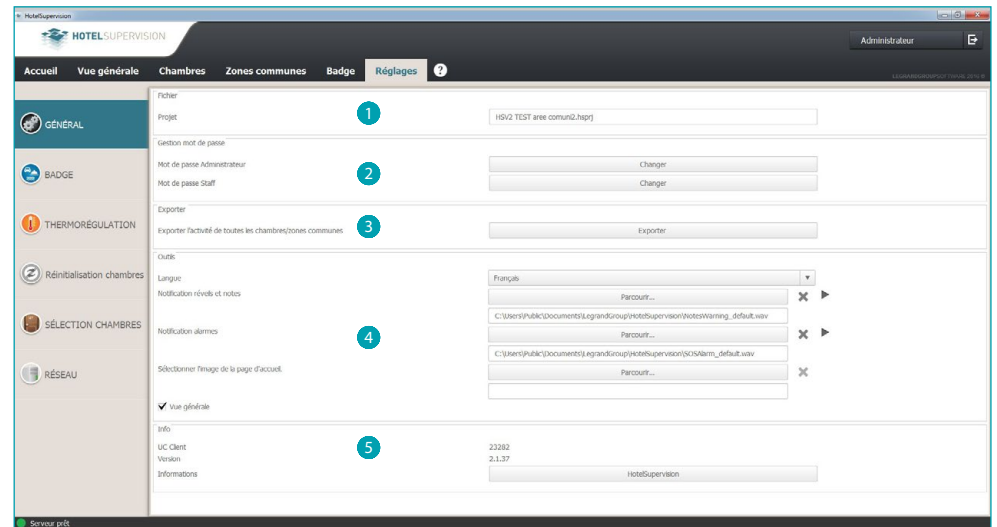
Réglages

La section Réglages est réservée aux détenteurs d'un mot de passe ou d'un badge de type Administrateur ; pour pouvoir accéder à cette section, il est par conséquent nécessaire de saisir le mot de passe ou bien d'utiliser un Administrateur au démarrage de Client.

Cette section définit les réglages généraux et les mots de passe, assure la gestion des zones communes, le réglage de base du système de thermorégulation et la sélection des chambres visualisables dans la section spécifique.

Dans les paragraphes qui suivent, ces fonctions sont décrites en détails.

Général



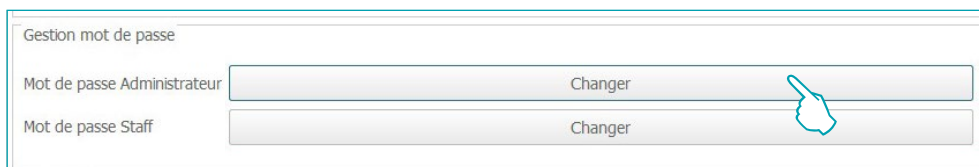
- 1 Sélectionner projet.
- 2 Gestion mot de passe.
- 3 Exporter.
- 4 Outils.
- 5 Info.

Gestion mot de passe

Mot de passe Administrateur

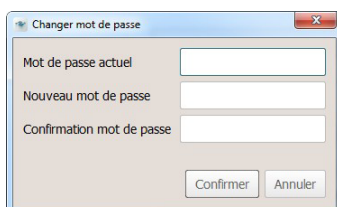
Le système est fourni avec un mot de passe par défaut et par souci de sécurité, il est vivement recommandé de le modifier dès le premier accès.

Cliquer sur *Changer*.

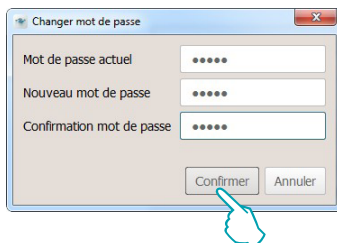


Saisir le mot de passe actuel (par défaut **admin**).

Saisir le nouveau le mot de passe et le saisir à nouveau dans la case au-dessous pour le confirmer.



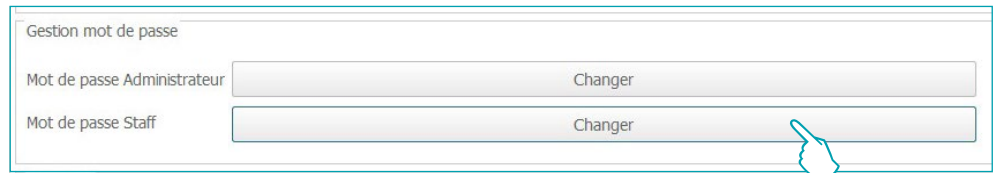
Cliquer sur *Confirmer* pour terminer l'opération : le nouveau mot de passe est alors automatiquement mémorisé.



Mot de passe Staff

La configuration de base du système ne prévoit pas de mots de passe préprogrammés pour le personnel ; pour éviter que des personnes non autorisées ne puissent intervenir sur le logiciel, il est recommandé de programmer un mot de passe et de le communiquer au seul personnel chargé du service.

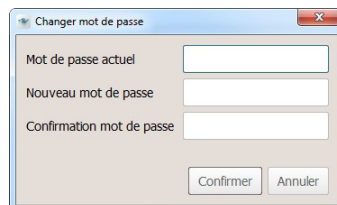
Dans le champ *Mot de passe Staff*, cliquer *Changer*.



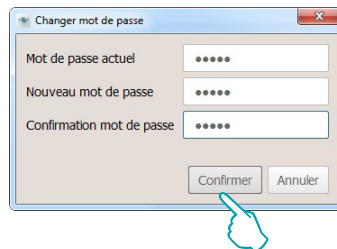
Ensuite, s'affiche la fenêtre suivante :

saisir à nouveau le mot de passe Administrateur.

Saisir le *mot de passe Staff* et le saisir à nouveau dans la case au-dessous pour le confirmer.



Cliquer sur *Confirmer* pour terminer l'opération : le nouveau mot de passe est alors automatiquement mémorisé.



Suivre la même procédure pour modifier un mot de Staff existant.

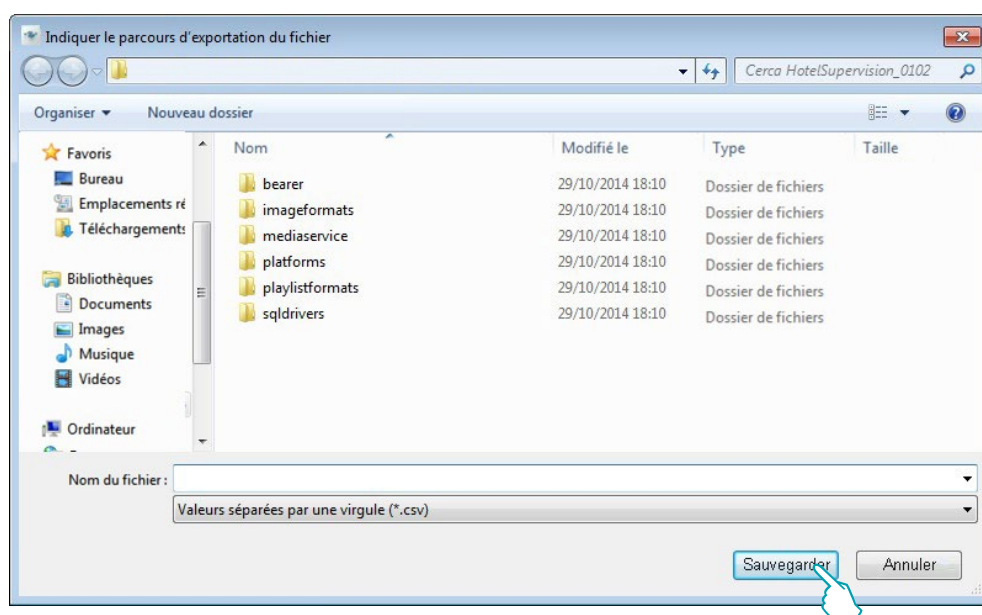
Exportation

Il est possible d'exporter les activités de toutes les chambres et des zones communes sur un fichier .csv

Cliquer sur *Exportation* pour exporter le fichier contenant les données relatives aux activités des chambres et des zones communes.



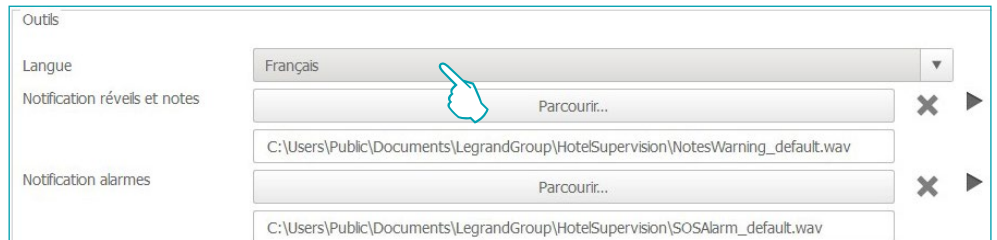
Sélectionner le parcours et saisir le nom du fichier puis cliquer sur *Sauvegarder*.



Outils

Langue

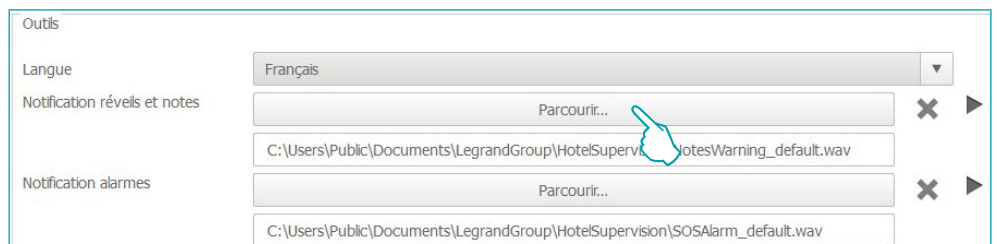
Pour modifier la langue du programme, cliquer sur la case correspondante et sélectionner la langue voulue dans la liste qui s'affiche.



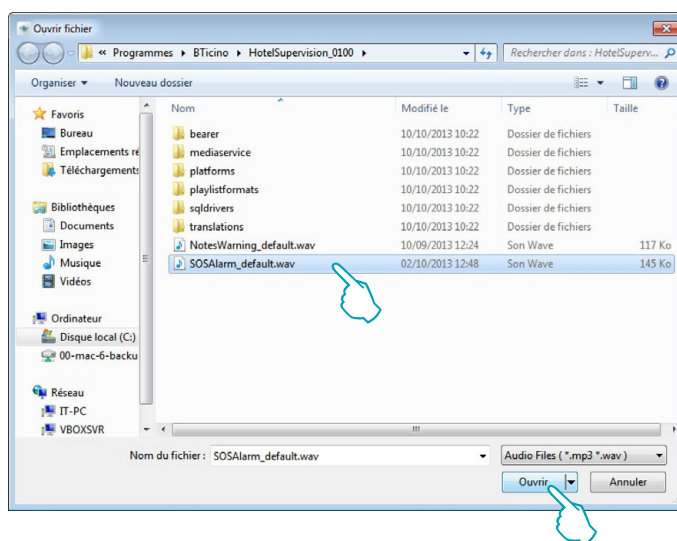
Notifications

Le système prévoit que les échéances des réveils et des notifications ainsi que les alarmes soient notifiés à l'opérateur visuellement et acoustiquement ; deux signaux sonores par défaut sont prévus qui peuvent être modifiés à l'aide d'autres fichiers audio à condition qu'ils soient de type wav ou mp3.

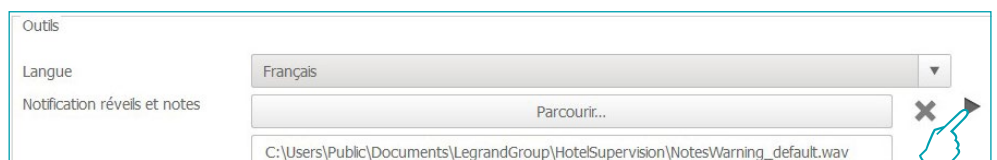
Cliquer sur *Parcourir*.



Sélectionner le fichier audio voulu (avec extension wav ou mp3) puis cliquer sur *Ouvrir* pour l'utiliser sur le Client.



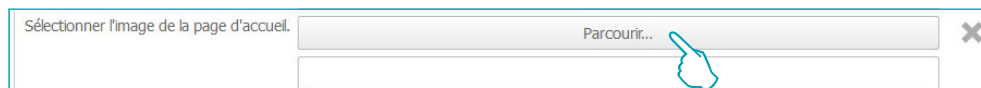
Pour écouter au préalable le fichier audio, cliquer sur la touche *Play*.



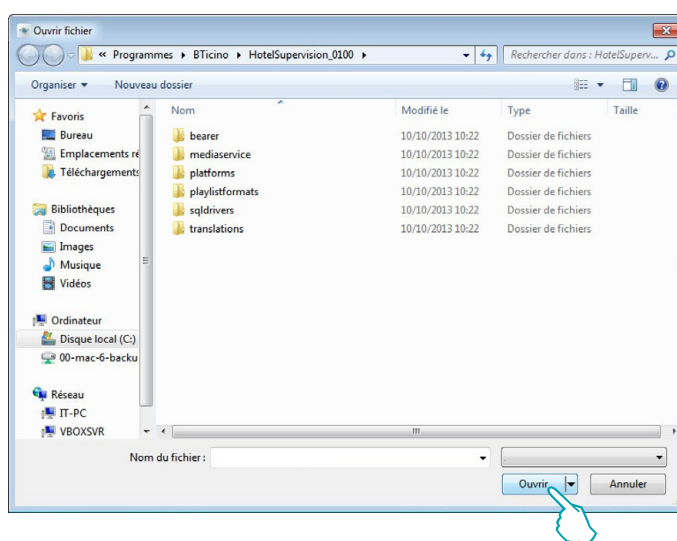
Sélectionner l'image de la page d'accueil

Le fond du module *Client* peut être personnalisé avec une image, en général le logo de l'hôtel ou autre image qui l'identifie.

Cliquer sur *Parcourir*.



Sélectionner l'image voulue puis cliquer sur Ouvrir pour l'utiliser comme fond de la page initiale du module Client.



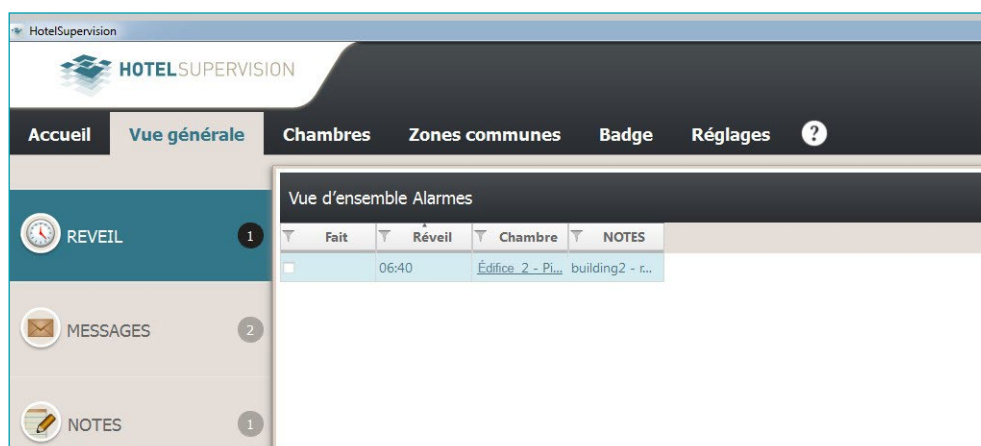
Vue générale

La visualisation de cette page du module Client doit être activée dans Réglages.

Cocher la case pour activer la page.



Cette page permet de régler les réveils des clients, les messages destinés au personnel et les éventuelles notes (voir chapitre [Section de travail](#)) ; la page est propre au seul module Client et ne peut être partagée avec les autres utilisateurs ni à travers le module Server.

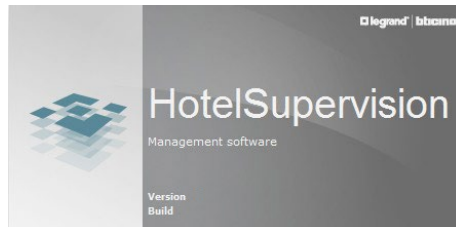
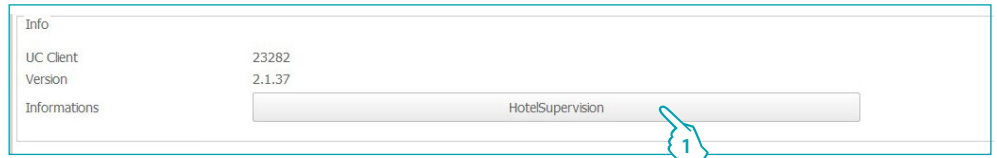


Info

Informations

Cette section de la page montre le Code univoque (UC Client) qui permet d'identifier le client et la version utilisée du logiciel HotelSupervision.

En cliquant sur le bouton (1), le pop-up de démarrage du logiciel s'affiche avec l'indication détaillée (Version et Build) du logiciel utilisé.



Badges

Validité par défaut

Il est possible de régler une période de validité par défaut pour les badges. Cette période se réfère dans tous les cas à la date de création du badge et est modifiable lors de la programmation de chaque badge.

Validité par défaut

Début validité par défaut: Jour courant + jours, à
Valeur actuelle par défaut : 30/06/2015 à 00:00

Expiration par défaut : Jour courant + jours, à
Valeur actuelle par défaut : 01/07/2015 à 12:00

Cette fonction est active uniquement si l'option Programmation badge a été activée sur le serveur.

Horaires zones communes

Ce menu permet d'établir des limitations horaires aux possibilités d'accès aux zones communes pour les hôtes ; par défaut, toutes les zones communes sont accessibles à toute heure de la journée (de 00:00 à 23:59).

Pour chaque zone, il est possible de programmer jusqu'à trois plages horaires durant lesquelles les hôtes pourront accéder alors que pendant les heures restantes l'accès ne sera pas autorisé.

Pour régler une plage horaire, cliquer sur *Modifier*.

Horaires zones communes

Zone commune	De	À	De	À	De	À
Box	00:01	14:00				

Modifier Annuler Enregistrer

Régler les nouveaux horaires de début et de fin.

Horaires zones communes

Zone commune	De	À	De	À	De	À
Box	00:01	14:00				

Modifier Annuler Enregistrer

Appuyer sur *Enregistrer* pour mémoriser les nouveaux réglages.

Horaires zones communes

Zone commune	De	À	De	À	De	À
Box	00:01	14:00				

Modifier Annuler Enregistrer

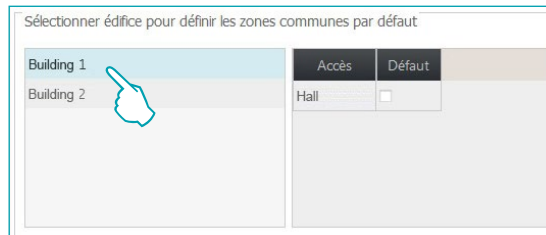
Cette fonction est active uniquement si l'option Programmation badge a été activée sur le serveur.

Zones communes par défaut

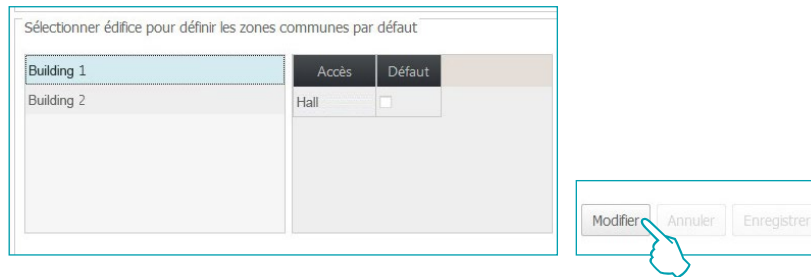
Le système prévoit la possibilité de différencier individuellement l'habilitation des hôtes à l'accès de zones communes.

Dans ce menu, il est possible de régler les zones communes auxquels l'accès sera autorisé pour tous les hôtes enregistrés ensuite.

Les zones communes sont subdivisées par édifices, sélectionner l'édifice.

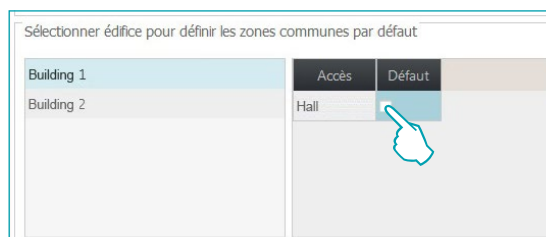


Les zones communes de l'édifice sélectionné sont visualisées.



Cliquer sur *Modifier* pour activer la fonction.

Sélectionner les zones à attribuer par défaut à tous les hôtes.



Les réglages effectués sont automatiquement mémorisés.

Cette fonction est active uniquement si l'option Programmation badge a été activée sur le serveur.

Thermorégulation

Le système permet une gestion des températures optimales, les réglages étant effectués à différents niveaux :

Réglage général : réglage effectué dans ce menu, valable pour toutes les chambres et les zones communes de l'hôtel.

Réglage par thermostat : pour chaque chambre et chaque zone commune, il est possible de personnaliser le réglage en fonction de l'utilisation de l'espace, de l'exposition solaire, etc.

Réglage local : pour chaque chambre, il est possible de permettre à l'hôte d'intervenir sur le thermostat pour régler la température dans les limites prédéfinies.

Ci-après sont indiqués les réglages sélectionnables :

Unité de mesure température logiciel.

Réglages logiciel	
Unité température	Celsius ▼ Fahrenheit
Réglages thermostats	
Unité température	Celsius
Fonction	Chauffage
Activation touches thermostat	Oui
Températures de réglage des thermostats	

Unité de mesure température thermostats.

Réglages logiciel	
Unité température	Celsius ▼
Réglages thermostats	
Unité température	Celsius
Fonction	Fahrenheit
Activation touches thermostat	Celsius Oui
Températures de réglage des thermostats	

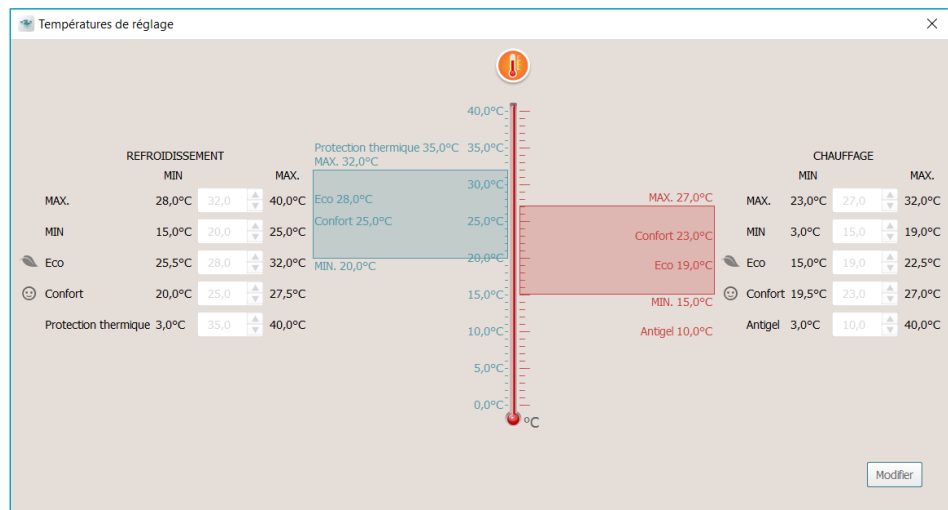
Fonction.

Réglages logiciel	
Unité température	Celsius ▼
Réglages thermostats	
Unité température	Celsius
Fonction	Chauffage
Activation touches thermostat	Chauffage Refroidissement Commutation Automatique
Températures de réglage des thermostats	

Activation touches thermostats (possibilité accordée aux hôtes d'effectuer un réglage local).

Réglages logiciel	
Unité température	Celsius ▼
Réglages thermostats	
Unité température	Celsius
Fonction	Chauffage
Activation touches thermostat	Oui Oui
Températures de réglage des thermostats	
	Non

Températures de réglage des thermostats




Pour modifier les valeurs programmées, activer la fonction *Modifier* et, une fois les modifications effectuées, cliquer sur *Enregistrer* pour rendre actives les modifications effectuées.

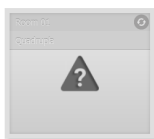
Restauration chambres

Ce menu est réservé à l'administrateur et permet de rétablir les réglages d'origine d'une ou de plusieurs chambres.

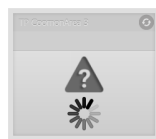
En cas d'incohérence entre le projet et la configuration d'une ou de plusieurs passerelles MH201, la communication avec le logiciel n'est pas possible.

Cette condition est signalée à l'administrateur qui peut décider de rétablir la configuration des passerelles en fonction du projet actuel ; cette opération peut être effectuée pour une seule ou pour toutes les passerelles indiquées.

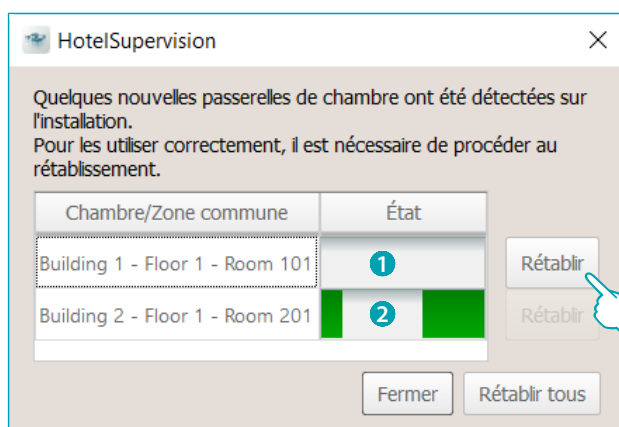
Si la fenêtre de notification est fermée par le personnel, l'administrateur peut la rouvrir en cliquant sur l'icône  prévue à cet effet qui s'affiche sur la barre des commandes.



Chambre présentant des incohérences par rapport au projet.



Procédure d'élimination des incohérences en cours



- 1 Chambre avec incohérence en attente de rétablissement.
Cliquez sur le bouton « Rétablir » pour lancer la procédure.
- 2 Chambre en phase de rétablissement.

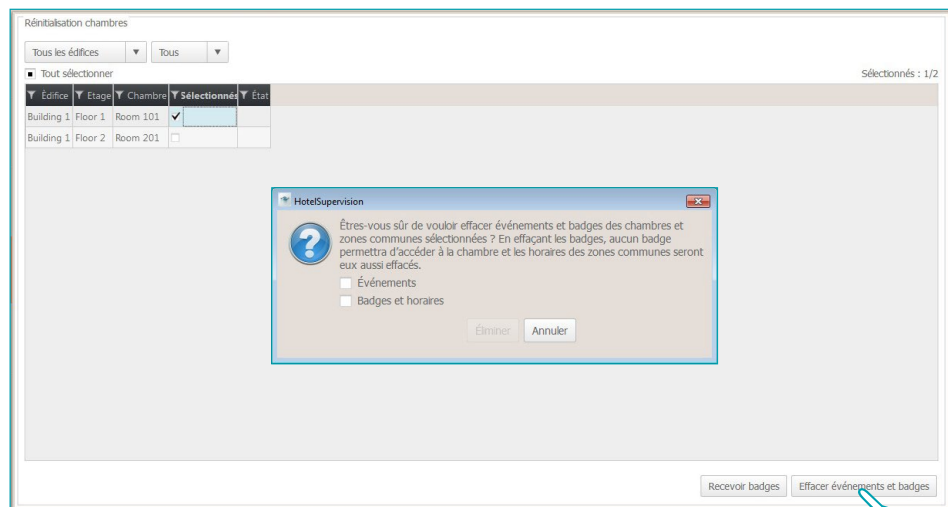
Recevoir badge

Dans le cas où des badges seraient mémorisés dans le programmeur de scénarios MH201 de la chambre mais non présents dans la base de données de HotelSupervision, cette fonction permet de les acquérir et de les mémoriser.

Cette fonction est active uniquement si l'option Programmation badge a été activée sur le serveur.

Effacer événements et badges

Cette fonction permet d'effacer tous les événements mémorisés et les badges précédemment attribués à la ou aux chambres sélectionnées.



Legrand SNC
128, av. du Maréchal-de-Lattre-de-Tassigny
87045 Limoges Cedex - France
www.legrand.com

BTicino SpA
Viale Borri, 231
21100 Varese
www.bticino.com