

Guide de référence installateur

Adaptateur de connexion du LAN sans fil

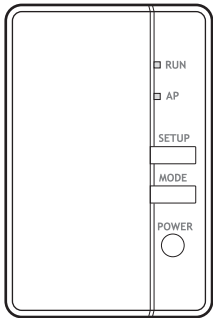


Table des Matières

1	À propos du présent document	3
2	Instructions de sécurité spécifiques de l'installateur	4
3	À propos de l'adaptateur	5
3.1	Composants	5
3.2	Paramètres de base	5
3.3	Compatibilité.....	5
4	À propos du carton	6
4.1	Pour déballer l'adaptateur.....	6
5	Installation	7
5.1	Précautions à prendre lors de l'installation de l'adaptateur.....	7
5.2	Vue d'ensemble: installation	7
5.3	Préparation du lieu d'installation	7
5.3.1	Exigences pour le lieu d'installation.....	7
5.4	Raccordement du câblage électrique.....	8
5.4.1	Vue d'ensemble des raccords électriques	8
5.4.2	À propos du raccordement du câblage électrique	8
5.4.3	Précautions lors du raccordement du câblage électrique.....	8
5.4.4	Pour raccorder l'adaptateur à l'unité.....	8
5.5	Fermeture de l'adaptateur	9
5.5.1	Pour fermer l'adaptateur	9
5.6	Fixation de l'adaptateur.....	10
5.6.1	À propos de la fixation de l'adaptateur.....	10
5.6.2	Pour fixer l'adaptateur	10
5.7	Ouverture de l'adaptateur.....	11
5.7.1	À propos de l'ouverture de l'adaptateur	11
5.7.2	Pour ouvrir l'adaptateur	11
6	Mise en route du système	13
7	Configuration	14
7.1	Pour installer l'application Daikin Residential Controller.....	14
7.2	Pour configurer l'adaptateur	14
8	Remise à l'utilisateur	15
9	Dépannage	16
9.1	Vue d'ensemble: dépannage	16
9.1.1	Symptôme: les diodes électroluminescentes ne s'allument pas lorsque l'adaptateur est connecté à l'unité et que l'unité est SOUS tension	16
9.1.2	Symptôme: l'adaptateur ne réagit PAS à l'interaction avec l'unité intérieure.....	16
9.1.3	Symptôme: rien ne se passe lorsque l'adaptateur se trouve en mode AP	16

1 À propos du présent document

Public visé

Installateurs agréés

Documentation

Le présent document fait partie d'un ensemble. L'ensemble complet comprend les documents suivants:

- **Consignes de sécurité générales:**
 - Consignes de sécurité que vous devez lire avant installation
 - Format: Papier (dans le carton de l'unité intérieure)
- **Manuel d'installation:**
 - Instructions d'installation
 - Format: Papier (fourni avec le kit)
- **Guide de référence installateur:**
 - Instructions d'installation, configuration, consignes d'application...
 - Format: Fichiers numériques sous <http://www.daikineurope.com/support-and-manuals/product-information/>
- **Déclaration de conformité:**



INFORMATIONS: Déclaration de conformité

Daikin Industries Czech Republic s.r.o. déclare par la présente que le matériel radio du type BRP069C41 est conforme à la directive 2014/53/EU. La déclaration de conformité originale est disponible sur <http://www.daikineurope.com/support-and-manuals/product-information/>.



INFORMATIONS

Pour connaître les détails en matière de spécifications techniques, de méthodes de réglage, de FAQ, de conseils de dépannage et pour la version la plus récente de ce manuel, visitez <http://www.onlinecontroller.daikineurope.com/>



Il est possible que les dernières révisions de la documentation fournie soient disponibles sur le site Web Daikin de votre région ou via votre revendeur.

La documentation d'origine est rédigée en anglais. Toutes les autres langues sont des traductions.

2 Instructions de sécurité spécifiques de l'installateur

Respectez toujours les consignes de sécurité et les règlements suivants.

Installation (reportez-vous à "5 Installation" [▶ 7])



DANGER: RISQUE D'ÉLECTROCUTION

- Coupez l'alimentation électrique avant d'installer l'adaptateur.
- Ne manipulez PAS l'adaptateur si vous avez les mains mouillées.
- Ne mouillez PAS l'adaptateur.
- Ne démontez PAS, ne modifiez PAS ou ne réparez PAS l'adaptateur.
- Saisissez le connecteur lorsque vous débranchez le câble de raccordement.
- Coupez l'alimentation électrique si l'adaptateur venait à s'endommager.



DANGER: RISQUE D'ÉLECTROCUTION

Ne mettez PAS l'alimentation électrique sous tension avant d'avoir branché la câblage électrique, fermé et monté l'adaptateur sur l'unité intérieure.



DANGER: RISQUE D'ÉLECTROCUTION

Avant d'ouvrir l'adaptateur, mettez l'unité intérieure HORS tension.

Remise à l'utilisateur (reportez-vous à "8 Remise à l'utilisateur" [▶ 15])



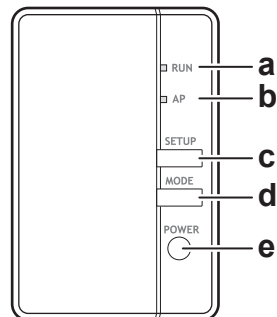
DANGER

- Ne démontez pas, ne modifiez pas ou ne réparez pas l'adaptateur. Cela peut provoquer un incendie, des décharges électriques ou des blessures.
- Cet adaptateur ne doit pas être mouillé ou utilisé pendant des activités impliquant de l'eau. Cela peut provoquer des décharges électriques ou un incendie.
- N'utilisez pas l'adaptateur à proximité d'équipements médicaux ou de personnes utilisant des stimulateurs ou des défibrillateurs cardiaques. Cela risque de provoquer des interférences électromagnétiques mettant en danger la vie de ces personnes.
- N'utilisez pas l'adaptateur à proximité d'équipements contrôlés automatiquement (portes automatiques, par exemple) ou d'équipements d'alarme incendie. Cela peut provoquer des accidents dus à un comportement erroné de l'équipement.
- En cas de son ou d'odeur anormaux, de surchauffe ou de fumée qui émane de l'adaptateur, débranchez immédiatement l'unité intérieure de son alimentation électrique. Autrement, cela peut provoquer un incendie ou des anomalies de fonctionnement. Si cela se produit, consultez votre revendeur.
- Si vous laissez tomber ou endommagez l'adaptateur, débranchez l'unité intérieure de son alimentation électrique. Autrement, cela peut provoquer un incendie ou des anomalies de fonctionnement. Si cela se produit, consultez votre revendeur.

3 À propos de l'adaptateur

Adaptateur LAN sans fil pour connecter le système de pompe à chaleur à Daikin Cloud par internet, permettant de commander le système de pompe à chaleur à l'aide de l'application Daikin Residential Controller.

3.1 Composants



- a** Témoin RUN (orange). Allumé pendant la connexion à un routeur (point d'accès LAN sans fil).
- b** Témoin AP
- c** Bouton SETUP. Permet de se connecter à un routeur (point d'accès LAN sans fil).
- d** Bouton MODE
- e** Bouton POWER. Permet de mettre l'adaptateur WLAN en MARCHÉ/ARRÊT en cas de pression.

3.2 Paramètres de base

Paramètre	Valeur
Plage de fréquences	2400 MHz~2483,5 MHz
Protocole radio	IEEE 802.11b/g/n
Canal des radiofréquences	13 ch
Puissance de sortie	13 dBm
Puissance apparente rayonnée	15 dBm (11b) / 14 dBm (11g) / 14 dBm (11n)
Alimentation électrique	C.C. 14 V / 100 mA

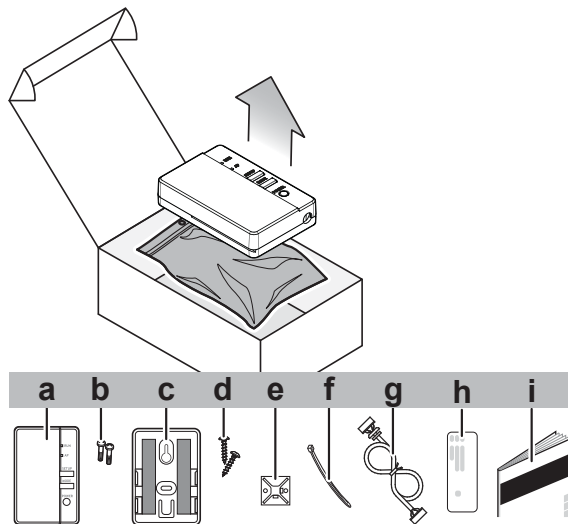
3.3 Compatibilité

Assurez-vous-en que l'unité intérieure est compatible pour une utilisation avec l'adaptateur. Pour connaître les détails les plus récents concernant l'installation de l'adaptateur et des unités applicables, visitez <http://www.onlinecontroller.daikineurope.com/>.

4 À propos du carton

4.1 Pour déballer l'adaptateur

- 1 Ouvrez la boîte.
- 2 Sortez l'adaptateur.
- 3 Séparez les accessoires.



- a Adaptateur
- b Vis (M3×8) pour l'adaptateur
- c Support d'adaptateur avec ruban adhésif double-face
- d Vis de fixation pour le support (M3×16)
- e Support d'attache
- f Attache-câble
- g Câble de raccordement
- h Autocollant du numéro de série (SSID, CLÉ, MAC)
- i Manuel d'installation

5 Installation

5.1 Précautions à prendre lors de l'installation de l'adaptateur



DANGER: RISQUE D'ÉLECTROCUTION

- Coupez l'alimentation électrique avant d'installer l'adaptateur.
- Ne manipulez PAS l'adaptateur si vous avez les mains mouillées.
- Ne mouillez PAS l'adaptateur.
- Ne démontez PAS, ne modifiez PAS ou ne réparez PAS l'adaptateur.
- Saisissez le connecteur lorsque vous débranchez le câble de raccordement.
- Coupez l'alimentation électrique si l'adaptateur venait à s'endommager.

5.2 Vue d'ensemble: installation

L'installation de l'adaptateur se déroule généralement de la manière suivante:

- 1 Raccordement du câblage électrique;
- 2 Fermeture de l'adaptateur;
- 3 Fixation de l'adaptateur à l'unité.



INFORMATIONS

L'emplacement du raccordement du câblage électrique à l'unité intérieure et l'emplacement pour la fixation de l'adaptateur dépendent du type d'unité intérieure. Pour plus de renseignements, reportez-vous à l'addendum pour l'équipement en option de l'unité intérieure.

5.3 Préparation du lieu d'installation

N'installez PAS l'unité dans des endroits souvent utilisés comme atelier. S'il y a des travaux de construction (par exemple, travaux de découpe) occasionnant beaucoup de poussière, l'unité DOIT être couverte.

Sélectionnez un lieu d'installation suffisamment spacieux pour permettre le transport de l'unité sur le site et hors du site.

5.3.1 Exigences pour le lieu d'installation

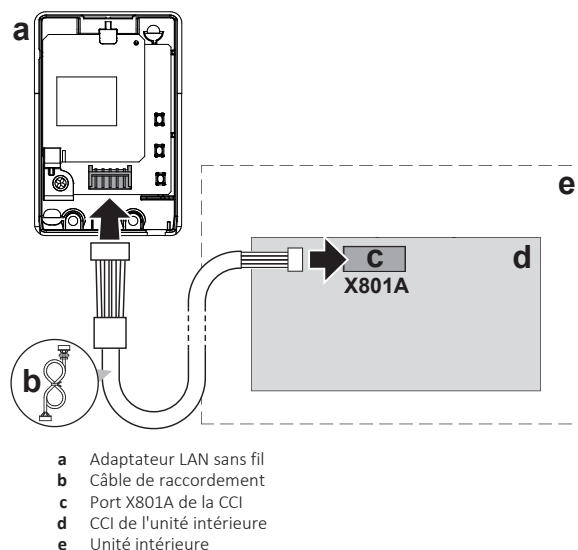
L'adaptateur est conçu pour être installé sur l'unité intérieure, à l'intérieur dans un endroit sec uniquement.

N'installez PAS l'adaptateur dans les endroits suivants:

- Dans les endroits exposés à la lumière directe du soleil.
- Dans les endroits près d'une source de chaleur.
- Dans les endroits où il est exposé à une source de vapeur.
- Dans les endroits où il est exposé à de la vapeur d'huile provenant d'une machine.

5.4 Raccordement du câblage électrique

5.4.1 Vue d'ensemble des raccords électriques



5.4.2 À propos du raccordement du câblage électrique

Ordre de montage habituel

Le raccordement du câblage électrique consiste généralement en les étapes suivantes:

- 1 Raccordement d'une extrémité du câble de raccordement à l'unité intérieure;
- 2 Raccordement de l'autre extrémité du câble de raccordement à l'adaptateur.

5.4.3 Précautions lors du raccordement du câblage électrique



INFORMATIONS

Lisez également les précautions et exigences des chapitres suivants:

- Précautions de sécurité générales
- Préparation

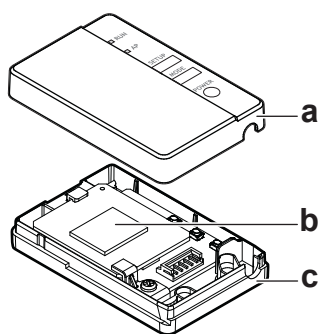


DANGER: RISQUE D'ÉLECTROCUTION

Ne mettez PAS l'alimentation électrique sous tension avant d'avoir branché la câblage électrique, fermé et monté l'adaptateur sur l'unité intérieure.

5.4.4 Pour raccorder l'adaptateur à l'unité

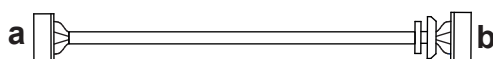
- 1 Séparez le boîtier supérieur du boîtier inférieur.



- a Boîtier supérieur
- b CCI de l'adaptateur
- c Boîtier inférieur

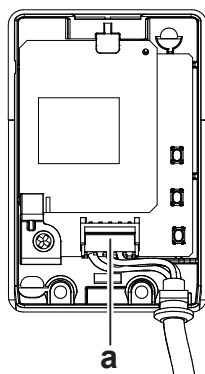
2 Branchez le connecteur côté unité intérieure sur le port X801A de la CCI de l'unité intérieure.

3 Branchez le connecteur côté adaptateur sur l'adaptateur.



- a Connecteur côté unité intérieure
- b Connecteur côté adaptateur

4 Attachez le câble et garantisiez un relâchement de la contrainte.



- a Connecteur



REMARQUE

Branchez TOUJOURS une télécommande à fil ou sans fil (**Exemple:** BRC1H, BRC7), sinon le dispositif de régulation en ligne ne fonctionnera PAS.



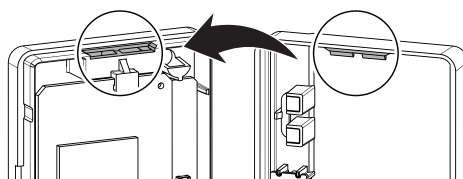
INFORMATIONS

Relâchez la contrainte du côté de l'unité intérieure en utilisant l'attache-câble et le support d'attache qui sont inclus en tant qu'accessoire.

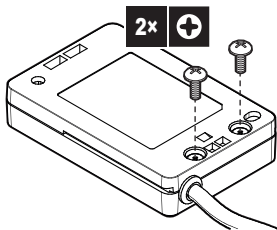
5.5 Fermeture de l'adaptateur

5.5.1 Pour fermer l'adaptateur

1 Accrochez le boîtier avant dans le boîtier arrière.

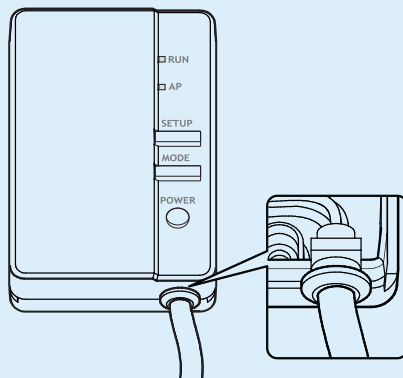


- 2 Insérez les deux vis du sac des accessoires.



REMARQUE

Une fois l'adaptateur fermé, vérifiez que le câble de raccordement est fixé correctement.



5.6 Fixation de l'adaptateur

5.6.1 À propos de la fixation de l'adaptateur

Utilisez le support d'adaptateur (accessoire) pour fixer l'adaptateur. Le support d'adaptateur peut être fixé de 2 manières:

- Fixation du support d'adaptateur sur la surface à l'aide de vis.
- Fixation du support d'adaptateur sur la surface à l'aide de ruban adhésif double face.

5.6.2 Pour fixer l'adaptateur



REMARQUE

- En cas d'utilisation de ruban adhésif double face pour la fixation, veillez à ce que la partie de la surface sur laquelle vous allez fixer le support soit propre et dégraissée.
- Veillez à fixer fermement le support sur la surface, afin qu'il puisse supporter le poids de l'adaptateur.



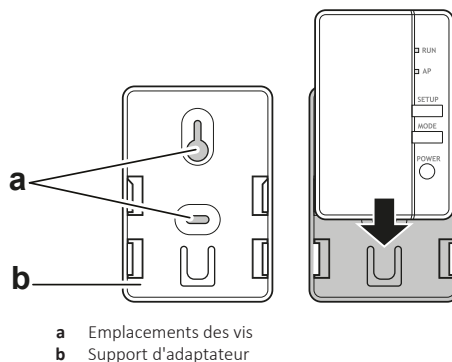
INFORMATIONS

L'emplacement exact du support dépend du type d'unité intérieure. Pour plus d'informations, visitez <http://www.onlinecontroller.daikineurope.com>.

Lors de l'utilisation de vis

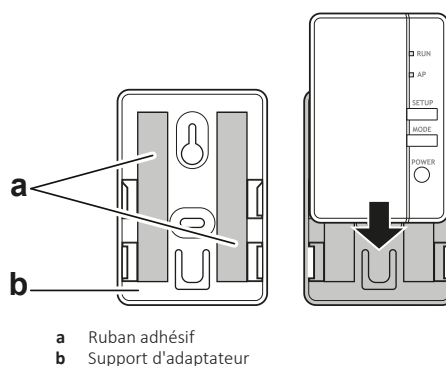
- 1 Fixez le support d'adaptateur sur la paroi/surface avec 2 vis M3×16 (accessoire).

- 2 Glissez l'adaptateur dans le support.



Lors de l'utilisation de ruban adhésif double face

- 3 Collez le ruban adhésif double face au support d'adaptateur.
4 Fixez le support sur la surface à l'aide du ruban adhésif.
5 Glissez l'adaptateur dans le support.



5.7 Ouverture de l'adaptateur

5.7.1 À propos de l'ouverture de l'adaptateur

En général, la procédure d'installation ne requiert PAS l'ouverture de l'adaptateur. Toutefois, si vous devez l'ouvrir, procédez comme suit.

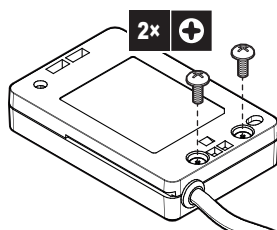


DANGER: RISQUE D'ÉLECTROCUTION

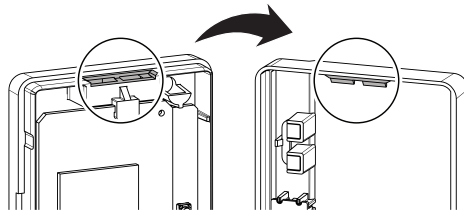
Avant d'ouvrir l'adaptateur, mettez l'unité intérieure HORS tension.

5.7.2 Pour ouvrir l'adaptateur

- 1 Retirez les vis à l'aide d'un tournevis.



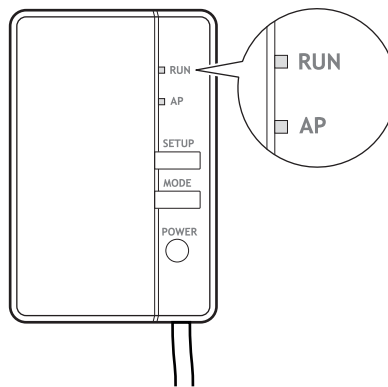
- 2 Décrochez le boîtier avant du boîtier arrière.



6 Mise en route du système

L'adaptateur est alimenté par l'unité intérieure. Pour que l'adaptateur puisse fonctionner, veuillez vous en assurer qu'il est raccordé à l'unité intérieure, et que l'unité intérieure est sous tension.

Mettez l'interrupteur de l'alimentation électrique sur marche et vérifiez que le témoin RUN du produit clignote.



7 Configuration

Le client doit fournir:

- Un smartphone ou une tablette avec une version minimale d'Android ou d'iOS prise en charge, spécifiée sur <http://www.onlinecontroller.daikineurope.com>
- Une connexion à Internet et un appareil de communication tel qu'un modem, routeur, etc.
- Un point d'accès au LAN sans fil
- L'application gratuite Daikin Residential Controller installée.

7.1 Pour installer l'application Daikin Residential Controller

- 1** Ouvrez:
 - Google Play pour les appareils qui utilisent Android.
 - L'App Store pour les appareils qui utilisent iOS.
- 2** Recherchez Daikin Residential Controller.
- 3** Suivez les consignes d'installation sur l'écran.

7.2 Pour configurer l'adaptateur

Ouvrez l'application Daikin Residential Controller sur votre smartphone ou votre tablette PC et suivez les consignes au sein de l'application.

<http://www.onlinecontroller.daikineurope.com/>



8 Remise à l'utilisateur

Une fois l'adaptateur installé et configuré, remettez ce manuel d'installation à l'utilisateur et renseignez-le quant aux consignes de sécurité suivantes.



DANGER

- Ne démontez pas, ne modifiez pas ou ne réparez pas l'adaptateur. Cela peut provoquer un incendie, des décharges électriques ou des blessures.
- Cet adaptateur ne doit pas être mouillé ou utilisé pendant des activités impliquant de l'eau. Cela peut provoquer des décharges électriques ou un incendie.
- N'utilisez pas l'adaptateur à proximité d'équipements médicaux ou de personnes utilisant des stimulateurs ou des défibrillateurs cardiaques. Cela risque de provoquer des interférences électromagnétiques mettant en danger la vie de ces personnes.
- N'utilisez pas l'adaptateur à proximité d'équipements contrôlés automatiquement (portes automatiques, par exemple) ou d'équipements d'alarme incendie. Cela peut provoquer des accidents dus à un comportement erroné de l'équipement.
- En cas de son ou d'odeur anormaux, de surchauffe ou de fumée qui émane de l'adaptateur, débranchez immédiatement l'unité intérieure de son alimentation électrique. Autrement, cela peut provoquer un incendie ou des anomalies de fonctionnement. Si cela se produit, consultez votre revendeur.
- Si vous laissez tomber ou endommagez l'adaptateur, débranchez l'unité intérieure de son alimentation électrique. Autrement, cela peut provoquer un incendie ou des anomalies de fonctionnement. Si cela se produit, consultez votre revendeur.



REMARQUE

N'utilisez pas l'adaptateur à proximité de fours à micro-ondes. Cela peut perturber les communications du LAN sans fil.

9 Dépannage

9.1 Vue d'ensemble: dépannage

Ce chapitre explique ce qu'il faut faire en cas de problèmes. Il contient des informations de dépannage en fonction des symptômes énumérés ci-dessous.

9.1.1 Symptôme: les diodes électroluminescentes ne s'allument pas lorsque l'adaptateur est connecté à l'unité et que l'unité est SOUS tension

Causes possibles	Mesure corrective
L'adaptateur est raccordé aux mauvais connecteurs sur l'unité intérieure.	Veillez à ce que l'adaptateur LAN soit raccordé correctement à l'unité intérieure. Consultez les consignes de raccordement dans le manuel de l'unité intérieure.

9.1.2 Symptôme: l'adaptateur ne réagit PAS à l'interaction avec l'unité intérieure

Causes possibles	Mesure corrective
Le câble de raccordement pour raccorder l'adaptateur à l'unité intérieure est incompatible avec l'unité.	Veillez à être raccordé à une unité compatible. Vérifiez dans le manuel de l'unité intérieure la compatibilité de l'unité intérieure avec l'adaptateur

9.1.3 Symptôme: rien ne se passe lorsque l'adaptateur se trouve en mode AP

Causes possibles	Mesure corrective
Le micrologiciel est endommagé.	Contactez votre revendeur afin de lui signaler le problème de micrologiciel.









DAIKIN INDUSTRIES CZECH REPUBLIC s.r.o.
U Nové Hospody 1/1155, 301 00 Plzeň Skvrňany, Czech Republic

DAIKIN EUROPE N.V.
Zandvoordestraat 300, B-8400 Oostende, Belgium

Copyright 2020 Daikin

4P626518-1 2020.05