

Procédure de remplacement du ventilateur des Sources centralisées pour éclairage de sécurité 230 Vac
Réf. 210 510 / 511

Référence(s) : 958 631

1. METTRE LA SOURCE D'ÉCLAIRAGE DE SÉCURITÉ EN ARRÊT TOTAL

Tous les disjoncteurs et fusibles ouverts (entrée, utilisation batterie) et interrupteur Marche/Arrêt, suivant procédur ci dessous.

⚠ Consignes de sécurité

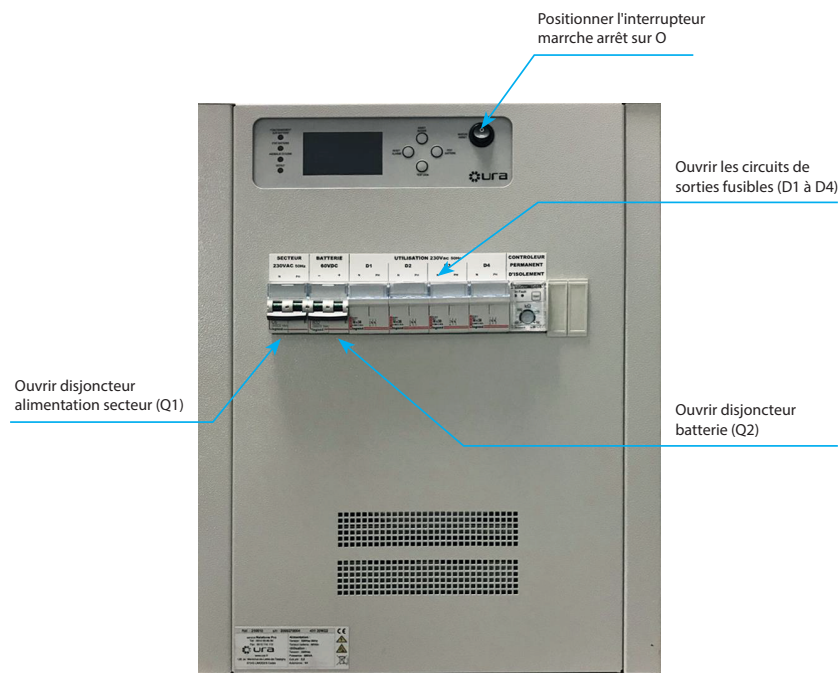
Ce produit doit être installé conformément aux règles d'installation et de préférence par un électricien qualifié. Une installation incorrecte et/ou une utilisation incorrecte peuvent entraîner des risques de choc électrique ou d'incendie. Avant d'effectuer l'installation, lire la notice, tenir compte du lieu de montage spécifique au produit.

Ne pas ouvrir, démonter, altérer ou modifier l'appareil sauf mention particulière indiquée dans la notice. Tous les produits Ura doivent exclusivement être ouverts et réparés par du personnel formé et habilité par Ura. Toute ouverture ou réparation non autorisée annule l'intégralité des responsabilités, droits à remplacement et garanties.

Utiliser exclusivement les accessoires de la marque Ura.

Intervention réalisée uniquement avec du personnel formé et habilité. Isoler votre travail pour éviter tout contact sur les composants et contacts divers, bornes batteries, carcasse de l'appareil. Utiliser des EPI adaptés, nappe de protection, outil isolé, gants isolés, visières de protection électrique, tapis isolant habit et chaussures normé électrique.

La coupure secteur 230 Vac, de la source n'est pas suffisante pour la sécurité pendant la maintenance.



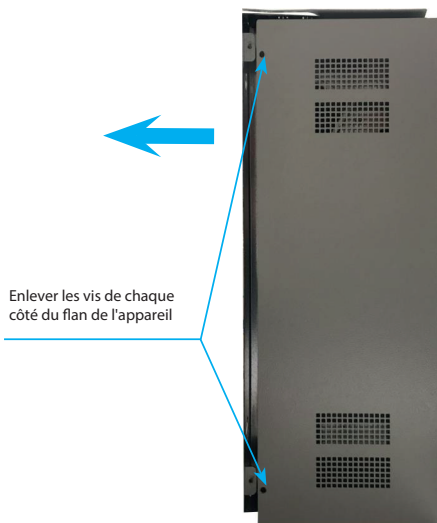
La source est à l'arrêt total

2. IMPLACEMENT DU VENTILATEUR

Grille d'aération et emplacement du ventilateur

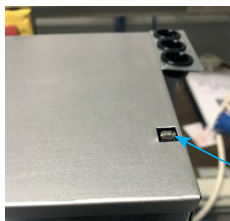


3. OUVRIR LA SOURCE



Enlever les vis pour retirer les panneaux latéraux.
Procéder de même pour l'autre côté

Retirer la face avant en dévissant les 3 vis de chaque côté et les 7 vis du dessus

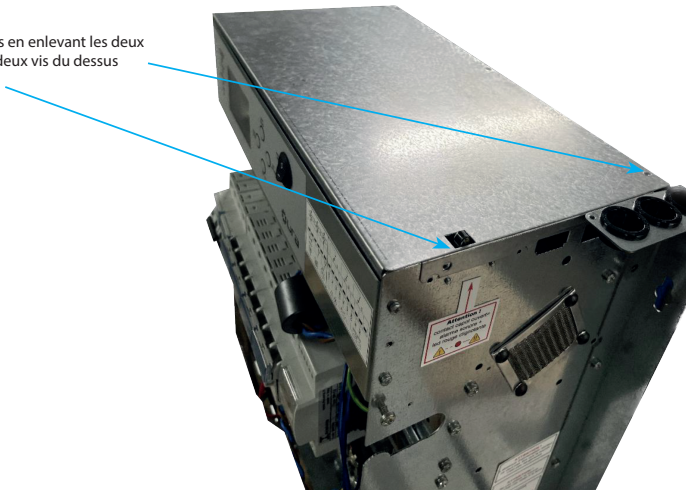


Attention présence d'un capteur d'ouverture sur le dessus à droite

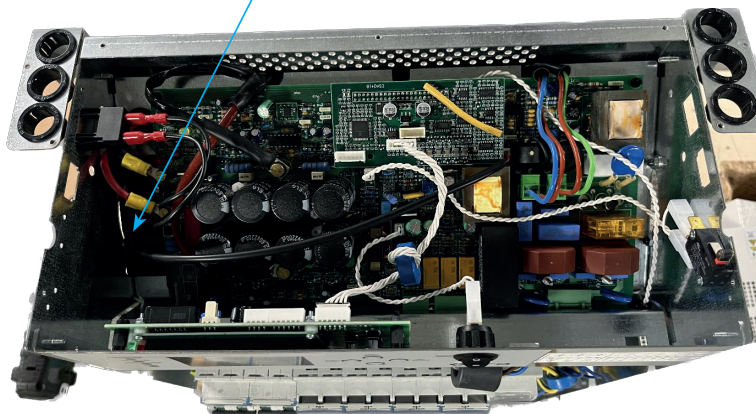


4. DÉMONTAGE DU VENTILATEUR

Retirer la plaque du dessus en enlevant les deux vis de chaque côté, et les deux vis du dessus

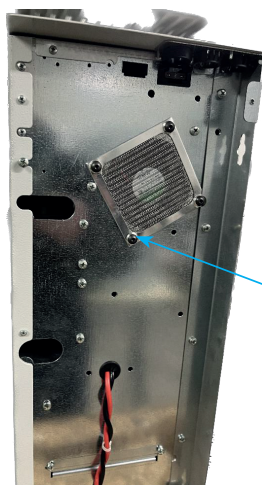
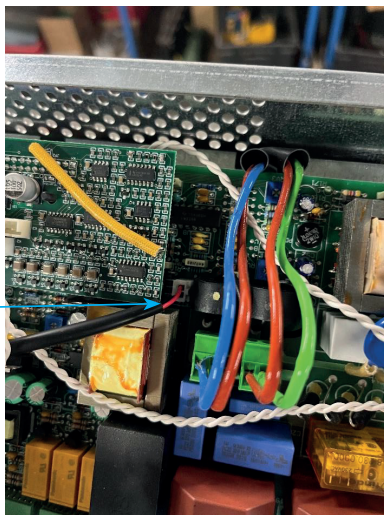


Accès à l'électronique et au ventilateur

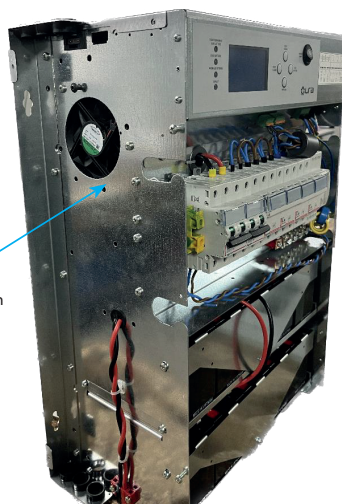


4. DÉMONTAGE DU VENTILATEUR (suite)

Débrancher le connecteur
du ventilateur

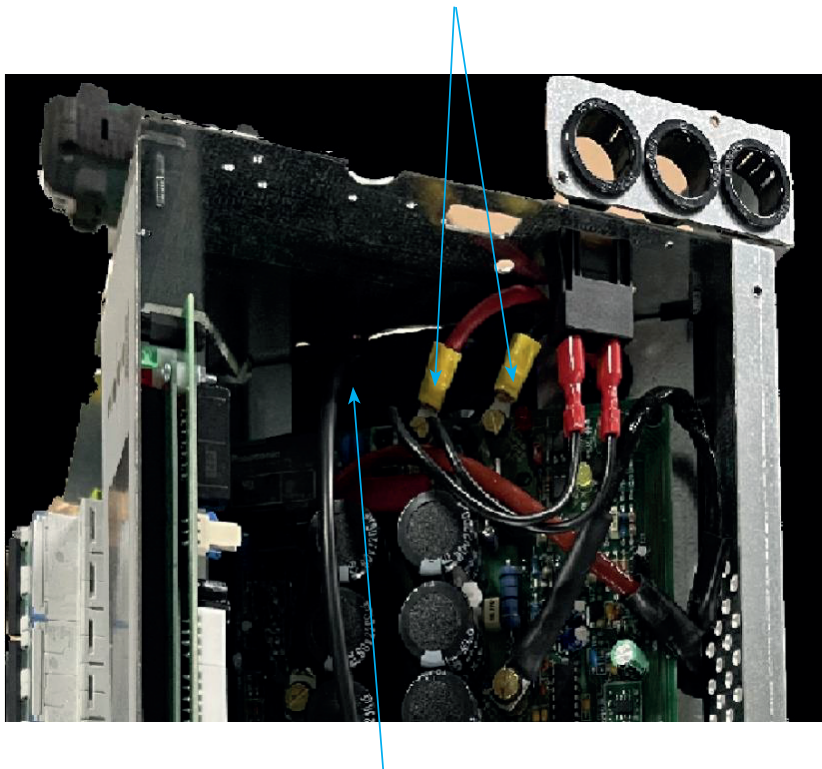


Dévisser la grille de protection
ainsi que le ventilateur



4. DÉMONTAGE DU VENTILATEUR (suite)

Isoler les deux bornes positive et négative.



Retirer le ventilateur avec prudence et le remplacer.

Effectuer le remontage à l'inverse du démontage.

Réaliser la mise en service en suivant les directives du manuel utilisateur.