

Ovalis - Interrupteur sans fil 1-gang/2-gang

Guide d'utilisation de l'équipement

Informations sur les caractéristiques et fonctionnalités de l'équipement.

10/2022

Mentions légales

La marque Schneider Electric et toutes les marques de commerce de Schneider Electric SE et de ses filiales mentionnées dans ce guide sont la propriété de Schneider Electric SE ou de ses filiales. Toutes les autres marques peuvent être des marques de commerce de leurs propriétaires respectifs. Ce guide et son contenu sont protégés par les lois sur la propriété intellectuelle applicables et sont fournis à titre d'information uniquement. Aucune partie de ce guide ne peut être reproduite ou transmise sous quelque forme ou par quelque moyen que ce soit (électronique, mécanique, photocopie, enregistrement ou autre), à quelque fin que ce soit, sans l'autorisation écrite préalable de Schneider Electric.

Schneider Electric n'accorde aucun droit ni aucune licence d'utilisation commerciale de ce guide ou de son contenu, sauf dans le cadre d'une licence non exclusive et personnelle, pour le consulter tel quel.

Les produits et équipements Schneider Electric doivent être installés, utilisés et entretenus uniquement par le personnel qualifié.

Les normes, spécifications et conceptions sont susceptibles d'être modifiées à tout moment. Les informations contenues dans ce guide peuvent faire l'objet de modifications sans préavis.

Dans la mesure permise par la loi applicable, Schneider Electric et ses filiales déclinent toute responsabilité en cas d'erreurs ou d'omissions dans le contenu informatif du présent document ou pour toute conséquence résultant de l'utilisation des informations qu'il contient.

Table des matières

Informations de sécurité.....	4
Ovalis - Interrupteur single/double sans fil connecté.....	5
Pour votre sécurité	5
Au sujet de l'équipement.....	5
Installation du dispositif.....	5
Couplage de l'appareil avec le concentrateur Wiser.....	6
Configuration de l'équipement	7
Réglage de l'emplacement du dispositif dans la pièce.....	7
Renommer le dispositif.....	8
Identification de l'équipement.....	8
Suppression du dispositif dans le système	10
Réinitialisation de l'équipement.....	10
Utilisation de l'équipement.....	11
Opération de commutation	11
Affectation d'une action au commutateur sans fil	11
Affectation d'un moment au commutateur sans fil	13
Suppression de l'action / du moment configuré.....	14
Remplacement de la pile.....	15
Affichages LED	15
Dépannage	16
Caractéristiques techniques	16

Informations de sécurité

Informations importantes

Il est nécessaire de lire attentivement ces instructions et de se familiariser avec l'appareil avant d'essayer de l'installer, de l'utiliser, de l'entretenir ou de procéder à sa maintenance. Les messages spéciaux suivants peuvent figurer dans ce manuel ou sur l'équipement pour mettre en garde contre des risques potentiels ou pour attirer l'attention sur des informations qui clarifient ou simplifient une procédure.



L'ajout de l'un des symboles à une étiquette de sécurité « Danger » ou « Avertissement » indique qu'il existe un danger électrique qui peut entraîner des blessures si les instructions ne sont pas respectées.



Il s'agit du symbole d'alerte de sécurité. Il est utilisé pour alerter sur des risques potentiels de blessure. Respectez toutes les consignes de sécurité accompagnant ce symbole pour éviter tout risque de blessure ou de mort.

DANGER

DANGER indique une situation dangereuse qui, si elle n'est pas évitée, **peut entraîner** la mort ou des blessures graves.

Le non-respect de ces instructions provoquera la mort ou des blessures graves.

AVERTISSEMENT

AVERTISSEMENT indique une situation dangereuse qui, si elle n'est pas évitée, **peut entraîner** la mort ou des blessures graves.

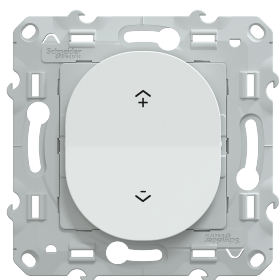
ATTENTION

ATTENTION indique une situation dangereuse qui, si elle n'est pas évitée, **peut entraîner** des blessures légères ou modérées.

AVIS

Le terme REMARQUE est utilisé pour aborder des pratiques qui ne sont pas liées à une blessure physique.

Ovalis - Interrupteur single/double sans fil connecté



S3X0531

Pour votre sécurité

⚠ DANGER

RISQUE DE DÉCHARGE ÉLECTRIQUE, D'EXPLOSION OU DE COUP D'ARC

Lors de l'installation du dispositif sur un boîtier mural ou une combinaison de prises d'interrupteur existante, isolez toujours les câbles 230 V CA en appliquant une feuille d'argent adhésive sur la plaque de fixation.

Le non-respect de ces instructions provoquera la mort ou des blessures graves.

Au sujet de l'équipement

Le commutateur sans fil connecté 1 à 2 voies (ci-après appelé **commutateur sans fil**) est un commutateur sans fil alimenté par batterie qui est utilisé pour contrôler un groupe d'appareils Zigbee (tels que l'éclairage/le volet) dans le même réseau Zigbee.

Le commutateur sans fil peut être configuré via l'application Wiser Home.

Avantage de l'utilisation d'un interrupteur sans fil :

- Interface conviviale et facile à utiliser : aussi bien pour les enfants (placé en bas du mur) que pour les personnes âgées qui ne sont pas toujours familiarisées avec les smartphones.
- Facile à monter sur le mur : aucun câblage requis.

Caractéristiques d'un interrupteur sans fil :

- L'application vous permet d'ajouter différentes actions (comme la commande de l'éclairage / des volets) à l'interrupteur sans fil.
- À l'aide de l'application, vous pouvez ajouter des moments au commutateur sans fil (comme un moment de la nuit ou un moment de la bonne nuit).
- Notification de niveau faible de la pile dans l'application.

Installation du dispositif



Reportez-vous aux installation instruction fournies avec ce produit.

Couplage de l'appareil avec le concentrateur Wiser

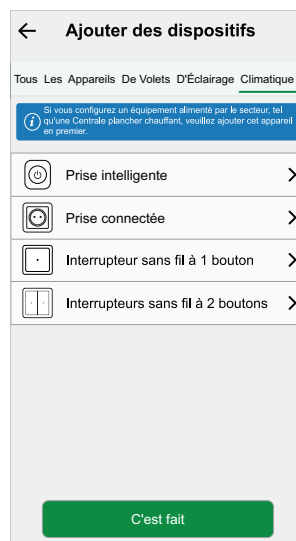
À l'aide de l'application Wiser Home, appairez votre interrupteur sans fil avec le **concentrateur Wiser** pour accéder à l'interrupteur sans fil et le contrôler.

NOTE: Vous pouvez passer de l'interrupteur simple à double sans fil à l'aide de l'application pendant la mise en service. Si le commutateur sans fil est déjà configuré sur 1 voie et que vous souhaitez le changer en 2 voies, réinitialisez l'appareil (1 voie), reportez-vous à la section Réinitialisation de l'appareil et réinstallez-le avec 2 voies.

Pour coupler le commutateur sans fil :

1. Sur la page d'accueil, appuyez sur .
2. Appuyez sur **Appareils** >  et appuyez sur **Appareils**.
3. Dans l'application, sélectionnez **1-gang Connected Wireless Switch** ou **2-gang Connected Wireless Switch** selon les besoins.

SUGGESTION: Pour un commutateur sans fil à 1 ou 2 voies, 2/4 boutons-poussoirs sont disponibles pour le fonctionnement.



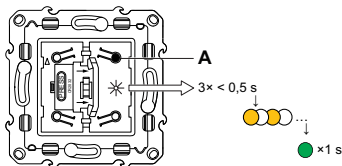
4. Appuyez sur **Suivant**.

SUGGESTION: L'écran suivant illustre le processus de jonction du **Wireless Switch**.

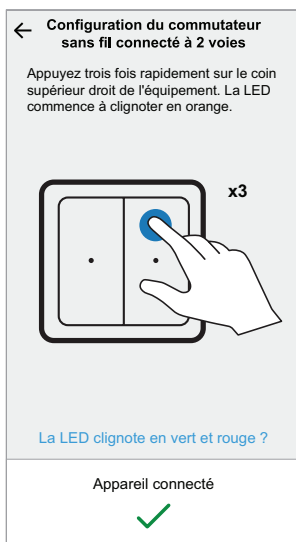
- Retirez le commutateur sans fil et appuyez brièvement 3 fois sur le bouton-poussoir supérieur droit (A).

Attendez quelques secondes que le voyant clignote, puis passe au vert.

SUGGESTION: Si le voyant clignote en vert et en rouge, reportez-vous à la section Dépannage.



Une fois l'appariement réussi, l'application affiche l'état d'assemblage de l'appareil.



- Appuyez sur **Suivant** pour attribuer un nom au commutateur sans fil et l'ajouter à une pièce existante ou une nouvelle pièce.

Le commutateur sans fil est désormais répertorié dans l'onglet **Tous** les appareils ou salle.

Astuce :

- Si le commutateur sans fil est configuré en 2 voies et que vous souhaitez le commuter en 1 voie, vous devez le réinitialiser et le coupler à nouveau en 1 voie.
- Si le commutateur sans fil est configuré en 1 voie et que vous souhaitez le commuter en 2 voies, vous devez le réinitialiser et le coupler à nouveau en 2 voies.

Pour plus d'informations, reportez-vous à la section Réinitialisation de l'appareil, page 10.

- Montez le commutateur à bascule sur le commutateur sans fil.

Configuration de l'équipement

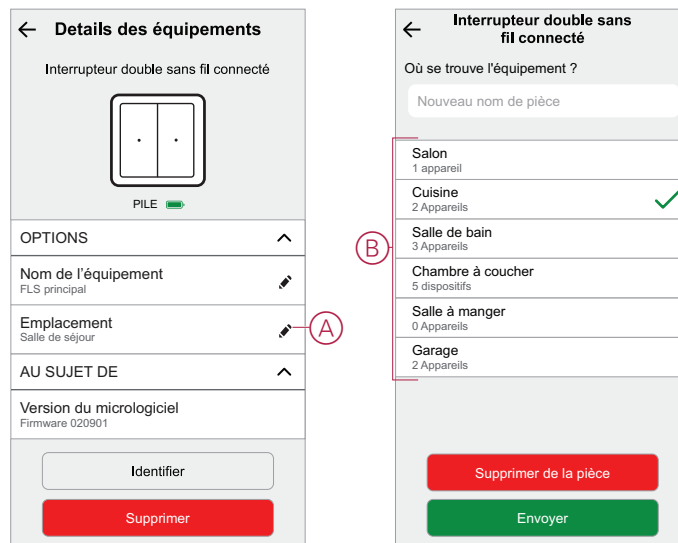
Réglage de l'emplacement du dispositif dans la pièce

À l'aide de l'application Wiser Home, vous pouvez ajouter votre interrupteur sans fil à n'importe quelle pièce (chambre, salon, salle à manger, etc.).

Pour ajouter un commutateur sans fil dans une pièce :

- Sur la page Accueil, appuyez sur .

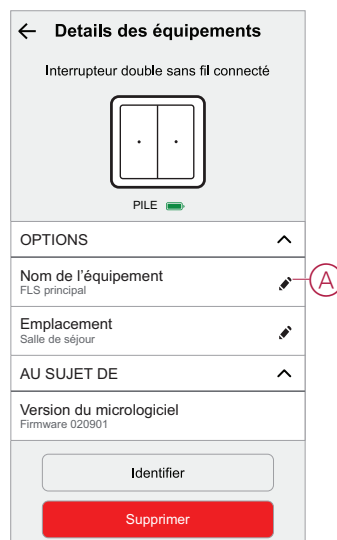
- Appuyez sur **Devices > Connected Wireless Switch > Location (A)** (Périphériques connectés à 2 voies) pour attribuer le commutateur sans fil à une pièce existante ou à une nouvelle pièce (B), puis appuyez sur **Submit** (Envoyer).



Renommer le dispositif

À l'aide de l'application Wisser Home, vous pouvez renommer votre interrupteur sans fil.

- Sur la page Accueil, appuyez sur .
- Appuyez sur **Devices > Connected Wireless > SwitchDevice Name (A)** à 2 entrées pour entrer un nouveau nom.



Identification de l'équipement

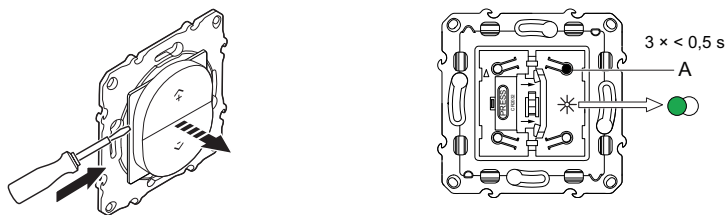
À l'aide de l'application Wisser Home, vous pouvez identifier un interrupteur sans fil et le différencier des autres dispositifs disponibles dans la pièce.

Pour identifier le commutateur sans fil :

- Retirez la bascule.

- Appuyez brièvement 3 fois de suite sur le bouton-poussoir (A).

Le commutateur sans fil se réveille pendant une minute et le voyant d'état clignote en vert 5 fois, puis s'arrête.

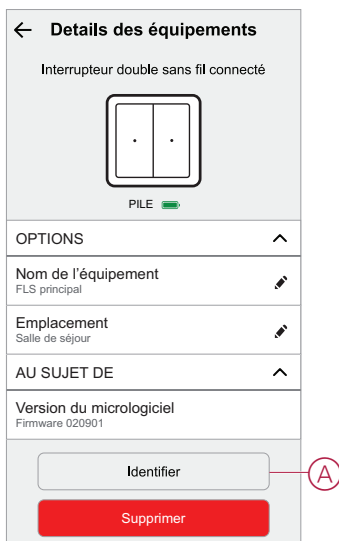


- Appuyez sur  > **Devices** > **Connected Wireless** > **SwitchIdentify (A)** à 2 entrées dans l'application.

Le voyant d'état clignote en vert lorsque le commutateur sans fil est identifié.

NOTE: Le commutateur sans fil peut prendre jusqu'à une minute pour indiquer le voyant d'état.

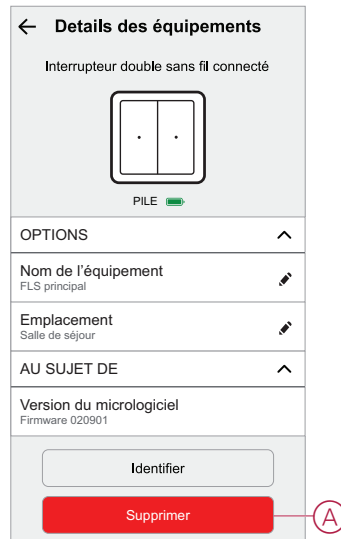
- Appuyez sur **OK** lorsque vous avez terminé d'identifier le commutateur sans fil.
- Montez le commutateur à bascule sur le commutateur sans fil.



Suppression du dispositif dans le système

À l'aide de l'application Wiser Home, vous pouvez retirer l'interrupteur sans fil du système Wiser.

1. Sur la page Accueil, appuyez sur .
2. Appuyez sur **Devices > 2-gang Connected Wireless Switch > Delete (A)**.



NOTE: En supprimant l'appareil, il est réinitialisé aux valeurs par défaut.

SUGGESTION: Si l'appareil est toujours dans le système, réinitialisez-le manuellement. Reportez-vous à la section Réinitialisation de l'appareil, page 10.

Réinitialisation de l'équipement

Vous pouvez réinitialiser manuellement le commutateur sans fil si nécessaire :

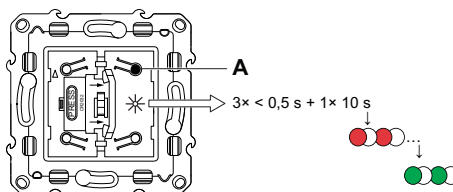
- Lors du remplacement du concentrateur.
- Basculement de 1 à 2 voies ou inversement.

Pour réinitialiser le commutateur sans fil :

1. Retirez la bascule.
2. Appuyez brièvement (< 0,5 s) 3 fois sur le bouton-poussoir (A), puis appuyez dessus et maintenez-le enfoncé (> 10 s).
Au bout de 10 s, le voyant d'état clignote en rouge.
3. Relâchez le bouton-poussoir.

- Le voyant d'état cesse de clignoter lorsque l'appareil est réinitialisé avec succès.
- Le commutateur sans fil redémarre et clignote en vert pendant quelques secondes. Après la réinitialisation, le voyant d'état s'éteint.

NOTE: Toutes les données de configuration, données utilisateur et données réseau sont effacées.

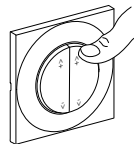


- Montez le commutateur à bascule sur le commutateur sans fil.

Utilisation de l'équipement

Opération de commutation

Vous pouvez actionner le commutateur sans fil en appuyant manuellement sur le bouton-poussoir.



Lumière

Appuyez brièvement sur le haut (Λ+) ou le bas (v-) du commutateur sans fil pour allumer ou éteindre la lumière.



Appuyez longuement sur le commutateur sans fil supérieur (Λ+) ou inférieur (v-) (> 0,5 s) pour augmenter ou réduire la luminosité.



Volet

Appuyez longuement sur le commutateur sans fil supérieur (Λ+) ou inférieur (v-) (> 0,5 s) pour déplacer le store vers le haut ou vers le bas.

Moment

Appuyez brièvement sur le bouton-poussoir pour activer un moment.

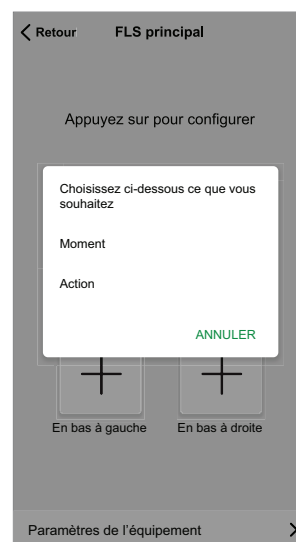
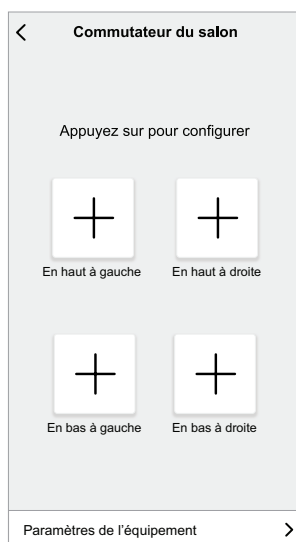
SUGGESTION: Vous pouvez configurer le bouton-poussoir de l'interrupteur sans fil avec Action/Moment à l'aide de l'application.

Affectation d'une action au commutateur sans fil

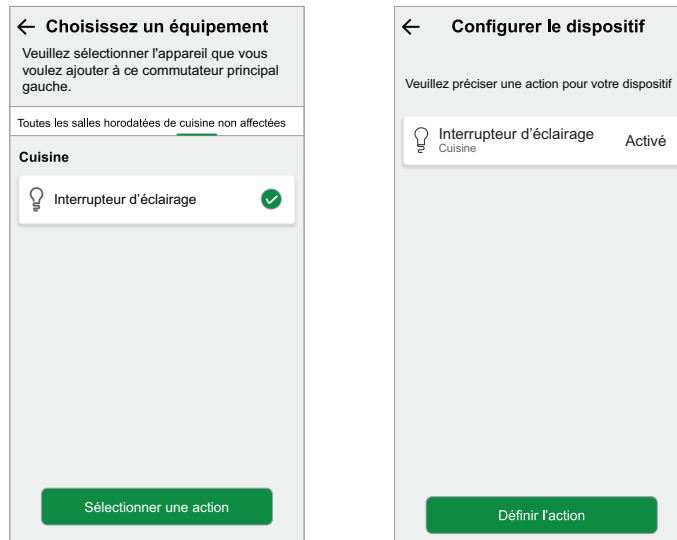

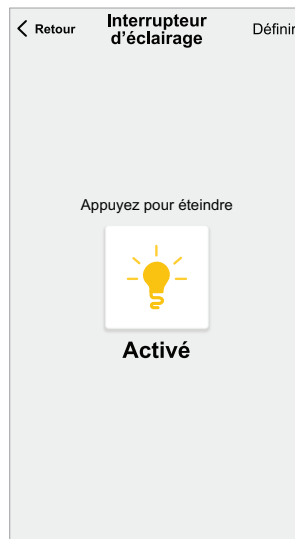
À l'aide de l'application Wiser Home, vous pouvez configurer une "action" sur le commutateur sans fil (par exemple allumer/éteindre les lumières, déplacer le volet vers le haut ou vers le bas ou toute combinaison).

Pour configurer une action sur le commutateur sans fil :

- Sur la page **Accueil**, appuyez sur le commutateur sans fil sous **Tous** les appareils ou sous la pièce (onglet).
- Appuyez sur une touche et sélectionnez **Action**.

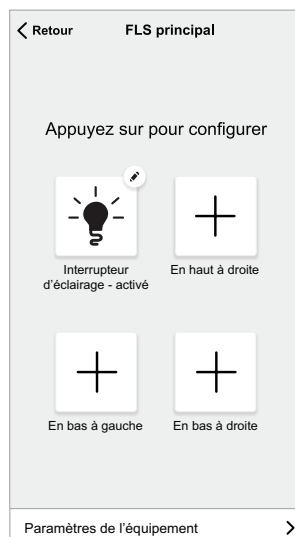


- Sélectionnez l'équipement et cliquez sur **Sélectionner une action**.

4. Sur la page **Configurer l'appareil**, sélectionnez l'**interrupteur d'éclairage**.5. Appuyez  pour allumer la lumière et appuyez sur > **Set Action**.

Dans l'écran suivant, ✓ indique que l'action a bien été configurée.

La touche **Supérieure gauche** est configurée avec l'interrupteur lumineux : activé.



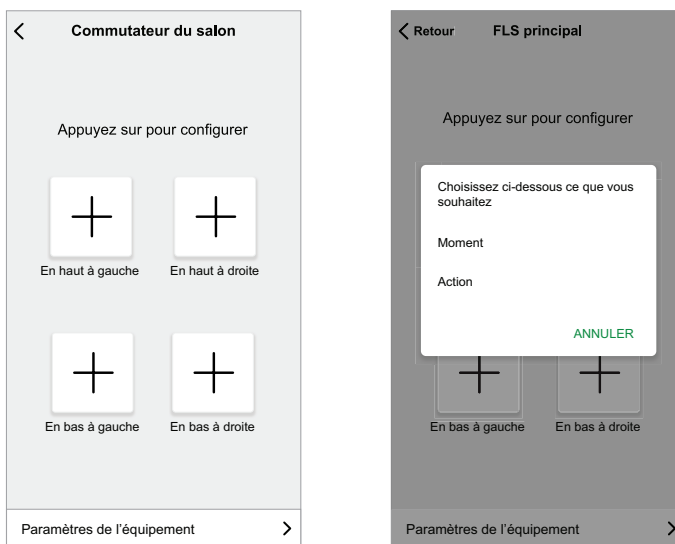
Affectation d'un moment au commutateur sans fil

Un moment vous permet de regrouper plusieurs actions généralement effectuées ensemble. À l'aide de l'application Wiser Home, vous pouvez configurer un Moment pour le commutateur sans fil (comme Moment de bonne nuit : ventilateur allumé, diminution de la lumière à 50 %, volets fermés).

SUGGESTION: Un moment peut être affecté à l'une des quatre touches individuellement.

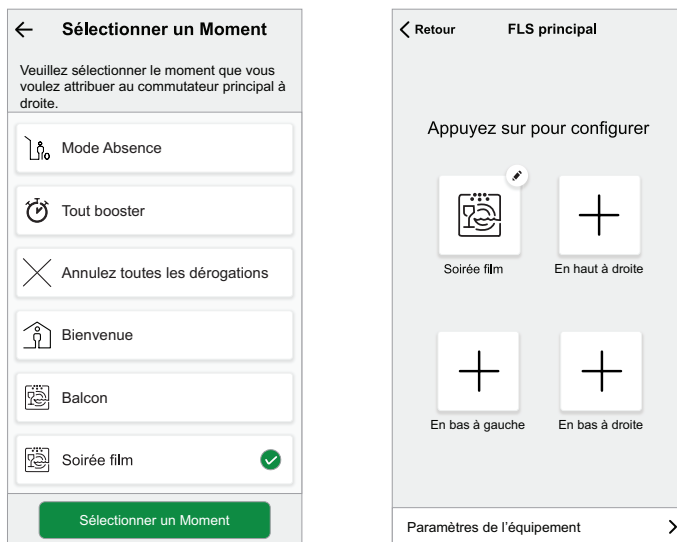
Pour configurer un moment pour le commutateur sans fil :

1. Sur la page Accueil, appuyez sur le commutateur sans fil sous **Tous les appareils** ou sous la pièce (onglet).
2. Appuyez sur une touche et sélectionnez **Moment**.



3. Sélectionnez le moment à ajouter à la touche et cliquez sur **Sélectionner un moment**.

Dans l'écran suivant, ✓ indique que le moment a bien été configuré.



Suppression de l'action / du moment configuré

À l'aide de l'application Wiser Home, vous pouvez supprimer l'action ou le moment configuré de la touche Interrupteur sans fil.

Pour supprimer l'action/le moment configuré :

1. Sur la page Accueil, appuyez sur le commutateur sans fil sous **Tous** les appareils ou sous la pièce (onglet).
2. Appuyez sur le bouton-poussoir et appuyez sur **Action / Moment > Supprimer > YES, I'M CON** pour supprimer l'action/Moment configuré de la touche du commutateur sans fil.



Remplacement de la pile

Remplacez le commutateur sans fil lorsque le niveau de la batterie est faible. Le niveau de la pile est visible dans l'application.

⚠ AVERTISSEMENT

RISQUE DE BRÛLURE CHIMIQUE

Tenez les piles hors de portée des enfants. En cas d'ingestion, demandez immédiatement une intervention médicale.

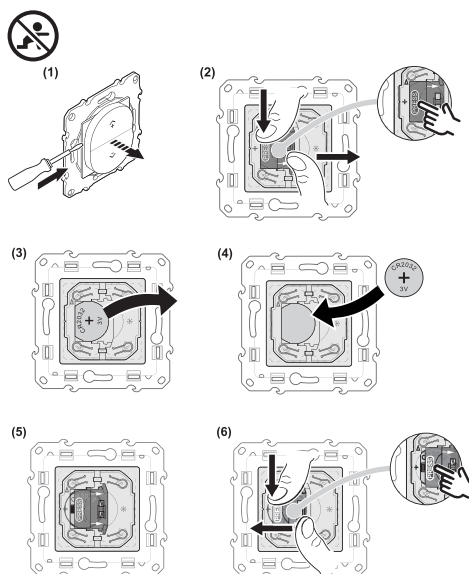
Le non-respect de ces instructions peut provoquer la mort, des blessures graves ou des dommages matériels.

NOTE: Le couvercle de la batterie est conçu avec une protection de verrouillage enfant.

1. Retirez le commutateur à bascule à l'aide d'un tournevis.
2. Appuyez sur le couvercle de la batterie et maintenez-le enfoncé dans la zone marquée tout en le faisant glisser pour l'ouvrir.
3. Retirez l'ancienne batterie et appuyez sur n'importe quel bouton pendant quelques secondes.



NOTE: Jetez les piles usagées conformément aux réglementations en vigueur.

4. Insérez une nouvelle pile avec le symbole plus (+) orienté vers l'extérieur.
5. Placez le couvercle de la batterie.
6. Appuyez sur le couvercle de la batterie et maintenez-le enfoncé tout en le faisant glisser pour le fermer.





Affichages LED


Appairage du dispositif

Action de l'utilisateur	Affichage LED	État
Appuyez 3 fois sur le bouton-poussoir	La LED clignote en orange une fois par seconde. 	Le mode d'appairage est actif pendant 30 secondes. Une fois l'appairage terminé, la LED s'allume en vert pendant quelques secondes avant de s'éteindre. 



Réinitialisation du dispositif

Action de l'utilisateur	Affichage LED	État
Appuyez 3 fois sur le bouton-poussoir et maintenez-le enfoncé une fois pendant > 10 s.	La LED clignote en rouge une fois par seconde. 	Le dispositif est en mode de réinitialisation. Le dispositif redémarre et la LED clignote en vert avant de s'éteindre. 

Niveau de la pile

Affichage LED	État
La LED clignote en rouge une fois lorsqu'un bouton-poussoir est enfoncé. 	La pile est faible (< 10 %), Remplacez la pile de l'interrupteur sans fil, page 15. NOTE: Une fenêtre pop-up de notification s'affiche sur l'application.

Dépannage

Symptôme	Cause possible	Solution
La LED clignote en rouge.	La pile de l'interrupteur sans fil est faible ou vide.	Remplacez la pile de l'interrupteur sans fil, page 15. NOTE: Une fenêtre pop-up de notification s'affiche sur l'application.
L'interrupteur sans fil s'affiche hors ligne dans l'application.	La pile de l'interrupteur sans fil est faible ou vide.	Remplacez la pile de l'interrupteur sans fil, page 15.
	L'interrupteur sans fil est déconnecté du réseau.	Appuyez sur un bouton-poussoir quelconque de l'interrupteur sans fil. NOTE: La première pression ne déclenche pas le fonctionnement de l'interrupteur sans fil.
Le dispositif ne peut pas se connecter au concentrateur. Après avoir appuyé 3 fois sur le bouton-poussoir supérieur droit, la LED du dispositif clignote en rouge/vert pendant 30 s. 	Le mode d'appairage a changé.	Appuyez 3 fois sur le bouton-poussoir supérieur droit du dispositif, puis maintenez-le enfoncé pendant 20 s, jusqu'à ce que la LED clignote en rouge. Le dispositif doit redémarrer en mode correct. 

Caractéristiques techniques

Pile	CR2032
Durée de vie de la batterie	jusqu'à 5 ans (selon la fréquence d'utilisation et la qualité de la batterie)
Indice de protection IP	IP20
Fréquence de fonctionnement	2 405-2 480 MHz
Puissance max. de radiofréquence transmise	<10 mW
Température de fonctionnement	de -5 °C à 45 °C
Humidité relative	de 5 % à 95 %
Protocole de communication	Zigbee 3.0

Conformité

Informations de conformité pour les produits Green Premium

Recherchez et téléchargez des informations complètes sur les produits Green Premium, notamment les déclarations de conformité RoHS et REACH, ainsi que le profil environnemental du produit (PEP) et les instructions de fin de vie (EOLI).

Informations générales sur les produits Green Premium

Cliquez sur le lien ci-dessous pour en savoir plus sur la stratégie de produit Green Premium de Schneider Electric.

<https://www.schneider-electric.com/en/work/support/green-premium/>

Trouver des informations de conformité pour un produit Green Premium

Cliquez sur le lien ci-dessous pour rechercher les informations de conformité d'un produit (RoHS, REACH, PEP et EOLI).

NOTE: Vous aurez besoin du numéro de référence du produit ou de la gamme de produits pour réaliser la recherche.

<https://www.reach.schneider-electric.com/CheckProduct.aspx?cskey=ot7n66yt63o1xblflyfj>

Trademarks

This guide makes reference to system and brand names that are trademarks of their relevant owners.

- Zigbee® is a registered trademark of the Connectivity Standards Alliance.
- Apple® and App Store® are brand names or registered trademarks of Apple Inc.
- Google Play™ Store and Android™ are brand names or registered trademarks of Google Inc.
- Wi-Fi® is a registered trademark of Wi-Fi Alliance®.
- Wiser™ is a trademark and the property of Schneider Electric, its subsidiaries and affiliated companies.

Other brands and registered trademarks are the property of their respective owners.

Schneider Electric
35 rue Joseph Monier
92500 Rueil-Malmaison
France

+ 33 (0) 1 41 29 70 00

www.se.com

Les normes, spécifications et conceptions pouvant changer de temps à autre, veuillez demander la confirmation des informations figurant dans cette publication.

© 2022 – Schneider Electric. Tous droits réservés.

DUG_Ovalis - Wireless Switch_WH-01