

NOTICE

EXTRACTEUR D'AIR
CONTINU
CURV CONFORT**Curv Confort****Design, performance, fiabilité**

Avec sa ligne épurée et discrète, le Curv Confort s'intègre parfaitement dans votre habitat. Son fonctionnement silencieux et son ultra basse consommation vous apporteront sérénité et confort.

**CARACTÉRISTIQUES PRODUITS**

- Construction : moteur EC ultra basse consommation.
- Indice de protection : IP X4.
- Isolation électrique : classe II☐ .

	Curv Confort 100	Curv Confort 100 PIR	Curv Confort 100 HY	Curv Confort 120 I
Destination	SDB ou WC	WC	SDB	Cuisine
Débit m ³ /h	30	20 ⁽¹⁾ 50 ⁽²⁾	20 ⁽¹⁾ 50 ⁽²⁾	45 ⁽¹⁾ 135 ⁽²⁾
Puissance absorbée (W)	1	1 ⁽¹⁾ 1,5 ⁽²⁾	1 ⁽¹⁾ 1,5 ⁽²⁾	1 ⁽¹⁾ 3,6 ⁽²⁾
Niveau sonore dB(A)*	18	16 ⁽¹⁾ 22 ⁽²⁾	16 ⁽¹⁾ 22 ⁽²⁾	13 ⁽¹⁾ 34 ⁽²⁾

*Lp (3m) en champ libre ⁽¹⁾Mode Hygiène ⁽²⁾Mode Boost

CODES PRODUITS :

CURV CONFORT 100 : 123 235
 CURV CONFORT 100 PIR : 123 236
 CURV CONFORT 100 HY : 123 237
 CURV CONFORT 120 I : 123 238

**CONTENU DU CARTON**

- | | |
|---------------------|-----------------------------------|
| • 1 EXTRACTEUR | • 2 VIS POUR FIXER LE SERRE-CÂBLE |
| • 1 NOTICE | • 1 PASSE-FIL |
| • 4 VIS DE FIXATION | • JOINT MOUSSE |
| • 4 CHEVILLES | |
| • 1 SERRE-CÂBLE | |

CARACTÉRISTIQUES PRODUITS

ÉCLATÉ PRODUIT **Curv Confort**

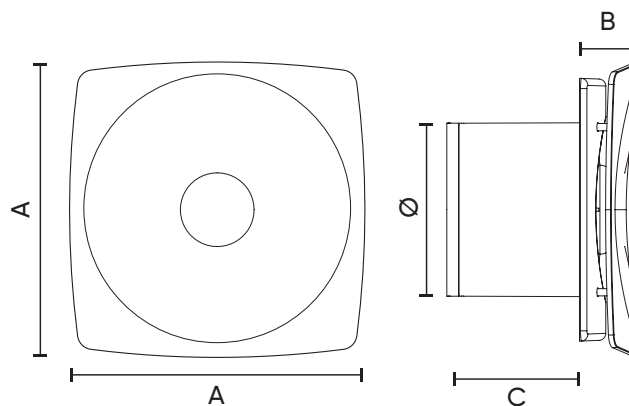
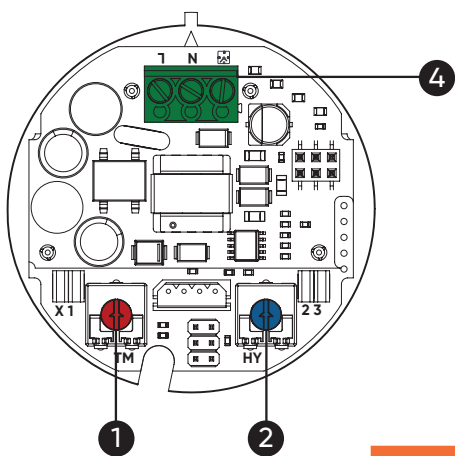


1 Vis de réglage minuterie
(uniquement pour modèle 100 HY & 100 PIR)

2 Vis de réglage hygrostat
(uniquement pour modèle 100 HY)

3 Cellule Présence InfraRouge
(uniquement pour modèle 100 PIR)

4 Raccordement électrique



	Curv Confort 100	Curv Confort 100 PIR	Curv Confort 100 HY	Curv Confort 120 I
Dimension A (mm)	180	180	180	200
Dimension B (mm)	34	34	34	39
Dimension C (mm)	80	80	80	83
Diamètre Ø (mm)	98	98	98	119

AVANT L'INSTALLATION

LIRE ATTENTIVEMENT LES INSTRUCTIONS CI-DESSOUS :



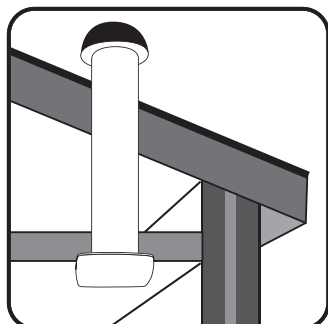
En cas d'inobservation des conseils et avertissements contenus dans cette notice, le fabricant ne peut être considéré comme responsable des dommages subis par les personnes ou les biens. La notice décrit comment installer, utiliser et entretenir correctement l'appareil, son respect permet d'en garantir l'efficacité et la longévité. Ne pas utiliser cet appareil pour un usage différent de celui pour lequel il est destiné.

Après déballage, assurez-vous qu'il est en bon état, sinon adressez-vous à votre revendeur pour toute intervention.

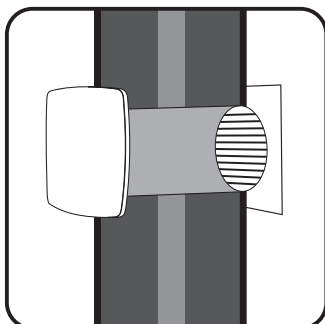
L'utilisation d'un appareil électrique implique le respect des règles fondamentales suivantes :

- **Ne pas toucher** l'appareil avec une partie du **corps humide ou mouillée** (mains, pieds, etc.).
- Cet appareil n'est pas prévu pour être utilisé par des personnes (y compris les enfants) dont les capacités physiques, sensorielles ou mentales sont réduites ou des personnes dénuées d'expérience ou de connaissance, sauf si elles ont pu bénéficier, d'une surveillance ou d'instructions préalables concernant l'utilisation de l'appareil. Il convient de **surveiller les enfants** pour s'assurer qu'ils ne jouent pas avec l'appareil.
- Ne raccorder l'appareil au réseau que si ce dernier correspond aux **caractéristiques** inscrites sur la plaque signalétique.
- Avant d'effectuer toute opération sur l'appareil, **couper l'alimentation** électrique et s'assurer qu'elle ne peut pas être rétablie accidentellement.
- Ne pas utiliser le produit à une température ambiante supérieure à **40°C** et inférieure à **-5°C**.

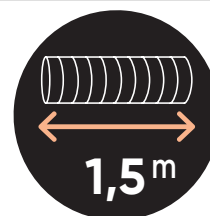
MONTAGE - FIXATION



MONTAGE PLAFOND

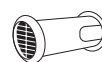


MONTAGE MURAL



Longueur conduit

Pour une installation complète (accessoires non inclus)



Kit de traversée de mur KTM100



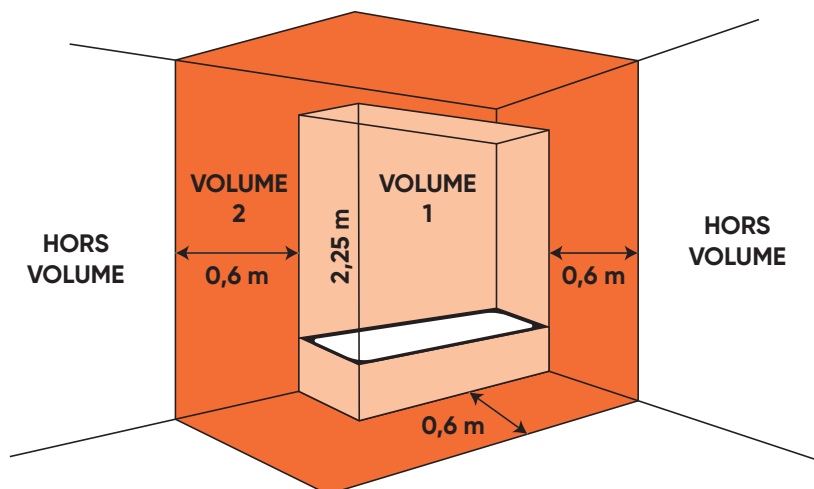
Conduit Ø125 + Volet extérieur Ø120 (type SM)



Interrupteur (si besoin)

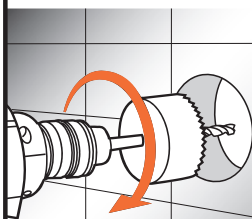
CAS PARTICULIER (montage salle de bain)

- **VOLUME 1** : volume de pose non sécurisé
- **VOLUME 2** : volume de pose recommandé

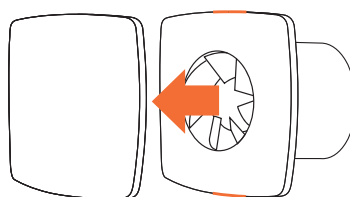


1 Percer

Ø 105 ou 125 mm

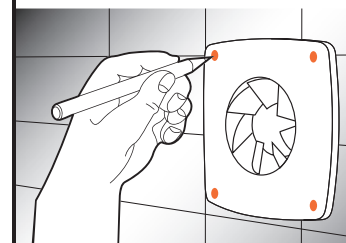


2 Démontez



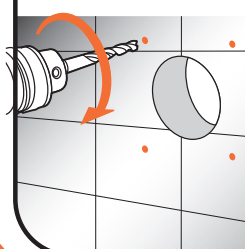
Déclipper sur la partie basse et haute de l'appareil pour démonter la façade avant

3 Repérer

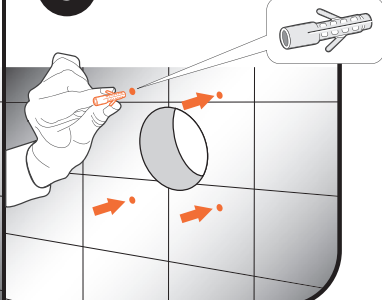


4 Percer

Ø 6 mm

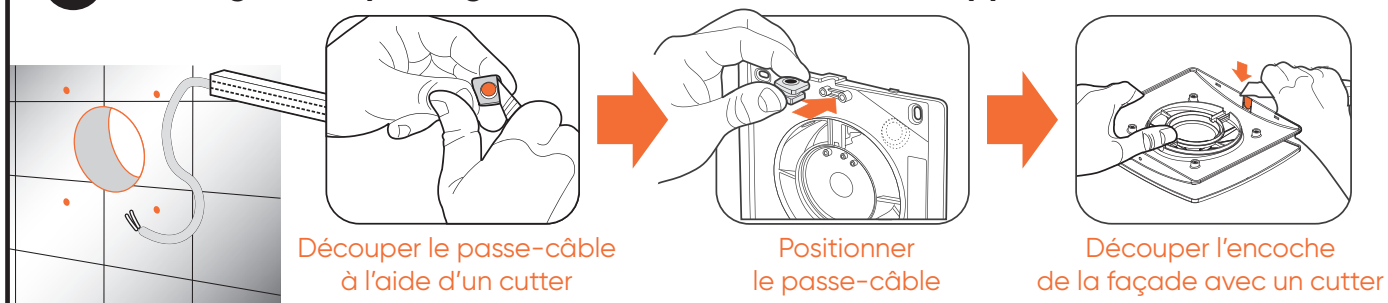


5 Insérer

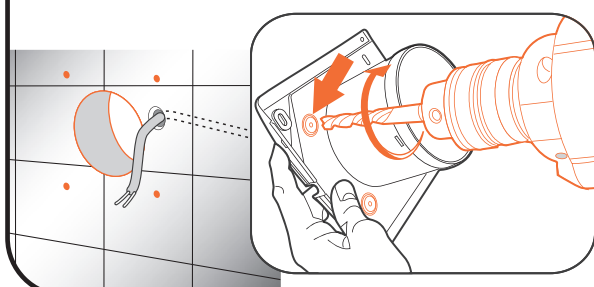


PRÉPARATION AU RACCORDEMENT ÉLECTRIQUE

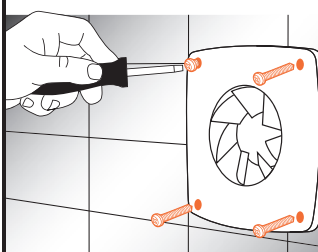
6a Montage avec passage de câble sur le dessus de l'appareil



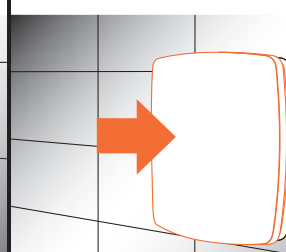
6b Percer pour passer le câble d'alimentation



7 Visser



8 Refermer *



* pour les modèles 120, bloquer la façade avec la vis fournie



Renouvellement d'air
Penser à installer une entrée d'air neuf (pièce voisine ou même pièce) pour assurer le renouvellement d'air



AVERTISSEMENT
Ventilateur
Une fois l'appareil installé, vérifier que l'hélice du ventilateur tourne librement (appareil hors tension)



AVERTISSEMENT
Interposer entre le mur/plafond et l'appareil le joint mousse fourni.

RACCORDEMENT ÉLECTRIQUE

AVANT TOUTE OPÉRATION, DÉCONNECTER L'APPAREIL DU RÉSEAU ET S'ASSURER QUE L'ALIMENTATION NE PEUT PAS ÊTRE RÉTABLIE ACCIDENTELLEMENT.




Ce matériel doit être installé par des personnes ayant une qualification appropriée.

L'installation doit répondre à la norme NF C 15-100 et aux règles de l'art.

Chaque produit ou composant entrant dans cette installation doit également être conforme aux normes qui lui sont applicables.

■ IMPORTANT

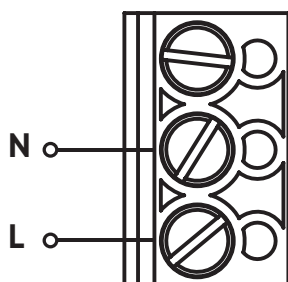
- Le ventilateur ne doit être utilisé que connecté à un câblage fixe.
- La section du cordon d'alimentation doit être de 1.5 mm².
- Le ventilateur d'extraction est destiné au réseau 230V 50Hz.
- Le ventilateur est de classe  double isolation et ne doit pas être mis à la terre.



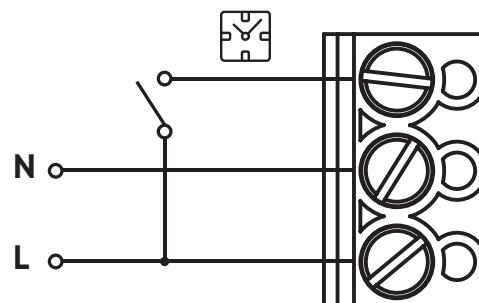
Prévoir une protection dédiée par disjoncteur de 2A en amont.

Le ventilateur fixe doit être installé avec un câblage électrique rigide.

Curv Confort
100 / 100 HY / 100 PIR



Curv Confort
120 I



Câblage avec INTERRUPTEUR PV/GV

MODE DE FONCTIONNEMENT

Curv Confort 100 - 120 I

100

Fonctionnement continu
pour salles de bains ou WC

Code produit :
Curv Confort 100 : 123 235

120 I

Recommandé pour les cuisines

Deux modes de fonctionnement

1- Mode Hygiène :

Fonctionnement continu

2- Mode Boost :

Mise en route manuelle ou couplée
avec l'éclairage de la pièce
par interrupteur indépendant

Code produit
Curv Confort 120 I : 123 238

RÉGLAGES SPÉCIFIQUES

Curv Confort 100 PIR - 100 HY

100 PIR

Recommandé pour les WC

Deux modes de fonctionnement :

1- Mode Hygiène :

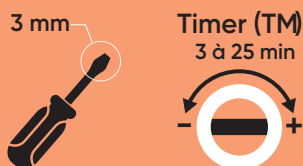
Fonctionnement continu

2- Mode Boost :

Mise en route automatique par
capteur de Présence InfraRouge

Minuterie réglable

Réglage par vis ajustable



ATTENTION : le réglage se fait hors tension.

Code produit :
Curv Confort 100 PIR : 123 236

100 HY

Recommandé pour les salles de bains et
les petites pièces à fort taux d'humidité

Deux modes de fonctionnement :

1- Mode Hygiène :

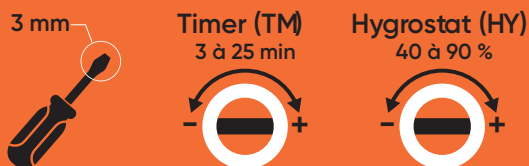
Fonctionnement continu

2- Mode Boost :

Mise en route automatique lorsque
le taux d'humidité atteint le seuil de
réglage

Minuterie & hygromètre

Réglage par vis ajustable



ATTENTION : le réglage se fait hors tension. Agir sur la vis de réglage de l'hygromètre pour augmenter ou réduire le seuil d'humidité à partir duquel l'appareil déclenche automatiquement le passage en grande vitesse .

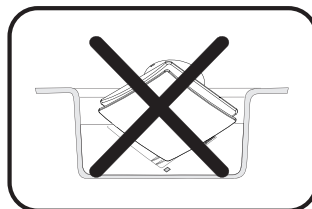
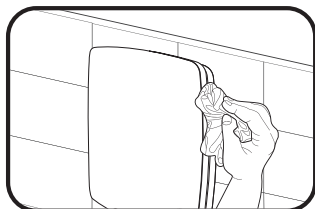
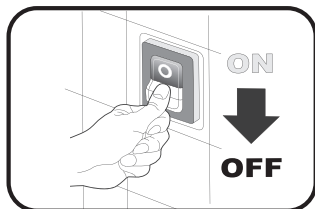
Code produit
Curv Confort 100 HY : 123 237

ENTRETIEN

Couper l'alimentation électrique.

Ne jamais utiliser de produits agressifs (acétone, trichloréthylène...) ou projeter de l'eau.

Pour nettoyer l'appareil, utiliser seulement un chiffon doux, légèrement humide ou une brosse douce.



FAQ

L'APPAREIL NE S'ALLUME PAS :

- **Défaut de tension :**

Contrôler l'interrupteur général ou les branchements électriques.

- **La partie mobile ne bouge pas :**

Un obstacle freine ou empêche la rotation, cet équipement dispose d'un système de protection ré-armable.

Pour la remise en service

- Déconnecter l'alimentation de l'appareil
- Retirer l'obstacle (personnel qualifié uniquement)
- Reconnecter l'alimentation de l'appareil

- **L'appareil fait anormalement du bruit :**

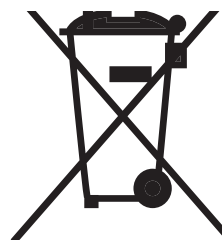
Vérifier que l'hélice tourne librement et qu'elle n'est pas en contact avec le corps de l'appareil.

GARANTIE

Cet appareil est garanti deux ans à compter de la date d'achat contre tous défauts de fabrication. Dans ce cadre, ATLANTIC Climatisation et Ventilation assure l'échange ou la fourniture des pièces reconnues défectueuses après expertise par son service après vente. En aucun cas, la garantie ne peut couvrir les frais annexes, qu'il s'agisse de main d'œuvre, déplacement ou indemnité de quelque nature qu'elle soit. La garantie ne couvre pas les dommages dus à une installation non conforme à la présente notice, une utilisation impropre ou une tentative de réparation par du personnel non qualifié. En cas de problème, merci de vous adresser à votre installateur ou, à défaut, à votre revendeur.

RESPECT DE L'ENVIRONNEMENT

Traitement des appareils électriques ou électroniques en fin de vie (applicable dans les pays de l'union européenne et les autres pays disposant de systèmes de collecte sélective). Ce logo indique que ce produit ne doit pas être traité avec les déchets ménagers. Il doit être remis à un point de collecte approprié pour le recyclage des équipements électriques et électroniques. Pour toute information supplémentaire au sujet du recyclage de ce produit, vous pouvez contacter votre municipalité, votre déchetterie ou le magasin où vous avez acheté le produit.



13, Bd Monge - ZI - BP 71 - 69882 Meyzieu Cedex
Tél. 04 72 45 11 00 - Fax 04 72 45 11 11
www.atlantic-pro.fr



Assistance Technique

04 72 10 27 50

Service GRATUIT
+ prix appel

Ouvert de 8h à 18h du lundi au vendredi

Tampon installateur