


HC 100
 HC 101
 HC 102
 HC 103


EXTREMITE D'ETANCHEITE RF

67 98 230
 67 98 235
 67 98 240
 67 98 245


NOTICE DE MISE EN OEUVRE

 Lire soigneusement la notice avant de procéder à l'installation du matériel.


UTILISATION :

 Ces produits sont destinés à assurer l'étanchéité et la continuité de l'isolation au niveau des extrémités de câbles souterrains BT à isolation synthétique du type NF C33-210, NF C32-321 ou NF C32-322.

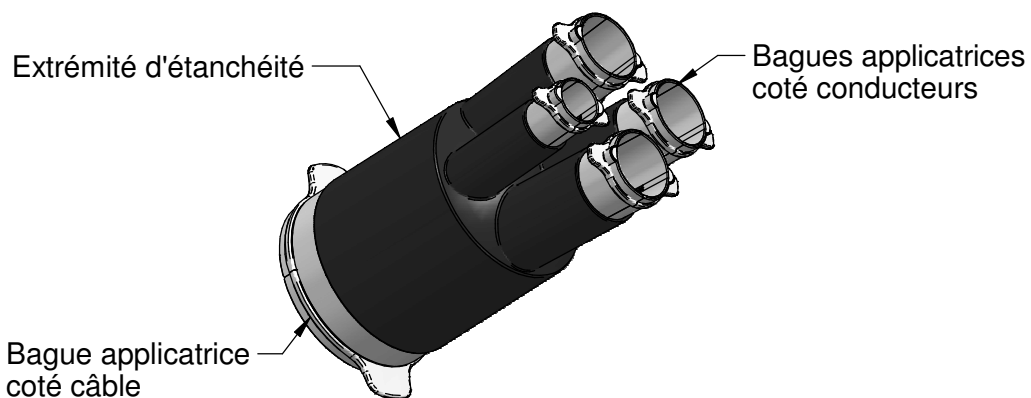


 La température de mise en œuvre doit être comprise entre +0°C et +40°C. Pour les températures extrêmes comprises entre -10°C à 0°C et +40°C à +50°C, il est nécessaire de ramener la température du produit entre 0°C et 40°C, avant son utilisation.

PRESENTATION :

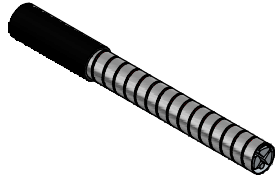
 Bien choisir le matériel adapté aux dimensions des câbles à protéger.

Capacités	HC 100 E2R RF 10-35 SILICONE	HC 101 E4R RF 10-35 SILICONE	HC 102 E4R RF 35-70 SILICONE	HC 103 E4R RF 95-240 SILICONE
NF C 33-210 branchement	1x35+1x35	3x16+1x16 à 3x35+1x35	3x35+1x35 3x50+1x50	-
NF C 33-210 H-M24-2007-03199-FR réseau	-	-	3x50+1x50	3x95+1x50/70M 3x150+1x70/95M 3x240+1x95/120M
NF C 32-321 NF C 32-322 câbles industriels	2x10 à 2x35	4x10 à 4x35	4x35 à 4x70	4x95 4x120

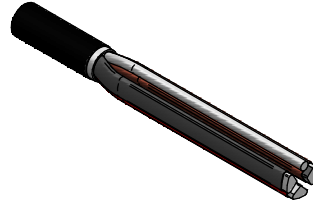


INSTALLATION / MISE EN ŒUVRE :

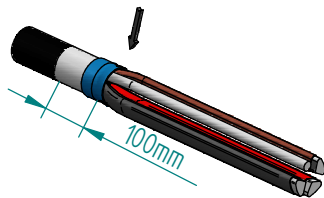
- 1** Nettoyer et dénuder le câble sur la longueur adaptée.



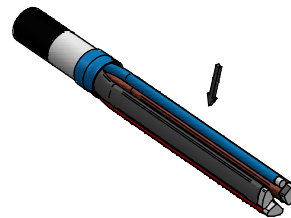
- 2** Retirer l'écran du câble ainsi que les bourrages et nettoyer les conducteurs.



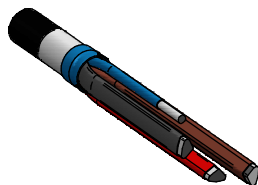
- 3** Abraser la gaine sur 100 mm puis recouvrir la découpe de trois tours de ruban adhésif (non fourni).



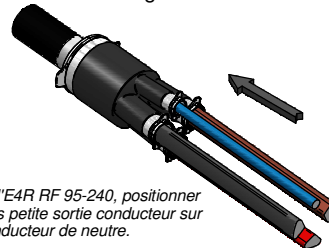
- 4** Dans le cas d'un conducteur de neutre non isolé, le ré-isoler à l'aide d'une gaine (non fournie).



- 5** Conseils pour faciliter l'insertion de l'extrémité d'étanchéité RF: - Effectuer une coupe étagée. - Epanouir les conducteurs.

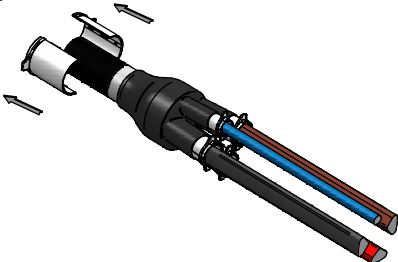


- 6** Glisser l'extrémité d'étanchéité RF jusqu'en butée du côté de la gaine.

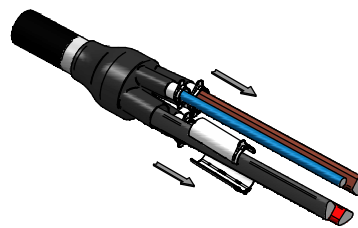


⚠ Pour l'E4R RF 95-240, positionner la plus petite sortie conducteur sur le conducteur de neutre.

- 7** Retirer la bague applicatrice coté câble.



- 8** Retirer successivement les bagues applicatrices coté conducteurs. La mise en œuvre est terminée.



ELIMINATION DU PRODUIT EN FIN DE VIE :



Le matériel sera démonté pour trier les matériaux synthétiques. Pour le recyclage du produit, se renseigner auprès du distributeur d'énergie pour la conduite à tenir.