

MicroCOX

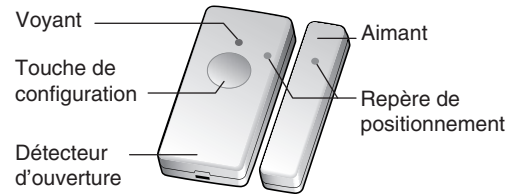
Détecteur d'ouverture

Notice d'installation et d'utilisation

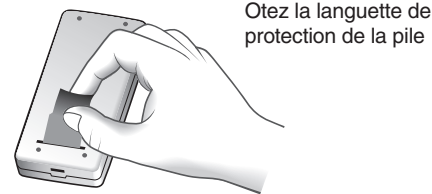


Présentation

Le détecteur d'ouverture s'installe sur une porte ou une fenêtre. Dès qu'il détecte l'ouverture de celle-ci, il donne l'alerte à la centrale.



Mise en service

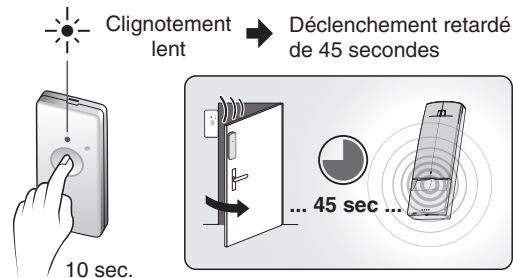


Choix du déclenchement

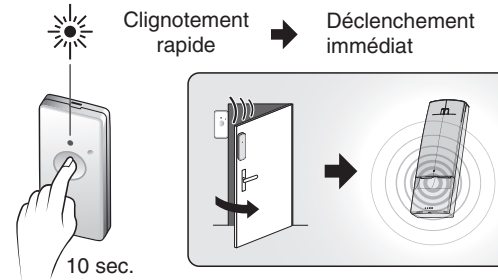
En cas de détection, vous pouvez choisir soit un déclenchement immédiat de l'alarme, soit un déclenchement retardé de 45 secondes pour vous laisser le temps d'arrêter la protection (avec un clavier par exemple).

En sortie d'usine, votre détecteur est configuré en déclenchement immédiat.

Pour passer en déclenchement retardé, maintenez appuyée la touche pendant 10 sec. jusqu'à ce que le voyant clignote lentement.



Pour revenir au déclenchement immédiat, maintenez la touche pendant 10 sec. jusqu'à ce que le voyant clignote rapidement.



Préparation

Précautions d'installation

• pour bien détecter

Choisir l'emplacement du détecteur d'ouverture en fonction de la protection choisie :

- sur un des accès principaux du local à protéger,
- sur les accès discrets (porte de service, de garage, fenêtre de toilette...).

• pour bien transmettre

Dans l'habitat, les ondes radioélectriques sont réfléchies et atténuées selon les structures rencontrées.

La propagation peut être altérée, donc éviter d'installer les produits à proximité de masses métalliques importantes (poutres...) ou d'un tableau électrique.

Taux de propagation des ondes radio

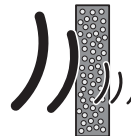
Plâtre - Bois - Placo-plâtre
90 à 100%



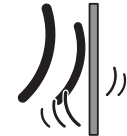
Brique - Aggloméré
65 à 95%



Béton armé
10 à 70%



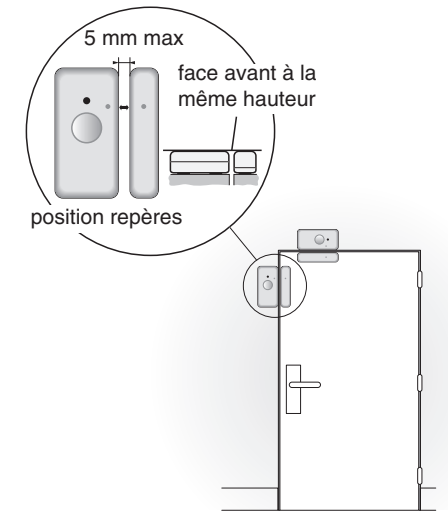
Métal - Bardage métallique
0 à 10%



Position du détecteur

- Le détecteur doit être installé de préférence sur la partie fixe de l'issue.
- La partie aimant, sur la partie mobile.
- Le côté correspondant au repère présent sur le capot du détecteur, de la partie mobile de l'issue, doit être le plus près possible du bord.
- Positionner en vis à vis les repères présents sur chacune des deux parties (détecteur et aimant), en respectant une distance maximum d'environ 5 mm. et en utilisant, si nécessaire, les cales de hauteur fournies.
- Avant de coller l'adhésif, veillez à bien nettoyer la surface sur laquelle il sera appliqué.

Il est donc recommandé de tester la transmission radio avant d'installer définitivement le détecteur (voir paragraphe "Test").

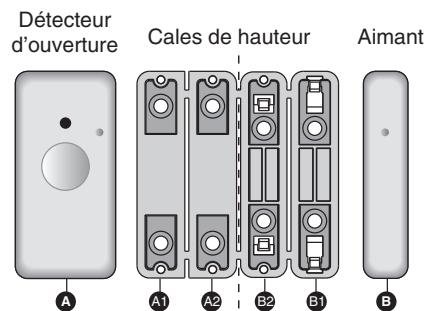


www.deltadore.com

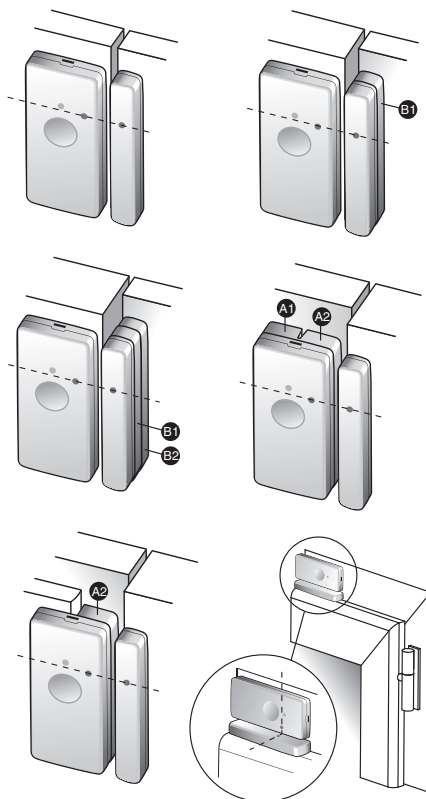
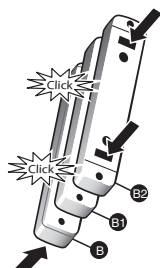


2701961 Rev.03

Installation



- Fixez le détecteur d'ouverture et l'aimant à l'aide de l'adhésif double face.
- Si nécessaire utilisez les cales de hauteur fournies.
- Détecteur d'ouverture (A): Cales A1 et A2.
- Aimant (B): Cales B1 et B2.

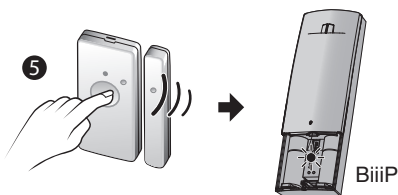
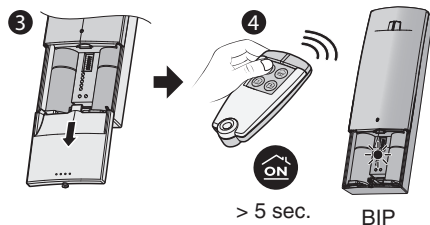
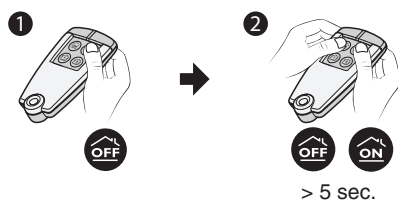


	Cale A1	Cale A2	Cale B1	Cale B2
Bois / PVC	Cales à utiliser en fonction de la configuration des huisseries			
Alu / Métal	Utilisation obligatoire	Utilisation obligatoire	Cales à utiliser en fonction de la configuration des huisseries	

Pour les huisseries à surfaces métalliques, l'utilisation des cales A1 et A2 est impérative afin d'assurer le bon fonctionnement de la transmission radio.

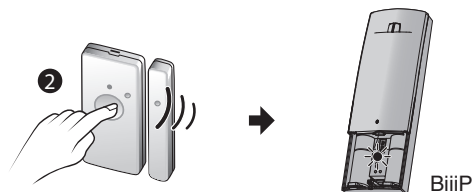
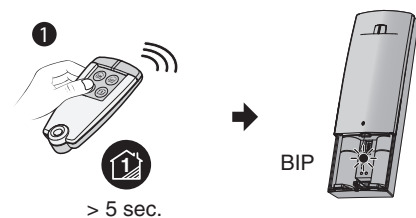
Association du détecteur à la centrale

- Mettre la surveillance en arrêt,
- Mettre la centrale en mode maintenance,
- Ouvrir la centrale,
- Mettre la centrale en mode Ajout produit,
- Valider sur le détecteur à associer.



Association du détecteur à une marche partielle

- Mettre la centrale en mode Ajout produit à la partielle 1.
- Valider sur le détecteur à associer.



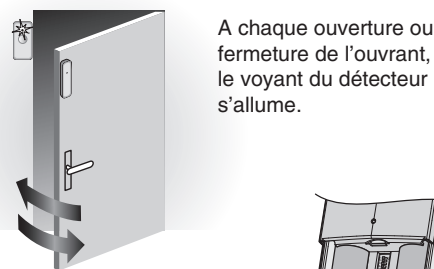
Test

La centrale doit être en mode MAINTENANCE.

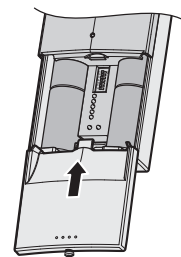
Le mode test permet de valider la portée radio et les fonctions de surveillance du détecteur.

Pour s'assurer de la bonne communication radio entre la centrale et le détecteur :

Appuyez sur le bouton du détecteur pour déclencher le mode Test (durée : 1 min 30), la centrale acquitte l'appui par un bip (remarque : la centrale émet une série de bips lorsqu'il y a un défaut pile).



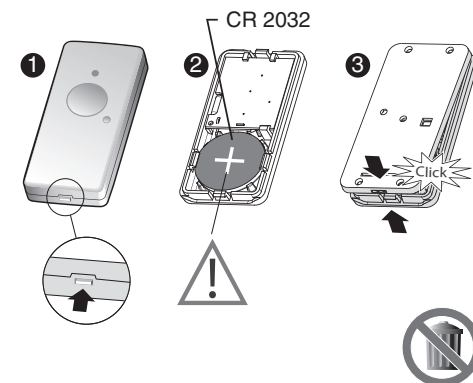
Pour revenir à un fonctionnement normal, refermez la trappe pile de la centrale.



Remplacement de la pile

Si le voyant clignote en fonctionnement normal remplacez la pile CR2032.

- Ouvrez délicatement le détecteur d'ouverture
- Placez la pile en respectant la polarité.
- Refermez le détecteur.



Caractéristiques techniques

- Alimentation 1 pile **lithium** 3 Volts type CR2032 (fournie)
- Autonomie de 2 ans en utilisation normale
- Fréquence d'émission 868 MHz, (Norme EN 300 220)
- Équipement Hertzien de Classe 1 (peut être mis sur le marché et mis en service sans restrictions)
- Portée radio de 100 à 300 mètres en champ libre variable en fonction des équipements associés (portée pouvant être altérée en fonction des conditions d'installation et de l'environnement électromagnétique)
- Équipement d'alarme radio
- Utilisation en intérieur exclusivement
- Consommation en veille 3 μ A max.
- Consommation moyenne en émission 10 mA.
- Indice de protection : IP40
- Température de fonctionnement et de stockage : 0°C à 40°C
- Dimensions détecteur : 52 x 25 x 8 mm
- Poids détecteur (avec pile) : 9 gr.

En raison de l'évolution des normes et du matériel, les caractéristiques indiquées par le texte et les images de ce document ne nous engageant qu'après confirmation par nos services