

# Gateway OpenBacnet

Manuel Logiciel

MyHOME



## Table des matières

<b>Pour commencer</b>	<b>4</b>
Interactions avec le dispositif	4
Configuration du dispositif	5
Menu fichiers	5
Envoyer configuration	7
Recevoir la configuration	8
Mettre à jour firmware	9
Demande Info dispositif	9
<b>Page initiale</b>	<b>10</b>
<b>Configuration projet</b>	<b>11</b>
Connexions de réseau	11
Ethernet	11
Paramètres généraux	12
Horloge	12
Codes univoques	13
Bacnet ID	13
Sécurité	14
Authentification	14
Habilitation Adresse IP	14
Bacnet	15

## Pour commencer

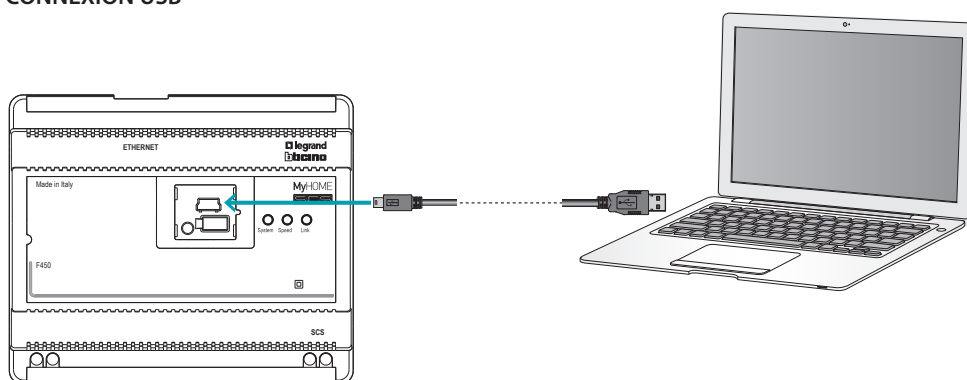
Dans le présent manuel, sont décrites les modalités de configuration du dispositif MH202 Programmeur de scénarios.

### Interactions avec le dispositif

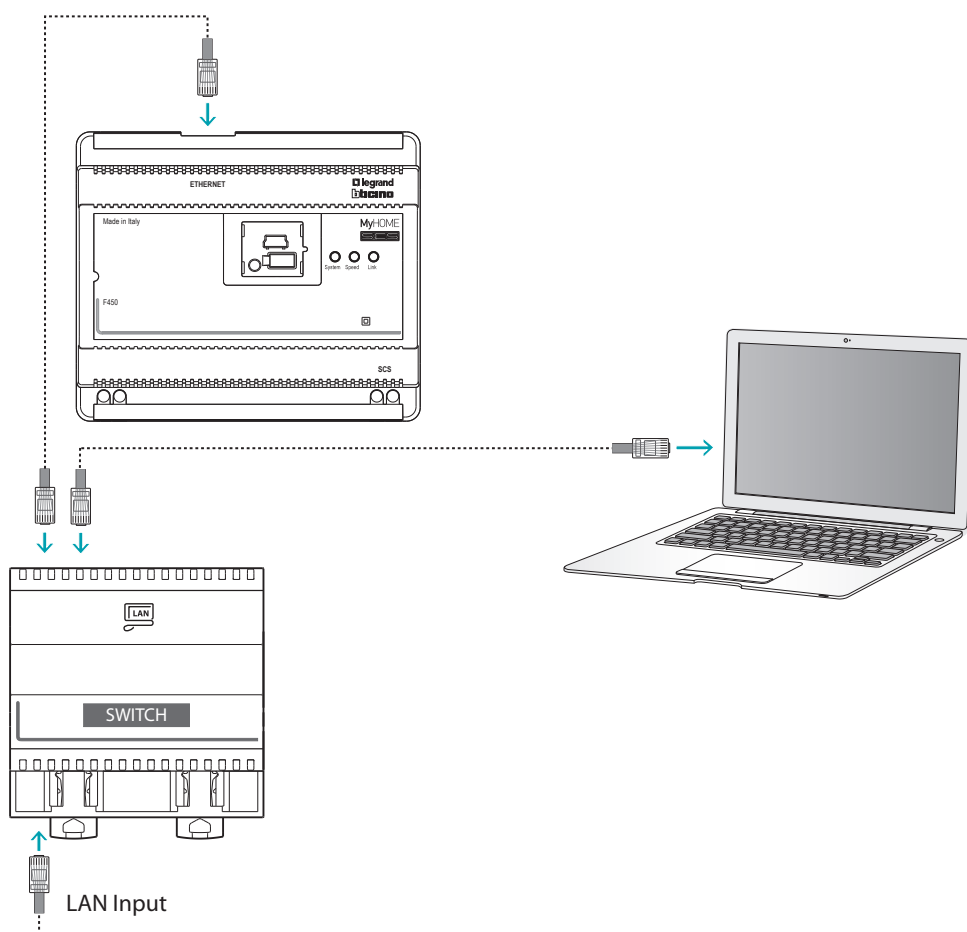
Pour exécuter les fonctions Envoyer, Recevoir la configuration, Mettre à jour firmware et Demande info dispositif, avant toute chose, il est nécessaire de connecter le dispositif à un PC et de s'assurer que le port sélectionné est le bon.

Connecter le Serveur Web au PC en utilisant un câble USB-miniUSB ou un câble Ethernet. De telle sorte que la communication soit possible, le dispositif doit être relié au BUS.

#### CONNEXION USB

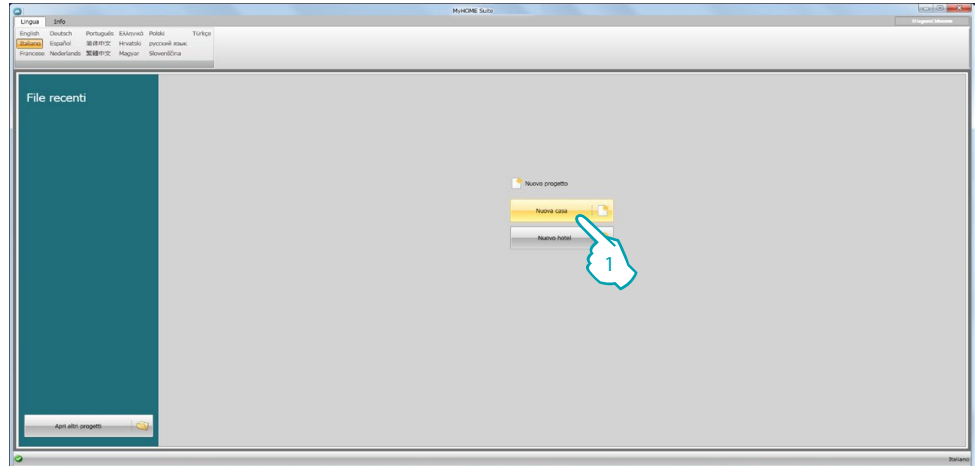


#### CONNEXION ETHERNET



## Configuration du dispositif

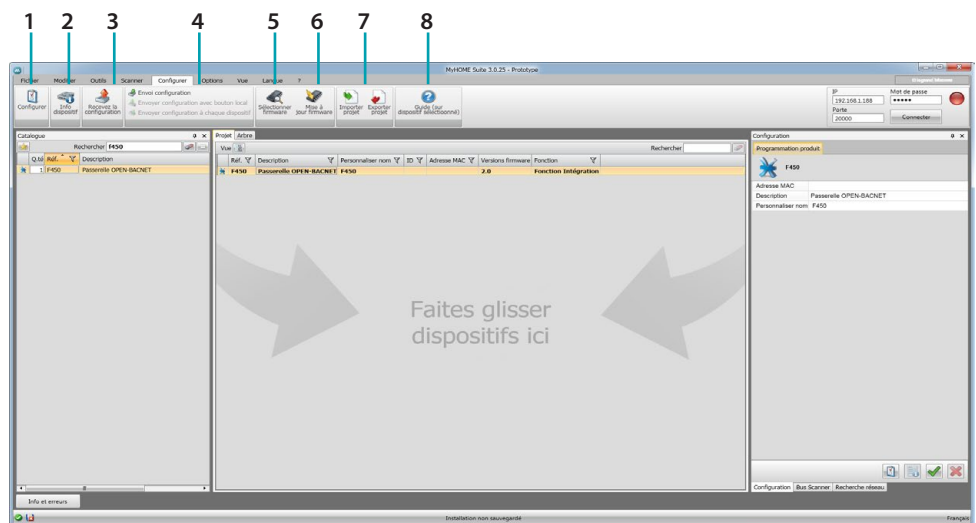
Pour configurer un dispositif, il est possible de créer un nouveau projet ou bien partir d'un projet existant, de le modifier et de le renvoyer au dispositif.



1. Cliquer pour accéder à la section du logiciel dédiée à la configuration d'une installation pour une nouvelle habitation.

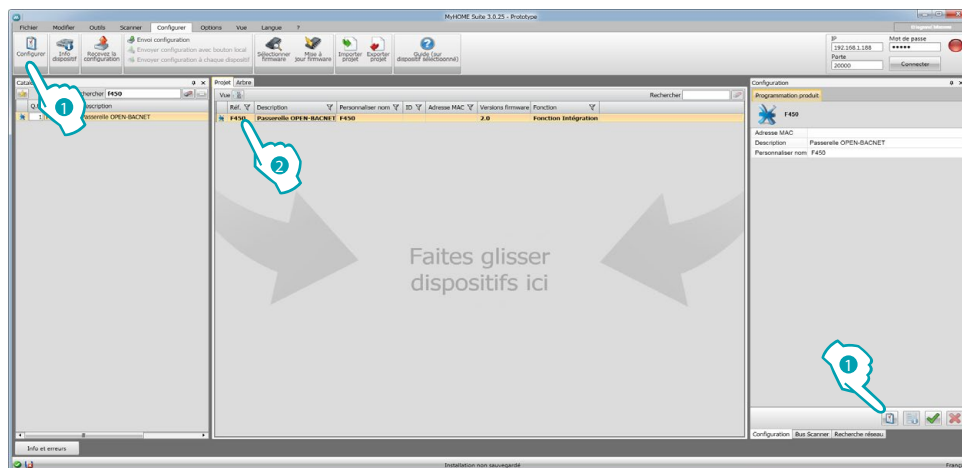
## Menu fichiers

Il est possible d'effectuer la configuration dans la section Configurer du logiciel, à l'aide de quelques boutons servant à la gestion du dispositif.



1. Ouvre la section spécifique de configuration du dispositif
2. Demande Info dispositif.
3. Réception de la configuration du dispositif connecté
4. Envoi de la configuration au dispositif connecté
5. élection d'un firmware pour le dispositif
6. Mise à jour firmware du dispositif (s'affiche uniquement après avoir sélectionné un firmware)
7. Importer projet  
Exporter projet  
Pour importer ou exporter le projet de configuration créé dans la zone spécifique, sélectionner le dispositif et cliquer sur la touche correspondante.
8. Ouvre le guide du dispositif sélectionné  
Pour interagir avec le dispositif, le sélectionner et cliquer sur les touches relatives aux fonctions à exécuter.

Pour passer à la section spécifique de configuration du dispositif, cliquer sur **Configurer** ①, ou double-cliquer sur le dispositif ②



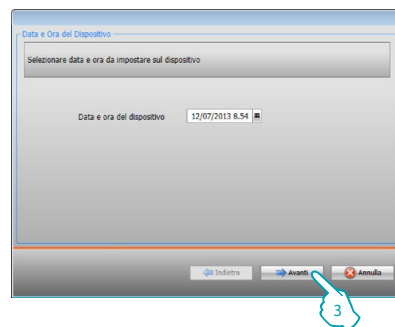
## Envoyer configuration

Une fois la configuration terminée et sauvegardée, il est nécessaire de l'envoyer aux dispositifs.

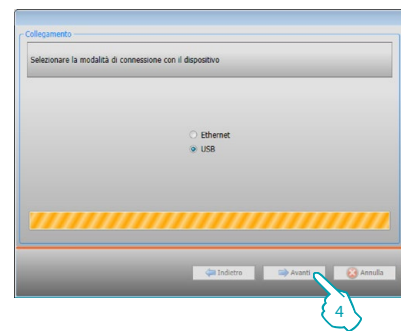
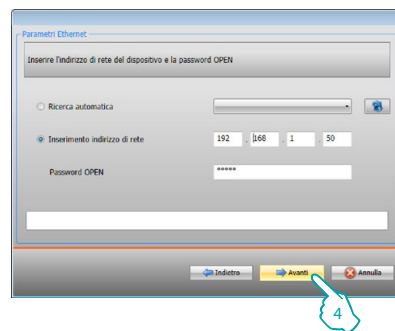
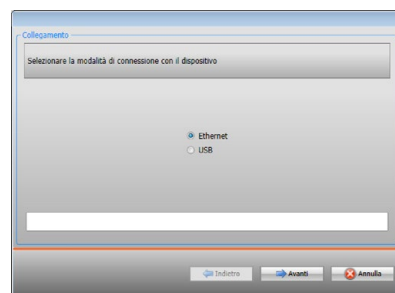
Procédure :

1. Connecter le dispositif à un PC via Ethernet ou USB.
2. Dans la barre des outils Configurer, sélectionner l'option **Envoyer configuration**.

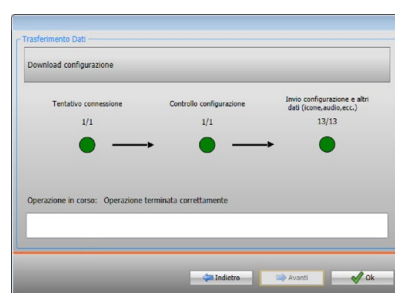
Ensuite s'affiche la page qui permet de régler la date et l'heure.



3. En sélectionnant Suivant, il est possible de sélectionner la modalité de connexion entre le dispositif et le PC :



4. En sélectionnant Suivant, la configuration est transférée au dispositif.

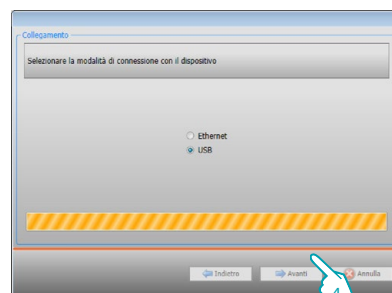
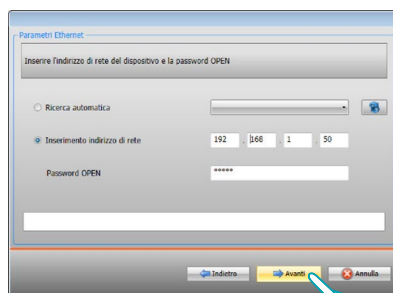
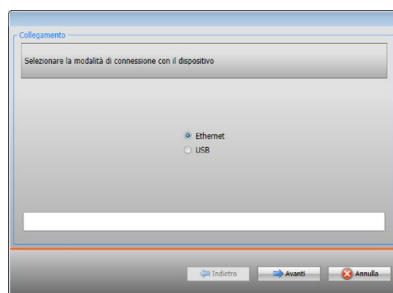


## Recevoir la configuration

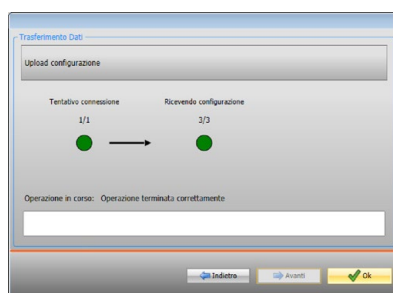
Cette fonction permet de recevoir la configuration présente sur le dispositif ; une fois acquise, il est possible de la modifier et de la sauvegarder sur un fichier ou bien de l'envoyer au dispositif.

Procédure :

1. Connecter le dispositif à un PC via Ethernet ou USB.
2. Dans la barre des outils Configurer, sélectionner l'option **Recevoir la configuration**.
3. Sélectionner la modalité de connexion entre le dispositif et le PC :



4. En sélectionnant **Suivant**, la procédure de réception de la configuration est lancée.





## Mettre à jour firmware

Permet de mettre à jour le firmware du dispositif.

Procédure :

- Connecter le dispositif à un PC.
- Dans le menu déroulant **Configurer**, sélectionner l'option **Sélectionner un firmware**.

Ensuite, s'affiche une fenêtre pour rechercher le dossier contenant le fichier de firmware à extension .fwz.

- Sélectionner le fichier et cliquer sur **Ouvrir** pour continuer.
- Sélectionner l'option **Mise à jour firmware** pour continuer.

Pour les procédures de connexion, se reporter au chapitre Envoyer configuration.

## Demande Info dispositif

Permet de visualiser quelques informations relatives au dispositif relié au PC.

Procédure :

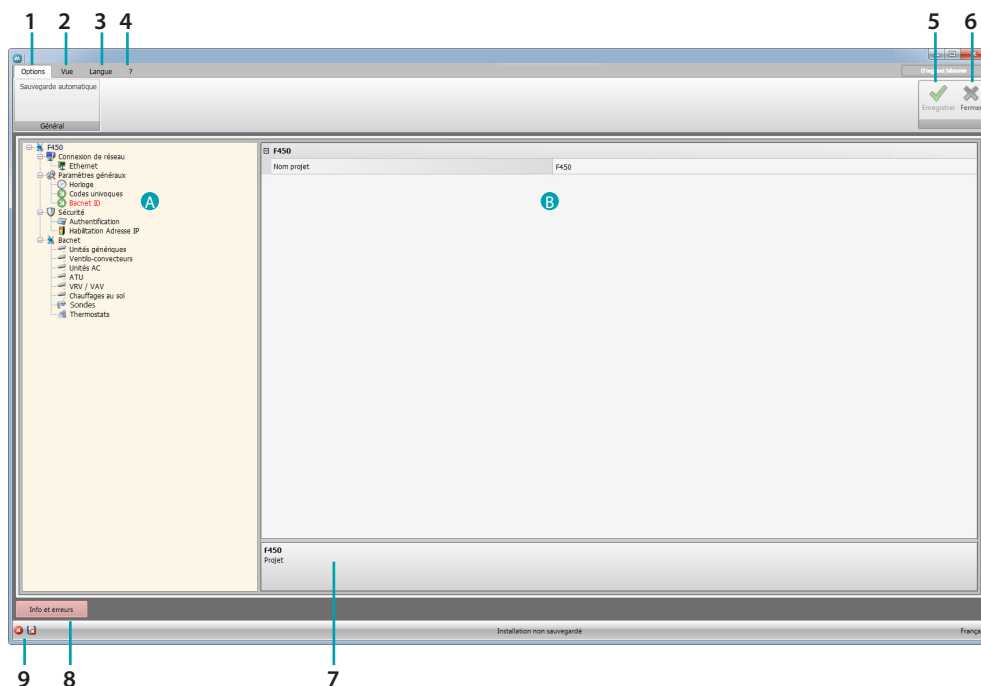
- Connecter le dispositif à un PC.
- Dans le menu déroulant **Configurer**, sélectionner l'option **Informations dispositif**.

Pour les procédures de connexion, se reporter au chapitre Envoyer configuration.

En cliquant sur Suivant, s'affiche une page qui présente les caractéristiques hardware et software du dispositif.

## Page initiale

En accédant au programme, s'affiche la page initiale sur laquelle sont présents tous les paramètres de configuration. La page est constituée pour l'essentiel de 2 zones : dans la zone de gauche **A** sont présents les paramètres et les fonctions à configurer organisés dans une structure en arbre. En fonction de la sélection effectuée, dans la zone de droite **B** s'affichent les champs des données à sélectionner ou à saisir.



### 1. Options.



Active la sauvegarde automatique

### 2. Vue.



Visualise/masque les objets configurés.



Visualise/masque la zone Info et Erreurs



Rétablit les réglages par défaut

### 3. Langue.

Sélection de la langue d'interface du logiciel.

### 4. Visualise les icônes Guide (Manuel Logiciel) et Informations sur le logiciel .

### 5. Sauvegarde le projet.

### 6. Ferme et revient à la Section global.

### 7. Description des fonctions.

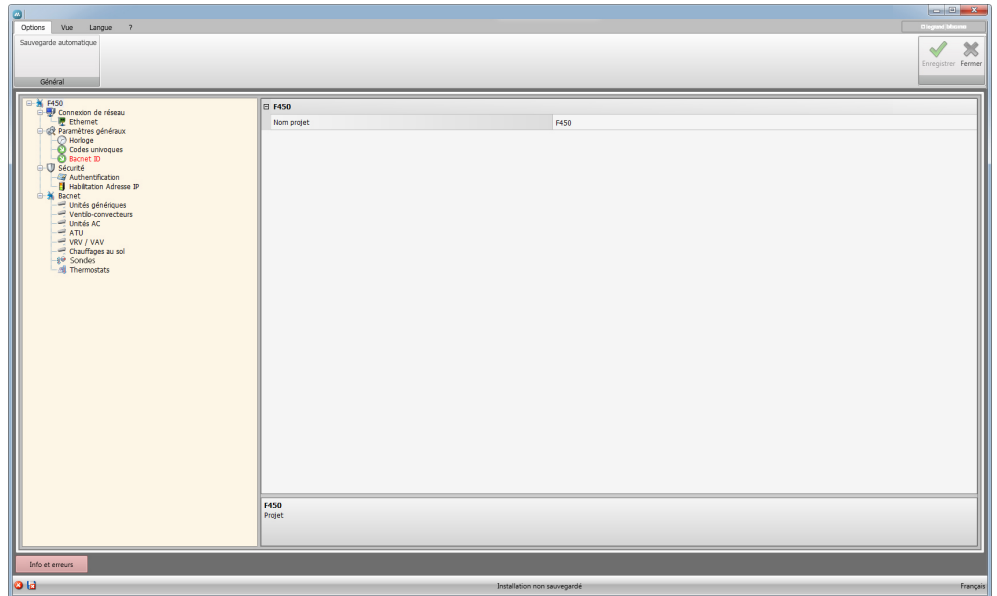
### 8. Ouvre la zone dans laquelle sont visualisés les éventuels messages d'information ou d'erreur.

### 9. Visualisation sauvegarde fichier et parcours de sauvegarde.

## Configuration projet

Dans cette section, il est possible de configurer un nouveau projet ou de modifier un projet existant.

1. Dans le menu Fichier, sélectionner l'option Nouveau. S'affiche la page suivante.



2. Saisir dans les différentes zones, les données de configuration.

## Connexions de réseau

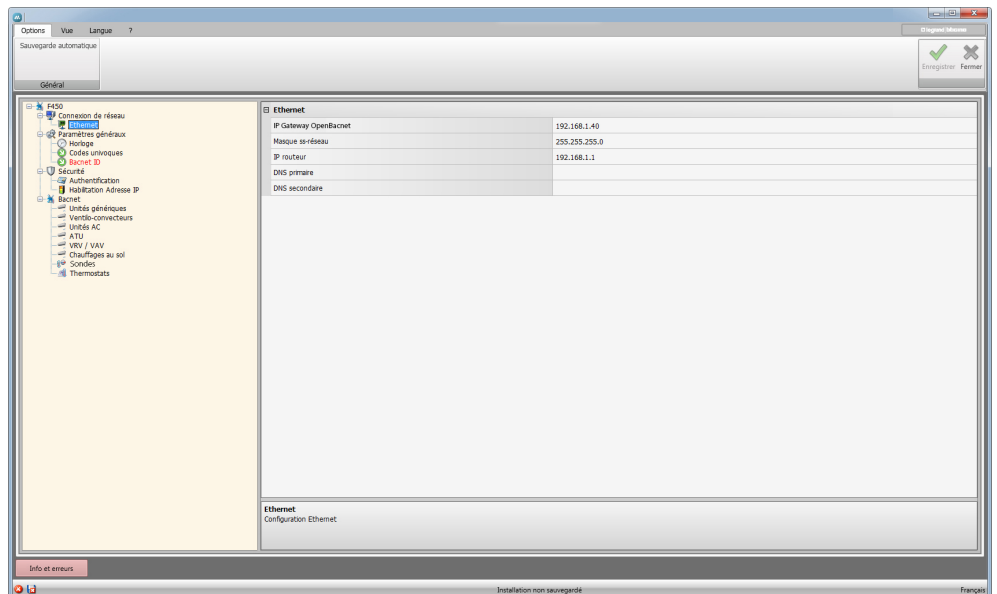
Dans cette section, sont configurés les paramètres techniques nécessaires aux connexions de réseau.

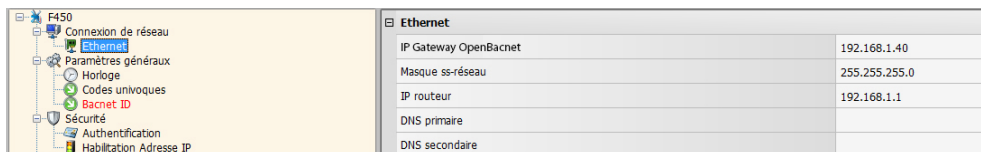
### Ethernet

Sur cette page, il est possible de saisir les paramètres de connexion au réseau Ethernet.



*Avant de modifier les valeurs par défaut, prendre contact avec l'administrateur de réseau. Outre qu'elles empêcheraient l'activation du service, des valeurs erronées peuvent compromettre la bonne communication avec d'autres dispositifs du réseau.*





### Configuration:

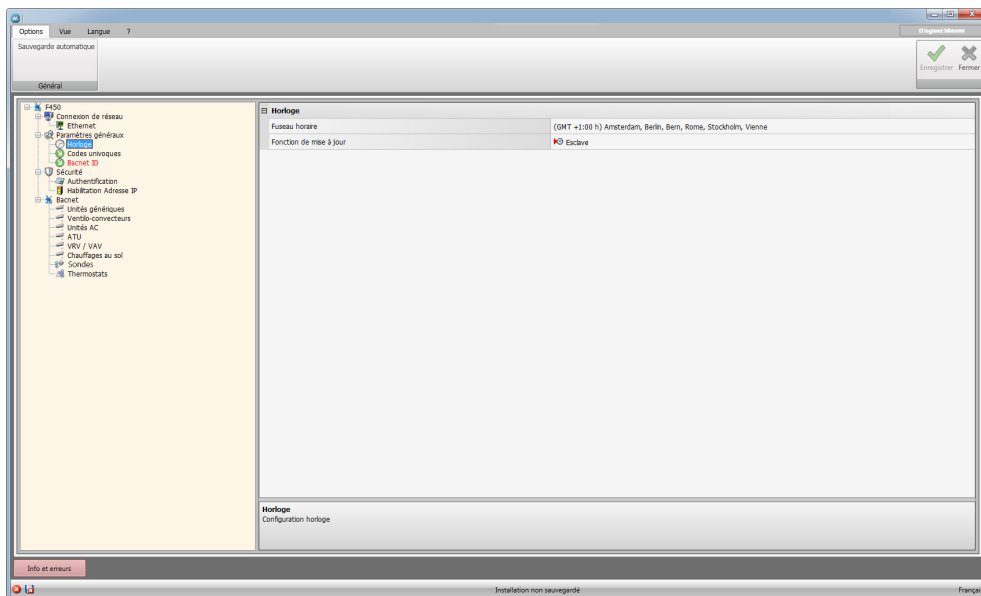
- IP Gateway OpenBacnet et Masque sous-réseau**  
 Saisir les paramètres types des réseaux avec protocole TCP/IP, nécessaires à l'identification dispositif sur le réseau local. Il est rappelé que le dispositif nécessite une adresse IP "statique" (fixe et univoque) pour pouvoir fonctionner correctement.
- IP routeur**  
 Saisir l'adresse IP de l'éventuel routeur. En présence d'un routeur, il est nécessaire de remplir le champ pour garantir les Services en sortie tel que l'envoi d'e-mail.
- DNS primaire et DNS secondaire**  
 Saisir l'adresse IP primaire et secondaire du fournisseur d'accès à Internet (Internet Service Provider ou ISP) fournies à la signature de l'abonnement.

### Paramètres généraux

Cette section permet de configurer les paramètres techniques du dispositif.

### Horloge

Sur cette page, il est possible de saisir les paramètres de gestion de l'heure à laquelle le dispositif et l'installation font référence (fonction Master active).

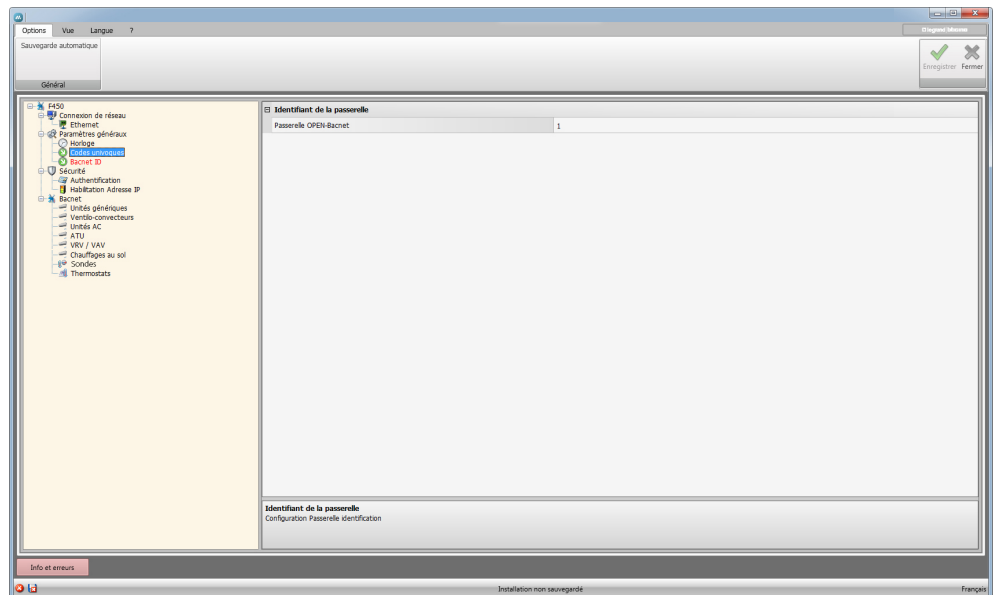


### Configuration:

- Fuseau horaire**  
 Saisir le fuseau horaire local.
- Funzione di aggiornamento**  
 Indiquer si le dispositif est "Master" de synchronisation horaire de l'installation, à savoir si l'horloge interne du dispositif doit être utilisée par d'autres dispositifs de l'installation MyHOME comme référence pour l'heure.

## Codes univoques

Sur cette page, il est possible de configurer l'identifiant de la passerelle.

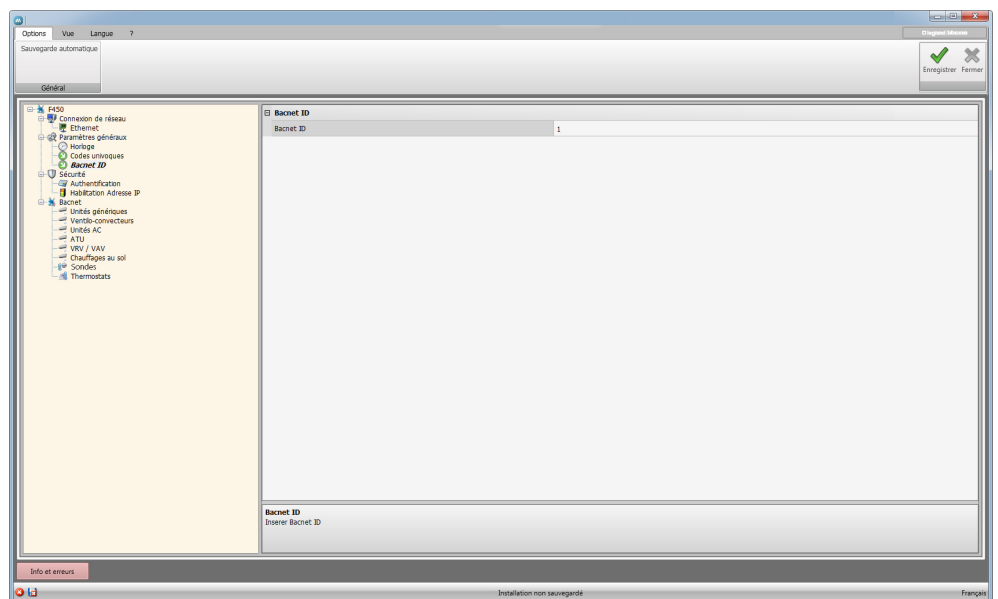


Configuration:

- **Gateway OPEN-Bacnet**  
Saisir un numéro d'identification univoque pour la fonction de passerelle OPEN-Bacnet.

## Bacnet ID

Cette page permet de saisir l'adresse Bacnet.



Configuration:

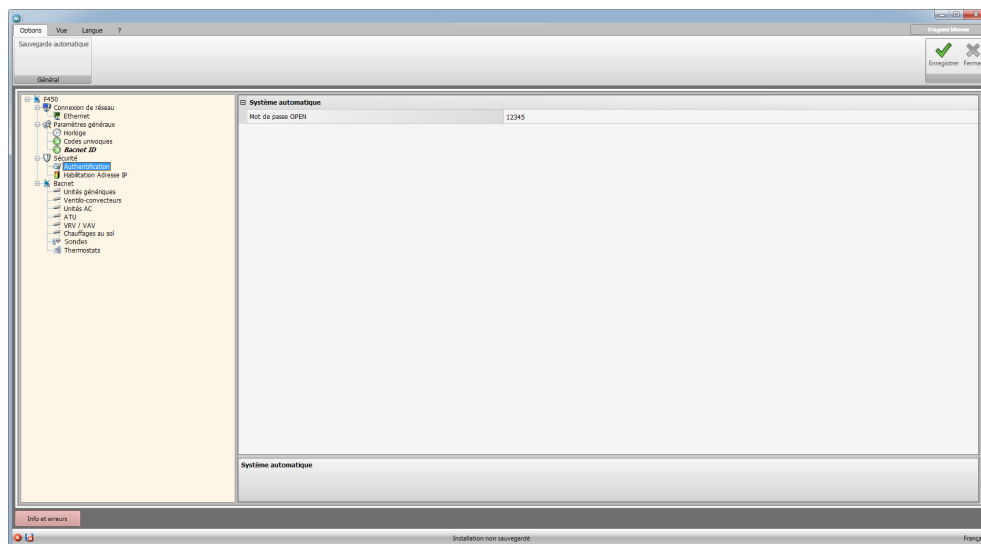
- **Bacnet ID**  
Saisir l'adresse Bacnet.

## Sécurité

Cette section permet de régler les paramètres relatifs à la sécurité.

## Authentification

Sur cette page, il est possible de régler les paramètres d'authentification pour accéder au dispositif.



Configuration:

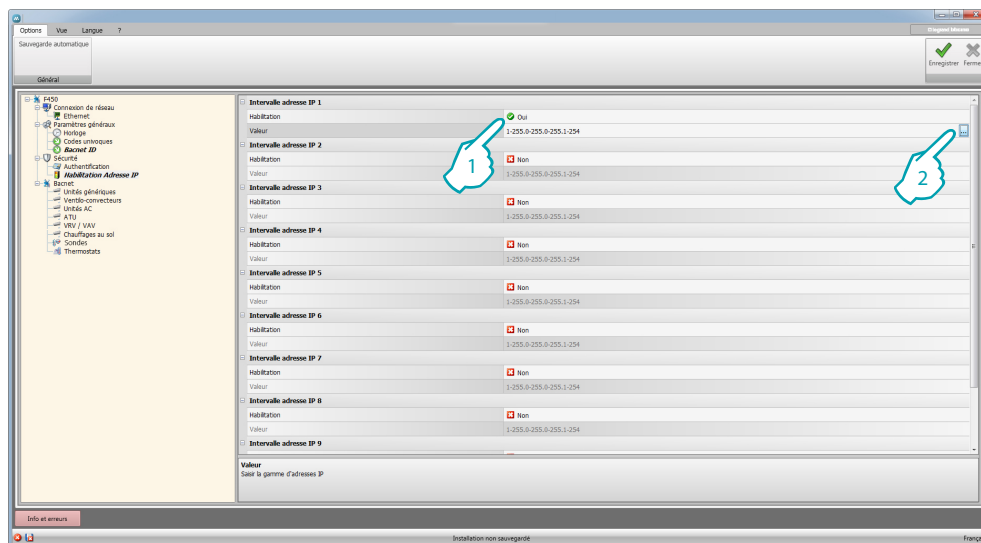
- **Mot de passe OPEN**  
Saisir le mot de passe OPEN pour le dispositif.



Attention: Le mot de passe OPEN par défaut des dispositifs est 12345.

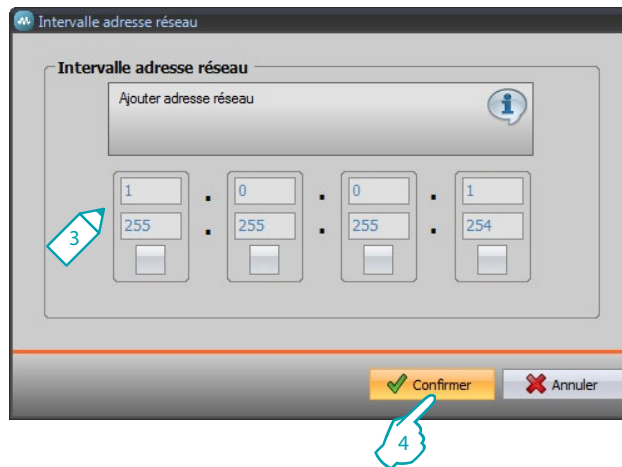
## Habilitation Adresse IP

Sur cette page, il est possible de un maximum de 10 intervalles d'adresses IP permettent la connexion au dispositif sans qu'aucune identification par login et mot de passe OPEN ne soit nécessaire.



Procédure:

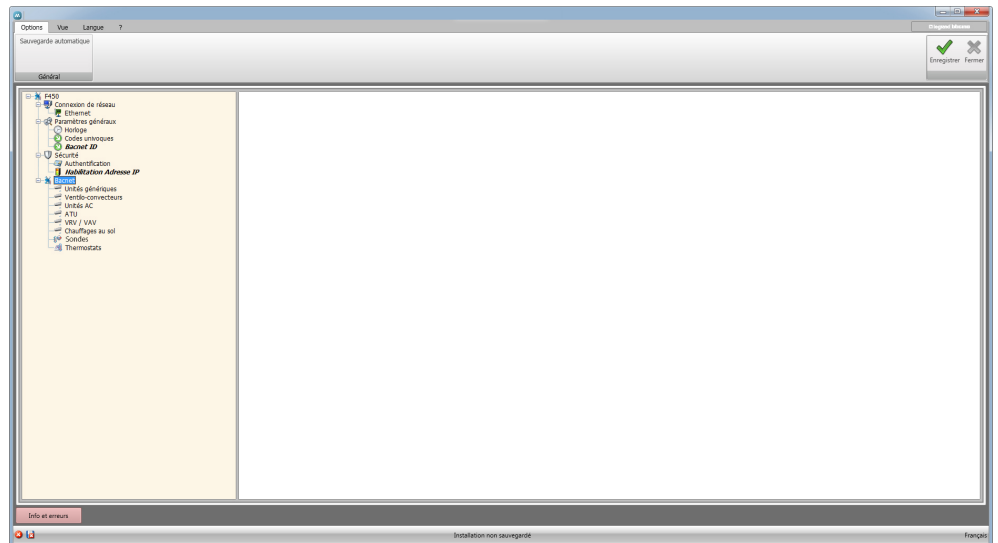
1. Habilitier l'intervalle d'adresses IP.
2. Cliquer..



3. Saisir l'intervalle d'adresses de réseau.
4. Confirmer.

## Bacnet

Dans cette section, sont configurés les objets de thermorégulation du système Bacnet à contrôler dans la page dédiée (HVAC) du MyHOME\_Screen.



Objets disponibles:

- Unités génériques
- Ventilo-convecteurs
- Unités AC
- ATU
- VRV / VAV
- Chauffages au sol
- Sondes
- Thermostats

Configuration:

- **Description**  
Saisir la description de l'objet (15 caractères max.)
- **Zone / Adresse du dispositif**  
Saisir l'adresse de l'objet à utiliser dans la configuration du MyHOME\_Screen.

Legrand SNC  
128, av. du Maréchal-de-Lattre-de-Tassigny  
87045 Limoges Cedex - France  
[www.legrand.com](http://www.legrand.com)

BTicino SpA  
Via Messina, 38  
20154 Milano - Italy  
[www.bticino.com](http://www.bticino.com)