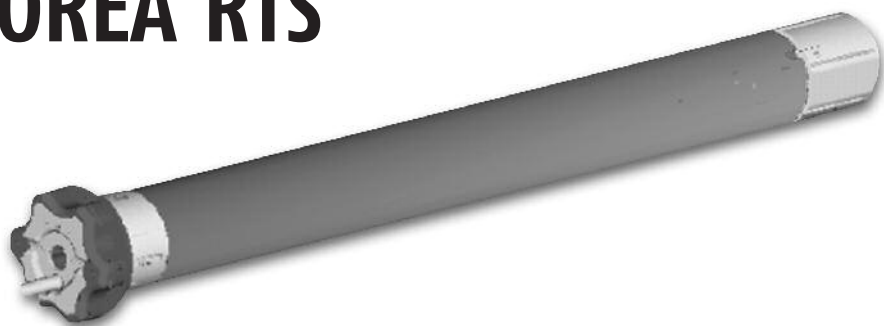


Notice d'installation

OREA RTS



Avant la mise en œuvre veuillez lire les instructions de sécurité ci-jointes. Le non-respect de ces instructions annule la responsabilité de SOMFY et sa garantie. SOMFY ne peut être tenue responsable des changements de normes et standards intervenus après la publication de cette notice.

HOME
MOTION BY

somfy®

Sommaire

- | | |
|--|------------|
| 1. Préparation de l'axe motorisé | p 2 |
| Préparation du tube | p 2 |
| Assemblage du moteur | p 2 |
| Installation du tube sur le support | p 2 |
| 2. Câblage et alimentation | p 3 |
| 3. Réglage du moteur | p 3 |
| 4. Enregistrement ou modification de la position favorite | p 4 |
| 5. Enregistrement ou modification de la re-tension de toile | p 5 |
| 6. Ajout ou suppression d'un émetteur/capteur | p 6 |
| 7. Remplacement d'un émetteur perdu | p 6 |
| 8. Effacement complet de la mémoire moteur | p 7 |
| 9. Réajustement des fins de course | p 7 |

Symboles utilisés dans votre notice

Les actions



Montée



Arrêt



Descente



Appui simultané



Fonctionnement séquentiel

Temps d'appui

2 s

5 s

7 s

Maintien minimal

0,5 s

Appui bref

Ou



Réglage terminé

Etat du produit porteur



Position Haute



Position favorite



Montée



Position basse



Va et vient
(bonne réception)



Descente



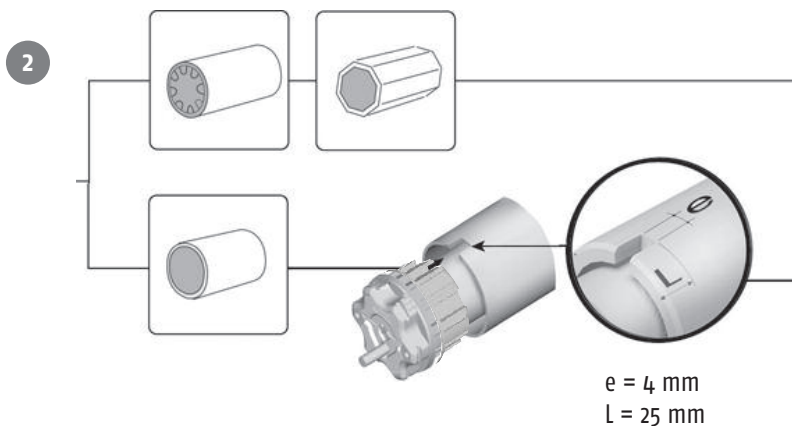
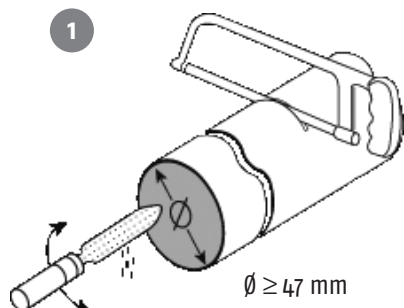
Arrêt à la
position souhaitée



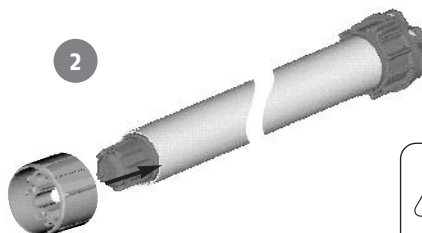
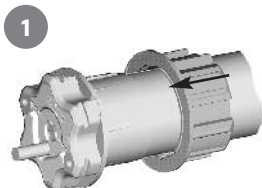
Installer les moteurs OREA RTS uniquement dans des stores coffres ou cassettes

1 Préparation de l'axe motorisé

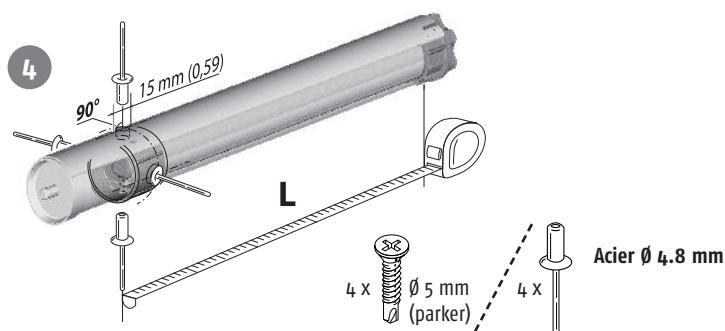
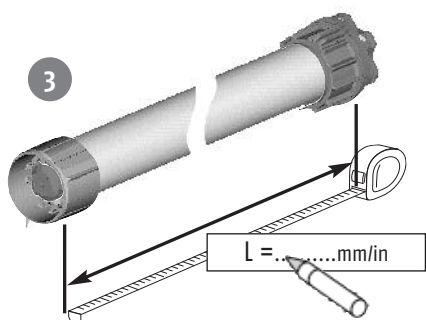
(Préparation du tube)



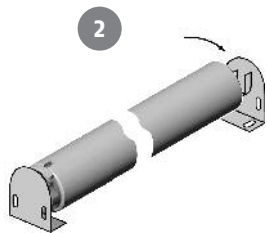
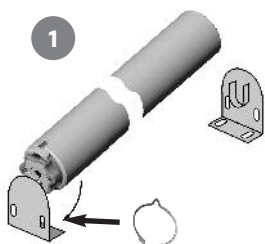
(Assemblage du moteur)



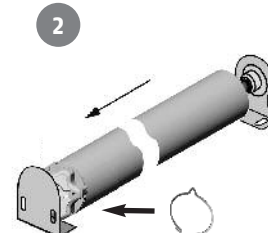
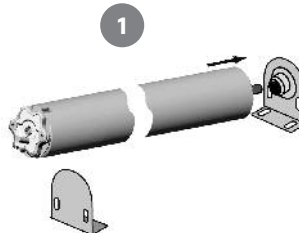
! Le moteur doit être installé dans son tube d'enroulement avec les bonnes adaptations pour pouvoir fonctionner correctement



(Installer le tube sur ses supports)

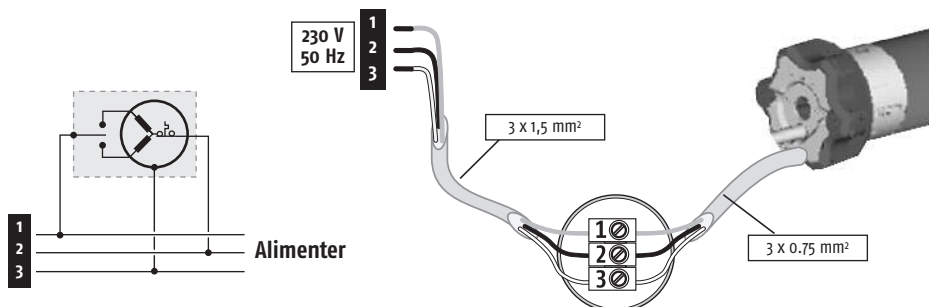


OU



2 Câblage et alimentation

230 V / 50 Hz		
1	phase	Marron
2	neutre	Bleu
3	terre	Vert-jaune



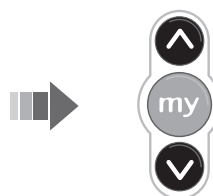
3 Réglage du moteur

Pré-affecter un émetteur

Tous les réglages s'effectuent avec un émetteur de type Telis RTS, Centralis RTS ou Situo RTS. Impossible avec Inis RTS.



Alimenter le moteur



Appuyer simultanément sur montée et descente



Va et vient

! Un seul moteur non programmé doit être alimenté à la fois

Vérification du sens de rotation



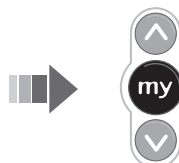
Appuyer sur descente



Le moteur descend



Le moteur monte, il faut changer le sens de rotation



Appuyer sur "my" jusqu'au va et vient



! Vous êtes en appui maintenu

Réglage des fins de courses



Réajuster si nécessaire la position basse souhaitée



0,5 s

Appuyer sur "my" et montée. Le moteur monte



Le moteur s'arrête à la fin de course haute sur effort

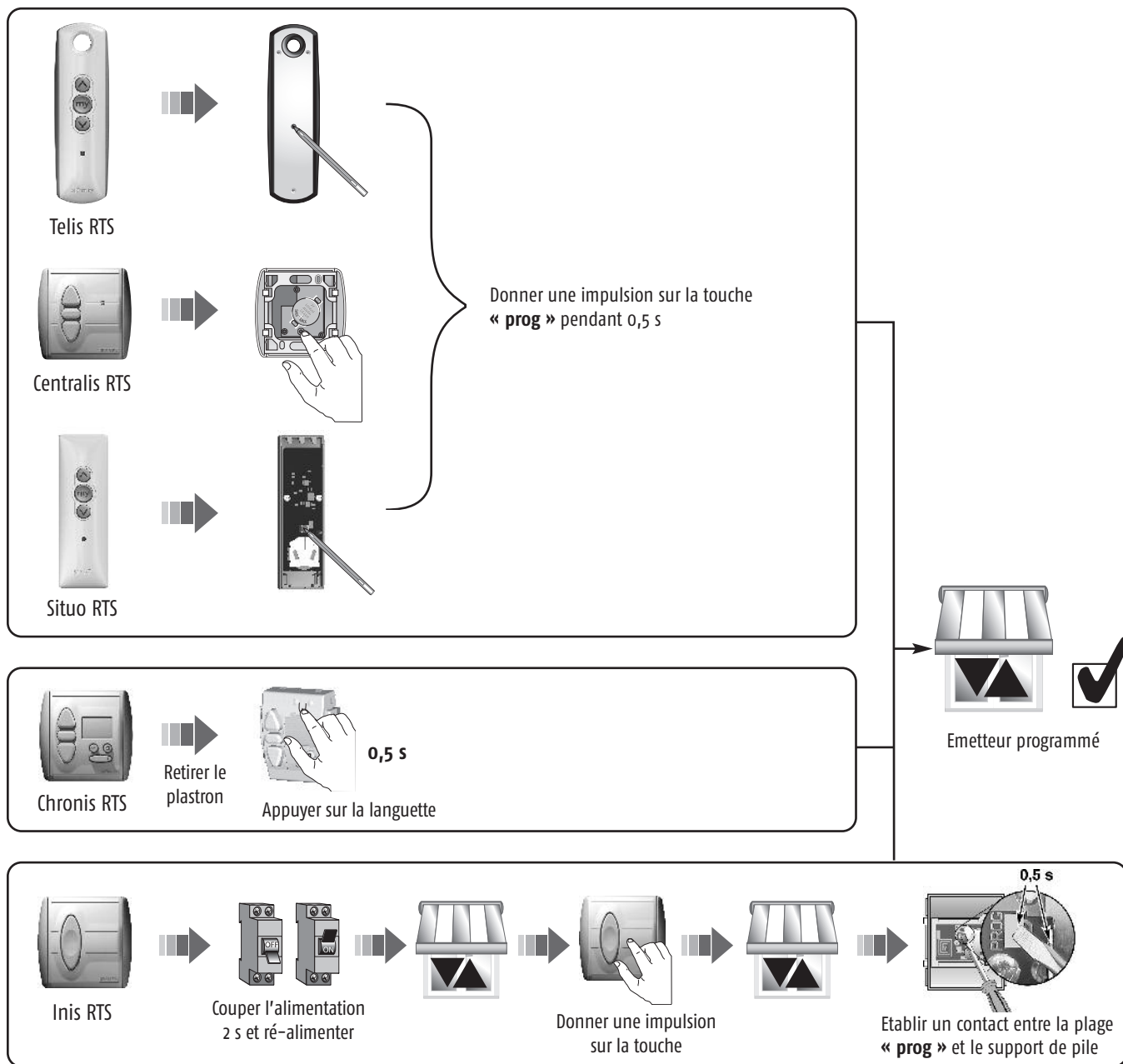


Validation du réglage



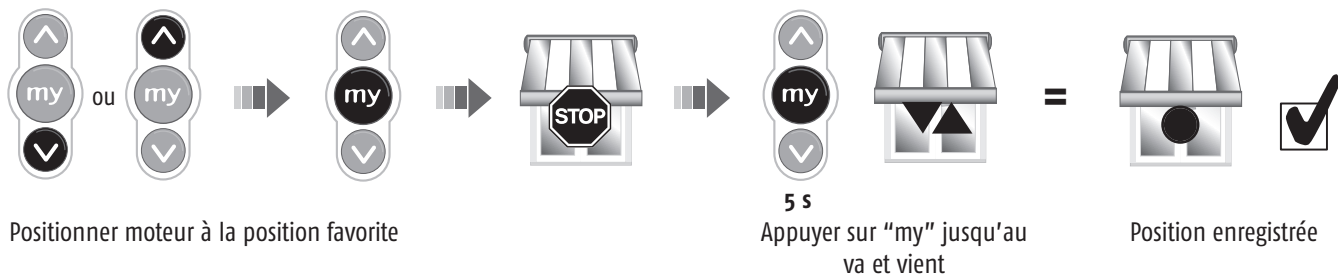
Appuyer sur "my" jusqu'au va et vient

Réglage en fonction de l'émetteur choisi



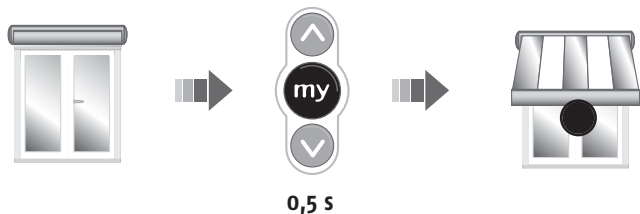
OREA RTS

4 Enregistrement ou modification de la position favorite

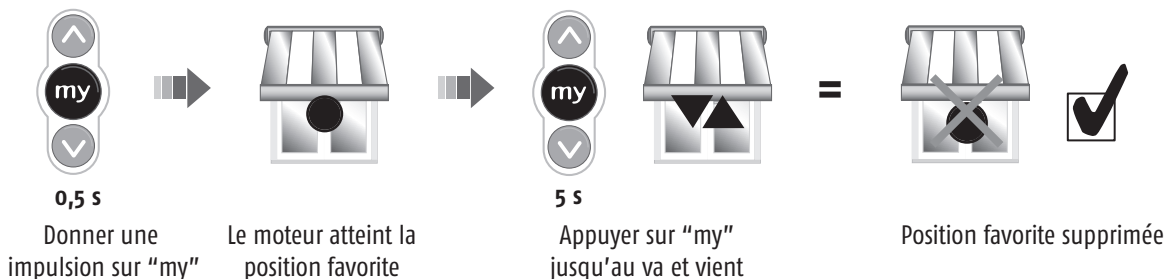


Commander la position favorite

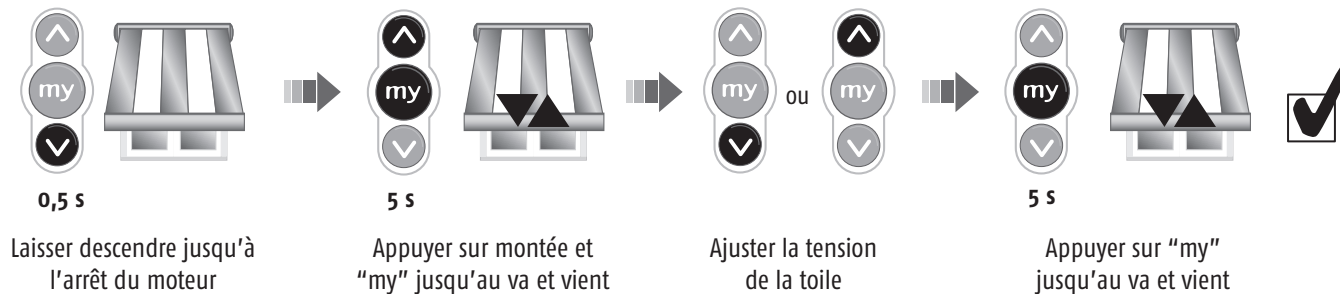
Quelle que soit la position du store ou du volet roulant, il suffit d'appuyer sur "my" (store ou volet roulant à l'arrêt) pour atteindre la position favorite.



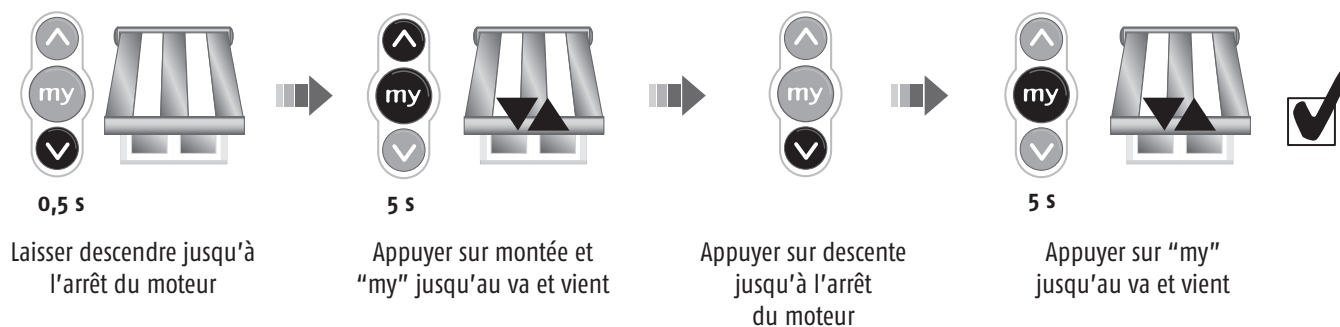
Suppression de la position favorite



5 Enregistrement ou modification de la re-tension de toile



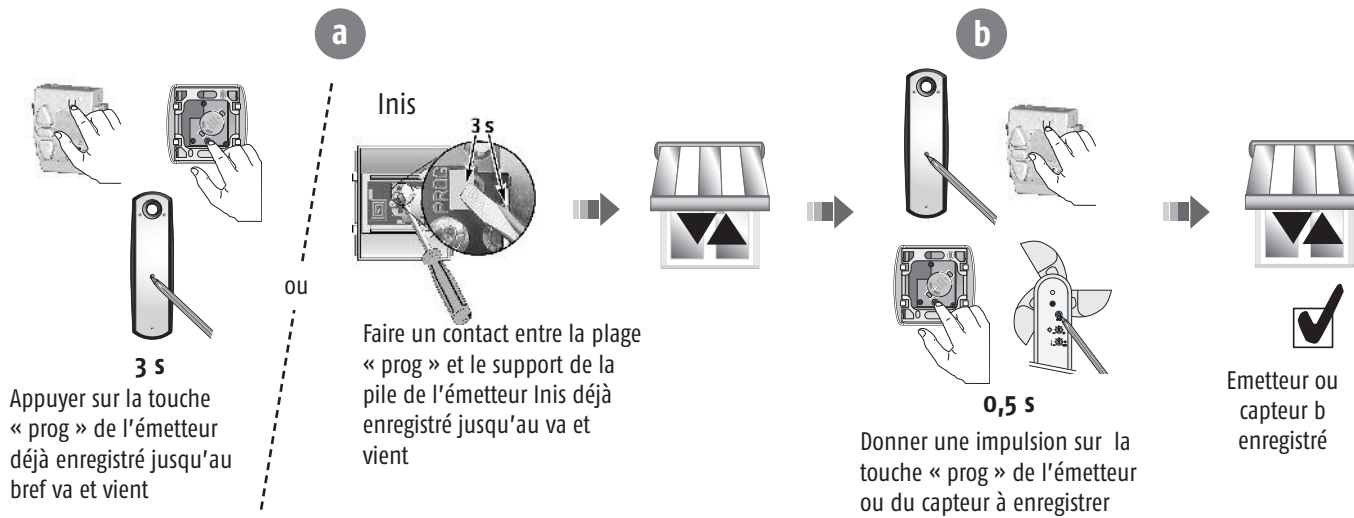
Suppression de la re-tension de toile



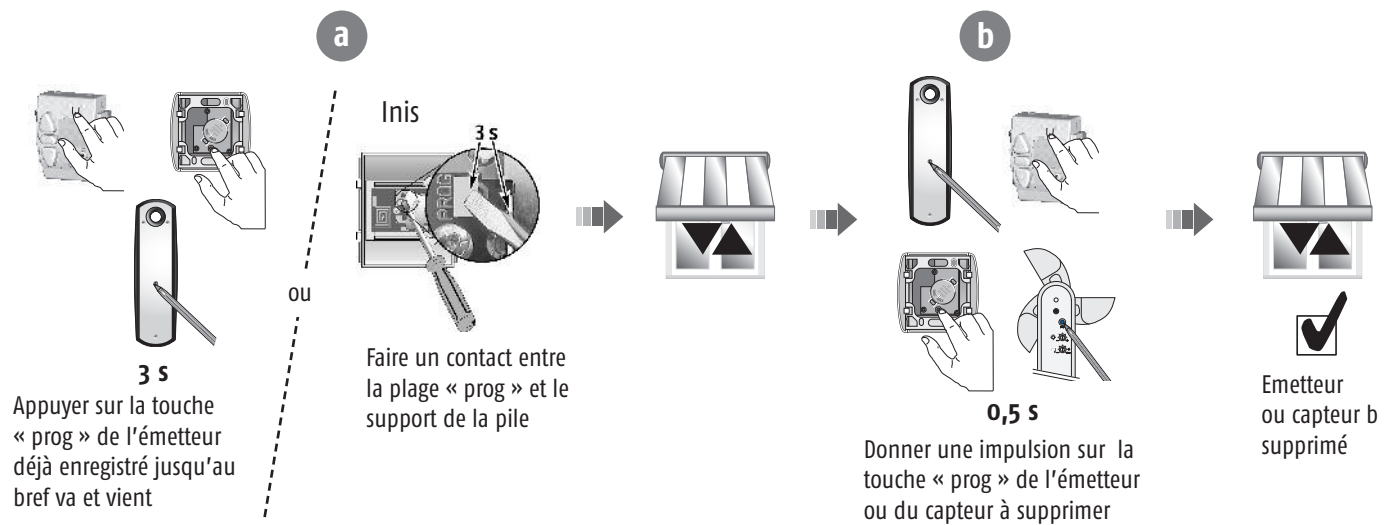
! L'effacement complet de la mémoire du moteur (étape 14) ne permet pas de supprimer la fonction re-tension de la toile.

6 Ajout ou suppression d'un émetteur/capteur dans la mémoire moteur

Exemple : a est déjà en mémoire, on souhaite enregistrer un émetteur b



Exemple : a et b sont déjà enregistrés dans la mémoire, on souhaite supprimer b

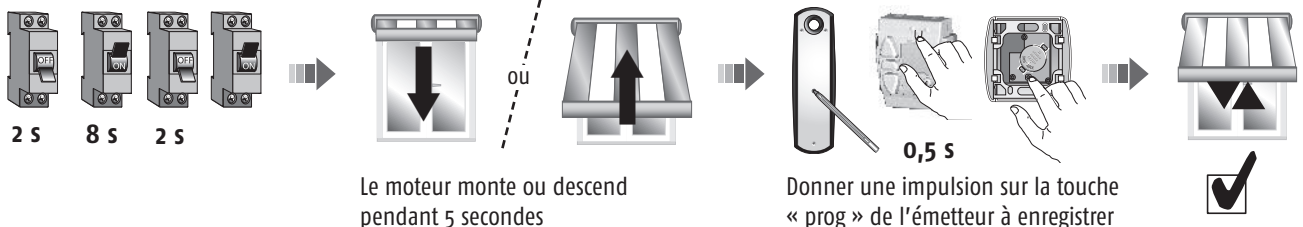


7 Remplacement d'un émetteur perdu


Exemple : Enregistrer l'émetteur b tout en effaçant les émetteurs déjà enregistrés.

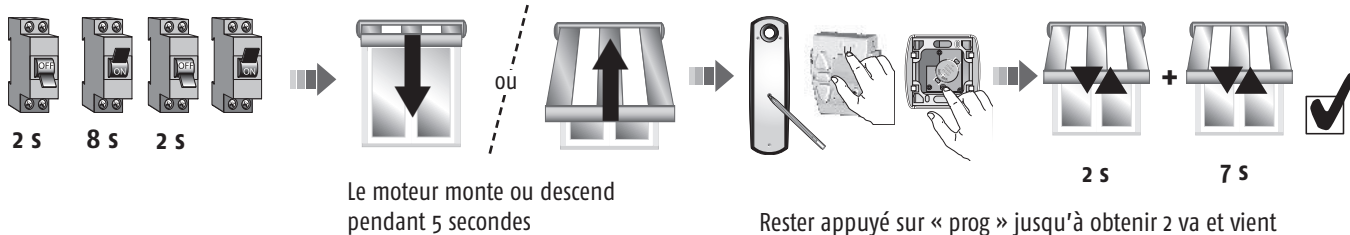


Double coupure à effectuer seulement sur le moteur concerné



8 Effacement complet de la mémoire moteur


 Double coupure à effectuer seulement sur le moteur concerné



9 Réajustement des fins de course

Réajustement de la fin de course basse



 Si le moteur ne s'arrête pas tout seul en fin de course basse, vous ne pourrez pas procéder au réajustement. Il vous faut ré-initialiser le moteur ==> 8, puis recommencer la programmation ==> 3. Il est impossible de réajuster la fin de course haute : le moteur s'arrête sur effort.

Pour commander votre moteur

Telis RTS Silver, Lounge, Patio, Pure



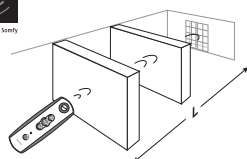
Inis RTS, Situo RTS, Chronis Easy RTS, Chronis RTS



Capteur Soliris RTS, Capteur Eolis RTS



Radio Technology Somfy[®]



	L)))
Telis RTS Centralis RTS Chronis RTS Situo RTS	20 m	433,42 MHz
Inis RTS	6 m	

Capacité mémoire du moteur

Emetteurs



12

Capteurs



3

Mise en garde



Ne pas immerger



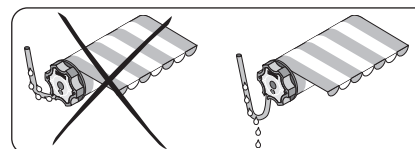
Eviter les chocs



Ne pas percer



Eviter les chutes



Former une goutte avec le câble d'alimentation

Dépannage

LE MOTEUR NE FONCTIONNE PAS :

Vérifier :

- le câblage du moteur
- le contact thermique (attendre le refroidissement du moteur)
- la conformité du câble utilisé (3 conducteurs)
- la pile de la télécommande
- la compatibilité des télécommandes
- la bonne mémorisation de la télécommande par le moteur
- l'absence d'écran radio

L'APPAREILLAGE S'ARRETE TROP TOT :

Vérifier :

- que la couronne d'entraînement est bien solidarisée au tube
- que les fins de course du moteur soient bien réglées



Nous, Somfy, déclarons que ce produit est conforme aux exigences essentielles et autres dispositions pertinentes de la directive 1999/5/EC. Une déclaration de conformité est mise à votre disposition à l'adresse internet : www.somfy.com Rubrique CE

www.somfy.fr

N° Actipro : 0820 374 374

Vous pouvez retrouver cette notice sur la Soluthèque Somfy :

www.somfy.com/soluthèque

somfy[®]

Somfy S.A. - Capital de 20 millions d'Euros - RCS Bonneville 303 970 230