

LB 2000 TYXAL +

- FR Notice d'installation
- EN Installation guide
- DE Installationsanleitung
- IT Guida di installazione
- ES Manual de instalación
- PL Instrukcja instalacji
- NL Installatiehandleiding



Contenu / Contents / Inhalt / Contenuto / Contenido / Zawartość / Inhoud



- Instructions
- Important Product Informations

	LS14500 – 3,6V - Lithium
	Consumption stand-by : 3 µA Consumption : 25 mA max.
	X3D alarme : [868 – 868.6] MHz et [868.7 – 869.2] MHz 100 m → 300m Maximum radio power < 10 mW, receiver category: 2
	-10°C / +70°C
	+5°C / +40°C
IP	IP 30 / IK 06
	75%
	89 x 127 x 22 mm 120 gr.
EN 50131-3 / RTC 50131-3 / EN 50131-6 / RTC 50131-6 / EN 50131-1 Grade 2	
Environmental class I	
Autoprotection à l'ouverture et à l'arrachement / Tamper alarm on opening or removal of unit / Sabotagekontakt : Auslösung beim Öffnen und Abreißen / Autoprotezione all'apertura e alla rimozione forzata / Autoprotección contra la apertura y el vandalismo / Funkcja antysabotażowa w przypadku próby wyrwania lub otwarcia / Automatische bescherming tegen opening en losrukken	
Important product information (Ⓜ Ⓢ)	

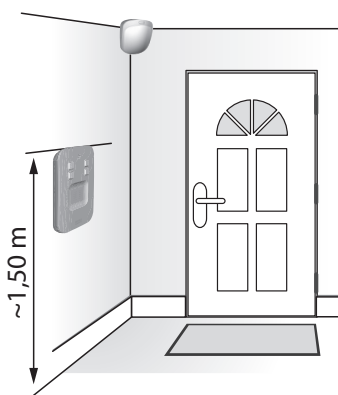
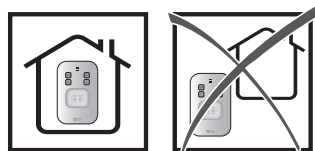
* Jusqu'à 10 ans, valable dans les conditions d'utilisation précisées dans les notices d'installation et les Conditions générales de Vente
* Up to 10 years valid under the conditions of use specified in the installation instructions and the General Conditions of Sale
* Hasta 10 años siempre y cuando se respeten las condiciones de uso especificadas en el manual de instalación y en la Condiciones Generales de Venta
* Fino a 10 anni, in base alle condizioni di utilizzo precisate nelle istruzioni di installazione e nelle Condizioni Generali di Vendita
* Bis zu 10 Jahren unter den in der Bedienungsanleitung und den AGB angegebenen Nutzungsbedingungen
* Tot 10 jaar, geldig onder de gebruiksvoorwaarden gespecificeerd in de installatiehandleidingen en de algemene verkoopvoorwaarden
* aż do 10 lat, przy użytkowaniu zgodnym z opisem w instrukcji instalowania oraz Generalnymi warunkami Sprzedaży

www.deltadore.com

1 Présentation / Presentation / Beschreibung / Presentazione / Presentación / Prezentacja / Voorstelling

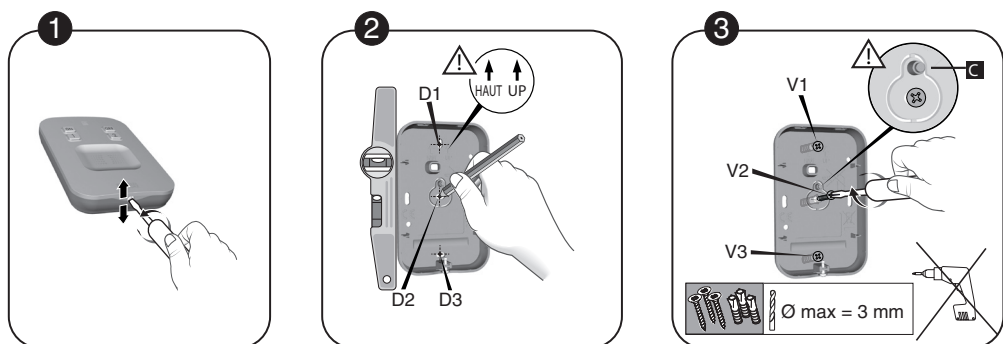
- FR** Avant d'utiliser le lecteur de badges, vous devez :
1) Personnaliser les touches 1 et 2 en fonction de vos besoins.
2) Associer le lecteur de badges à la centrale d'alarme.
3) Associer les badges à la centrale.
- EN** Before using the badge reader, you must:
1) Customise buttons 1 and 2 according to your requirements.
2) Associate the badge reader with the alarm control unit.
3) Associate the badges with the alarm control unit.
- DE** Vor der Verwendung des Kartenlesegeräts müssen Sie folgendes tun:
1) Tasten 1 und 2 individuell konfigurieren, je nach Bedarf.
2) Kartenlesegerät der Alarmzentrale zuordnen.
3) RFID-Chips der Zentrale zuordnen.
- IT** Prima di utilizzare il lettore di badge, è necessario :
1) Personalizzare i pulsanti 1 e 2 in base alle vostre esigenze.
2) Associare il lettore di badge alla centrale d'allarme.
3) Associare i badge alla centrale.
- ES** Antes de utilizar el lector de tarjetas debe:
1) Personalizar las teclas 1 y 2 en función de sus necesidades.
2) Asociar el lector de tarjetas con la central de alarma.
3) Asociar las tarjetas con la central.
- PL** Przed użyciem czytnika kart należy:
1) Dostosować przyciski 1 i 2 do własnych potrzeb.
2) Powiązać czytnik kart z centralą alarmową.
3) Powiązać karty z centralą.
- NL** Voor het gebruik van de badgelezer, moet u:
1) De toetsen 1 en 2 instellen, afhankelijk van uw behoeften.
2) De badgelezer aan de alarmcentrale koppelen.
3) De badges aan de centrale koppelen.

2 Emplacement / Location / Einbauort / Posizionamento / Ubicación / Lokalizacja / Localie



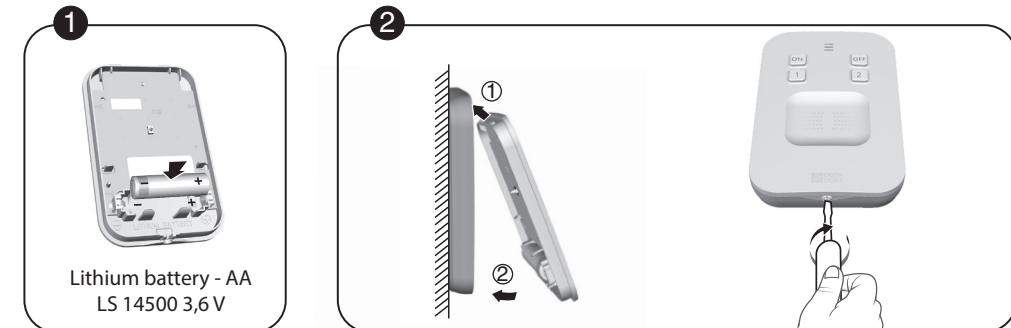
- FR** Il est conseillé d'installer le clavier près d'un des accès principaux, si possible protégé par un détecteur d'intrusion.
- EN** It is advisable to install the keypad near one of the main entrances, if possible protected by an intrusion detector.
- DE** Die Bedieneinheit sollte an einem der Hauptzugänge installiert, und möglichst durch einen Einbruchmelder geschützt werden.
- IT** E' consigliato installare la tastiera vicino ad un accesso principale, se possibile protetto da un sensore di intrusione.
- ES** Se recomienda instalar el teclado cerca de un acceso principal y protegido con un detector de intrusión si es posible.
- PL** Aby ułatwić obsługę, zaleca się montowanie klawiatury w pobliżu głównych wejść, na wysokości wzroku, w miarę możliwości zabezpieczając ją czujnikiem włamania.
- NL** Het wordt aanbevolen om het toetsenbord in de buurt van een van de hoofdingangen te installeren, indien mogelijk beveiligd door een bewegingsmelder.

3 Fixation / Mounting / Montage / Fissaggio / Fijación / Mocowanie / Bevestiging



- FR** 1 Séparez les 2 parties du boîtier.
2 Tracez et percez les trous D1, D2 et D3.
3 Fixez le socle avec les vis V1, V2 et V3.
⚠ à ne pas détériorer ou perdre la pièce en caoutchouc **C** (nécessaire à l'autoprotection).
- EN** 1 Separate the 2 parts of the unit.
2 Mark and drill holes D1, D2 and D3.
3 Mount the base using screws V1, V2 and V3.
⚠ Do not damage or lose the rubber part **C** (required for the tamper alarm).
- DE** 1 Öffnen Sie das Gehäuse, indem Sie die zwei Gehäuseteile trennen.
2 Bohrstellen markieren und Löcher D1, D2 und D3 bohren.
3 Sockel mit Schrauben V1, V2 und V3 befestigen.
⚠ Gummiteil nicht beschädigen oder verlieren **C** (für Sabotageschutz).
- IT** 1 Separare le 2 parti del prodotto.
2 Tracciare dei segni e fare dei fori D1, D2 e D3.
3 Fissare il supporto con le viti V1, V2 e V3.
⚠ Non danneggiare o perdere la parte in gomma **C** (necessaria all'autoprotezione)
- ES** 1 Separe las 2 partes de la carcasa.
2 Señale y perforo los orificios D1, D2 y D3.
3 Fije la base con los tornillos V1, V2 y V3.
⚠ procure no deteriorar ni perder la pieza de caucho **C** (necesaria para la autoprotección).
- PL** 1 Oddziel obie części obudowy.
2 Wyznacz i wywierć otwory D1, D2 i D3.
3 Zamocuj podstawę za pomocą wkrętów V1, V2 i V3.
⚠, by nie uszkodzić, ani nie zgubić elementu gumowego **C** (koniecznego do automatycznej ochrony).
- NL** 1 Scheid de twee delen van de behuizing.
2 Markeer en boor de gaten D1, D2 en D3.
3 Bevestig de basis met de vijzen V1, V2 en V3.
⚠ Wees voorzichtig dat u het boren deel niet beschadigt/verliest **C** (nodig voor antivandaal-sigitaal).

4 Mise en service / Activation / Inbetriebnahme / Attivazione / Activación / Uruchamianie / Inbedrijfstelling



- FR** 1 Mettez en place la pile en respectant son sens.
2 Refermez le boîtier et verrouillez-le.
- EN** 1 Fit the battery, observing the right polarity.
2 Close and lock the unit.
- DE** 1 Batterie unter Beachtung der Polung einsetzen.
2 Gehäuse schließen und verriegeln.
- IT** 1 Inserire il blocco batterie rispettando i poli.
2 Richiudere il prodotto e bloccarlo.
- ES** 1 Coloque la pila respetando el sentido de colocación.
2 Cierre la carcasa.
- PL** 1 Włóż baterię przestrzegając prawidłowego kierunku.
2 Zamknij obudowę i zablokuj ją.
- NL** 1 Plaats de batterij in de juiste richting.
2 Sluit de behuizing en vergrendel deze.

FR Les touches 1 et 2 sont programmables indépendamment (Mode A par défaut). Il existe 3 modes A, B ou C. Il est possible d'en mixer 2 uniquement, (ex : Mode A avec Mode C, voir tableau *).

EN Buttons 1 and 2 can be programmed separately (Mode A by default).

There are 3 modes A, B or C. Only 2 of them can be combined, (e.g. Mode A with Mode C, refer to table *).

DE Die Tasten 1 und 2 sind separat programmierbar (Mode A Standard).

Es gibt 3 Modi: A, B oder C. Es können jeweils nur zwei zusammen verwendet werden, (z. B.: Mode A mit Mode C, siehe Tabelle *).

IT I pulsanti 1 e 2 sono programmabili indipendentemente (Mode A di default).

Esistono 3 modalità: A, B o C. E' possibile combinarne solamente 2. (per es. Mode A con Mode C vedi tabella *).

ES Las teclas 1 y 2 se pueden programar de manera independiente (Mode A por defecto).

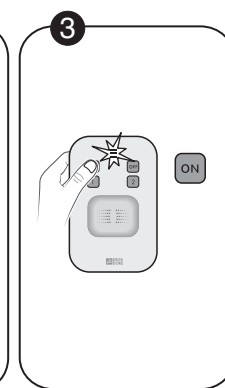
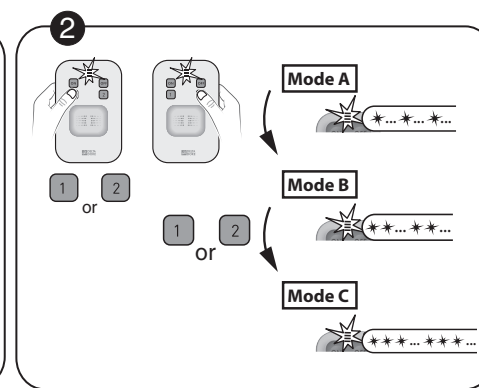
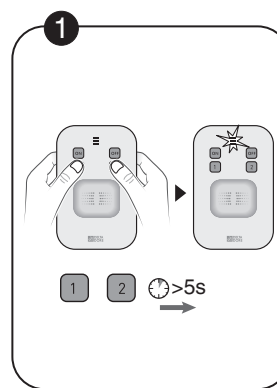
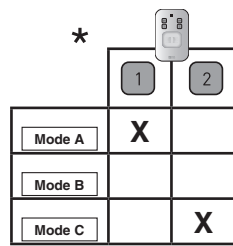
Existen 3 modos: A, B o C. Solamente se pueden mezclar 2, (por ejemplo: Mode A con Mode C, ver tabla *).

PL Przyciski 1 i 2 można programować niezależnie (domyślnie Mode A).

Dostępnych jest 3 trybów A, B lub C. Można ze sobą mieszać wyłącznie 2 (np.: Mode A z Mode C, patrz tabela *).

NL De toetsen 1 en 2 zijn onafhankelijk programmeerbaar (Mode A standaard).

Er zijn 3 modi A, B of C. Het is mogelijk om 2 te mengen (bv. Mode A met Mode C, zie tabel *).



FR 1 Appuyez simultanément 5 secondes sur les touches 1 et 2, jusqu'à ce que le voyant s'allume orange.

2 Appuyez sur la touche 1 ou 2, puis par appuis brefs, sélectionnez le mode de fonctionnement à appliquer : Mode A : 1 clignotement, Mode B : 2 clignotements, Mode C : 3 clignotements.

3 Validez en appuyant sur la touche ON. Le voyant s'allume vert.

EN 1 Press the 1 and 2 buttons simultaneously for 5 seconds until the LED changes to orange..

2 Press the 1 or 2 button, then select the required operating mode by briefly pressing the button as many times as necessary: Mode A: 1 flash, Mode B: 2 flashes, Mode C: 3 flashes.

3 Press the ON button to confirm. The LED changes to green.

DE 1 Drücken Sie gleichzeitig 5 Sekunden lang auf die beiden Tasten 1 und 2, bis die Kontrollleuchte orange leuchtet.

2 Drücken Sie die Taste 1 oder 2 und wählen Sie anschließend durch mehrfaches kurzes Drücken die Betriebsart: Modus A: 1-maliges Blinken, Modus B: 2-maliges Blinken, ..., Modus C: 3-maliges Blinken.

3 Bestätigen Sie mit der Taste ON. Die Kontrollleuchte leuchtet grün.

IT 1 Premere simultaneamente per 5 secondi i pulsanti 1 e 2, fino a quando il LED si illumina di arancione.

2 Premere i pulsanti 1 o 2, poi con pressioni brevi, selezionare la modalità di funzionamento da applicare: Modalità A: 1 flash, Modalità B: 2 flash, Modalità C: 3 flash

3 Convalidare premendo il pulsante ON. Il LED si illumina di verde.

ES 1 Pulse de manera simultánea durante 5 segundos las teclas 1 y 2, hasta que el indicador se encienda de color naranja.

2 Pulse la tecla 1 o 2 después, con pulsaciones breves, seleccione el modo de las silabas no se pueden cortar, poner funciona y en la otra línea miento que desee aplicar: Modo A: 1 parpadeo, Modo B: 2 parpadeos, Modo C: 3 parpadeos.

3 Confirme al pulsar la tecla ON. El indicador se enciende de color verde.

PL 1 Naciśnij przez 5 sekund przyciski 1 i 2 równocześnie do momentu, aż lampka sygnalizacyjna zaświeci się na 6 pomarańczowo.

2 Naciśnij przycisk 1 lub 2, a następnie krótkimi naciśnięciami wybierz tryb działania, który ma być zastosowany: Tryb A: 1 mignięcie, tryb B: 2 mignięcia, tryb C: 3 mignięcia.

3 Zatwierdź naciskając przycisk ON. Lampka sygnalizacyjna świeci się na zielono.

NL 1 Druk simultaan 5 seconden op de toetsen 1 en 2, totdat het lampje oranje wordt.

2 Druk op de toets 1 of 2, vervolgens selecteert u de werkingmodus, door kortstondig te drukken: Modus A: 1 keer knipperen, Modus B: 2 keer knipperen, ..., Modus C: 3 keer knipperen.

3 Bevestig door te drukken op de knop ON. Het lampje licht groen op.

	1	2
Mode A		
FR Commande de l'alarme par zone / EN Control of the alarm per zone / DE Alarmsteuerung der Zonen 1 oder 2 / IT Comando dell'allarme per zona / ES Orden de alarma por zona / PL Sterowanie alarmem wg stref / NL Alarm per zone regelen	ON / OFF zone 1 et/ou zone 2 / ON / OFF zone 1 and/or zone 2 / ON/OFF Zone 1 und/oder Zone 2 / ON/OFF zona 1 o zona 2 / ENCENDIDO / APAGADO zona 1 y/o zona 2 / WŁ / WYŁ strefa 1 i/lub strefa 2 / ON / OFF zone 1 en/of zone 2	
Mode B		
FR Déclenchement d'un SOS discret / EN Triggering a discreet SOS / DE Auslösen eines stillen Notrufs / IT Scatto di un SOS discreto / ES Activación de SOS discreto / PL Dyskretne wezwanie pomocy / NL Activeren van een discrete SOS	Appel transmetteur / Transmitter call / Anruf des Telefonmodems / Chiamata al trasmettitore / Llamada del transmisor / Wywołanie przekaźnika / Zender oproepen	
Mode C		
FR Déclenchement d'un SOS sonore / EN Triggering an audible SOS / DE Auslösen eines lauten Notrufs / IT Scatto di un SOS sonoro / ES Activación de SOS sonoro / PL Głośne wezwanie pomocy / NL Activeren van hoorbare SOS	Appel + alerte sonore / Call + audible alert / Anruf + akustisches Warnsignal / Chiamata + avviso sonoro / Llamada + alerta sonora / Wywołanie + alarm dźwiękowy / Oproep + hoorbaar alarm	

FR • Association avec un système d'alarme
• Associer des badges
• Retour à la configuration usine

Voir notice d'installation système

IT • Associazione con un sistema d'allarme
• Associare i badge
• Ritorno alla configurazione di fabbrica

Vedi le istruzioni "Sistema"

PL • Powiązanie z systemem alarmowym
• Powiązanie kart
• Przywrócenie konfiguracji fabrycznej

Patrz instrukcja instalacji systemu

EN • Association with an alarm system
• Associate badges
• Restoring factory settings

Refer to system installation guide

ES • Asociación con el sistema de alarma
• Asociar las tarjetas
• Volver a la configuración original

Ver manual de instalación del sistema

NL • Koppeling aan alarmsysteem
• Koppelen van badges
• Fabrieksinstellingen herstellen

Zie installatiehandleiding systeem

DE • Verbindung mit einer Alarmanlage
• Zuordnung von RFID-Chips
• Rückkehr zur Werkseinstellung

Siehe Installationsanleitung System



FR Le voyant clignote à chaque appui, la pile est usée (< 2,7V). Avant d'ouvrir le boîtier, la centrale doit être en mode « Maintenance ».

EN The LED flashes whenever the button is pressed. The battery is dead (< 2,7V). Before opening the unit, the alarm control unit must be in "Maintenance" mode.

DE Kontrollleuchte blinkt bei jedem Tastendruck, die Batterie ist entladen (< 2,7V). Die Alarmzentrale muss sich beim Öffnen des Gehäuses im Wartungsmodus befinden.

IT Il LED lampeggia ad ogni pressione, la batteria è esaurita (< 2,7V). Prima di aprire il prodotto, la centrale deve essere impostata in modalità «Manutenzione».

ES Si el indicador parpadea en cada pulsación es que la pila se ha agotado (< 2,7V). Antes de abrir la carcasa, la central debe estar en modo «Mantenimiento».

PL Lampka miga przy każdym naciśnięciu – bateria jest rozładowana (< 2,7V). Przed otwarciem centrala powinna być w trybie konserwacji.

NL Als het lampje bij elke druk knippert, dan is de batterij bijna leeg (< 2,7V). Voor het openen van de behuizing, moet de centrale in onderhoudsmodus geplaatst worden.