

CROSSCALL

ACTION-X5



Guide
de démontage

TABLE DES MATIERES

Table des matières	2
Introduction	5
Avvertissements sur la réparation	5
Décharges électrostatiques, environnement de travail	7
Matériel nécessaire	8
Démontage, remontage et échange des pièces	9
Cache batterie	9
Démontage du cache batterie	9
Echange du cache batterie	10
Remontage du cache batterie	10
Cosmétique arrière	11
Démontage de la cosmétique arrière.....	11
Echange de la cosmétique arrière	12
Remontage de la cosmétique arrière.....	12
Support carte fille flash/micro	14
Démontage du support carte fille flash/micro	14
Echange du support carte fille flash/micro	14
Remontage du support carte fille flash/micro	15
Batterie	16
Démontage de la batterie.....	16
Echange de la batterie	17
Remontage de la batterie.....	17
Carte mère	18
Démontage de la carte mère	18
Echange de la carte mère.....	19
Remontage de la carte mère	21
Carte fille principale	22
Démontage de la carte fille principale	22
Echange de la carte fille principale.....	23
Remontage de la carte fille principale	23

Flex principal USB	24
Démontage du flex principal USB	24
Echange du flex principal USB.....	25
Remontage du flex principal USB	25
Câbles coaxiaux	26
Démontage des câbles coaxiaux	26
Echange des câbles coaxiaux.....	26
Remontage des câbles coaxiaux	27
Connecteur Audio Jack.....	28
Démontage du connecteur Jack	28
Echange du connecteur Jack.....	28
Remontage du connecteur Jack	28
Carte fille capteur proxi	29
Démontage de la carte fille capteur proxi	29
Echange de la carte fille capteur proxi.....	29
Remontage de la carte fille capteur proxi	29
Flex bouton latéral X-Talk.....	30
Démontage du flex bouton latéral X-Talk.....	30
Echange du flex bouton latéral X-Talk	30
Remontage du flex bouton latéral X-Talk.....	31
Flex boutons M/A-volume- fonctions	32
Démontage du Flex boutons M/A-volume-fonctions	32
Echange du flex boutons M/A-volume-fonctions	33
Remontage du flex boutons M/A-volume-fonctions.....	33
Ecouteur	34
Démontage de l'écouteur	34
Echange de l'écouteur.....	34
Remontage de l'écouteur	35
Haut-parleur	36
Démontage du haut-parleur	36
Echange du haut-parleur	37
Remontage du haut-parleur	37

Connecteur magnétique	38
Démontage du connecteur magnétique	38
Echange du connecteur magnétique	38
Remontage du connecteur magnétique	38
Antenne NFC	39
Démontage de l'antenne NFC	39
Echange de l'antenne NFC.....	39
Remontage de l'antenne NFC	39
Cosmétique avant	40
Démontage de la cosmétique avant	40
Echange de la cosmétique avant	40
Remontage de la cosmétique avant	40

INTRODUCTION

Crosscall s'est fondée, il y a plus de 10 ans, sur un engagement : fabriquer des téléphones mobiles durables, et cela même dans les conditions d'usage les plus difficiles.

C'est grâce à ses années d'expérience et à une attention particulière de ses équipes sur la conception, l'industrialisation et le contrôle qualité que Crosscall offre à ses utilisateurs [une garantie-constructeur de 3 ans](#) et des pièces détachées disponibles pendant 10 ans sur l'ensemble des produits issus de la nouvelle gamme CORE, ce qui est exceptionnel dans le monde de la téléphonie.

Ce document est un guide de démontage et de remontage pour le smartphone Crosscall ACTION-X5.

Il explique aussi quelles opérations doivent être effectuées lors du changement d'une pièce.

Il est organisé de la manière suivante :

- **Avertissements et précautions à prendre avant de démonter l'appareil.**
- **Matériel nécessaire : Liste de l'outillage indispensable pour le démontage/remontage des pièces**
- **Changement des pièces :**

Structuré de la manière suivante pour chaque pièce principale :

- Matériel nécessaire : Outillage nécessaire pour l'opération concernée.
- Opérations préalables au démontage de la pièce : indique les autres pièces à démonter avant de pouvoir accéder à la pièce voulue.
- Démontage de la pièce.
- Echange de la pièce : concerne la préparation de la pièce neuve.
- Remontage de la pièce.

AVERTISSEMENTS SUR LA REPARATION

Au-delà de l'impact sur la garantie (voir l'encadré ci-après), l'ouverture de l'appareil et le remplacement de pièces peuvent avoir un impact sur l'étanchéité, la résistance et l'autonomie de votre produit, si cela n'est pas réalisé dans un centre agréé par CROSSCALL.

Avant de faire effectuer une réparation, vérifiez si celle-ci est ou non garantie en vous référant aux conditions générales SAV ([§2.5](#)) sur notre site internet et prenez connaissance des éléments ci-dessous.

IMPACT SUR LA GARANTIE

Toute modification ou tout changement effectué sur votre appareil hors d'un centre de réparation agréé CROSSCALL entraînera l'annulation de la garantie. Si votre appareil doit être réparé, nous vous conseillons de le confier au service après-vente CROSSCALL (contact disponible sur notre site <https://crosscall.com/sav/>).

L'ÉTANCHEITÉ

Attention, l'étanchéité des téléphones réparés hors d'un centre agréé CROSSCALL n'est plus assurée.

LA BATTERIE

Les dangers liés à la manipulation des batteries

Afin d'assurer votre sécurité, les batteries et les appareils CROSSCALL sont testés selon des normes internationales. La conception de nos appareils participe aussi à votre sécurité : la batterie est confinée dans un châssis métallique.

La batterie est une pièce pouvant présenter des risques pour la personne effectuant la réparation si cette dernière n'a pas les qualifications requises. Si le retrait de la batterie n'est pas effectué correctement, cela peut endommager l'appareil et provoquer des blessures corporelles.

Une batterie au lithium se caractérise par sa densité d'énergie élevée. Avant toute manipulation d'une batterie, vous devez avoir conscience des risques suivants (liste non exhaustive).

Le risque principal est lié aux mauvaises manipulations (chocs, coups, détérioration) qui peuvent poser un risque important de sécurité.

Les dommages mécaniques peuvent entraîner la déformation des cellules à l'intérieur de la batterie et provoquer des courts-circuits internes et un emballement de celle-ci. La batterie au lithium libère alors de manière incontrôlée l'énergie qu'elle a stockée.

L'emballement thermique, avec des températures supérieures à 250°C, va entraîner une forte génération de gaz inflammables à l'intérieur de la batterie concernée et ces gaz vont déclencher l'explosion de l'enveloppe de la batterie. Les métaux entrent ensuite en fusion et se consomment.

Les fumées dégagées sont toxiques et très corrosives.

Le contact avec l'humidité peut aussi provoquer un court-circuit de l'accumulateur.

Consignes de sécurité

- Eteignez l'appareil avant toute intervention.
- Ne pas le rallumer avant réassemblage complet.
- Éteignez l'appareil avant de retirer la batterie. Si vous retirez la batterie alors que l'appareil est allumé, celui-ci risque de subir des dysfonctionnements.
- Ne démontez pas ou ne percez pas la batterie, car ceci peut causer une explosion ou un incendie.
- Ne provoquez pas de court-circuit.
- Ne réutilisez pas la batterie si vous avez un doute sur son intégrité suite au démontage.
- Recyclez la batterie selon les normes en vigueur.
- Ne la jetez pas au feu



Veillez respecter les règles en matière d'élimination des déchets lorsque vous vous débarrassez de l'emballage, de la batterie, de l'appareil et de ses pièces électroniques. Déposez-les dans un point de collecte afin qu'ils soient correctement recyclés. Ne jetez pas d'appareils électriques et électroniques ou de batteries usagés dans une poubelle ordinaire. Veuillez déposer les batteries au lithium usagées dans un endroit conçu à cet effet.

DECHARGES ELECTROSTATIQUES, ENVIRONNEMENT DE TRAVAIL

Durant l'opération de démontage / remontage il est conseillé de s'équiper d'un bracelet antistatique relié à la terre. Si cela n'est pas possible, il est impératif de se laver les mains et se décharger de toute accumulation d'électricité statique en touchant un objet métallique relié à la terre (ex. radiateur) avant de procéder au démontage / remontage de l'appareil.

Les décharges électrostatiques peuvent endommager l'électronique de l'appareil de manière permanente.



Toute intervention sur l'appareil doit être réalisée dans un environnement lumineux, propre et dépourvu de poussière. Cette dernière peut se déposer sur des pièces liées à la photographie et à la vidéo et fausser les mises au point. Les poussières métalliques peuvent aussi provoquer des courts-circuits.

MATERIEL NECESSAIRE

Description	Illustration	Description	Illustration
Tapis + équipement ESD		Seringue silicone LOCTUO RTV165	
Outillage divers antistatique pour le démontage: nylon pointer, médiateur...		Extracteur SIM	
3 pinces précelles antistatiques		Pistolet applicateur de colle	
Cutter		Fer à souder	
Tournevis embout cruciforme PH00		Tape protection écran	
Tournevis embout hexagonal H1.5		Alcool isopropylique	
Tournevis dynamométrique + embouts H1.5 et PH00		Chiffon	
Option: Visseuse + embouts H1.5 et PH00		Fil à souder	

DEMONTAGE, REMONTAGE ET ECHANGE DES PIECES

Cache batterie

Démontage du cache batterie

Matériel nécessaire	<ul style="list-style-type: none">• Outil de démontage antistatique
Opérations préalables	

	Retirer le cache de protection du connecteur USB
---	--

	Insérer l'outil de démontage entre le cache batterie et la cosmétique arrière puis déclipser progressivement ces 2 pièces en faisant glisser l'outil autour de la cosmétique.
--	---

	Le cache batterie peut être retiré
---	------------------------------------

Echange du cache batterie

Matériel nécessaire	<ul style="list-style-type: none">• Pince précelle
----------------------------	--

 The image shows two views of a black battery cover. The left view shows the back of the cover with a circular cutout. The right view shows the front of the cover with a circular cutout and a red circle highlighting a specific area. To the right of the covers is a circular sticker with technical information: 'CROSSCALL', 'Modèle: Action - X15', 'Couleur: Black', 'IMEI1: 359095 1200 1517079', and 'IMEI2: 359095 1200 1517087'. A red arrow points from the red circle on the cover to the sticker.	<p>Coller l'étiquette correspondant aux N° IMEI de la carte mère.</p>
--	---

Remontage du cache batterie

Matériel nécessaire	<ul style="list-style-type: none">• Aucun
----------------------------	---

 A close-up photograph showing a pair of gloved hands positioning the black battery cover onto the back of a smartphone. The cover is being aligned with the camera and flash area.	<p>Positionner le cache batterie sur la cosmétique arrière.</p>
 A close-up photograph showing a pair of gloved hands pressing the battery cover onto the back of the smartphone. The hands are applying pressure to the edges of the cover to clip it into place.	<p>Presser le contour du cache pour le clipser.</p>
 A photograph showing a pair of gloved hands holding the smartphone. The battery cover is now fully attached to the back of the phone, covering the camera and flash area.	<p>Presser l'ensemble du cache batterie pour plaquer l'adhésif entre les cosmétiques.</p>

Cosmétique arrière

Démontage de la cosmétique arrière

Matériel nécessaire	<ul style="list-style-type: none">• Outil de démontage antistatique• Extracteur carte sim• Visseuse électrique + embout cruciforme PH00• Pince précelle
Opérations préalables	<ul style="list-style-type: none">• Démonter le cache batterie



Extraire le tiroir SIM en insérant l'extracteur dans l'orifice du tiroir.



M1.6x4.8F (X17)

A l'aide de la visseuse électrique, dévisser les 17 vis M1.6x4.8F encadrées en rouge.



La cosmétique arrière peut alors être retirée.

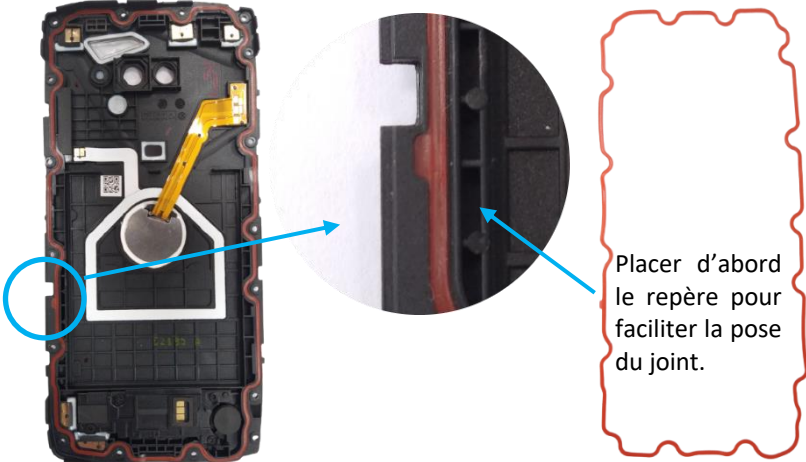

Echange de la cosmétique arrière

Matériel nécessaire	<ul style="list-style-type: none">• Pince précelle
----------------------------	--

	Pas d'action spécifique lors de l'échange de cette pièce.
---	---

Remontage de la cosmétique arrière

Matériel nécessaire	<ul style="list-style-type: none">• Pince précelle• Tournevis dynamométrique + embout PH00
----------------------------	---

 <p>Placer d'abord le repère pour faciliter la pose du joint.</p>	 <p>Dans le cas où vous remontez la cosmétique d'origine, il faut changer le joint torique d'étanchéité et ne pas réutiliser l'ancien.</p>
--	---


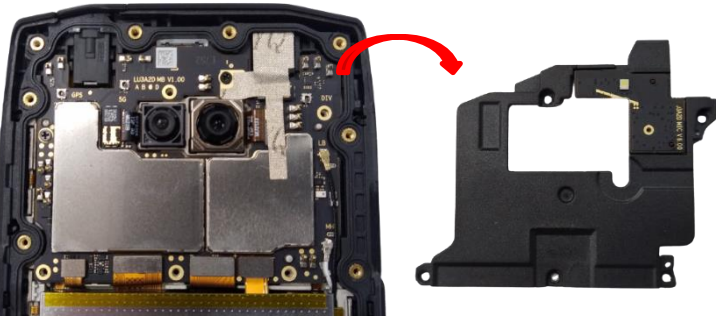
 <p>M1.6x4.8F (X17)</p>	 <p>Vissez les 17 vis M1.6x4.8F avec la visseuse.</p> <p>Utiliser systématiquement des vis neuves. Respecter l'ordre de vissage comme indiqué sur l'illustration ci-contre.</p>
---	--



Support carte fille flash/micro

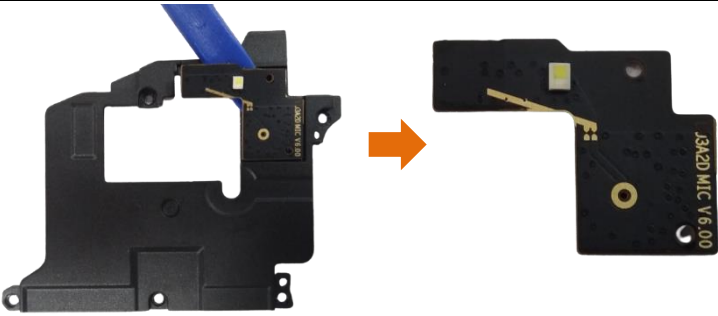
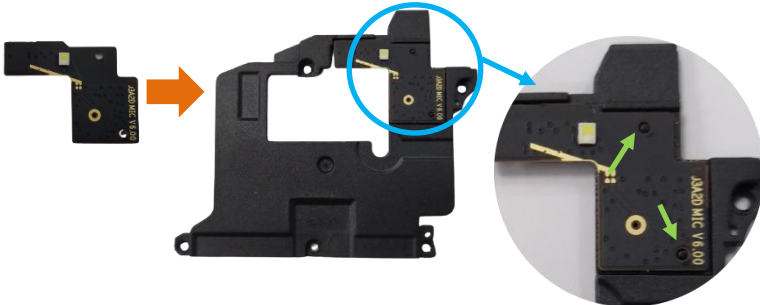
Démontage du support carte fille flash/micro

Matériel nécessaire	<ul style="list-style-type: none">• Outil de démontage antistatique• Tournevis PH00• Pince précelle
Opérations préalables	<ul style="list-style-type: none">• Démonter le cache batterie• Démonter la cosmétique arrière

 <p>M1.4x4F (X5)</p>	<p>Dévissez les 5 vis M1.4x4F encerclées en rouge.</p>
	<p>Le support de la carte fille flash/micro peut être retiré.</p>

Echange du support carte fille flash/micro

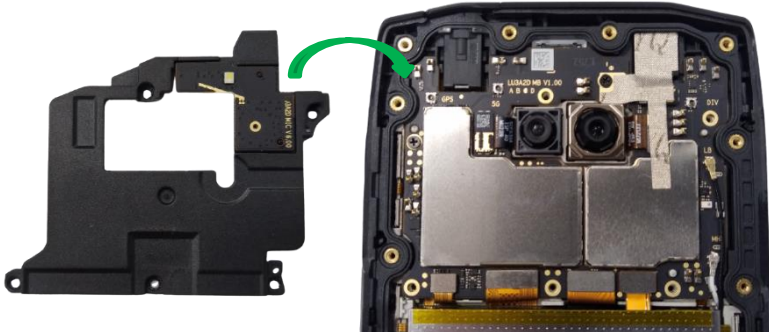
Matériel nécessaire	<ul style="list-style-type: none">• Outil de démontage antistatique
----------------------------	---

	<p>Décoller la carte fille flash/micro du support à l'aide de l'outil antistatique.</p>
	<p>Recoller la carte fille flash/micro en faisant coïncider les 2 plots de guidage (repérés par les flèches vertes) avec les orifices sur la carte fille.</p>


Remontage du support carte fille flash/micro

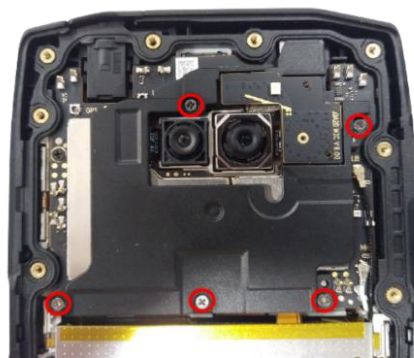
Matériel nécessaire

- Tournevis PH00



Poser le support sur la carte mère.


M1.4x4F
(X5)



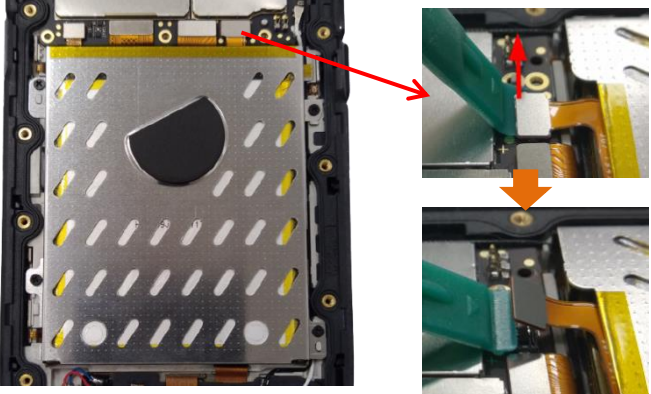

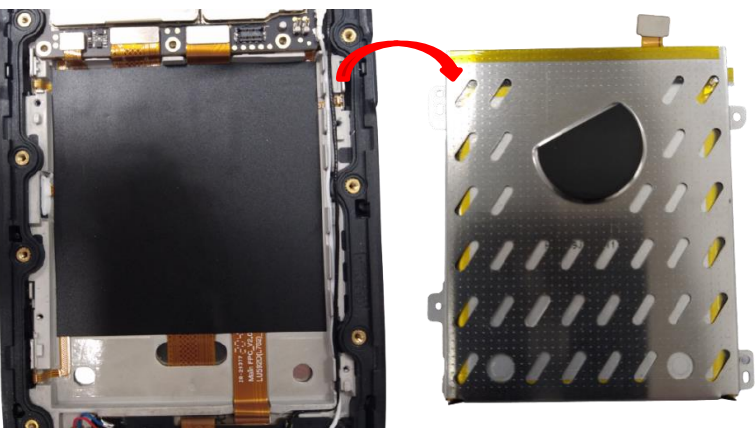
Visser les 5 vis M1.4x4F.

Serrer les 4 vis M1.4x4.0F avec le tournevis.

Batterie

Démontage de la batterie

Matériel nécessaire	<ul style="list-style-type: none">• Outil de démontage antistatique• Tournevis PH00• Pince précelle
Opérations préalables	<ul style="list-style-type: none">• Démonter le cache batterie• Démonter la cosmétique arrière• Démonter le support carte fille flash/micro

	<p>Débrancher le connecteur batterie en le soulevant à l'aide d'un outil de démontage.</p>
 <p>(X4) M1.4x3.0</p>	<p>Dévissez les 4 vis M1.4x3.0F encadrées en rouge.</p>
	<p>La batterie peut être retirée.</p>

Echange de la batterie

Batterie = Cellule batterie + Blindage + Adhésif



La batterie est composée de 3 éléments :
La cellule batterie, le blindage et l'adhésif double face.
Il est possible de décoller le blindage et l'adhésif pour les réutiliser sur une cellule batterie neuve.

Remontage de la batterie

Matériel nécessaire

- Tournevis cruciforme PH00



(x4)



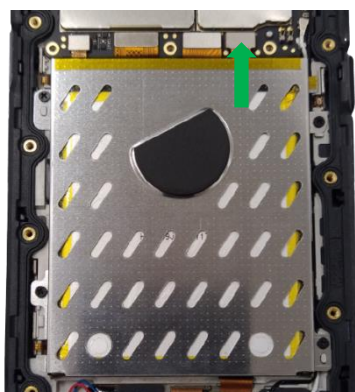
M1.4x3.0F



Avant de positionner la nouvelle batterie, vérifier que l'emplacement soit parfaitement propre et lisse (aucun pli sur l'adhésif, aucun corps étranger tel qu'une vis).

Posez la batterie à son emplacement et vissez les 4 vis M1.4x3.0F.

Pas de couple de serrage spécifique, serrer jusqu'au blocage des vis.

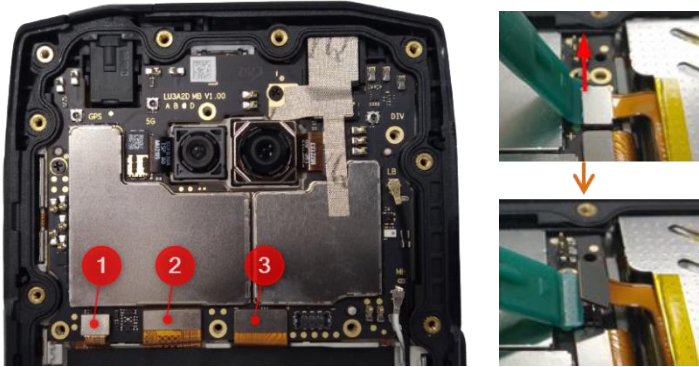


Branchez le connecteur batterie.

Carte mère

Démontage de la carte mère

Matériel nécessaire	<ul style="list-style-type: none">• Outil de démontage antistatique• Tournevis PH00• Pince précelle
Opérations préalables	<ul style="list-style-type: none">• Démonter le cache batterie• Démonter la cosmétique arrière• Démonter le support carte fille flash/micro• Débrancher le connecteur batterie



Débrancher les 3 connecteurs flex à l'aide d'un outil antistatique.

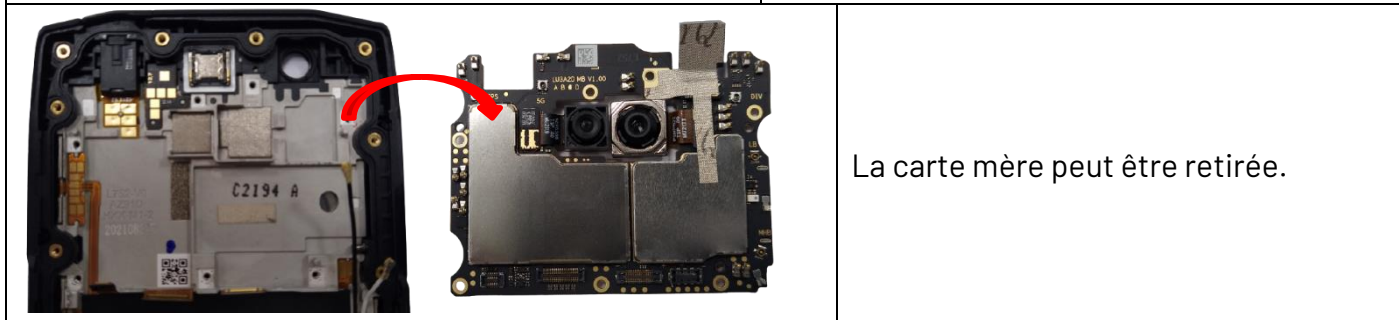
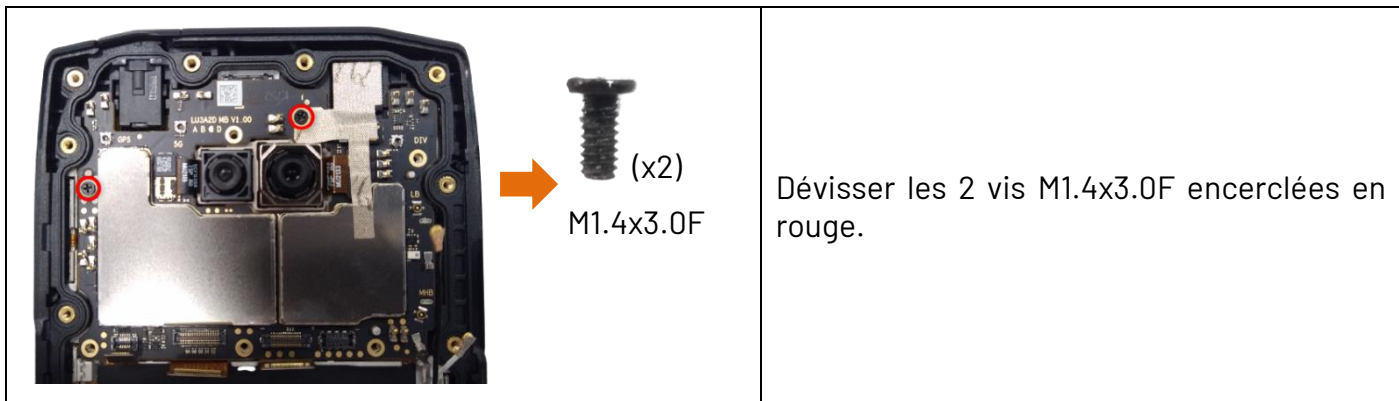
- 1- Touches latérales
- 2- LCD + Tactile
- 3- Flex principal USB



Débrancher les 2 câbles coaxiaux en s'aidant d'une pince précelle plate.

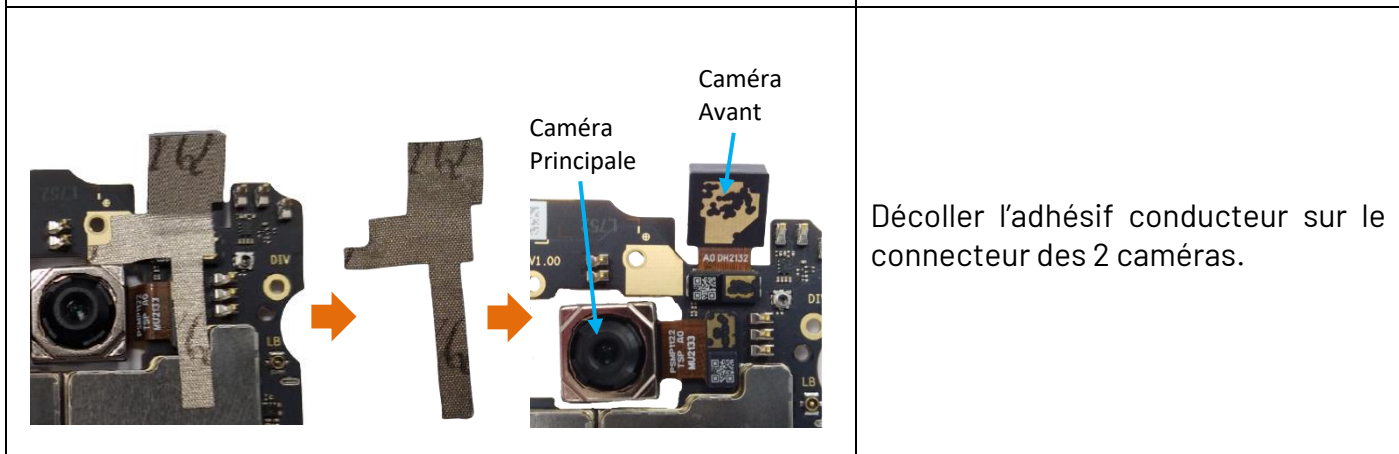
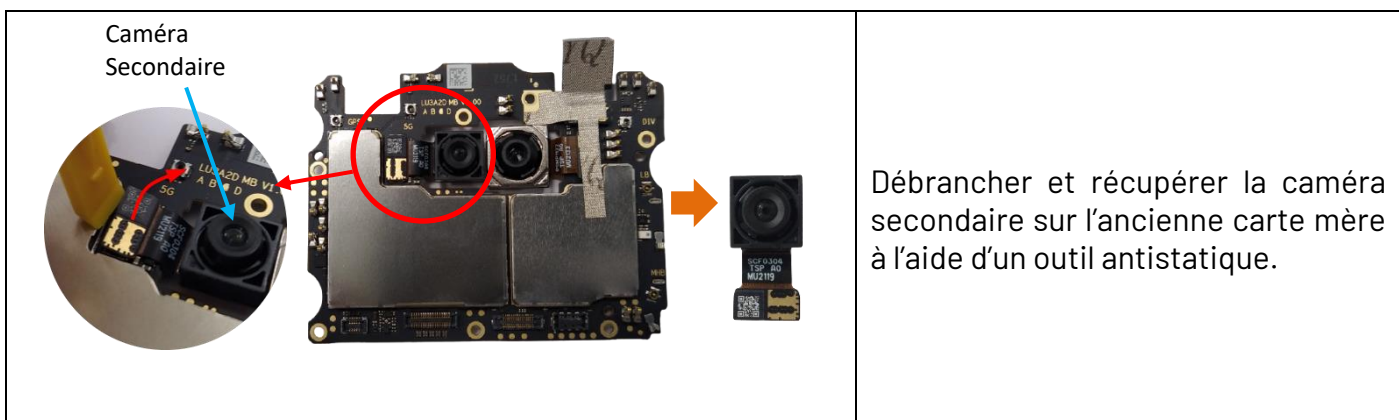


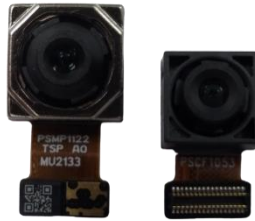
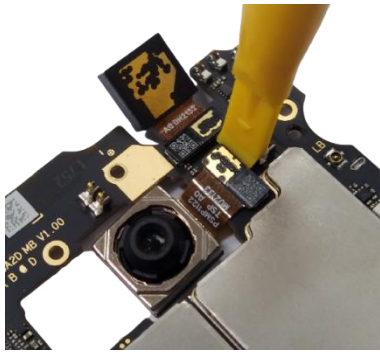
Extraire les 2 câbles de leur guide à l'aide de la pince précelle.



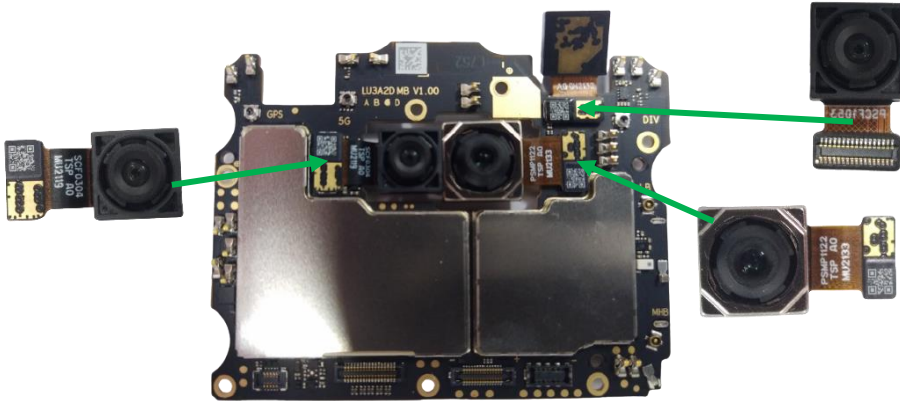
Echange de la carte mère

Matériel nécessaire	<ul style="list-style-type: none"> • Outil de démontage antistatique • Pince précelle
----------------------------	---

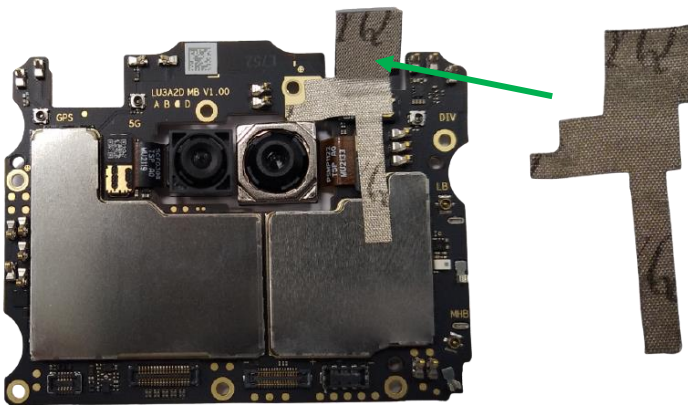




Débrancher la caméra avant et la caméra principale.



Sur la nouvelle carte mère, brancher les 3 caméras.



Coller l'adhésif conducteur sur la caméra avant et le connecteur de la caméra principale.

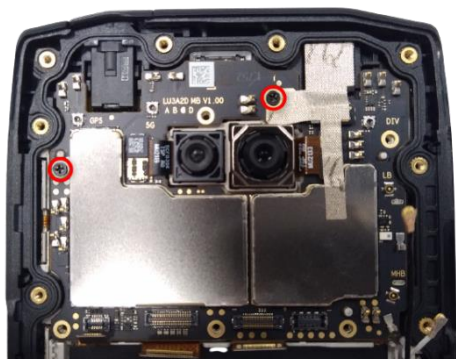
Remontage de la carte mère

Matériel nécessaire

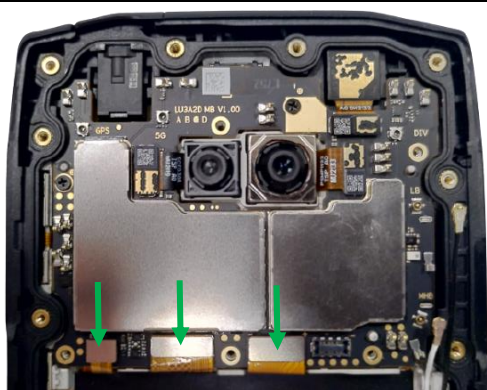
- Tournevis H00
- Pince précelle

(x2)

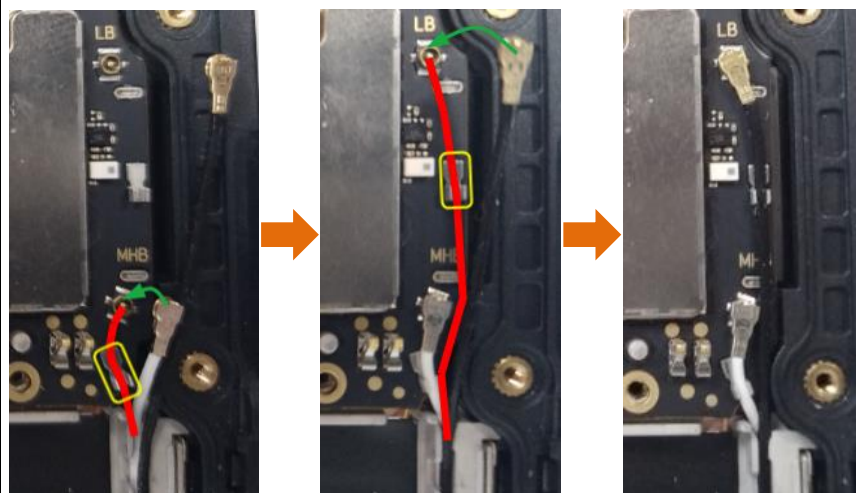
M1.4x3.0F



Insérez la carte mère dans son emplacement et vissez les 2 vis M1.4x4F encerclées en rouge avec le tournevis.



Connecter les 3 flex repérés par une flèche verte.



Replacer et brancher les câbles coaxiaux.
Insérez-les dans leurs guides en commençant par le blanc, puis le noir.

La position des câbles est représentée en rouge et les guides en jaune.

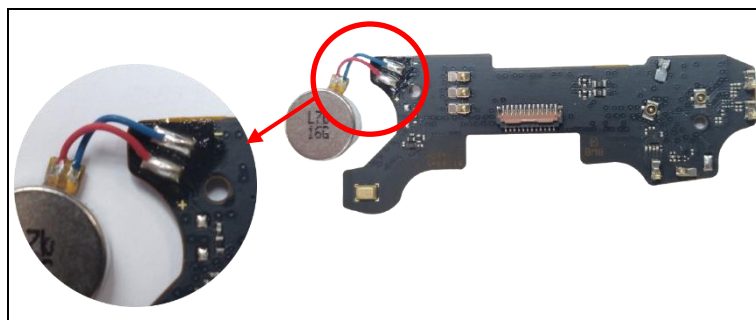
Carte fille principale

Démontage de la carte fille principale

Matériel nécessaire	<ul style="list-style-type: none">• Outil de démontage antistatique• Pince précelle
Opérations préalables	<ul style="list-style-type: none">• Démonter le cache batterie• Démonter la cosmétique arrière
	Décolliez l'isolant sur le connecteur flex de la carte fille.
	Libérer le flex en soulevant le verrou plastique marron.
	Extraire le flex du connecteur à l'aide de la pince précelle.
	Décoller le vibreur en insérant une pince précelle plate par le dessous et débrancher les 2 câbles coaxiaux.
	Insérer un outil antistatique sous la carte fille pour la décoller et l'extraire de la cosmétique.

Echange de la carte fille principale

Matériel nécessaire	<ul style="list-style-type: none"> • Pince précelle • Fer à souder
----------------------------	--

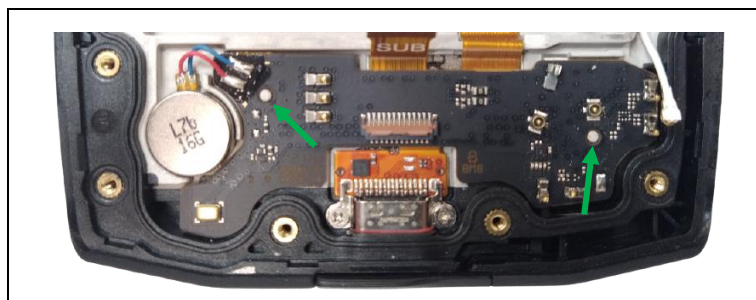


Dessouder et récupérer le vibreur sur l'ancienne carte fille ou utiliser un vibreur neuf si besoin.

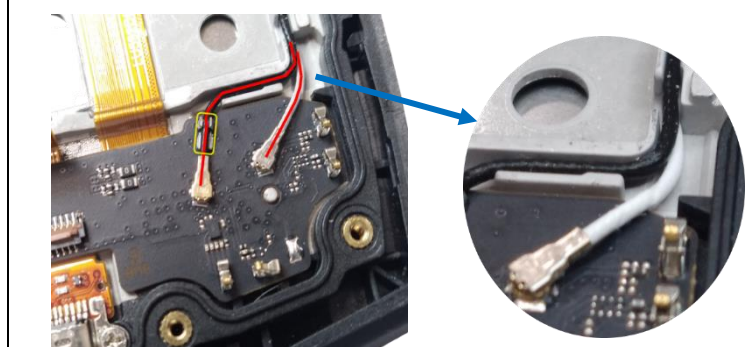
Ressouder le vibreur sur la nouvelle carte en respectant les polarités (Rouge +, bleu -).

Remontage de la carte fille principale

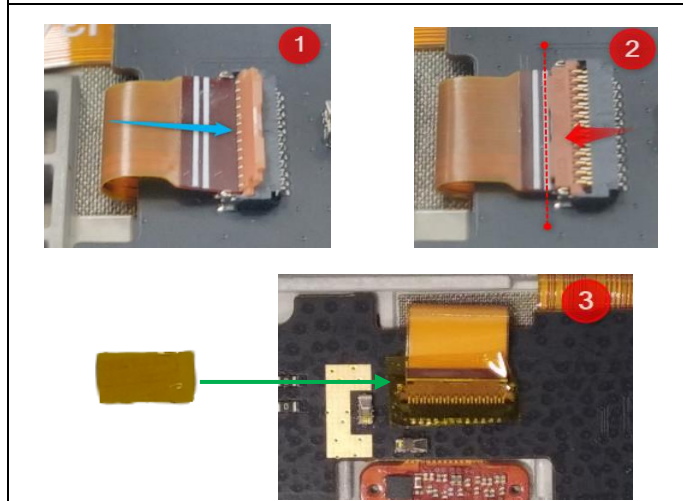
Matériel nécessaire	<ul style="list-style-type: none"> • Pince précelle
----------------------------	--



Placez la carte fille et le vibreur dans leurs emplacements respectifs en faisant coïncider les 2 plots de guidage (repérés par une flèche verte) avec les orifices sur la carte fille.



Brancher les 2 connecteurs coaxiaux. Le câble noir passe au-dessus du blanc. Faire aussi passer le câble noir dans son guide, repéré en jaune.



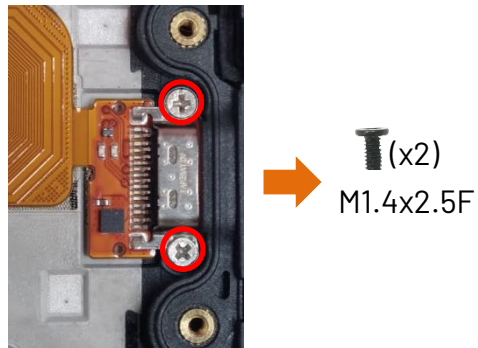
- 1> Insérez le flex principal dans le connecteur, le second trait blanc (repéré en pointillés sur la fig. 2) doit arriver au ras du connecteur fermé.
- 2> Rabattez le verrou plastique marron pour bloquer le flex.
- 3> Collez l'isolant sur le connecteur.

Flex principal USB

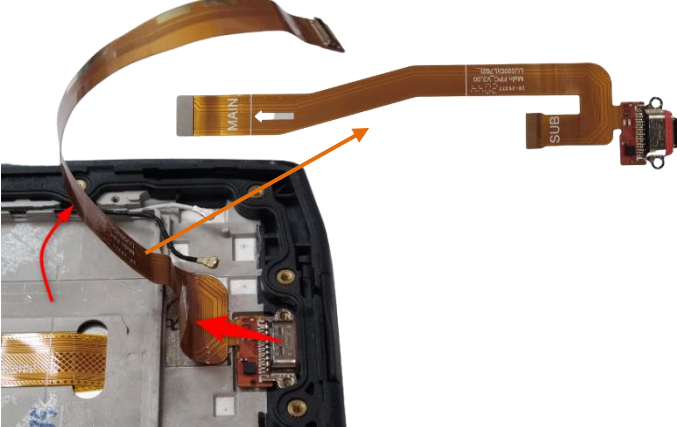
Démontage du flex principal USB

Matériel nécessaire	<ul style="list-style-type: none">• Tournevis PH00• Pince précelle
Opérations préalables	<ul style="list-style-type: none">• Démonter le cache batterie• Démonter la cosmétique arrière• Démonter le support carte fille flash/micro• Démonter la batterie• Démonter la carte fille principale

	Retirer l'adhésif noir qui recouvre les flex
---	--

	Dévisser les 2 vis M1.4x2.5F du connecteur USB.
--	---

	Décoller le flex en tirant dessus avec précautions.
---	---

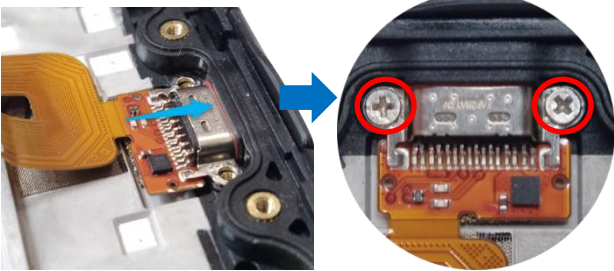
	Continuez de le décoller en tirant doucement sur toute sa longueur. Le flex peut être enlevé complètement.
---	---

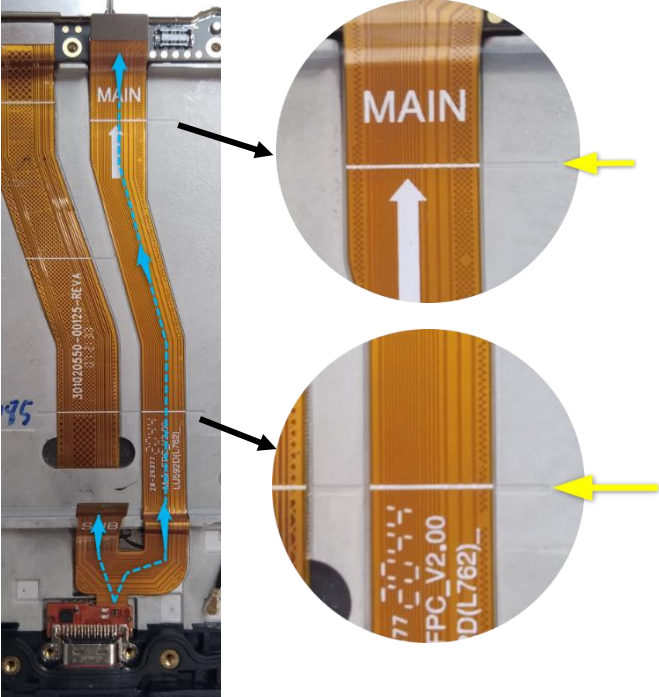
Echange du flex principal USB

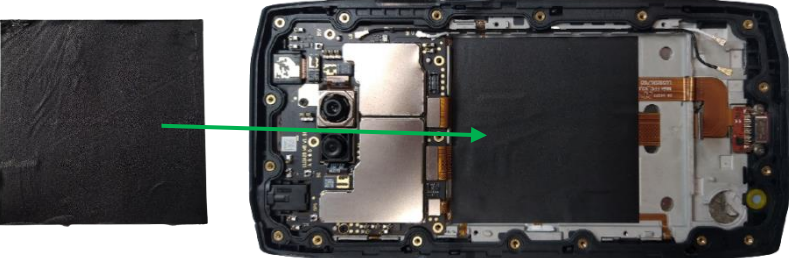
	<p>Pas d'action spécifique lors du changement de cette pièce.</p>
---	---

Remontage du flex principal USB

Matériel nécessaire	<ul style="list-style-type: none">• Pince précelle• Tournevis PH00
----------------------------	---

 <p>(x2) M1.4*2.5F</p>	<p>Insérez le connecteur USB dans son emplacement puis vissez les 2 vis cruciformes M1.4x2.5F encerclées en rouge.</p>
---	--

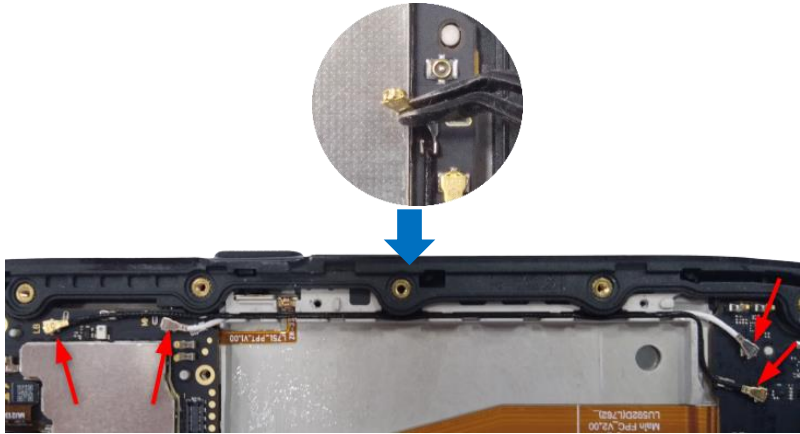

	<p>Recollez ensuite le flex sur toute sa longueur.</p> <p>Il doit être ajusté avec précision de façon qu'il n'y ait pas de contrainte lors du branchement des connecteurs.</p> <p>Pour cela, aligner les 2 repères blancs sur le flex avec ceux de la cosmétique (flèches jaunes).</p>
---	--

	<p>Recollez l'adhésif noir sur les flex.</p>
---	--


Câbles coaxiaux

Démontage des câbles coaxiaux

Matériel nécessaire	<ul style="list-style-type: none">• Tournevis PH00• Pince précelle
Opérations préalables	<ul style="list-style-type: none">• Démonter le cache batterie• Démonter la cosmétique arrière• Démonter le support carte fille flash/micro• Démonter la batterie

	Débrancher les 4 connecteurs sur la carte mère et la carte fille à l'aide d'une pince précelle.
	Extraire les 2 câbles de leur logement en commençant par le câble noir.

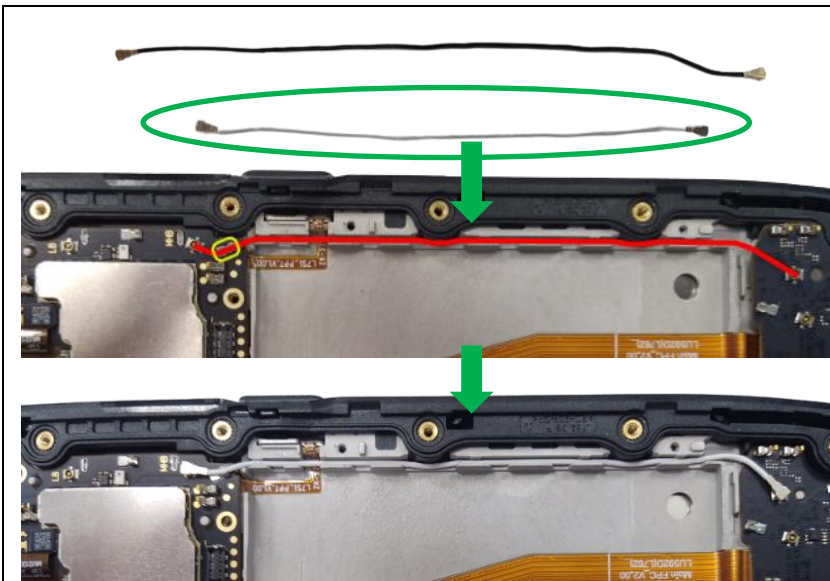
Echange des câbles coaxiaux

	Pas d'action spécifique lors du changement de ces pièces.
---	---

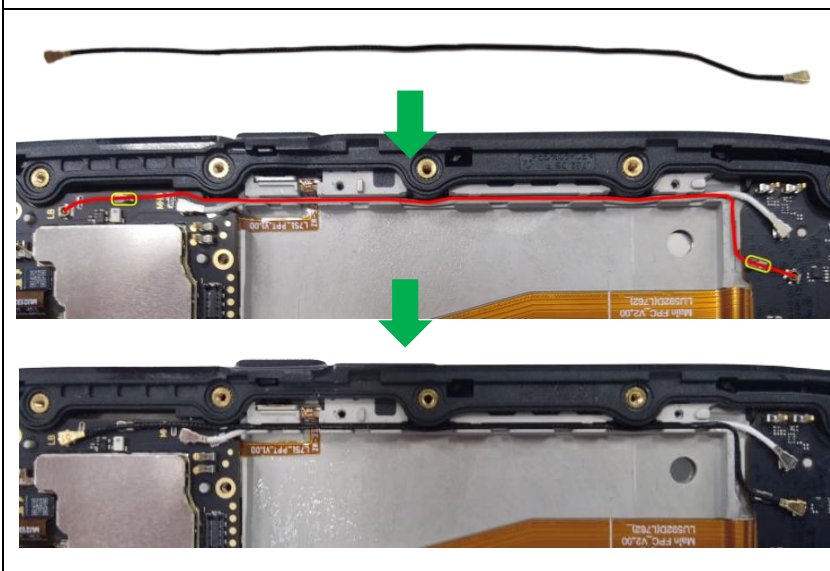
Remontage des câbles coaxiaux

Matériel nécessaire

- Pince précelle



Insérer et brancher d'abord le câble blanc suivant la ligne rouge, dans la goulotte latérale et par le guide représenté en jaune.

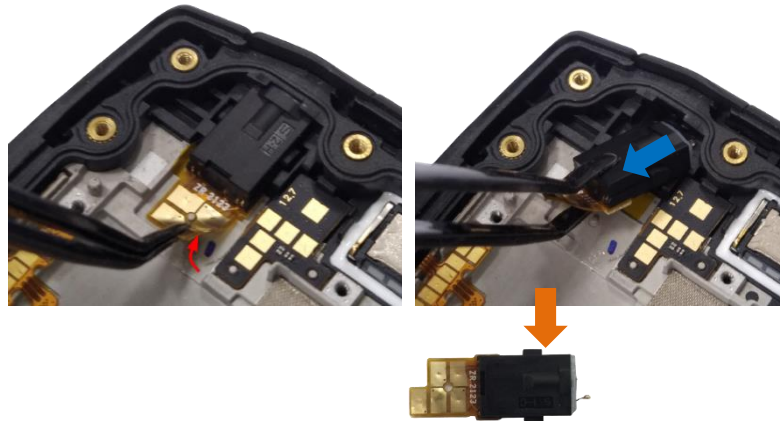


Poser ensuite le câble noir par-dessus le premier câble. Insérez-le suivant la ligne rouge dans la même goulotte et par les 2 guides en jaune.

Connecteur Audio Jack

Démontage du connecteur Jack

Matériel nécessaire	<ul style="list-style-type: none">• Pince précelle
Opérations préalables	<ul style="list-style-type: none">• Démonter le cache batterie• Démonter la cosmétique arrière• Démonter le support carte fille flash/micro• Démonter la carte mère

	<p>Soulever les contacts du connecteur à l'aide d'une pince et tirer le tout vers l'arrière pour dégager le module.</p>
--	---

Echange du connecteur Jack

	<p>Pas d'action spécifique lors du changement de cette pièce.</p>
---	---

Remontage du connecteur Jack

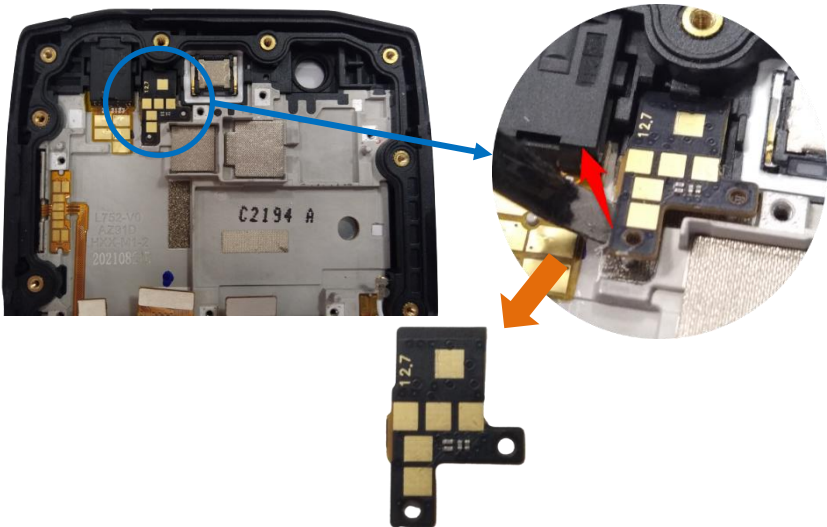
Matériel nécessaire	<ul style="list-style-type: none">• Pince précelle
----------------------------	--

	<p>Insérer le connecteur jack dans le sens indiqué par la flèche verte. Plaquer le connecteur et les contacts. Vérifier que l'ergot coïncide avec le trou sur le flex (flèche bleue).</p>
---	---

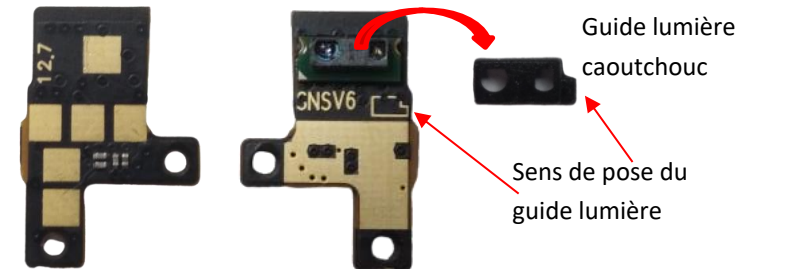
Carte fille capteur proxi

Démontage de la carte fille capteur proxi

Matériel nécessaire	<ul style="list-style-type: none">• Pince précelle
Opérations préalables	<ul style="list-style-type: none">• Démonter le cache batterie• Démonter la cosmétique arrière• Démonter le support carte fille flash/micro• Démonter la carte mère


	<p>Soulever la carte capteur en insérant une pince, comme indiqué ci-contre par la flèche rouge.</p> <p>Extraire la carte.</p>
--	--

Echange de la carte fille capteur proxi

	<p>Récupérer le guide lumière en caoutchouc sur le composant de l'ancienne carte et reposer-le dans le sens indiqué par le repère doré comme sur la photo.</p>
---	--

Remontage de la carte fille capteur proxi

Matériel nécessaire	<ul style="list-style-type: none">• Pince précelle
----------------------------	--

	<p>Vérifier que le guide lumière en caoutchouc est bien présent puis reposer la carte à son emplacement. Elle est maintenue par un adhésif double face.</p> <p>Vérifier que les 2 plots de guidage coïncident avec les trous sur la carte (flèches bleues).</p>
---	---

Flex bouton latéral X-Talk

Démontage du flex bouton latéral X-Talk

Matériel nécessaire	<ul style="list-style-type: none"> • Pince précelle • Cutter ESD
Opérations préalables	<ul style="list-style-type: none"> • Démonter le cache batterie • Démonter la cosmétique arrière • Démonter le support carte fille flash/micro • Démonter la carte mère • Démonter la batterie • Démonter les câbles coaxiaux

	<p>A l'aide du cutter, soulever les contacts du flex pour le décoller.</p>
	<p>Extraire le bouton en utilisant le cutter.</p>

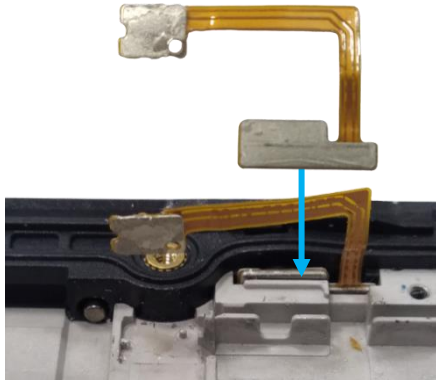
Echange du flex bouton latéral X-Talk

	<p>Pas d'action spécifique lors du changement de cette pièce.</p>
--	---

Remontage du flex bouton latéral X-Talk

Matériel nécessaire

- Pince précelle



Insérer et coller le bouton dans son logement.

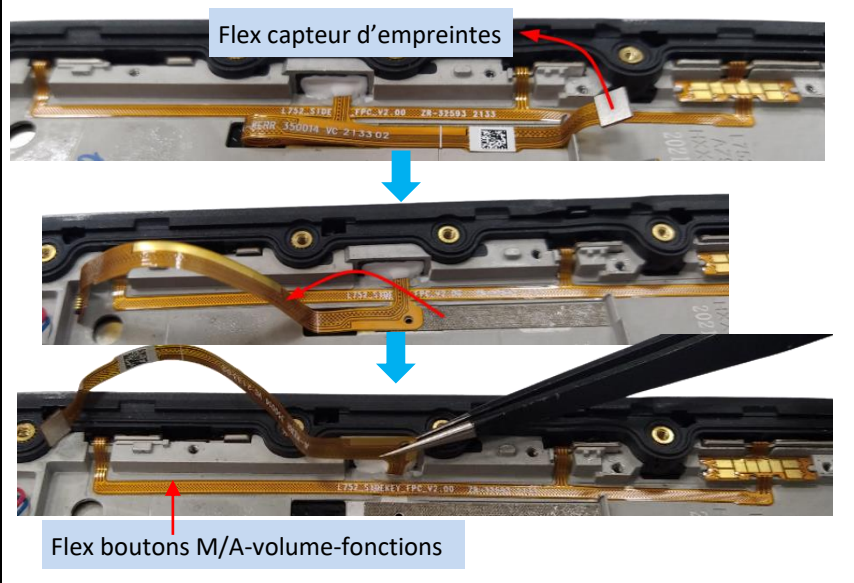
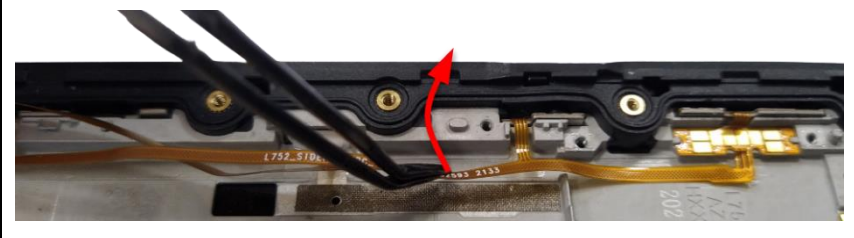
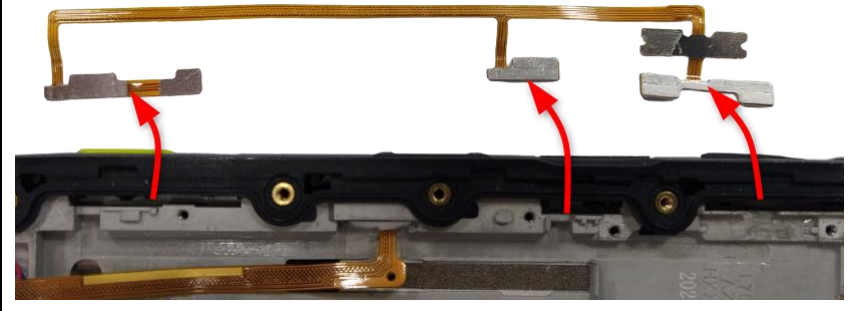


Rabattre et coller le flex.
Faire coïncider les 2 ergots de guidage (indiqués par les flèches bleues) avec les trous sur le flex.

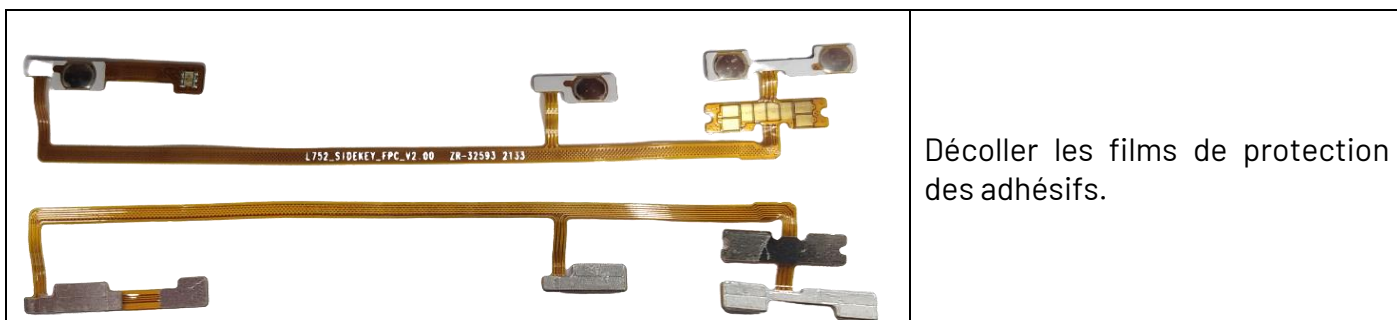
Flex boutons M/A-volume- fonctions

Démontage du Flex boutons M/A-volume-fonctions

Matériel nécessaire	<ul style="list-style-type: none">• Pince précelle plate• Cutter ESD
Opérations préalables	<ul style="list-style-type: none">• Démonter le cache batterie• Démonter la cosmétique arrière• Démonter le support carte fille flash/micro• Démonter la carte mère• Démonter la batterie

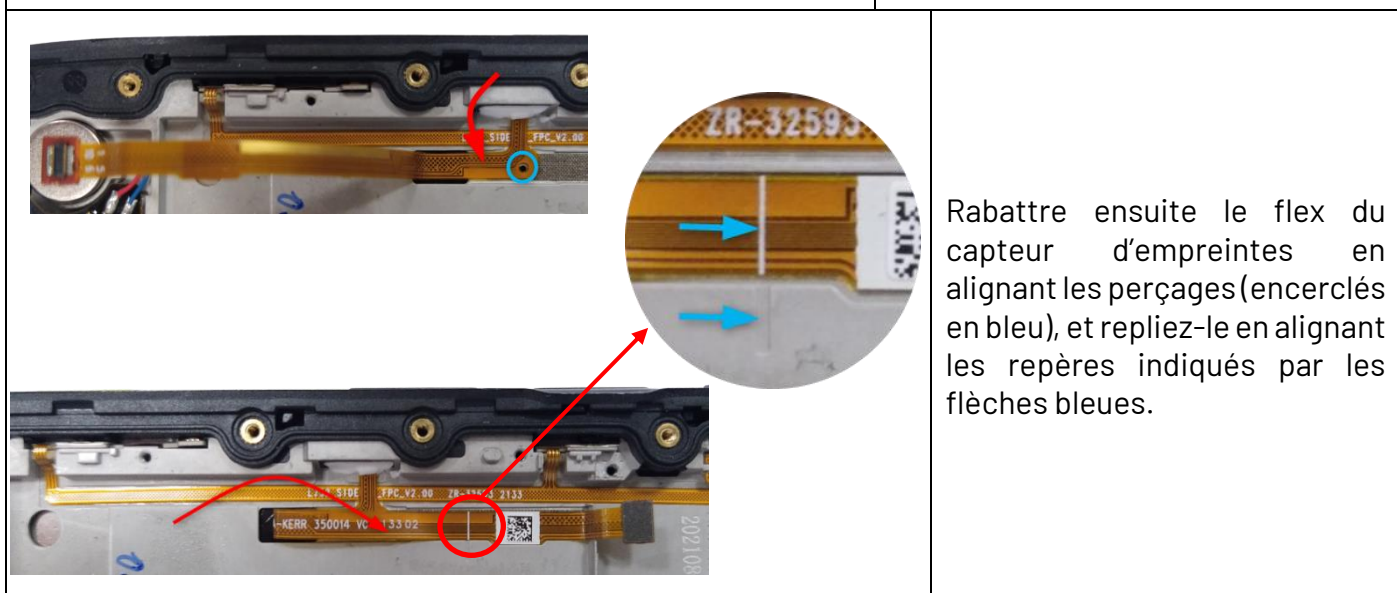
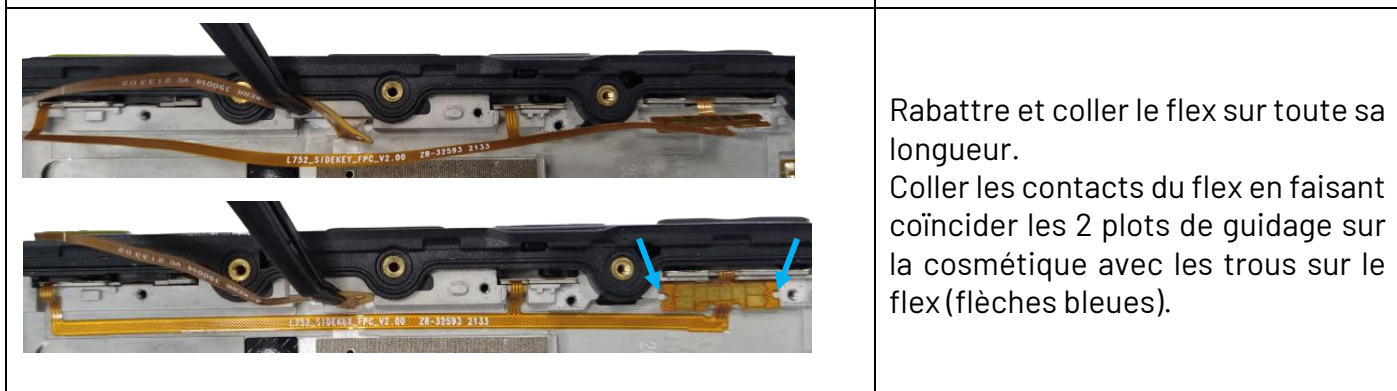
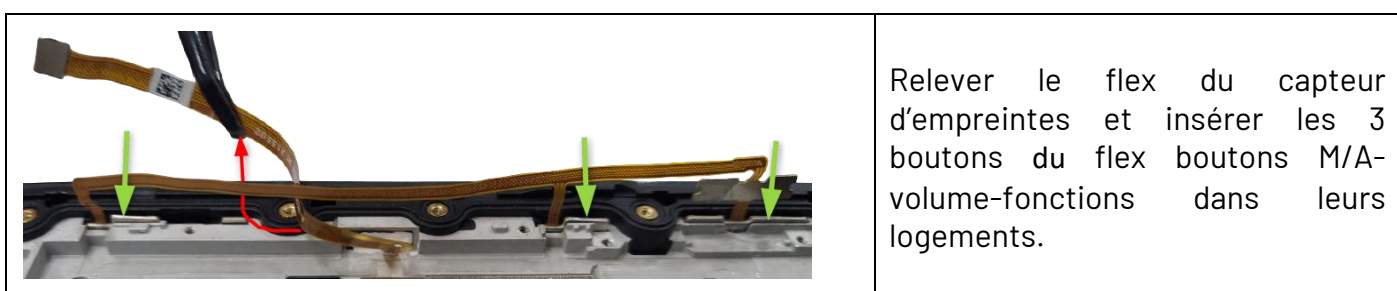
	<p>Décoller le flex du capteur d'empreintes pour libérer l'accès au flex boutons M/A-volume-fonctions.</p>
	<p>Décoller le flex boutons M/A-volume-fonctions sur toute sa longueur</p>
	<p>Extraire le flex et ses 3 boutons de leurs emplacements.</p>

Echange du flex boutons M/A-volume-fonctions



Remontage du flex boutons M/A-volume-fonctions

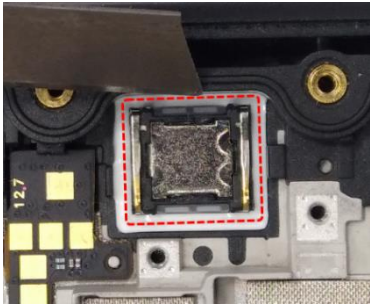
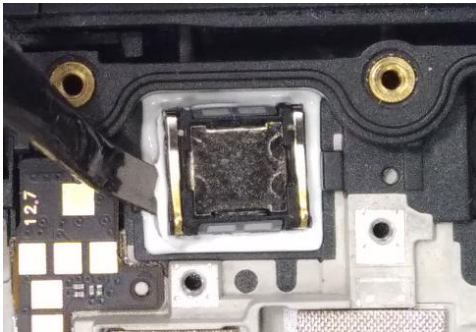
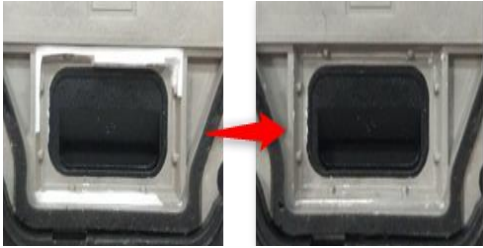
<p>Matériel nécessaire</p>	<ul style="list-style-type: none"> • Pince précelle
-----------------------------------	--




Ecouteur

Démontage de l'écouteur

Matériel nécessaire	<ul style="list-style-type: none">• Pince précelle• Cutter
Opérations préalables	<ul style="list-style-type: none">• Démonter le cache batterie• Démonter la cosmétique arrière• Démonter le support carte fille flash/micro• Démonter la carte mère

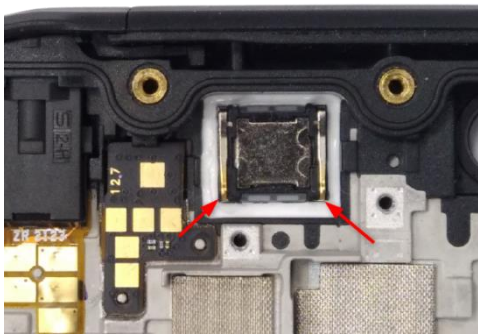
	Couper au cutter le joint silicone autour de l'écouteur.
	Utiliser la pince plate pour décoller l'écouteur. Attention à ne pas abimer la membrane sur la cosmétique pendant cette opération.
	Nettoyer le joint silicone restant dans le compartiment de l'écouteur.

Echange de l'écouteur

Matériel nécessaire	<ul style="list-style-type: none">• Pince précelle
	Enlevez le film de protection de l'adhésif.

Remontage de l'écouteur

Matériel nécessaire	<ul style="list-style-type: none">• Applicateur de colle / Seringue silicone LOCTUO RTV165
----------------------------	--



Placez l'écouteur dans son compartiment, dans le sens montré sur la photo ou sur le symbole gravé sur la cosmétique (en vert), les contacts vers le bas.



Appliquer du joint silicone LOCTUO RTV165 (produit conseillé - non vendu par CROSSCALL) autour de l'écouteur, laissez sécher quelques minutes avant remontage du produit.




Haut-parleur

Démontage du haut-parleur

Matériel nécessaire	<ul style="list-style-type: none">• Pince précelle• Tournevis PH00• Cutter
Opérations préalables	<ul style="list-style-type: none">• Démonter le cache batterie• Démonter la cosmétique arrière

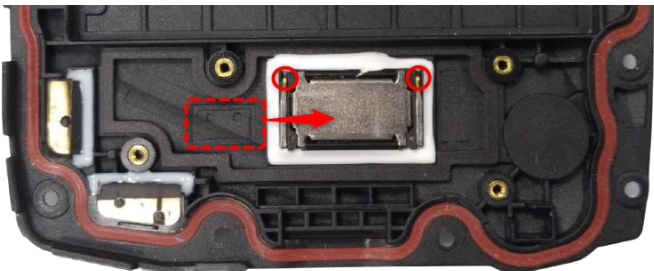

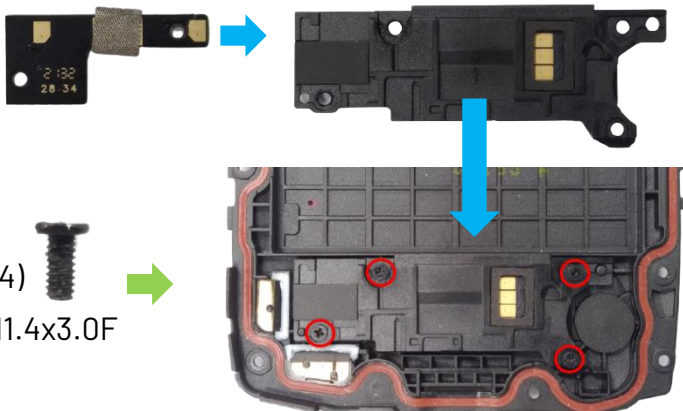
	Dévisser les 4 vis M1.4x3.0F qui maintiennent le support antenne.
	Enlever le support antenne. Celui-ci est équipé d'une carte fille haut-parleur et d'un adhésif conducteur.
	Couper au cutter le joint silicone autour du haut-parleur.
	Utiliser la pince plate pour décoller le haut-parleur. Attention à ne pas abimer la membrane sur la cosmétique pendant cette opération.
	Nettoyer le surplus de silicone restant dans le compartiment du haut-parleur.

Echange du haut-parleur

Matériel nécessaire	<ul style="list-style-type: none">• Pince précelle
	Enlevez le film de protection de l'adhésif.

Remontage du haut-parleur



Matériel nécessaire	<ul style="list-style-type: none">• Applicateur de colle / Seringue silicone LOCTUO RTV165• Tournevis dynamométrique
----------------------------	---

	Placez le haut-parleur dans son compartiment, dans le sens montré sur la photo. Les contacts sont orientés vers le haut comme le précise l'indicateur sur la cosmétique.
	Appliquez du joint silicone LOCTUO RTV165 (produit conseillé - non vendu par CROSSCALL) autour du haut-parleur, laissez sécher quelques minutes avant remontage de la carte fille.
 <p>(X4) M1.4x3.0F</p>	Poser et visser le support antenne équipé de la carte fille haut-parleur. Serrer les 4 vis M1.4x3.0F avec le tournevis

Connecteur magnétique

Démontage du connecteur magnétique

Matériel nécessaire	<ul style="list-style-type: none">• Pince précelle
Opérations préalables	<ul style="list-style-type: none">• Démonter le cache batterie• Démonter la cosmétique arrière

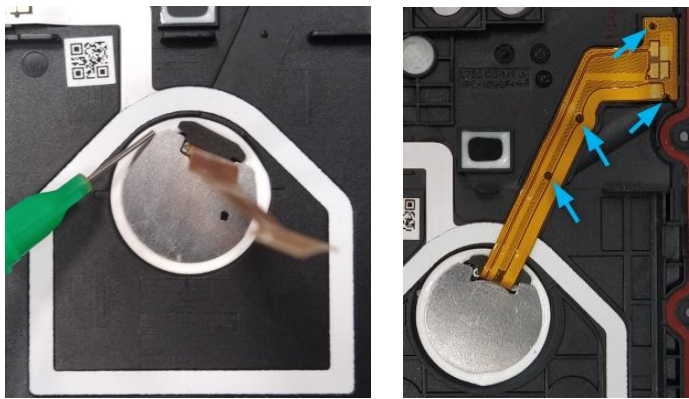
 <p>Décoller le Flex du connecteur magnétique</p> 	<p>Décoller le flex et couper au cutter le joint silicone autour du connecteur.</p> <p>Enlever le connecteur et nettoyer le surplus de silicone restant sur la cosmétique.</p>
--	--

Echange du connecteur magnétique

	<p>Enlever le film de protection de l'adhésif.</p>
---	--

Remontage du connecteur magnétique

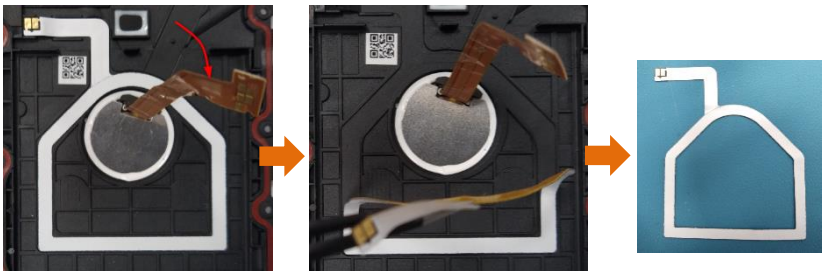
Matériel nécessaire	<ul style="list-style-type: none">• Pince précelle
----------------------------	--

	<p>Poser le connecteur magnétique neuf et appliquer du joint silicone LOCTUO RTV165 (produit conseillé - non vendu par CROSSCALL). Coller ensuite le flex en s'aidant des 4 plots de guidage repérés par les flèches bleues.</p>
---	--

Antenne NFC

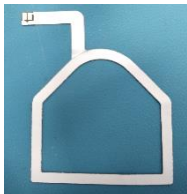
Démontage de l'antenne NFC

Matériel nécessaire	<ul style="list-style-type: none">• Pince précelle• Cutter
Opérations préalables	<ul style="list-style-type: none">• Démonter le cache batterie• Démonter la cosmétique arrière

	Décoller le flex du connecteur magnétique puis décoller l'antenne NFC.
---	--

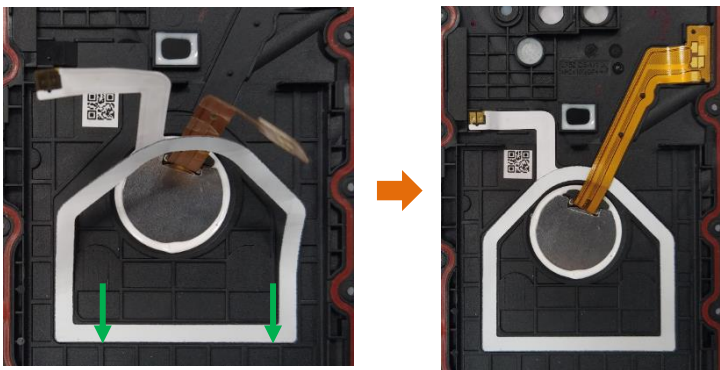
Echange de l'antenne NFC

Matériel nécessaire	<ul style="list-style-type: none">• Pince précelle
----------------------------	--

	Enlevez le film de protection de l'adhésif.
---	---

Remontage de l'antenne NFC

Matériel nécessaire	<ul style="list-style-type: none">• Pince précelle
----------------------------	--

	Coller la nouvelle antenne en commençant par aligner la partie basse repérée par les flèches vertes. Coller complètement l'antenne puis le flex du connecteur magnétique (expliqué dans le précédent paragraphe).
---	--

Cosmétique avant

Démontage de la cosmétique avant

Opérations préalables	<ul style="list-style-type: none">• Démonter le cache batterie• Démonter la cosmétique arrière• Démonter le support carte fille flash/micro• Démonter la carte mère• Démonter la batterie• Démonter la carte fille principale• Démonter le flex principal USB• Démonter la carte fille capteur proxy• Démonter le connecteur jack• Démonter le flex bouton latéral X-Talk• Démonter le flex boutons M/A-volume-fonctions
------------------------------	--

Pas d'action supplémentaire lorsque toutes les opérations préalables ont été effectuées.

Echange de la cosmétique avant

Matériel nécessaire	<ul style="list-style-type: none">• Pince précelle
	Retirer les films de protection sur la pièce neuve.

Remontage de la cosmétique avant

Consulter les chapitres correspondants au remontage des différents éléments.

