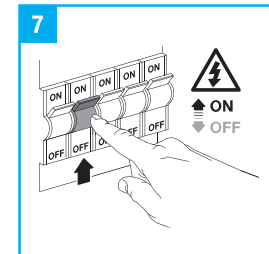
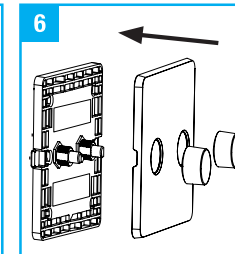
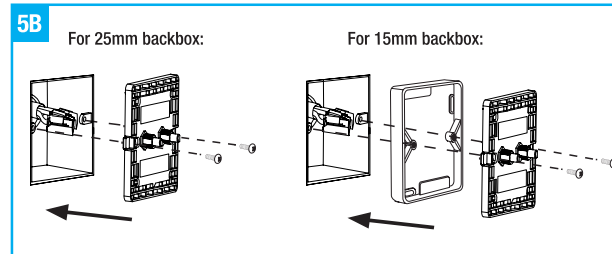
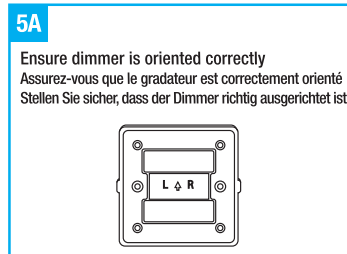
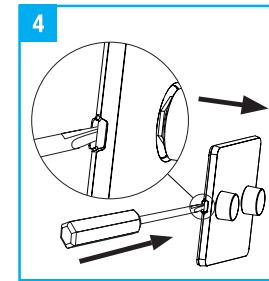
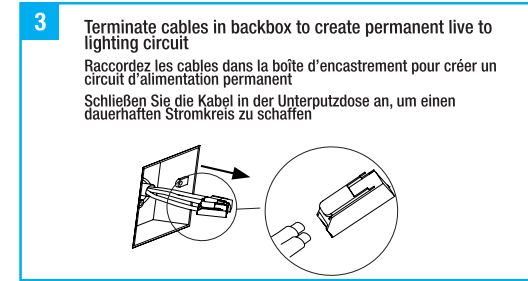
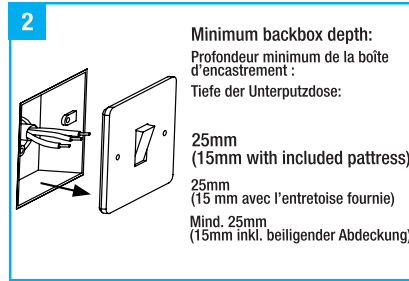
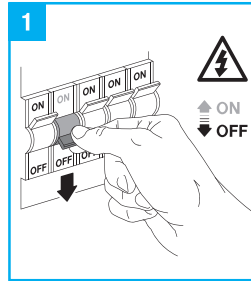
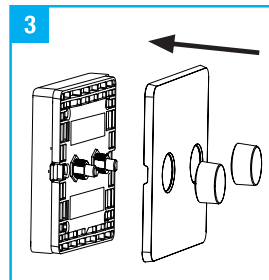
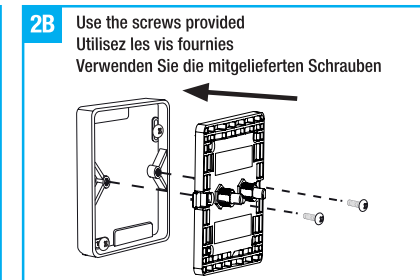
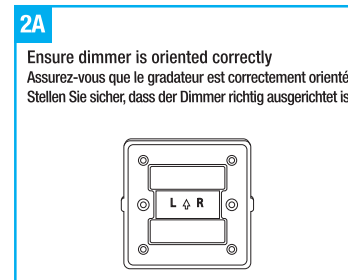
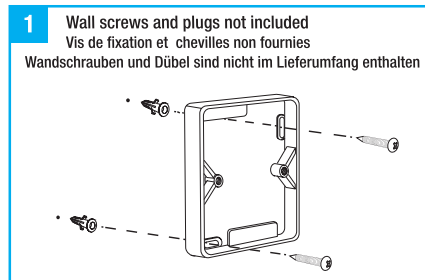


<b>MODEL</b> / COMPATIBLE AVEC / KOMPATIBEL MIT	AU-A1BTR2GW
<b>AMBIENT TEMPERATURE LIMITS</b> / TEMPERATURE DE FONCTIONNEMENT / STANDARD BETRIEBSZEIT	0°C to +40°C
<b>PROTOCOL</b> / PROTOCOLE / PROTOKOLL	Bluetooth 4.2
<b>FREQUENCY BAND</b> / BANDE DE FREQUENCES / FREQUENZSPANNE	2400MHz - 2483.5MHz
<b>MAX OUTPUT RF POWER</b> / PUISSANCE RF RAYONNEE MAX / MAX. BETRIEBS-STROMVERBRAUCH	7 dBm
<b>BATTERY TYPE</b> / BATTERIE TYP / PILE LITHIUM	2x AA
<b>MAX. NUMBER OF DEVICES</b> / NOMBRE D'APPAREILS MAXIMUM / MAX. ANZAHL GERÄTE	64 Bluetooth Devices 64 Appareils Bluetooth 64 Bluetooth Geräte
<b>OPERATING RANGE</b> / DISTANCE DE FONCTIONNEMENT / BETRIEBSABSTAND	10 - 20m
<b>IP RATING</b> / CLASSIFICATION IP / IP KLASSIFIZIERUNG	IP20 (Use in dry locations only) (Utilisation uniquement en locaux non humide) (nicht für feuchte Umgebungen geeignet)

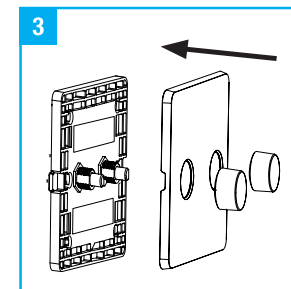
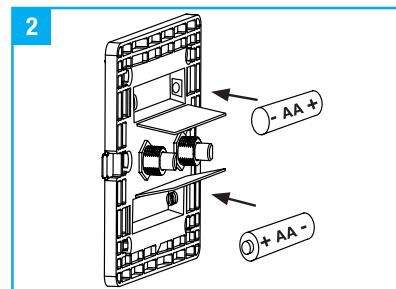
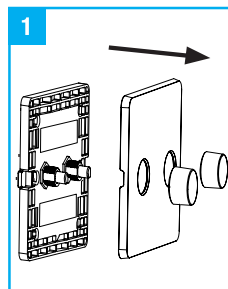
## BACKBOX MOUNTING / MONTAGE ENCASTRÉ / ANSCHLUSSDOSE



## SURFACE MOUNTING / MONTAGE EN APPLIQUE / WANDMONTAGE



## REPLACING THE BATTERIES / REMPLACEMENT DES PILES / AUSTAUSCH DER BATTERIEN



<p><b>Left Dimmer Primary Function</b></p> <p>Increase/Decrease Brightness (10 Levels)</p> <p>Switch ON/OFF</p>	<p><b>Right Dimmer Primary Function</b></p> <p>10-Step Colour tuning (Warmer/Cooler)</p> <p>Switch ON/OFF</p>
<p><b>Left Dimmer Secondary Function</b></p> <p>3 second press to activate</p> <p>Recall 6 Present Colours:</p> <ul style="list-style-type: none"> <li>● Red</li> <li>● Yellow</li> <li>● Green</li> <li>● Cyan</li> <li>● Blue</li> <li>● Magenta</li> </ul>	<p><b>Right Dimmer Secondary Function</b></p> <p>3 second press to activate</p> <p>Scene Presets (1 - 5):</p> <ul style="list-style-type: none"> <li>● 100% (4000K) Cool White</li> <li>● 20% (2700K) Warm White</li> <li>● 100% Purple</li> <li>● 100% Amber</li> <li>● 100% Light Blue</li> </ul>

## CONTROLLING LIGHTS & ADJUSTING SCENES WITH THE APP / MODIFICATION DES SCENES PRE-ENREGISTREES ET CONTROLE DE L'ECLAIRAGE AVEC L'APP / BELEUCHTUNG STEUERN & SZENEN IN DER APP EINSTELLEN

### PLEASE NOTE: / ATTENTION: / BITTE BEACHTEN SIE:

- Using the Aurora BLE App and universal log in details (Username: Aurora and Password: 123) your lights will automatically show in the App, however, the Dimmer is independent from the App and therefore does not need to be paired to the App.  
 - The Dimmer will trigger any scenes that you have edited. Using the universal log in details the system is limited to recall 5 scenes from the Dimmer per group (room), the names of the scenes are set but you are able to adjust the levels and colours of the lights within these pre-named scenes, there is no need to delete the scenes.

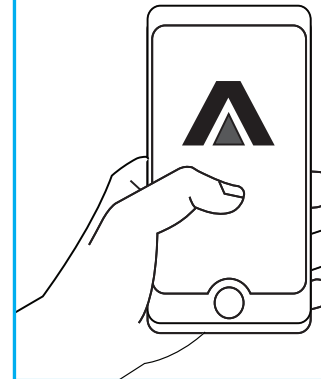
- If you do delete the scenes in error, then the settings can be recovered by resetting the devices by switching them off/on 6 times, or in the App, by long pressing on the device, pressing on the 3 dots on top right corner and pressing reset.  
 - Your devices will only show automatically when you use the universal log in details, you are not able to adjust the username or password. However, you can set up your own private login details but you will have to pair the devices manually and carry out a software update on the Dimmer, for more details please visit our website to see the step by step process.

- Utilisez l'application Aurora BLE en vous connectant avec le nom d'utilisateur générique: Aurora et le mot de passe associé : 123, vos lampes seront automatiquement découvertes et visibles dans l'application. Attention, la gradateur est indépendante de l'application et n'y sera pas visible.  
 - La gradateur pilotera n'importe laquelle des scènes que vous avez modifiées. Avec le nom d'utilisateur générique vous êtes limité à cinq scènes par Groupe. Le nom des scènes est pré-défini mais vous avez la possibilité de modifier les réglages des niveaux d'éclairage et des couleurs des lampes de ces scènes. Il n'est pas nécessaire de supprimer ces scènes.  
 - Si vous avez par erreur supprimé des scènes, vous pouvez les restaurer en effectuant la réinitialisation de vos lampes. Vous devrez pour ce faire effectuer 6 cycles d'extinction et d'allumage ou utiliser la commande réinitialisation proposée dans l'application après un appui long sur l'icône de la lampe et la sélection de l'option réinitialisation obtenue par un appui sur les 3 points en haut à droite de l'affichage.  
 - Vos lampes sont affichées automatiquement uniquement lorsque vous utilisez le nom d'utilisateur générique. Vous avez la possibilité de créer votre propre réseau privé mais vous devez dans ce cas associer vos appareils manuellement et effectuer la mise à jour du micrologiciel de la gradateur. Voir notre site web pour une explication détaillée des étapes de l'opération.

- Durch Nutzung der App und der Universal Login-Daten (Benutzername: Aurora, Passwort: 123) werden Ihre Geräte automatisch in der App angezeigt. Jedoch können Sie Ihre Geräte ohne App und nur mit der Drehdimmer steuern; eine Kopplung in der App ist nicht erforderlich.  
 - Mit der Drehdimmer können Sie alle Szenen schalten, die Sie gespeichert haben. Das Universal Login ist auf die Nutzung von 5 Szenen pro Gruppe (Umgebung) limitiert. Level und Farben können je nach Wunsch trotz der festgelegten Szenen verändert werden. Szenen müssen nicht gelöscht werden.  
 - Haben Sie die Szenen ausversehen gelöscht, können Sie diese wiederherstellen indem Sie die Geräte 6x aus/einschalten oder in der App das Gerät lange antippen und anschließend die 3 Punkte in der rechten oberen Ecke antippen und auf Wiederherstellen klicken.  
 - Ihre Geräte werden nur beim Anmelden mit den Universal Login-Daten automatisch angezeigt. Weder den Benutzernamen noch das Passwort können Sie ändern. Alternativ können Sie auch Ihren eigenen kostenfreien Account erstellen, für den Sie Ihre eigenen Login-Daten festlegen können. Ihre Geräte müssen Sie jedoch manuell mit der App koppeln. Folgen Sie einfach den Anweisungen in der App, auch bezüglich vorhandener Software/Firmware Updates.

1

Download / Control through the Aurora BLE App  
 Download / Steuerung über Aurora BLE App  
 Téléchargement / Contrôlable via l'APP Aurora BLE  
 Aurora BLE تحميل / التحكم من خلال تطبيق



2

Sign in using Username: Aurora and Password: 123  
 Connection Nom d'utilisateur: Aurora et Mot de passe: 123  
 Beim Anmelden Benutzername: Aurora und Passwort: 123



3



You can edit scenes by pressing on the Scenes icon

Les scènes sont modifiables en effectuant un appui long sur l'icône de la scène concernée.

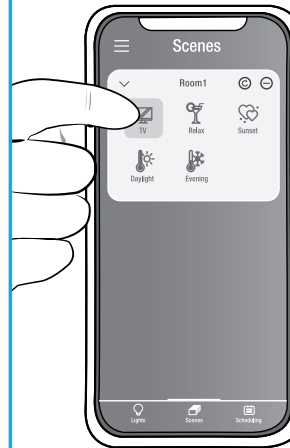
Durch Antippen des Szene-Icons können Sie Szenen bearbeiten.

Your devices will automatically appear in the App. There is no need to manually pair them. If you have assigned the lights and Dimmer to a room, they be assigned to that room in the app.

Vos lampes apparaîtront automatiquement dans l'APP. Il n'est pas nécessaire de les associer manuellement. Si vous avez assigné des lampes et une gradateur à un Groupe, les lampes seront assignées à ce Groupe dans l'application.

Ihre Geräte erscheinen automatisch in der App. Haben Sie Ihre Beleuchtung sowie eine jeweilige Drehdimmer einer Gruppe oder Umgebung zugewiesen, ist eine manuelle Kopplung nicht erforderlich.

4

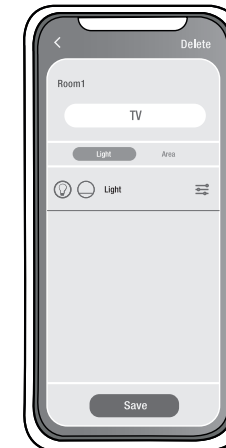


Long press on one of the 5 scenes you wish to adjust.

Effectuer un appui long sur l'icône de la scène que vous souhaitez modifier.

Durch langes Drücken auf eine der 5 Szenen können Sie diese bearbeiten.

5



Either adjust the brightness/color of the 'Light' (individual lamp) or 'Area' (all lights) in the scene to your preferred setting and press save.

Dans chaque scène, la luminosité/ couleur de vos lampes peut être modifiée individuellement ou en Groupe en sélectionnant l'option Eclairage ou Groupe dans le menu proposé.

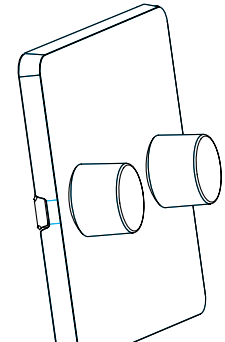
Passen Sie entweder die Helligkeit/Farbe eines einzelnen Leuchtmittels oder die der gesamten Beleuchtung nach Ihren Wünschen an und speichern Sie.

6

You can now control the lights with your new settings.

Vous pouvez maintenant contrôler vos lampes avec vos nouveaux réglages  
 Téléchargement / Contrôlable via l'APP Aurora BLE.

Jetzt können Sie Ihre Beleuchtung gemäß Ihren neuen Einstellungen steuern.



## IMPORTANT INFORMATION

- **This product is a wireless controller and can only control A0ne Devices wirelessly.**
- There are no restrictions of use.
- Installation must be carried out in accordance with the latest edition of the Wiring Rules by a qualified electrician.
- Hereby, Aurora Limited declares that the radio equipment type AU-A1BTR2GW is in compliance with Directive 2014/53/EU. The full text of the EU declaration of conformity is available at the following internet address:  
[www.auroralighting.com/ProductDetail/AU-A1BTR2GW](http://www.auroralighting.com/ProductDetail/AU-A1BTR2GW)

## CHANGING THE ROOMS CONTROLLED WITH THE WIRELESS BATTERY DIMMER

1. Turn OFF all Bluetooth lights.
2. Press and hold both dimmer knobs down for 3-4 seconds.
3. The red light indicator on the dimmer will light up.
4. Turn ON the Bluetooth lights that you want to assign to a different room.
5. Within 10 seconds click on the left dimmer knob:
  - 2 times to switch to room 2
  - 3 times to switch to room 3
  - 4 times to switch to room 4
  - 5 times to switch to room 5

The dimmer will now only control the lights assigned to this specific room.

If your lamps are already assigned to a different room, you can switch the battery dimmer between rooms by following the steps above without turning OFF all Bluetooth lights. Just ensure that any other Bluetooth lights are powered ON for at least 10 seconds.

## RESETTING THE WIRELESS BATTERY DIMMER

To reset the Wireless Battery Dimmer to factory settings, you need to press and hold both dimmer knobs down for 10 seconds.

The Dimmer will then revert to factory default settings.

## INFORMATIONS IMPORTANTES

- **Ce produit est un contrôleur sans fils Bluetooth qui ne peut contrôler que les appareils A0ne**
- IL n'y a pas de restriction d'usage.
- L'installation électrique doit être effectuée conformément aux exigences de la réglementation nationale en vigueur.
- Aurora Limited déclare sous sa seule autorité que l'AU-A1BTR2GW sont conformes aux exigences de la Directive Européenne 2014/53/ EU relative aux équipements radio fréquence. Le texte complet de la déclaration de conformité aux exigences de la Communauté Européennes est disponible à l'adresse internet suivante:  
[www.auroralighting.com/ProductDetail/AU-A1BTR2GW](http://www.auroralighting.com/ProductDetail/AU-A1BTR2GW)

## MODIFIER LES GROUPES CONTRÔLÉS PAR LE VARIATEUR SANS FILS

1. Coupez l'alimentation électrique de toutes les lampes Bluetooth.
2. Appuyez et maintenez les deux boutons rotatifs du variateur enfoncés pendant 3 à 4 secondes.
3. La lumière rouge du variateur s'allume.
4. Mettez sous tension les lampes Bluetooth que vous voulez associer à un groupe spécifique.
5. Dans les 10 secondes, effectuez des appuis brefs sur le bouton de gauche du variateur.
  - 2 fois pour le groupe 2
  - 3 fois pour le groupe 3
  - 4 fois pour le groupe 4
  - 5 fois pour le groupe 5

Le variateur contrôle maintenant les lampes associées à ce groupe.

Si vos lampes sont déjà assignées à un groupe différent, vous pouvez affecter le variateur à ce groupe en suivant les étapes détaillées ci-dessus, sans couper l'alimentation électrique des lampes Bluetooth. Assurez-vous que vos appareils sont sous tension depuis plus de 10 secondes.

## RÉ-INITIALISATION DU VARIATEUR

Pour réinitialiser le variateur aux paramètres usines, vous devez maintenir enfoncé les deux boutons poussoirs rotatifs pendant 10 secondes.

Le variateur restore alors ces paramètres usines.

## WICHTIGE INFORMATIONEN

- **Kopplen Sie smarte Geräte mit dem A0ne Hub, bevor Sie den Kinetic Wandschalter installieren.**
- Es gibt keine Nutzungsbeschränkungen.
- Die Installation muss gemäß der neuesten Auflagen durch einen qualifizierten Elektriker durchgeführt werden.
- Hiermit erklärt Aurora Limited, dass die Funkgerätetypen AU-A1BTR2GW der Richtlinie 2014/53/EU entsprechen. Die vollständige Konformitätserklärung ist unter folgender Webseite abrufbar:  
[www.auroralighting.com/ProductDetail/AU-A1BTR2GW](http://www.auroralighting.com/ProductDetail/AU-A1BTR2GW)

## DRAHTLOSEN BATTERIEDIMMER EINER ANDEREN UMGEBUNG ZUORDNEN

1. Alle Bluetooth Geräte AUSschalten.
2. Halten Sie beide Dimmerknöpfe für 3-4 Sekunden nach unten gedrückt.
3. Das rote Licht am Dimmer leuchtet auf.
4. Schalten Sie das Bluetooth Gerät EIN, das einer anderen Umgebung zugeordnet werden soll.
5. Klicken Sie innerhalb von 10 Sekunden auf den linken Dimmerknopf:
  - 2 Mal, um Umgebung 2 zuzuordnen
  - 3 Mal, um Umgebung 3 zuzuordnen
  - 4 Mal, um Umgebung 4 zuzuordnen
  - 5 Mal, um Umgebung 5 zuzuordnen

Der Dimmer steuert jetzt nur noch die Geräte, die der jeweiligen Umgebung zugeordnet sind.

Wenn Ihre Geräte bereits einer anderen Umgebung zugeordnet sind, können Sie den Batteriedimmer einer anderen Umgebung zuweisen, indem Sie die obigen Schritte ausführen, ohne alle Bluetooth-Anzeigen ausschalten zu müssen. Stellen Sie sicher, dass alle anderen Bluetooth Geräte mindestens 10 Sekunden lang EINGeschaltet sind.

## DRAHTLOSEN BATTERIEDIMMER ZURÜCKSETZEN

Um den drahtlosen Batteriedimmer auf die Werkseinstellungen zurückzusetzen, müssen Sie beide Dimmerknöpfe 10 Sekunden lang gedrückt halten.

Der Dimmer kehrt dann zu den werkseitigen Standardeinstellungen zurück.



**GB****Environmental Protection (W.E.E.E.) – Aurora's WEEE Reg.No. WEE/BG0130YX (UK Only)**

Waste Electrical & Electronic Equipment Regulations (WEEE) requires that any of our products showing this marking (left) must not be disposed of with other household or commercial waste. Aurora does not levy any WEEE disposal charges to its customers for affected WEEE related products. To prevent possible harm to the environment or human health from uncontrolled waste disposal, please separate any such product from other waste types and recycle it responsibly at your local facilities. Check with your Local Authority, Recycling Centre or retailer for recycling advice. If, when you purchased any Aurora product, your supplier included a WEEE disposal fee, you should then contact your supplier for advice on his take back of the product for the correct disposal.

**Warranty**

See [www.auroralighting.com/warranty](http://www.auroralighting.com/warranty) for full details of warranties and Extended Warranty Terms and Conditions. The warranty is invalid in the case of improper use, tampering, and removal of the Q.C. date label, installation in an improper working environment or installation not according to the current edition of the National Wiring Regulations. Should this product fail during the warranty period it will be replaced free of charge, this is subject to correct installation and return of the faulty product. Aurora does not accept responsibility for any installation costs associated with the replacement of this product. This warranty is in addition to the statutory rights in your country of purchase. Aurora reserves the right to alter specifications without prior notice.

**FR****Protection environnementale (W.E.E.E.) – N° d'inscription WEEE d'Aurora WEE/BG0130YX (Royaume-Uni uniquement)**

Les Règlements relatifs aux déchets d'équipements électriques et électroniques (DEEE) exigent que nos produits portant ce marquage (à gauche) ne soient pas jetés avec d'autres ordures ménagères ou déchets commerciaux. Aurora Limited ne prélève aucune taxe d'éco-contribution à ses clients pour les produits concernés par la réglementation DEEE. Afin de prévenir tout risque pour l'environnement ou la santé publique, veuillez ne pas jeter ce type de produits avec les autres déchets et le recycler de manière responsable auprès de vos installations locales. Veuillez vous rapprocher des autorités compétentes, des centres de recyclage ou de votre distributeur pour des conseils concernant le recyclage de ces produits.

Si, lorsque vous avez acheté un produit Aurora, votre fournisseur a inclus des frais d'élimination des DEEE, veuillez le contacter pour obtenir des conseils sur sa reprise du produit pour son élimination appropriée.

**GARANTIE**

Voir [www.auroralighting.com/warranty](http://www.auroralighting.com/warranty) pour plus de détails sur les garanties et les conditions d'extension de garantie. La garantie n'est pas valable dans le cas d'une mauvaise utilisation, d'une mauvaise manipulation, de l'élimination de l'étiquette de traçabilité avec la date, de l'installation dans un environnement de travail inapproprié ou de l'installation ne suivant pas le règlement national en vigueur. Si ce produit a une défaillance durant la période de garantie, il sera remplacé gratuitement, cela est sujet à une installation correcte et le retour du produit défectueux. Aurora n'accepte aucune responsabilité pour tous les coûts d'installation liés au remplacement de ce produit. Cette garantie s'ajoute aux droits légaux dans votre pays d'achat. Aurora se réserve le droit de modifier les spécifications sans préavis.

**DE****Umweltschutz (W.E.E.E.) – Auroras WEEE-Registrierungsnummer WEE/BG0130YX (nur GB)**

Die WEEE-Richtlinie (Elektro- und Elektronikgeräte-Abfall-Richtlinie) schreibt vor, dass keines unserer Produkte, das diese Kennzeichnung (links) trägt, mit anderen Haushalts- oder kommerziellen Abfällen zusammen entsorgt werden darf. Aurora erhebt keine WEEE-Entsorgungsgebühren von ihren Kunden für von der WEEE-Richtlinie betroffene Produkte. Um mögliche Schäden für die Umwelt und die Gesundheit von Personen durch unkontrollierte Abfallentsorgung zu vermeiden, trennen Sie bitte all solche Produkte von anderen Abfallarten und lassen Sie es vor Ort fachgerecht recyceln. Fragen Sie bei den örtlichen Behörden, Recyclingstandorten oder Einzelhändlern hinsichtlich einer Recycling-Beratung nach. Wenn ein Anbieter bei dem Kauf eines Aurora-Produkts eine WEEE-Entsorgungsgebühr erhoben hat, so sollten Sie diesen fragen, wie das Produkt für eine fachgerechte Entsorgung zurückgenommen wird.

**GARANTIE**

Besuchen Sie [www.auroralighting.com/warranty](http://www.auroralighting.com/warranty) für weitere Informationen zu Garantie- und Bedingungen an unsere erweiterte Garantie. Die Garantie ist ungültig bei Missbrauch, Manipulation und Beseitigung der Q.C. Datum Bezeichnung, in einem unsachgemäßen Arbeitsumfeld oder fehlerhafter Installation nach national gültigen Installationsvorschriften. Sollte dieses Produkt während der gültigen Garantiezeit ausfallen wird es kostenfrei ersetzt, dies unterliegt einer korrekten Installation und Rückgabe des fehlerhaften Produktes gemäß unseren AGBs. Aurora übernimmt keine durch den Austausch entstehenden Installationskosten. Diese Garantie gilt zusätzlich zu den im Kaufland gültigen gesetzlichen Garantievorschriften. Aurora behält sich vor Spezifikationen ohne Ankündigung zu verändern.

**IT****Protezione ambientale (RAEE) – Reg. RAEE n. WEE/BG0130YX Aurora (Solo UK)**

La Direttiva concernente i Rifiuti di apparecchiature elettriche ed elettroniche (RAEE) prevede che tutti i nostri prodotti che presentano questo simbolo (a sinistra) non debbano essere smaltiti assieme ad altri rifiuti domestici o commerciali. Aurora non addebita alcun onere di smaltimento RAEE ai propri clienti per prodotti RAEE. Per evitare possibili danni all'ambiente o alla salute umana derivanti da uno smaltimento non controllato dei rifiuti, separate tali prodotti da altri tipi di rifiuti e riciclateli responsabilmente presso i centri di smaltimento locali. Consultate l'Agenzia competente, il centro di smaltimento o il rivenditore locali su come smaltire il prodotto. Se, all'acquisto di un prodotto Aurora, il fornitore ha imposto una sovrattassa per lo smaltimento RAEE, si consiglia di contattarlo per informazioni sulla restituzione del prodotto per il corretto smaltimento.

**GARANZIA**

Vedere [www.auroralighting.com/warranty](http://www.auroralighting.com/warranty) per ulteriori informazioni sulla garanzia e la garanzia estesa. La garanzia non è valida in caso di uso improprio, installazione scorretta, manomissione, rimozione dell'etichetta della data del Q.C. (controllo qualità), installazione in ambiente di lavoro inadeguato o installazione in violazione all'ultima edizione delle Normative nazionali di cablaggio. In caso di guasto durante il periodo di validità della garanzia, il prodotto verrà sostituito a titolo gratuito, previa verifica della corretta installazione e restituzione dell'unità difettosa. Aurora non accetta alcuna responsabilità per eventuali costi di installazione associati alla sostituzione del prodotto. La presente garanzia rappresenta un supplemento ai diritti legali applicabili nel paese di acquisto. Aurora si riserva il diritto di modificare le specifiche senza preavviso.

**NL****Milieubescherming (W.E.E.E.) – Aurora WEEE Reg.No. WEE/BG0130YX (alleen in het VK) alleen van toepassing in de UK**

De richtlijn voor afvalproducten van elektrische en elektronische apparatuur (WEEE) schrijft voor dat onze producten die van deze marking (links) zijn voorzien niet met ander huishoudelijk of commercieel afval mogen worden weggevoerd. Aurora brengt klanten geen WEEE-afvalkosten in rekening voor WEEE-gerelateerde producten waarop dit van toepassing is. Ter voorkoming van mogelijke schade aan het milieu of de menselijke gezondheid door onbeheerde afvalverwijdering, verzoeken wij u deze producten van andere afvaltypes te scheiden en ze op verantwoorde wijze bij uw plaatselijke milieustraat te recycelen. Raadpleeg uw plaatselijke gemeente, milieustraat of detailhandel voor recycle-advies. Als uw leverancier u bij de aankoop van een Aurora-product WEEE-afvalkosten in rekening heeft gebracht, dient u contact met uw leverancier op te nemen over advies betreffende het terugnemen van het product voor correcte afvalverwerking.

**GARANTIE**

Kijk op [www.auroralighting.com/warranty](http://www.auroralighting.com/warranty) voor de volledige details van de garantieregeling en verlengde garantiecondities. De garantie is ongeldig in het geval van onjuist gebruik, onjuiste installatie, sabotage, verwijdering van het kwaliteitscontrolelabel, installatie in een ongeschikte werkomgeving of installatie die niet in overeenstemming is met de huidige editie van de nationale bedravingsvoorschriften. Indien dit product tijdens de garantieperiode defecten vertoont, wordt het gratis vervangen, behoudens juiste installatie, en na retournering van het defecte product. Aurora aanvaardt geen verantwoordelijkheid voor installatiekosten die verbonden zijn aan de vervanging van dit product. Deze garantie wordt verstrekt naast de wettelijke rechten van het land van aankoop. Aurora behoudt zich het recht voor om specificaties zonder kennisgeving te wijzigen.

**ES****Protección medioambiental (W.E.E.E.) – Normativa WEEE de Aurora nº WEE/BG0130YX (Solo Reino Unido)**

La normativa en materia de residuos de equipos eléctricos y electrónicos (WEEE) exige que cualquiera de nuestros productos que muestre esta marca (izquierda) no pueda ser eliminado junto con otros residuos comerciales o domésticos. A fin de evitar posibles daños al medioambiente o a la salud humana como consecuencia de la eliminación de residuos, por favor, separe estos productos de otros productos de desecho y reciclelo de manera responsable en sus instalaciones locales. Consulte con las autoridades locales, centros de reciclaje o minoristas si precisa de asesoramiento en materia de reciclado.

**GARANTÍA**

Ver la web [www.auroralighting.com/warranty](http://www.auroralighting.com/warranty) para obtener detalles de garantías y Condiciones y Términos de Extensión de Garantía. La garantía quedará invalidada en caso de uso, instalación o manipulación inadecuados, retirada de la etiqueta de fecha Q.C., instalación en un entorno de trabajo inadecuado o instalación no acorde con la Normativa Nacional de Cableado. En caso de que se produzca un fallo durante el periodo de garantía, será sustituido por otro de modo gratuito siempre que la instalación haya sido correcta y sujeto a la devolución de la unidad defectuosa. Aurora no acepta responsabilidad alguna por cualesquiera costos de instalación asociados con la sustitución de este producto. Esta garantía se suma a los derechos legales del país donde adquiriera el producto. Aurora se reserva el derecho a alterar las especificaciones sin notificación previa.

**SE****Miljöskydd (W.E.E.E.) – Auroras WEEE Reg. Nr. WEE/BG0130YX (Enbart Storbritannien)**

Enligt WEEE-direktivet (Waste Electrical & Electronic Equipment Regulations) får inga produkter med denna markering (symbolen till vänster) kastas i hushållssoporna eller tillsammans med annat kommersiellt avfall. Aurora debiterar inte sina kunder några WEEE-miljöavgifter för berörda elektriska produkter. Osorterat avfall riskerar att skada miljön och människors hälsa. Särskilt därför allt elavfall från andra typer av avfall och se till att det deponeras hos kommunens återvinningscentral. Din kommun, lokala återvinningscentral eller lokala återförsäljare kan ge mer information om återvinning. Om försäljaren har debiterat en avgift för WEEE-bortskaffning vid inköpet av Aurora-produkten är försäljaren skyldig att ta emot och bortskaffa den utjänta produkten på ett korrekt sätt.

**GARANTI**

Se [www.auroralighting.com/warranty](http://www.auroralighting.com/warranty) för fullständig information om garantier samt utökade garantier och villkor. Garantin är ogiltig vid felaktig användning, manipulering, borttagning av Q.C. datumsetiketten, installation i felaktig miljö eller om installationen inte är enligt gällande installationsföreskrifter. Skulle produkten gå sönder under garantiperioden blir den ersatt utan kostnad, förutsatt korrekt installation och att den felaktiga produkten returneras. Aurora tar inget ansvar för några installationskostnader i samband med utbyte av denna produkt. Denna garanti är ett tillägg till de lagstadgade rättigheterna i ditt inköpsland. Aurora förbehåller sig rätten att ändra specifikationer utan föregående meddelande.

**UAE**

الحماية البيئية (لوائح فضلات الأجهزة الكهربائية والإلكترونية (W.E.E.E.) . رقم التسجيل وفقاً للوائح WEEE لشركة Aurora هو WEE/BG0130YX (المملكة المتحدة فقط)



تطلب لوائح فضلات الأجهزة الكهربائية والإلكترونية (WEEE) أن أي من منتجاتنا التي تظهر عليها هذه العلامة (الموضحة جهة اليسار) يجب عدم التخلص منها مع الفضلات المنزلية أو التجارية الأخرى. ولا تحصل شركة Aurora أي مصاريف للتخلص من المنتج وفقاً للوائح WEEE لعمالها نظير المنتجات المتأثرة فيما يخص بلوائح WEEE. ولتجنب الضرر المحتمل للبيئة أو لصحة الإنسان عند التخلص من الفضلات بدون سيطرة، يُرجى فصل أي منتج من هذه المنتجات عن أي أنواع فضلات أخرى وإعادة تدويرها بأسلوب يتسم بالمسؤولية بمرافقكم المحلية. راجع مع السلطة المحلية، أو مركز التدوير أو تاجر التجزئة للحصول على المشورة بخصوص التدوير. وعند شرائك أحد منتجات Aurora، فسوف يقوم المتعهد بتحميل رسم التخلص من المنتج وفقاً للوائح WEEE ويجب عليك أن تتصل بالمتعهد للحصول على المشورة عن قيامه بأخذ المنتج للتخلص منه بكيفية سليمة.

**الضمان**

الرجاء تصفح [www.auroralighting.com](http://www.auroralighting.com) لمعرفة تفاصيل وشروط الكفالة وشروط تمديدتها. الكفالة تصبح لاجبة في حالة الإستعمال الخاطيء، العبث، إزالة لصاقة تاريخ الفحص، التركيب في أجواء غير مناسبة أو التوصيل بغير المواصفات الحالية المعتمدة من الدولة. في حال فشل هذا المنتج من أداء المطلوب فسوف يستبدل بدون أي كلفة بشرط التركيب الصحيح وإعادة المنتج التالف. Aurora ليست مسؤولة عن تكاليف التركيب المترتبة على إستبدال المنتج. هذه الكفالة إضافة قانونية في بلد الشراء. تحتفظ Aurora بحق تغيير المواصفات بدون سابق تنبيه.