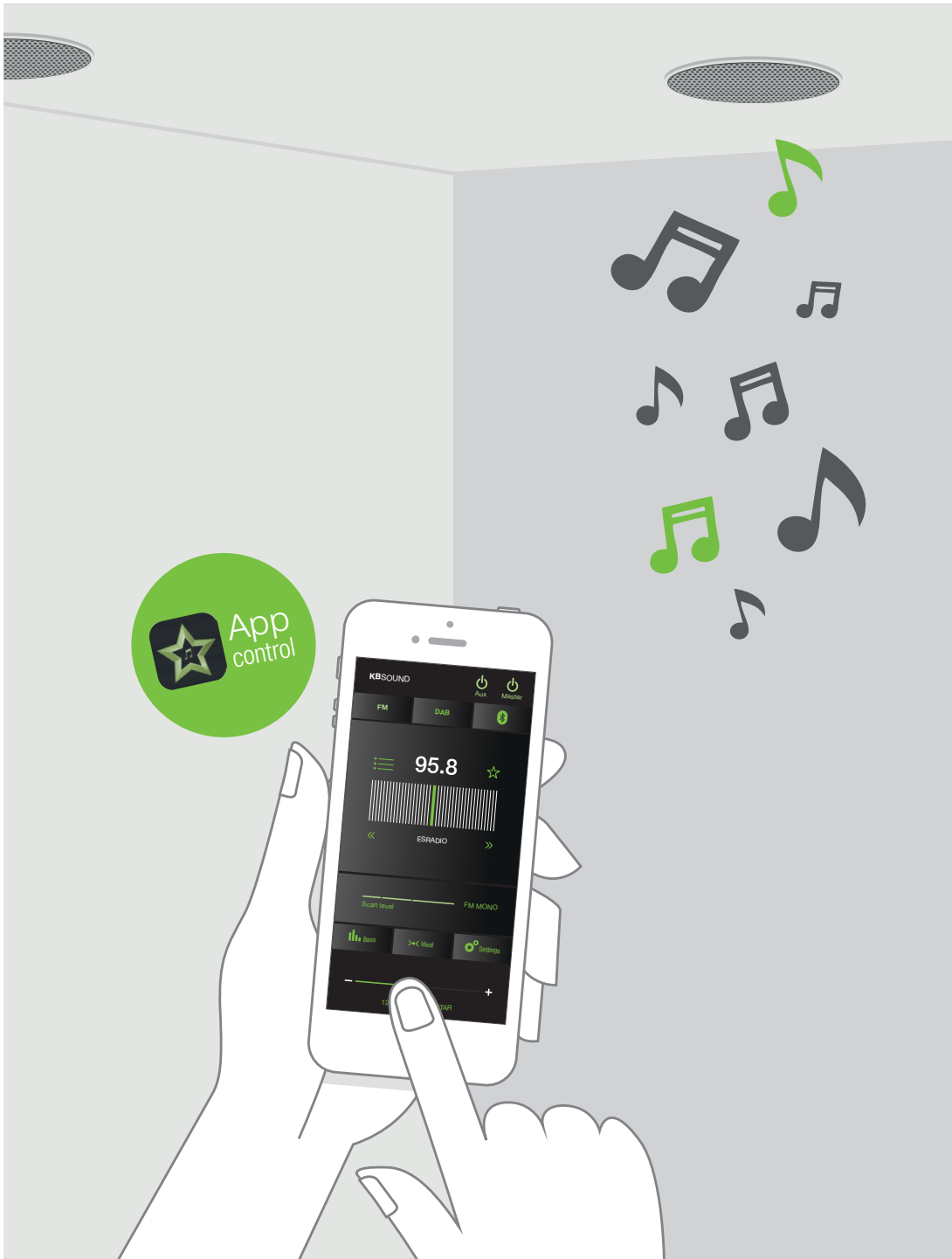
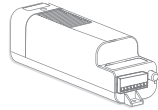


KBSOUND® STAR



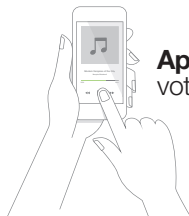
KBSOUND® STAR



Installation facile



Télécharger
l'application gratuite



Appairer & Écouter
votre musique

This device complies with Part 15 of the FCC Rules. Operation is subject to the following two conditions: (1) this device may not cause harmful interference, and (2) this device must accept any interference received, including interference that may cause undesired operation.

FCC Caution:

Changes or modifications not expressly approved by the part responsible for compliance could void the user's authority to operate the equipment.

FCC Statement:

"This equipment has been tested and found to comply with the limits for a Class B digital device, pursuant to part 15 of the FCC Rules. These limits are designed to provide reasonable protection against harmful interference in a residential installation. This equipment generates, uses and can radiate radio frequency energy and, if not installed and used in accordance with the instructions, may cause harmful interference to radio communications. However, there is no guarantee that interference will not occur in a particular installation. If this equipment does cause harmful interference to radio or television reception, which can be determined by turning the equipment off and on, the user is encouraged to try to correct the interference by one or more of the following measures:

- Reorient or relocate the receiving antenna.
- Increase the separation between the equipment and receiver.
- Connect the equipment into an outlet on a circuit different from that to which the receiver is connected.
- Consult the dealer or an experienced radio/TV technician for help."

RSS-Gen & RSS-210 statement:

This device complies with Industry Canada licence-exempt RSS standard(s). Operation is subject to the following two conditions: (1) this device may not cause interference, and (2) this device must accept any interference, including interference that may cause undesired operation of the device.

Le présent appareil est conforme aux CNR d'Industrie Canada applicables aux appareils radio exempts de licence. L'exploitation est autorisée aux deux conditions suivantes: (1) l'appareil ne doit pas produire de brouillage, et (2) l'utilisateur de l'appareil doit accepter tout brouillage radioélectrique subi, même si le brouillage est susceptible d'en compromettre le fonctionnement.

RSS-102 Statement:

This equipment complies with Industry Canada radiation exposure limits set forth for an uncontrolled environment. Cet équipement est conforme à l'exposition aux rayonnements Industry Canada limites établies pour un environnement non contrôlé.

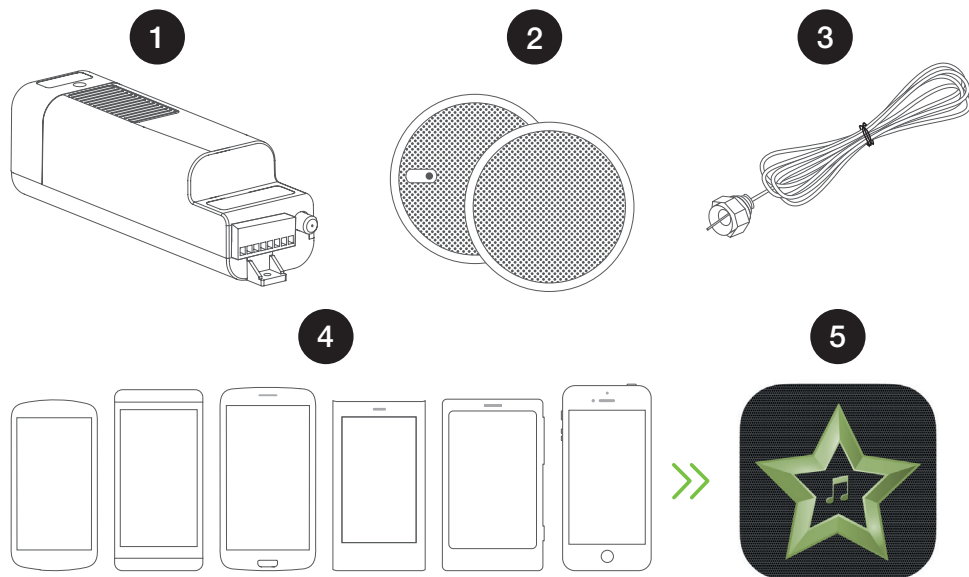
1. Introduction	6		
2. Éléments de base & caractéristiques	6		
3. Télécharger l'application KBSOUND STAR	8		
4. Appairage et connexion en Bluetooth (profils A2DP) entre l'appareil et le Master	8		
5. Utilisation de l'application KBSOUND STAR (Connexion Bluetooth basse consommation - BLE)	10		
6. Écoute de la FM	11		
7. Écoute de la radio DAB	12		
8. Diffusion Streaming Audio Bluetooth	13		
9. Appairer et écouter d'autres appareils en Bluetooth pour Streaming Audio Bluetooth	14		
10. Déconnexion Bluetooth	17		
11. Réglage	20		
11.1 Mise en marche automatique	21	11.2 Mode Idéal	22
		11.3 DAB	23
		11.4 Canaux Audio	24
		11.5 Sortie haut-parleur (Master)	24
		11.6 Sortie Ligne (Aux)	25
		11.7 Bluetooth	25
		11.8 Télécommande de Contrôle en accessoire	26
		11.9 Langues	26
		12. Multi-Room: Identifiant Bluetooth	27
		13. Multi-utilisateur	30
		14. Mode de fonctionnement	31
		14.1 Volume	31
		14.2 Notifications et appels téléphonique	32
		14.3 Réinitialiser aux paramètres d'usine	33
		15. Option Amplificateur Auxiliaire	34
		16. Télécommande de contrôle accessoire	35
		17. Caractéristiques Techniques	38

1. Introduction

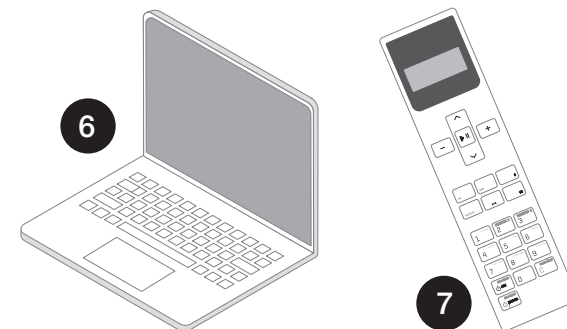
Notre KBSOUND STAR combine le meilleur de nos kits iSelect et Select BT en un seul produit qui vous permet de choisir entre l'utilisation d'une télécommande ou la gestion du système à l'aide de l'application STAR. La technologie STAR synchronise les commandes envoyées par la télécommande et / ou l'application.

Nous avons mis à jour et amélioré la nouvelle application pour permettre à l'utilisateur de diffuser de la musique provenant d'autres appareils Bluetooth autre que sous iOS ou Android (profils A2DP) tels qu'ordinateur, télévisions, etc... (Voir chapitre 9).

2. Éléments de base & caractéristiques



- 1 Récepteur Audio Bluetooth + Radio FM + DAB (MASTER)
- 2 Haut-parleurs
- 3 Antenne FM/DAB
- 4 Appareils iOS/Android
- 5 Application KBSOUND STAR
- 6 Périphériques Bluetooth externes (ordinateurs, appareils Amazon Alexa, etc.)
- 7 Télécommande de Contrôle accessoire (Si achetée comme accessoire optionnel)



Le module MASTER (1) est un module électronique installé dans le plafond qui vous permet de profiter de trois sources de musique: diffusion audio en Bluetooth, radio FM et radio DAB.

Le périphérique (4) peut être un smartphone ou une tablette basée sur iOS ou ANDROID avec Bluetooth basse énergie (BLE - Bluetooth Low Energy) et les profils Bluetooth suivants: A2DP, AVRCP (pour la diffusion audio).

L'application KBSOUND STAR (5) est l'application de gestion du module MASTER (1). Elle peut être téléchargée depuis l'App Store d'Apple (pour les appareils iOS) ou Google Play Store (pour les appareils ANDROID). L'application KBSOUND STAR est compatible avec iOS 10.0 et plus et ANDROID 4.4 et plus.

Le périphérique externe (6) est n'importe quel périphérique Bluetooth (profils A2DP, AVRCP) à partir duquel vous souhaitez diffuser de l'audio.

Voir également le chapitre 12 pour la gestion lors de l'utilisation de la télécommande de contrôle accessoire si achetée séparément.

Avertissement: L'application KBSOUND STAR fonctionne sur différentes versions de différents systèmes d'exploitation, en utilisant différents périphériques de différentes marques. Par conséquent, son fonctionnement peut présenter certaines différences entre les appareils.

3. Télécharger l'application KBSOUND STAR



3.1 APPAREILS iOS



Sur l'appareil iOS, télécharger l'application KBSOUND STAR sur l'Apple App Store.

3.2 APPAREILS ANDROID

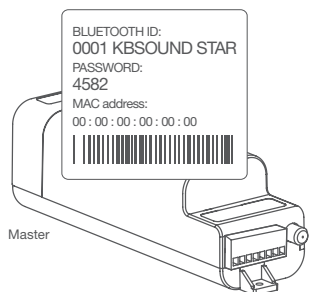


Sur l'appareil ANDROID, télécharger l'application KBSOUND STAR sur Google Play Store.

4. Appairage et connexion en Bluetooth (profils A2DP) entre l'appareil et le Master

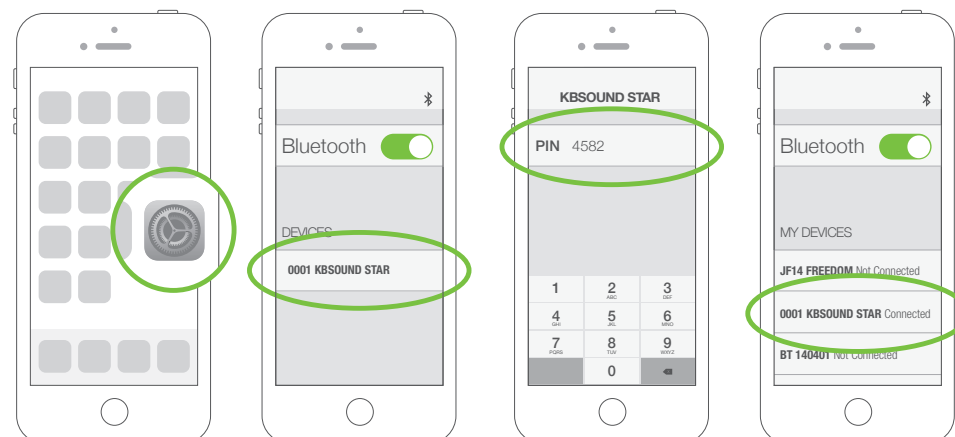
La première fois que l'appareil est couplé avec le Master, l'identifiant Bluetooth du KBSOUND STAR et le mot de passe sera la valeur par défaut.

Ces données figure sur l'étiquette fournie avec le "guide de référence" et sur le Master. Chaque Master dispose d'un UNIQUE identifiant et mot de passe Bluetooth.

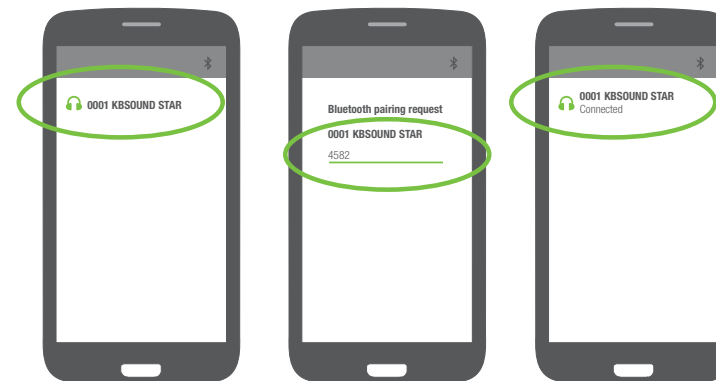


1. Ouvrez le menu des paramètres Bluetooth iOS / Android.
2. Sélectionnez l'identifiant Bluetooth du KBSOUND STAR (ex. 0001 KBSOUND STAR).
3. Saisissez le mot de passe (par exemple 4582). Nécessaire uniquement la 1ère fois, pas pour les connexions suivantes.
4. Contrôlez que le MASTER (ex. 0001 KBSOUND STAR) est correctement connecté.

iOS:



ANDROID:

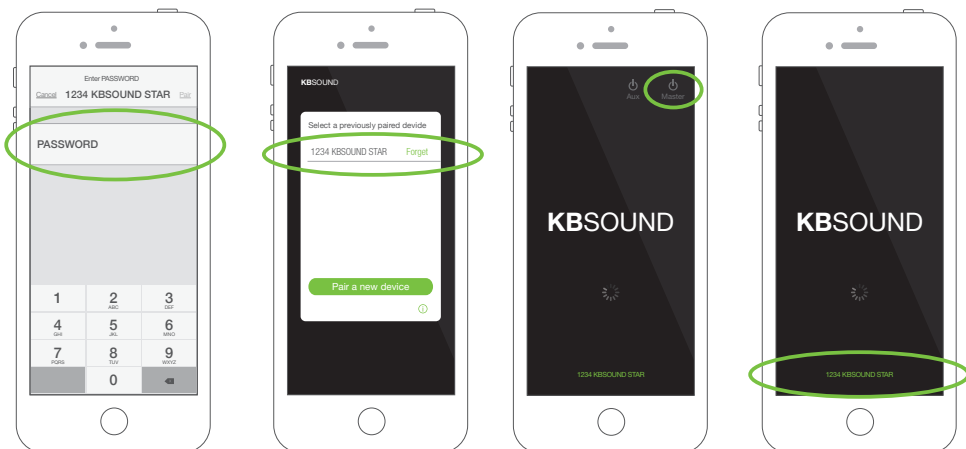


Remarque: le processus ci-dessus n'est qu'un exemple (GOOGLE NEXUS 5 / ANDROID 5.0.1) car différents appareils ont des configurations différentes pour différentes marques, modèles et versions.

5. Utilisation de l'application KBSOUND STAR (Connexion Bluetooth basse consommation - BLE)

Pour contrôler le système, il est nécessaire de coupler l'application avec le MASTER comme suit:

1. La première fois que l'application est lancée, la liste des appareils est vide. Appuyez sur le bouton "Jumeler un nouvel appareil" pour rechercher les MASTERS disponibles à portée.
2. Tous les MASTERS détectés apparaîtront sur l'écran. Sélectionnez le MASTER avec lequel vous souhaitez vous connecter sur l'application.
3. La première fois que l'application est connectée au MASTER, l'identifiant Bluetooth et le mot de passe du KBSOUND STAR sera la valeur par défaut. (Voir chapitre 4).
4. Saisir le mot de passe.
5. Maintenant, l'appareil a été ajouté à la liste des appareils jumelés. Appuyez sur l'identification KBSOUND STAR pour se connecter.
6. Appuyez sur le bouton MASTER (ON) pour activer / désactiver le système.
7. Si vous souhaitez ajouter d'autres unités KBSOUND STAR, appuyez sur le nom du MASTER en bas de l'écran et suivez la même procédure depuis le début. Un seul appareil peut être connecté au même moment.



Avertissement: certains appareils ANDROID, après avoir effacé le couplage, ne suppriment pas toutes leurs données internes et pour appairer à nouveau, il faudra réinitialiser le MASTER aux réglages par défaut (voir chapitre 14.3), ce qui signifie que tous les appareils appairés seront supprimés et ils doivent l'être à nouveau.

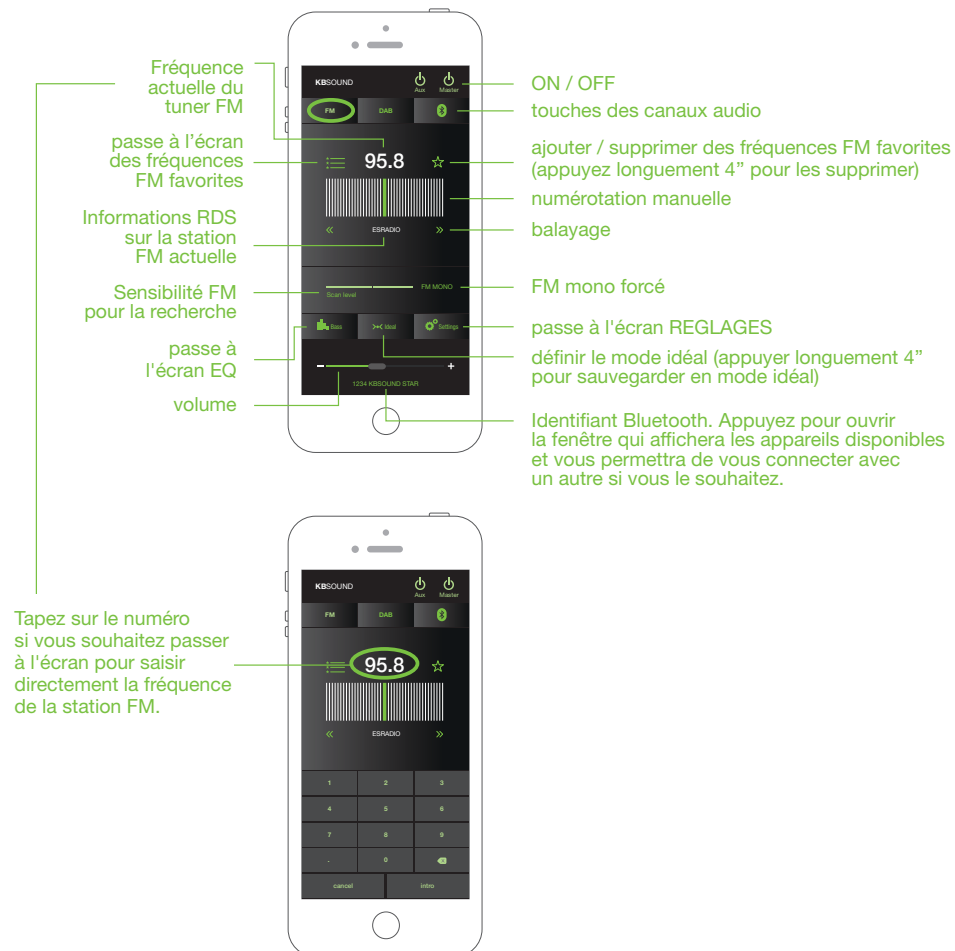
Testé avec:

SAMSUNG GALAXY J3 (ANDROID 9)

ASUS X008D (ANDROID 7)

6. Écoute de la FM

Allumez le module MASTER et sélectionnez la FM.



7. Écoute de la radio DAB

Allumez le module MASTER et sélectionnez la DAB.

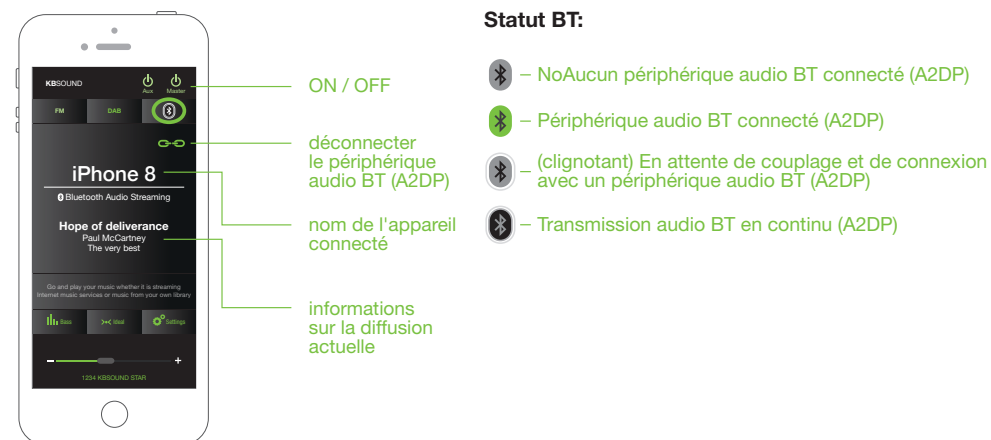


L'application sur chaque appareil Bluetooth (iOS/Android) permet d'enregistrer sa propre liste de favoris FM et sa propre liste de favoris DAB. Ces listes sont gérées uniquement par l'application de chaque appareil, sans jamais utiliser la télécommande de contrôle accessoire optionnelle.

De plus, l'unité MASTER peut stocker une liste (unique) de 10 mémoires FM et une liste (unique) de 10 mémoires DAB. Elles sont gérées uniquement par l'accessoire télécommande. (Voir chapitre 16).

8. Diffusion Streaming Audio Bluetooth

Si vous souhaitez diffuser de la musique depuis votre téléphone, sélectionnez le canal audio Bluetooth. Les détails de votre appareil apparaîtront à l'écran comme vous l'avez préalablement appairé (voir chapitre 4).



Lorsque la diffusion audio en Bluetooth est sélectionnée comme source, une application comme: Spotify, TuneIn Radio, YouTube, etc... peut être utilisée comme source audio.

Notez que certaines applications mettent l'audio en pause lorsqu'elles sont en arrière-plan et ne la lisent que lorsqu'elles sont affichées au premier plan (par exemple, YouTube dans iOS).

9. Appairer et écouter d'autres appareils en Bluetooth pour Streaming Audio Bluetooth

La nouvelle caractéristique importante de ce système est de proposer à l'utilisateur de l'application de diffuser de la musique à partir d'autres appareils Bluetooth (profil A2DP) tels que ordinateurs, téléviseurs ou tout autre appareil iOS ou Android (Amazon Alexa, tablettes, etc...)

Pour appairer ces appareils, procédez de la manière suivante:

1. Déconnectez l'appareil iOS / Android en appuyant sur l'icône de déconnexion sur l'écran affichant le streaming Audio Bluetooth.



L'icône Bluetooth clignote, en attendant le couplage et la connexion du périphérique Bluetooth que vous souhaitez utiliser pour la diffusion musicale.

2. Fermez l'application pour déconnecter le MASTER. Assurez-vous que l'application est fermée en permanence et ne fonctionne pas en arrière-plan. La procédure pour fermer l'application peut être différente selon les appareils, bien que le processus semble être similaire. Voir le manuel d'utilisation de votre appareil pour savoir comment procéder.

3. Jumelez l'autre appareil en suivant les étapes décrites pour celui-ci pour diffuser la musique en Bluetooth.

4. Si, à un moment donné, vous avez tapé sur l'icône de déconnexion (maintenant en mode clignotant) sur l'écran du streaming audio Bluetooth mais que vous souhaitez annuler cette étape avant d'appairer un autre appareil, vous pouvez reconnecter votre appareil actuel comme suit:

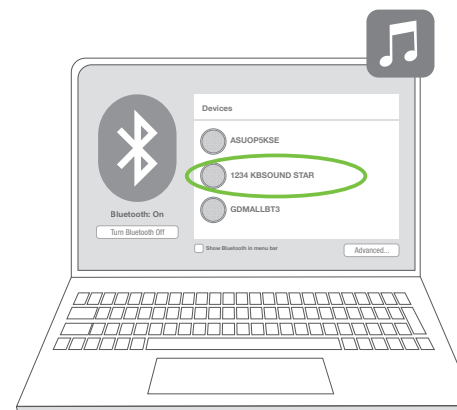
Revenez aux paramètres Bluetooth et sélectionnez KBSOUND STAR. Votre appareil se reconnectera immédiatement.

Ouvrez l'application. Lorsque celle-ci s'active en Bluetooth la diffusion audio sera suspendue. Presser le touche Bluetooth ne réinitialisera pas votre diffusion audio Bluetooth. Pour redémarrer, allez à Lecteur iOS, lecteur de musique, Spotify, etc... et appuyez sur "play". Profitez de votre musique.

Exemples:

9.1. ORDINATEUR

Si vous souhaitez diffuser de la musique depuis un ordinateur, accédez à "Panneau de configuration" – "Options Bluetooth" et "connexion avec" le MASTER (XXXX KBSOUND STAR).



Ouvrez l'application et choisissez l'option du streaming audio Bluetooth.



9.2. APPAREIL AMAZON ALEXA

Si vous souhaitez diffuser de la musique à partir de n'importe quel d'appareil Amazon Alexa, activez la connexion Bluetooth avec le KBSOUND STAR et dites "Alexa, connecte-toi avec le haut-parleur".

Ouvrez l'application et choisissez l'option de streaming audio Bluetooth.

Remarque: pour connecter l'appareil Amazon Alexa au MASTER en Bluetooth, le mot de passe du MASTER doit être réglé sur 0000.



Pour connecter les appareils Amazon Alexa, il est nécessaire de suivre les étapes et les réglages Bluetooth dans l'application Amazon Alexa.

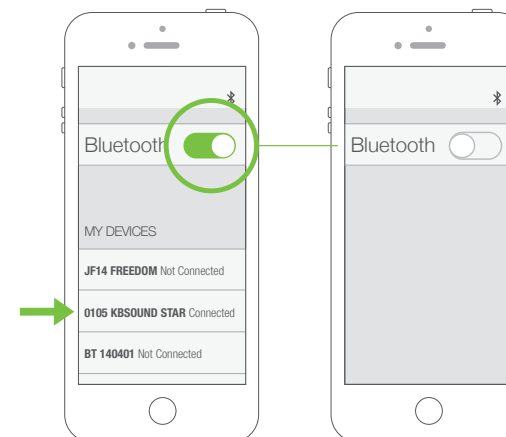
10. Déconnexion Bluetooth

Le module MASTER du KBSOUND STAR gère deux connexions Bluetooth: Bluetooth Low Energy (BLE), pour se connecter avec l'application et contrôler le système, et l'audio Bluetooth (profils A2DP) pour le streaming audio Bluetooth. Ces connexions peuvent être déconnectées comme suit:

10.1. DÉCONNEXION TOTALE DU BLUETOOTH (APP & STREAMING AUDIO) iOS & ANDROID

Ouvrir le menu des paramètres Bluetooth iOS / Android et déconnecter le Bluetooth. (Une déconnexion totale du Bluetooth est recommandée, bien que certains modèles / versions iOS / Android permettent des déconnexions individuelles).

iOS



ANDROID



Remarque: le processus décrit ci-dessus n'est qu'un exemple (GOOGLE NEXUS 5 / ANDROID 5.0.1), car différents appareils ont des configurations différentes pour différentes marques, modèles et versions.

10.2. DÉCONNECTION DE L'APPLICATION KBSOUND STAR (BLUETOOTH LOW ENERGY CONNECTION - BLE)

Pour déconnecter l'application depuis le MASTER, fermez l'application.

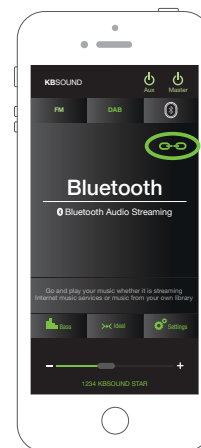
Assurez-vous que l'application est définitivement fermée et ne fonctionne pas en arrière-plan. La méthode pour fermer l'application peut être différente selon l'appareil, bien que le processus puisse être similaire.

Voir le manuel d'utilisation de l'appareil pour voir comment procéder.

Notez que la déconnexion de l'application signifie que la connexion en Bluetooth du streaming Audio n'est pas affectée. Si le streaming est connecté, il le reste.

10.3. DÉCONNECTION STREAMING AUDIO BLUETOOTH

Dans l'application, tapez sur "icône de déconnexion" de l'écran "Streaming Audio Bluetooth".



S'il n'y a pas de périphérique connecté en streaming audio Bluetooth, l'écran BT affiche:



-  – NoAucun périphérique audio BT connecté (A2DP)
-  – Périphérique audio BT connecté (A2DP)
-  – (clignotant) En attente de couplage et de connexion avec un périphérique audio BT (A2DP)
-  – Transmission audio BT en continu (A2DP)

clignotant pour indiquer que l'appareil audio BT doit être connecté en Bluetooth avec le module MASTER

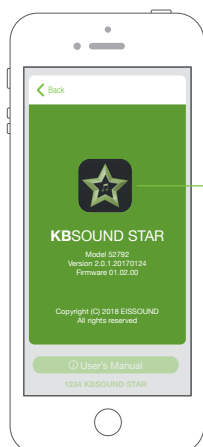
Si vous souhaitez connecter un périphérique de streaming audio BT, suivez les instructions au chapitre 4 ou 9.

La connexion de l'application (BLE) restant active, vous pouvez écouter la FM ou La radio DAB. Pour se reconnecter en streaming audio Bluetooth, fermez l'application (chapitre 9) et suivez les instructions du chapitre 4 ou 9.

11. Réglages

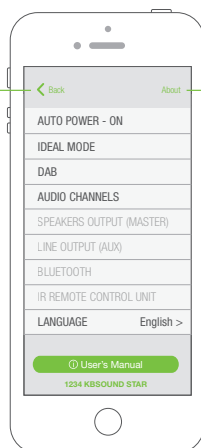
Certaines fonctions de l'écran Paramètres telles que: la sortie haut-parleur (Master), la sortie ligne (Aux), le Bluetooth et la télécommande de contrôle accessoire optionnelle peuvent être bloquées à l'aide de l'écran "À propos de". Ce blocage évitera les modifications de paramètres non souhaitées.

Accédez à l'écran "À propos de" et appuyez cinq fois sur le logo de l'application STAR pour basculer entre les menus bloqués et non bloqués.



appuyez cinq fois sur le logo de l'application STAR pour basculer entre les menus bloqués et non bloqués.

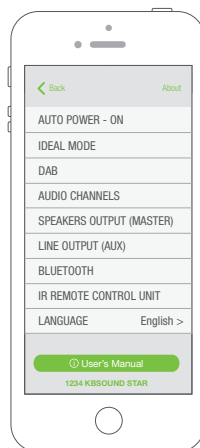
menu de blocage



passé à l'ÉCRAN précédent (Android = également le bouton retour standard)

passé à l'ÉCRAN "À PROPOS"

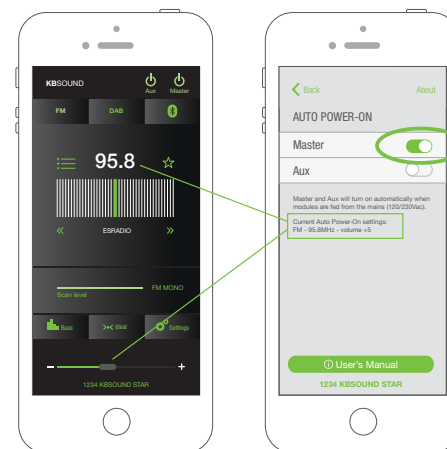
menu de déblocage



11.1 MISE EN MARCHÉ AUTOMATIQUE

Le mode AUTO POWER - MISE EN MARCHÉ AUTOMATIQUE correspond à l'état (ON / OFF) et aux réglages audio (canal audio et volume) des modules MASTER et / ou AUX lorsqu'ils sont alimentés par le secteur 230 / 120V. Le réglage par défaut est OFF.

Pour personnaliser le mode de mise en marche, utilisez la fonction AUTO POWER-ON:



1. Choisissez le canal audio souhaité (FM, DAB, Bluetooth) et le volume pour le démarrage.

2. Activez l'option de configuration dans l'écran AUTO POWER-ON. Lorsque vous activez les touches MASTER et / ou AUX, les réglages audio sont aussitôt mis à jour.

Si la mise en marche automatique est désactivée, lorsque le module MASTER est alimenté par le secteur, il démarrera en mode OFF (pas de son).

Si la mise en marche automatique est activée, lorsque le module MASTER est alimenté par le secteur, il démarrera en mode ON avec les paramètres audio définis précédemment.

Les réglages de ce mode sont spécifiques au module MASTER. Il est unique, bien qu'il puisse être activé ou désactivé par chaque application de chaque appareil et par la télécommande accessoire optionnelle.

Les paramètres audio actifs seront toujours les derniers définis par l'application ou par la télécommande de contrôle accessoire optionnelle.

Remarque: La configuration de mise en marche automatique telle que MASTER = OFF, AUX = ON ne fonctionne que lorsque le module MASTER est alimenté par le secteur.

11.2 MODE IDÉAL

1. Utiliser l'application pour enregistrer le mode idéal sur l'appareil de l'utilisateur

Chaque utilisateur peut utiliser l'application pour définir son propre mode idéal sur son appareil afin de choisir le canal audio (FM, DAB, Bluetooth), Le volume et l'égalisation.

Pour enregistrer le mode idéal sur chaque périphérique:

Choisissez le canal audio souhaité (FM, DAB, Bluetooth), le volume et l'égalisation.

Appuyez sur le bouton "Enregistrer le mode idéal" dans l'écran du mode idéal. Après avoir appuyé sur le bouton, les paramètres audio seront à nouveau mis à jour.



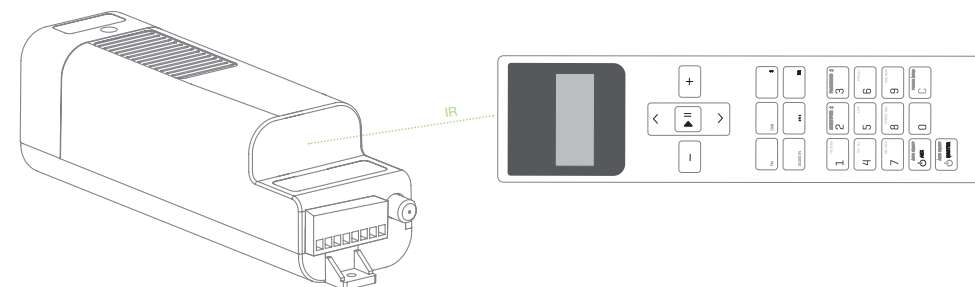
Ces paramètres ne concernent que les appareils de chaque utilisateur.

2. Utilisation de la télécommande de contrôle accessoire pour enregistrer le mode idéal dans le module MASTER, si elle est achetée séparément.

Le mode idéal pour le canal audio (FM, DAB, Bluetooth), le volume et l'égalisation peut être mémorisé dans le module MASTER avec la télécommande de contrôle accessoire optionnelle.

Seule la télécommande peut être utilisée pour enregistrer ces informations dans le module MASTER, jamais dans l'application.

Master

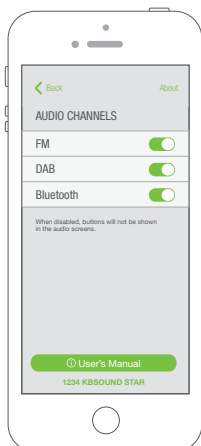


7.3 DAB

Sélectionner le bouton des paramètres DAB et vous pourrez mettre à jour et réinitialiser les services DAB.



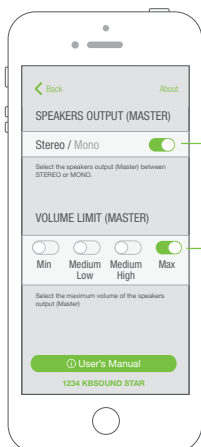
11.4 CANAUX AUDIO



Lorsqu'un canal audio n'est pas utilisé, vous pouvez le désactiver et le bouton n'apparaîtra pas dans l'écran audio.

Notez que cette sélection annule tous les canaux audio disponibles dans les autres unités KBSOUND STAR gérées par un autre périphérique.

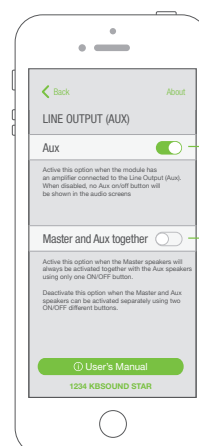
11.5 SORTIE HAUT-PARLEUR (MASTER)



sélectionnez la sortie du haut-parleur MASTER sur MONO ou STÉRÉO

limiter le volume maximum pour la sortie haut-parleur

11.6 SORTIE LIGNE (AUX)



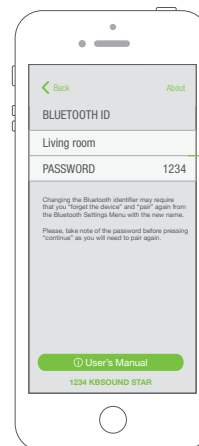
Fonction Aux activé ou désactivé dans l'écran audio



activer cette option lorsque l'utilisateur souhaite allumer et éteindre le Master et Aux en même temps avec une seule touche sur l'écran audio.

Remarque: le volume des modules MASTER et AUX est contrôlé via la barre de volume de l'application. Les niveaux sonores MASTER et AUX peuvent être différents si les commutateurs de limitation de volume dans le module AUX ont été préalablement réglés. (voir chapitre 11). Veuillez noter que le périphérique Bluetooth communique uniquement avec le module MASTER. Par conséquent, la portée du signal doit être mesurée entre l'emplacement de l'utilisateur et le module MASTER. Cela ne peut jamais être lié à l'emplacement des haut-parleurs ni aux amplificateurs auxiliaires.

11.7 BLUETOOTH

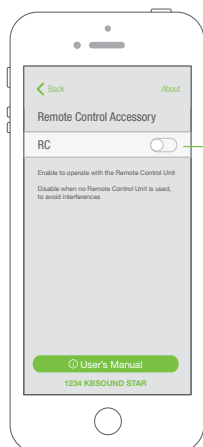


Identifiant et mot de passe Bluetooth pour la connexion avec le module MASTER

Pour modifier l'identifiant Bluetooth, vous devez "oublier l'appareil" et "appairer" à nouveau à partir du menu Paramètres Bluetooth avec le nouveau nom.

Veuillez noter le mot de passe avant d'appuyer sur "Continuer", car vous en aurez besoin pour vous appairer à nouveau. (Voir chapitre 12)

11.8 TÉLÉCOMMANDE DE CONTRÔLE EN ACCESSOIRE



La télécommande de contrôle accessoire peut fonctionner simultanément avec l'application. Pour activer cette option, vous devez activer la télécommande de contrôle accessoire.

activer / désactiver
la télécommande de contrôle accessoire

Voir le chapitre 16 pour plus d'informations en cas d'utilisation avec la télécommande de contrôle accessoire.

11.9 LANGUES



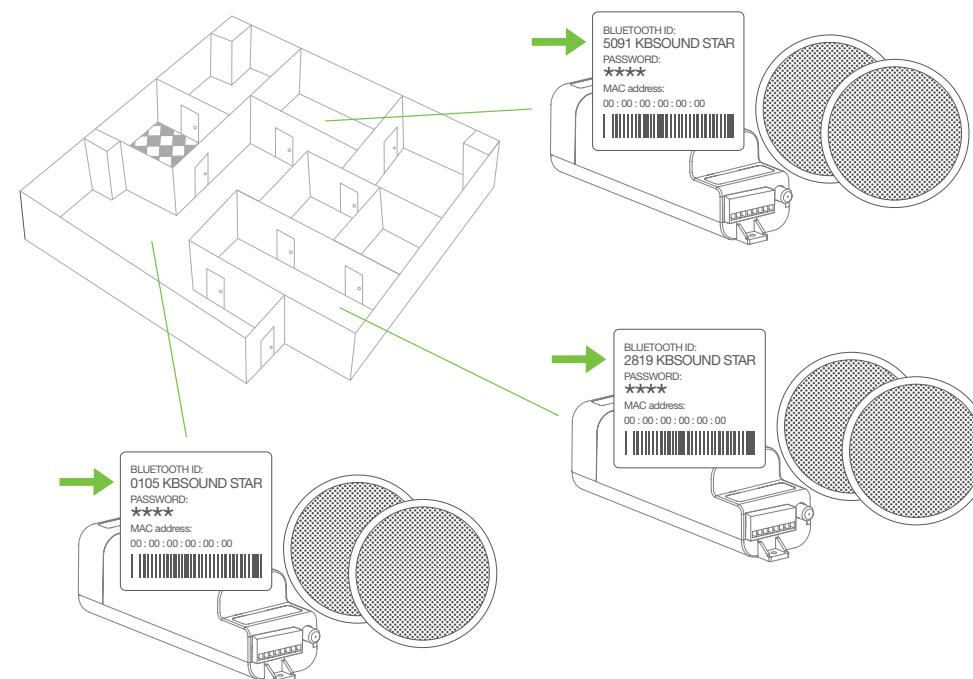
Sélectionnez la langue de l'application souhaitée.

12. Multi-Room: Identifiant Bluetooth

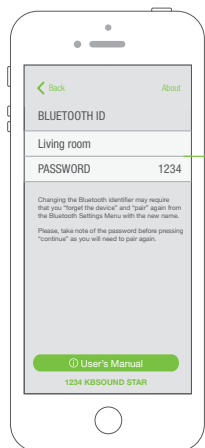
Plusieurs modules MASTER peuvent être installés dans le même domicile / bâtiment. Chaque KBSOUND STAR aura un identifiant et un mot de passe Bluetooth unique.

L'identifiant Bluetooth d'usine par défaut pour chaque module MASTER est XXXX KBSOUND STAR, XXXX étant un nombre compris entre 0000 et 9999. Le mot de passe par défaut de chaque module MASTER est un nombre à 4 chiffres compris entre 0000 et 9999 (différent de l'identifiant Bluetooth KBSOUND STAR). Ces données se trouvent sur l'étiquette collée sur le module MASTER et sur l'étiquette fournie avec le «Guide de référence rapide».

Lorsque plusieurs modules MASTER sont installés dans le même domicile / bâtiment, il est recommandé de renommer l'identifiant Bluetooth du KBSOUND STAR, rendant ainsi les opérations quotidiennes plus conviviales.



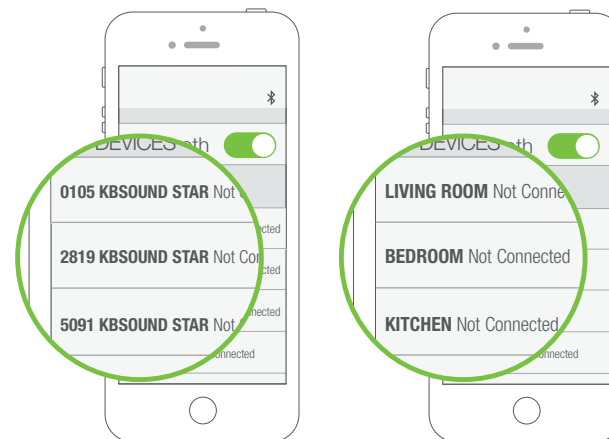
Pour personnaliser l'identifiant et le mot de passe Bluetooth du KBSOUND STAR, ouvrez les paramètres, accédez à l'écran d'identification Bluetooth et modifiez l'identifiant et / ou le mot de passe.



Identifiant et mot de passe Bluetooth pour la connexion avec le module MASTER

L'identifiant doit être un nom contenant uniquement des lettres et des chiffres. Les autres symboles ne sont pas autorisés. Il est important d'utiliser un nom qui ait une signification afin de faciliter l'identification de chaque module MASTER. (conseil: utilisez des noms tels que CUISINE, SALON, CHAMBRE, etc.)

Attention: si vous avez oublié votre identifiant et / ou votre mot de passe Bluetooth, réinitialisez les paramètres par défaut (voir le chapitre 14.3).



Remarque pour ANDROID: dans certains modèles / versions d'ANDROID, il est possible de personnaliser l'identifiant Bluetooth dans le menu de configuration Bluetooth ANDROID. Cependant, l'application KBSOUND STAR ne peut pas mettre à jour l'identifiant Bluetooth du KBSOUND STAR lorsqu'il a été personnalisé de cette manière. Pour cette raison, si l'identifiant Bluetooth du KBSOUND STAR est modifié à partir du menu Paramètres Bluetooth ANDROID, veuillez à utiliser le même nom que celui utilisé dans l'application pour éviter toute confusion.

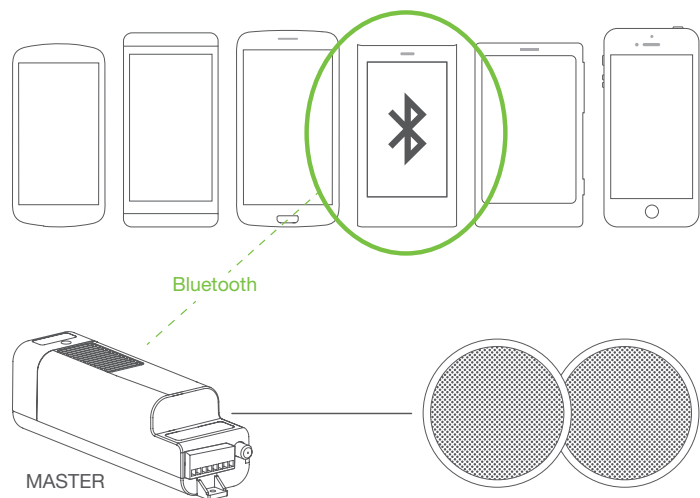
Remarque: lorsque l'identifiant Bluetooth du KBSOUND STAR a été modifié, la mise à jour du menu des paramètres Bluetooth iOS / ANDROID de certains modèles / versions peut nécessiter une déconnexion et une re-connexion, tandis que d'autres modèles / versions doivent être dissociés et associés à nouveau.

Avertissement pour ANDROID: sachez que certains modèles / versions d'ANDROID nécessitent une réinitialisation lorsque qu'il est non apparié et apparié à nouveau. Rappelez-vous que lors de cette opération, il est nécessaire de connaître le mot de passe.

13. Multi-Utilisateur

Plusieurs utilisateurs peuvent être jumelés. Cependant, un seul peut être connecté à la fois. Lorsqu'un appareil est connecté, un deuxième appareil ne peut pas se connecter sur le même module MASTER jusqu'à ce que le premier utilisateur déconnecte son appareil. (Voir le chapitre 5 pour le fonctionnement de l'application STAR - BLE - et les chapitres 4 et 9 pour le streaming audio Bluetooth)

Plusieurs appareils jumelés
Un seul connecté



14. Mode de fonctionnement

14.1 VOLUME

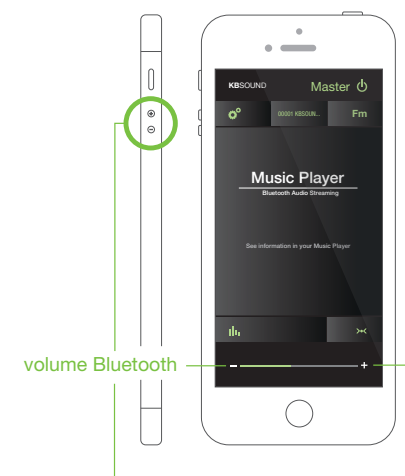
Lorsque la radio FM / DAB est sélectionnée comme source de musique, seule la barre de volume de l'application gère le volume de FM / DAB.



Lorsque la diffusion audio en Bluetooth est choisie comme canal audio, vous pouvez sélectionner les boutons de volume du périphérique, la barre de volume de l'application KBSOUND STAR ou la barre de volume de la source audio sélectionnée (lecteur de musique, radio Tune In, Spotify, ...).

Si la source de diffusion audio en Bluetooth est un appareil différent (autre smartphone, ordinateur, appareils Amazon Alexa, etc.), le volume est contrôlé à partir de l'appareil connecté.

Remarque: sachez que le niveau sonore dépend de l'appareil, de la piste, etc. Différents appareils (iOS, ANDROID, Alexa, ordinateurs, etc.) fonctionnent de différentes manières. Il est conseillé de régler le volume du périphérique Bluetooth à 60-80%, puis de gérer le volume à l'aide de la barre de volume de l'application.



14.2 NOTIFICATIONS ET APPELS TÉLÉPHONIQUE EN COURS D'UTILISATION

Cela s'applique uniquement lorsque la source audio sélectionnée est le Streaming Audio en Bluetooth et ne s'applique pas à la FM.

Lorsque l'appareil passe ou reçoit un appel téléphonique pendant que le Bluetooth A2DP (streaming audio) est connecté au MASTER, la sonnerie sera entendue sur le smartphone et l'appel téléphonique ne sera géré qu'à partir du smartphone et jamais via les haut-parleurs. Les appels téléphoniques sont diffusés par Bluetooth HFP (hands free protocol / protocole mains libres) qui n'est pas pris en charge par le KBSOUND STAR.

Lorsque l'appel téléphonique est effectué par WhatsApp, Skype ou toute autre application similaire, ces appels téléphoniques sont réalisés en VoIP - Voice over Internet Protocol - Protocole de voix sur Internet". Ces appels téléphoniques VoIP peuvent être gérés dans le smartphone ou entendus via les haut-parleurs du KBSound STAR. Ces applications fonctionnent avec différents critères et le STAR n'a aucun contrôle sur eux.

Lorsque l'appareil reçoit une notification (e-mail, SMS, WhatsApp, ...) lorsqu'il est connecté au module MASTER en Bluetooth A2DP (diffusion audio), le smartphone envoie ce son en Bluetooth. Si la transmission audio en Bluetooth est sélectionnée dans le module MASTER en tant que source audio, les notifications sont audibles via les haut-parleurs. Toutefois, si le module MASTER est désactivé ou si la FM est sélectionnée comme source audio, la notification ne sera pas entendue dans les haut-parleurs.

Avertissement: notez que les notifications dépendent du menu Paramètres de notification iOS / ANDROID et peuvent également dépendre de chaque paramètre d'application (par exemple, Paramètres de Whatsapp).

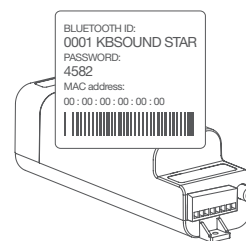
14.3 RÉINITIALISER AUX PARAMÈTRES D'USINE

1. Fermez l'application KBSOUND STAR. (important: pas de fonctionnement en arrière-plan).
2. Désactivez le Bluetooth dans le menu Paramètres Bluetooth iOS / ANDROID.
3. Réinitialisez le module MASTER.



maintenez le bouton enfoncé pendant 10" pour rétablir les paramètres d'usine

Attention: la réinitialisation du module MASTER avec les réglages d'usine effacera tous les réglages et toutes les connexions avec les différents appareils. L'identifiant Bluetooth et le mot de passe du KBSOUND STAR se trouvent sur l'étiquette du module MASTER.



4. Activer le Bluetooth dans le menu Réglages Bluetooth iOS / ANDROID.
5. Associer et connecter (voir le chapitre 4).

Vous pouvez également réinitialiser l'appareil à l'aide de la télécommande. Appuyez sur les touches 1, 2 et 0 et continuez d'appuyer jusqu'à ce que vous voyez "RESET" sur l'écran.

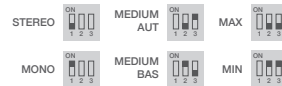
15. Option Amplificateur Auxiliaire

Le module MASTER possède une sortie ligne (AUX) permettant de connecter des amplificateurs.

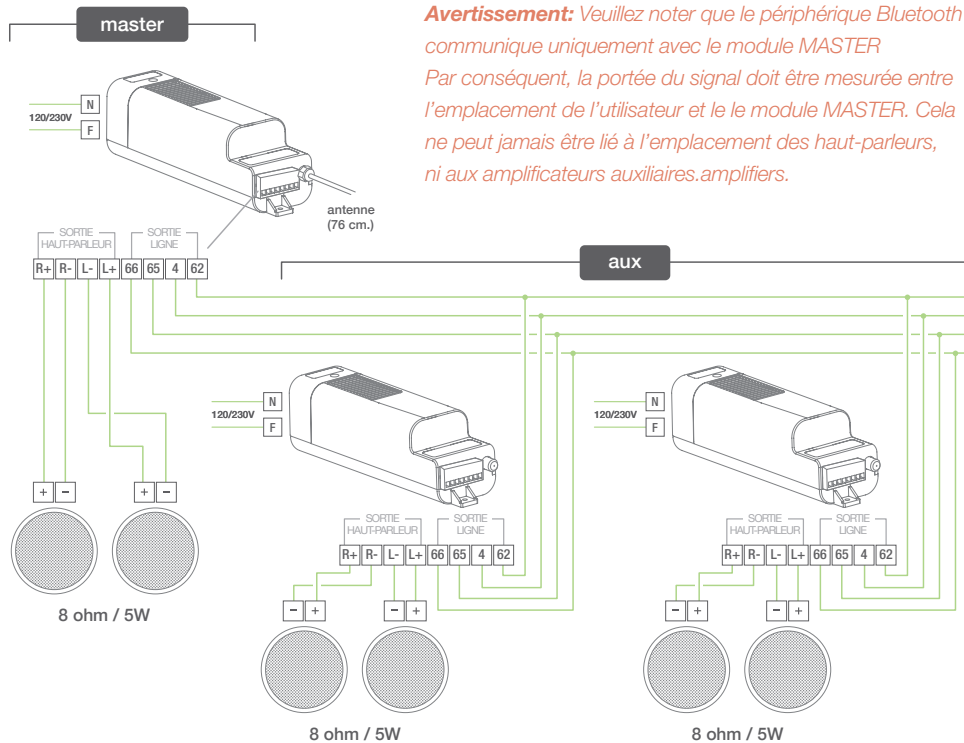
Il est nécessaire d'utiliser l'amplificateur auxiliaire (réf. 13204) pour étendre le système à un maximum de 4 amplificateurs. Modules MASTER et AUXILIAIRE peuvent être activés conjointement ou séparément à l'aide du menu de réglage (voir le chapitre 11.6).

Le volume des modules MASTER et AUXILIAIRE est contrôlé simultanément via la barre de volume de l'application.

Si nécessaire, vous pouvez régler le niveau sonore de sortie des amplificateurs en réglant les commutateurs de limitation de volume au moment de l'installation.



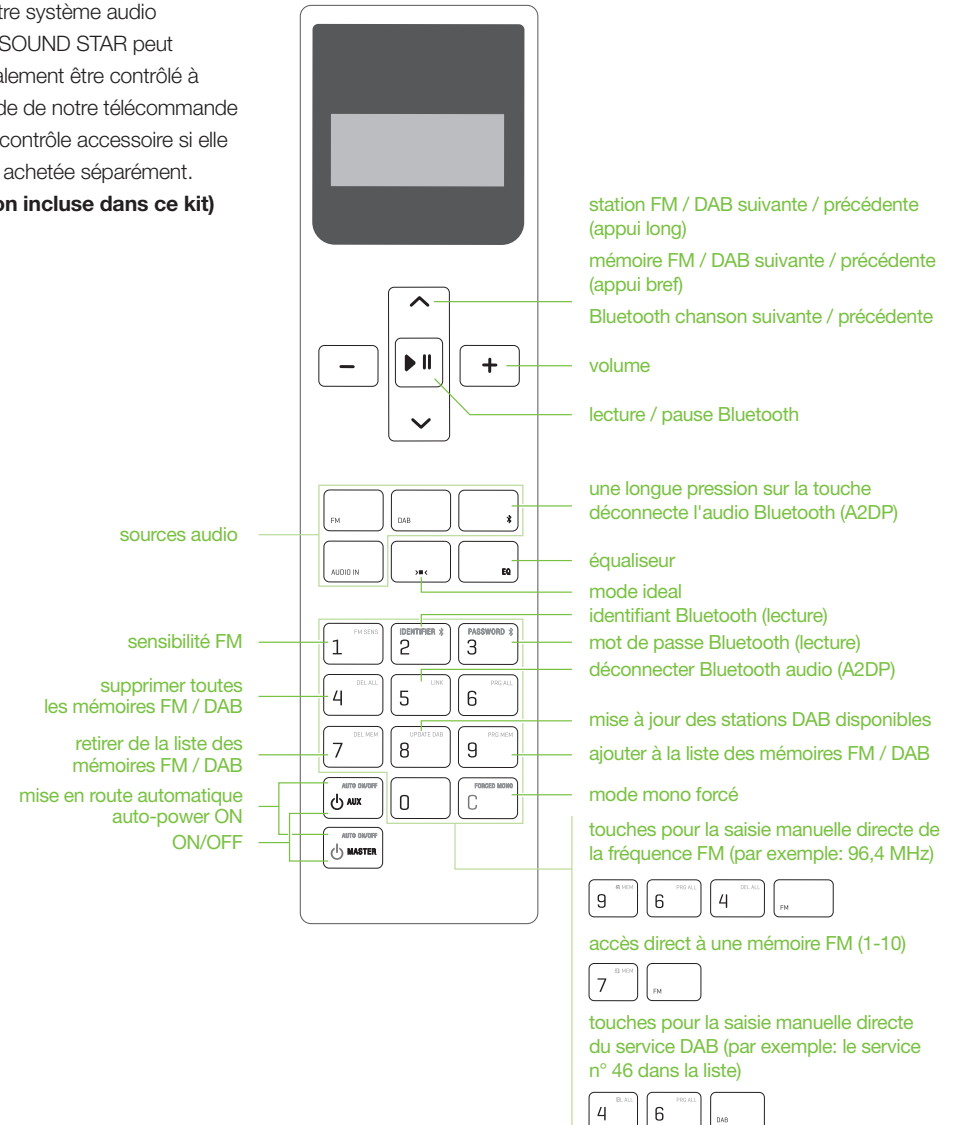
Avertissement: Veuillez noter que le périphérique Bluetooth communique uniquement avec le module MASTER. Par conséquent, la portée du signal doit être mesurée entre l'emplacement de l'utilisateur et le module MASTER. Cela ne peut jamais être lié à l'emplacement des haut-parleurs, ni aux amplificateurs auxiliaires amplifieurs.




























16. Télécommande de contrôle accessoire

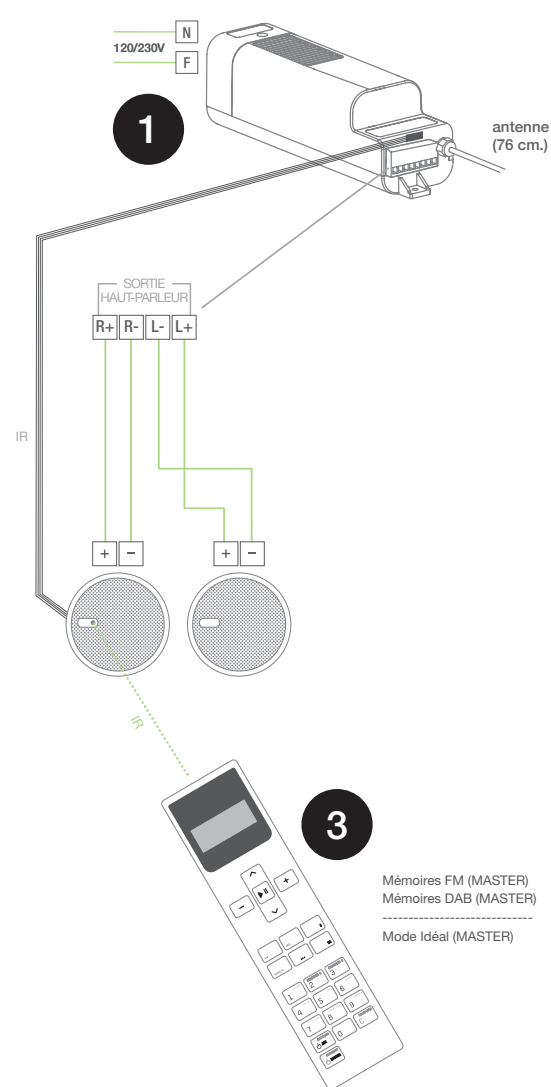
Notre système audio KBSOUND STAR peut également être contrôlé à l'aide de notre télécommande de contrôle accessoire si elle est achetée séparément.

(Non incluse dans ce kit)



affichage du niveau de sensibilité du balayage de la FM	1 
configuration du niveau de la sensibilité du balayage de la FM: 1 ou 2 ou 3	1 1 
	2 1 
	3 1 
enregistrer dans la mémoire FM / DAB	9 
effacer de la mémoire FM / DAB	7 
effacer toutes les mémoires FM / DAB	4 
mettre à jour les stations DAB disponibles	8 
réinitialiser les stations DAB disponibles	0 8 
FM mono forcé	C 
déconnecter l'identifiant Bluetooth	5 
affichage de l'identifiant Bluetooth	2 
affichage du mot de passe Bluetooth	3 
configurer le mode actuel comme mode idéal	

configurer mise en route automatique pour module MASTER	
configurer mise en route automatique pour sortie Ligne Aux	
configurer niveau de sortie des haut-parleurs module MASTER: faible	1 
configurer niveau de sortie des haut-parleurs module MASTER: médium-bas	2 
configurer niveau de sortie des haut-parleurs module MASTER: médium-haut	3 
configurer niveau de sortie des haut-parleurs module MASTER: max	4 
configurer sortie en Mono des haut-parleurs module MASTER	1 C 
configurer sortie haut-parleurs module MASTER	2 C 
version	3 0 
réinitialisation aux paramètres d'usine	1 2 0 
réinitialisation du logiciel	1 3 0 



- 1 MASTER
- 2 AUX
- 3 TÉLÉCOMMANDE DE CONTRÔLE ACCESSOIRE

Avertissement: coupez le secteur pendant l'installation.

17. Caractéristiques Techniques

17.1 MODULE MASTER

52793 (FM) / 52792 (DAB)	MIN	NORMAL	MAX		COMMENTS
Dimensions		200x53x56		mm	
Tension	85		264	Vac	50/60Hz, borne F, N
Fréquences	47		63	Hz	50/60Hz, borne F, N
Puissance consommée		10	60	W	bornes F, N (ref.52391/92)
Signal de sortie amplifié			2,5	W	bornes L, R jusqu'à 16ohm
			5	W	bornes L, R jusqu'à 8ohm
			10	W	bornes L, R jusqu'à 4ohm
Bande passante	20		20.000	Hz	
signal de mise en tension de l'amplificateur Aux.		12	14	Vdc	bornes 62, 4
			220	mA	
Signal de sortie amplifié Aux.	0		3,5	Vrms	bornes 65, 66
Distorsion		0,3		%	
Crosstalk	-68	-85		dB	
Gamme fréquence FM	87,5		108.0	MHz	
Gamme fréquence DAB	174		240	MHz	
Impédance antenne FM		75		ohms	connecteur RF
Impédance antenne DAB		50		ohms	connecteur RF
Sensibilité antenne		1,7	3,5	µV	
Distorsion tuner FM		0,1	0,5	%	
Caractéristiques Bluetooth		Class2 BT4.2 dual mode BLE A2DP 1.3 AVRCP 1.6			
Transmetteur sans fils	2402		2480	GHz	ISM Band
Puissance Tx		2	5,53	dBm	
Antenne RF		internal			
Portée signal Bluetooth maxi			10	m	

17.2 AMPLIFICATEUR

13204	MIN	NORMAL	MAX		COMMENTS
Dimensions		200x53x56		mm	
Tension	85		264	Vac	50/60Hz, borne F, N
Fréquences	47		63	Hz	50/60Hz, borne F, N
Puissance consommée		10	60	W	bornes F, N
Signal de sortie			2,5	W	bornes L, R (16ohm)
			5	W	bornes L, R (8ohm)
			10	W	bornes L, R (4ohm)
Bande passante	20		20.000	Hz	
Niveau Auto-Power ON	10		20	Vdc	bornes 62, 4
Signal Entrée	0		3,5	Vrms	bornes 65, 66
Distorsion		0,3		%	
Crosstalk	68	85		dB	

CENTRAL

Polígono Malpica Calle F Oeste
Grupo de Naves Gregorio Quejido, 87-88
50016 Zaragoza (SPAIN)
Tel.: 34 976 46 55 50
Fax: 34 976 46 55 59
marketing@eissound.com

www.eissound.com

KBSOUND

6550 St. Augustine rd. Av. Suite 305
Jacksonville, Florida 32217
info@kbsound.com

www.kbsound.com



eissound

It's Soundlife!