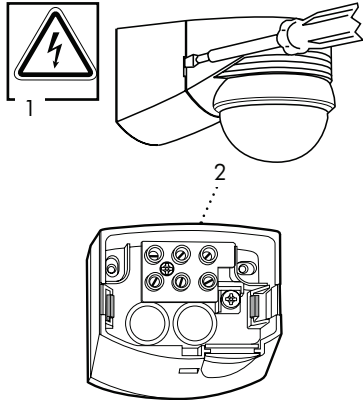




## Mode d'emploi du détecteur de mouvement LUXOMAT® LC-plus 280

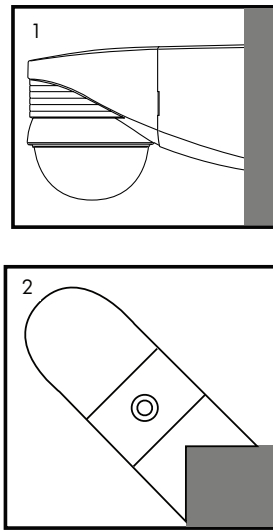
### 1. Préparation du montage



- 1) **Attention: toutes les interventions sur le réseau 230 V ne doivent être réalisées que par du personnel qualifié. Mettre hors tension!**
- 2) Socle enfichable

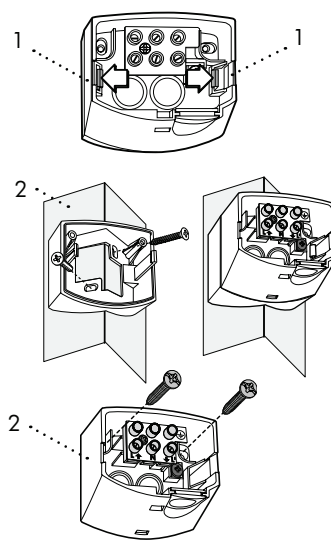
**Important:** Le LUXOMAT® LC-plus 280 doit être fixé de sorte que les éléments de réglage / le bouton de réglage soient disposés vers le bas.

### 2. Types de montage



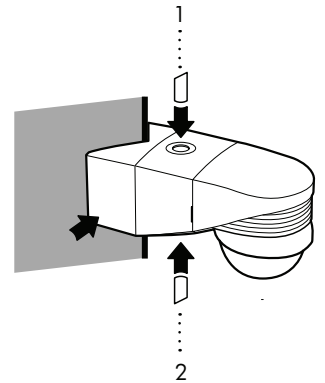
- 1) Montage au mur
- 2) Montage extérieur avec socle d'angle (compris dans la livraison)

### 3. Socle de raccordement

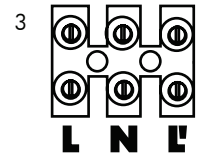


- 1) Appuyer ici pour séparer le boîtier de connexion du socle de montage
- 2) Monter le socle de montage avec deux vis et les bagues d'étanchéité incluses sur un support fixe (attention à l'introduction de câble, voir point 4)

### 4. Introduction du câble



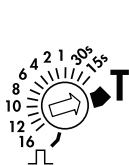
- 1) Introduction du câble par le haut
- 2) Introduction du câble par le bas
- 3) Indication des bornes (schémas de connexion, voir point 16)



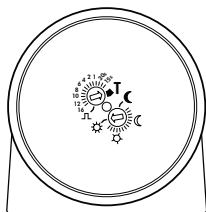
### 5. Mise en service / réglages

#### Cycle d'auto-contrôle

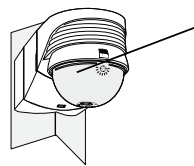
Après le raccordement électrique, le LC-plus 280 effectue un cycle d'auto-contrôle de 60 secondes (les LED clignotent), l'éclairage est allumé. L'appareil est ensuite prêt à fonctionner et les réglages peuvent être réalisés manuellement ou au moyen de la télécommande (voir point 11).



Temps de poursuite



Valeur crépusculaire



#### Indicateur de fonctionnement LED

Clignotement lent: EEPROM vide  
Clignotement rapide: EEPROM contient des données  
Durant la phase d'autotest, le LUXOMAT® LC-plus 280 ne réagit que sur les boutons de la télécommande «RESET» et «LUMIERE ETEINTE»

#### Temporisation

Test, 15 sec. ... 16 min., fonction d'impulsions (Test: pour tester la zone de détection, le détecteur de mouvement allume/éteint rapidement la lumière pour chaque mouvement reconnu dans la zone de détection)

#### Valeur crépusculaire

Fonctionnement de nuit ... crépuscule ... fonctionnement de jour (fonctionnement de jour: capteur de lumière inactif, commutation à chaque apparition de mouvement)

### 6. Préréglages usine



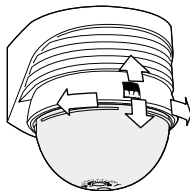
## & «TEST»

L'appareil se trouve sur les préréglages usine lorsqu'il est livré (symbole «Soleil» & position «TEST») et il est par conséquent prêt à fonctionner. Dans le préréglage usine, les paramètres actifs sont les suivants:

Temps de poursuite: 3 min.  
Valeur crépusculaire: env. 20 Lux

**Remise à zéro:** Placer le potentiomètre de temporisation sur «TEST». Placer le potentiomètre sur «Soleil». Couper l'alimentation (10 sec). Rétablir l'alimentation, l'éclairage s'allume 1 min. et la mémoire est effacée. Refaire de nouveaux réglages.

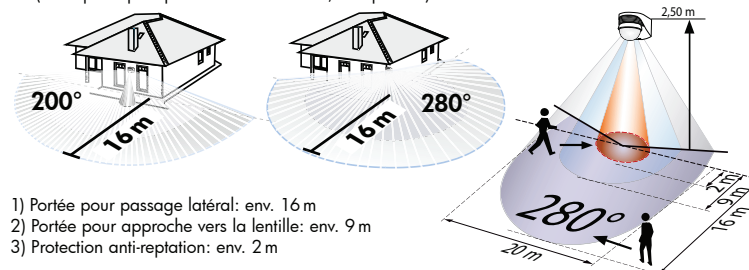
### 7. Tête sphérique



La plage de détection peut être modifiée en basculant la tête de détection horizontalement (env. ±45°) et verticalement (env. ±15°).

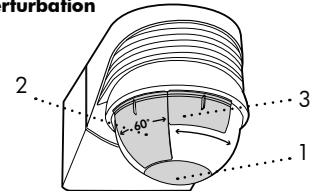
### 8. Zones de détection pour une hauteur de montage de 2,50 m; hauteur de montage min. = 2,00 m

(Tête sphérique ajustée horizontalement, voir point 7)



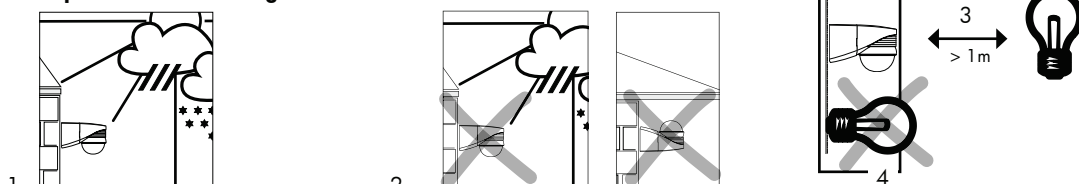
- 1) Portée pour passage latéral: env. 16 m
- 2) Portée pour approche vers la lentille: env. 9 m
- 3) Protection anti-reptation: env. 2 m

### 9. Exclusion des sources de perturbation



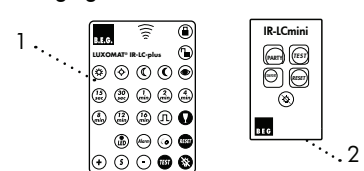
- 1) Caches pour empêcher le fonctionnement de la protection anti-reptation et de la plage arrière
- 2) Caches pour réduire de 60° les plages proches et éloignées
- 3) Caches pour réduire de 60° la plage éloignée

### 10. Emplacement de montage



- 1) Monter si possible l'appareil dans un endroit protégé, pour le montage mural ou au plafond.
- 2) Les effets de fortes intempéries diminuent la durée de vie de l'appareil. Un montage qui n'est pas effectué dans les règles de l'art ou une utilisation non conforme peuvent perturber ou rendre impossible le fonctionnement correct de l'appareil.
- 3) Distance minimum de l'éclairage allumé, de face ou latéral par rapport à l'appareil: 1 m
- 4) Ne jamais monter l'éclairage au-dessous du détecteur de mouvement.

### 11. Réglage avec la télécommande



- 1) LUXOMAT® IR-LC-plus (accessoire, voir point 20)
- 2) LUXOMAT® IR-LCmini (accessoire, voir point 20)

**Attention:** les réglages effectués avec la télécommande recouvrent les réglages faits au moyen du potentiomètre (voir point 5) (description du fonctionnement, voir point 12).

## 12. Fonctions LUXOMAT® IR-IC-plus

- Débloquer l'appareil**
- Valeur crépusculaire: fonctionnement de jour**  
Capteur de lumière inactif, Commutation à chaque mouvement
- Valeur crépusculaire: env. 100 Lux**  
Début du crépuscule
- Valeur crépusculaire: env. 25 Lux**  
Progression du crépuscule
- Valeur crépusculaire: env. 2 Lux**  
Obscurité
- Lecture automatique de la valeur de la lumière actuelle**  
Valeur individuelle de la lumière 2 - 2500 Lux
- Temps de poursuite**  
15 sec. à 16 min.
- Fonction d'impulsion<sup>1)</sup>**  
1 sec. marche, 9 sec. arrêt
- Indicateur de mouvements**  
Allumage/extinction
- Fonction alarme**  
Allumage/extinction, (alarme: la lumière clignote pendant 30 sec., puis fonctionnement normal)
- Fonction vacances et confort**  
Allumage/extinction  
Allumée: lorsque la valeur crépusculaire est atteinte, 1 heure de lumière indépendamment des mouvements, puis fonctionnement normal (durée de commutation modifiable, voir point 15)
- Réglage de la sensibilité**  
~ +15%, ~ -30%
- Remise à zéro**  
Effacement de toutes les valeurs réglées avec la télécommande (puis réglages par potentiomètre actifs, voir point 5)

**Verrouiller l'appareil (en pressant brièvement le bouton)**

**Double verrouillage (protection anti vandalisme)**  
Tenez le bouton enfoncé tant que les LEDs clignotent. Dès qu'elles fonctionnent en permanence, le verrouillage est activé.

**TEST**  
Test  
La lumière s'allume et s'éteint rapidement lorsqu'un mouvement est détecté dans la zone de détection.

**Lumière allumée pendant 12 h<sup>2)</sup> / Lumière éteinte pendant 12 h**  
La lumière s'allume pour 12 heures en appuyant une fois. En appuyant deux fois, la lumière s'éteint pendant 12 heures (voir aussi point 14).

**Extinction de la lumière**  
La lumière s'allume à nouveau dès que des mouvement sont détectés.

**Remise à zéro**  
Extinction de la lumière, puis fonctionnement automatique

<sup>1)</sup> Lorsque la fonction d'impulsion est activée, les fonctions suivantes sont bloquées: fonction alarme, lumière allumée pour 12 h / lumière éteinte pour 12 h, fonction vacances et confort

<sup>2)</sup> Lumière ALLUMEE durant 12 h peut également être activé par une double coupure de réseau durant 2 à 4 sec.

## 13. Fonctions LUXOMAT® IR-ICmini

**TEST**  
Test  
La lumière s'allume et s'éteint rapidement lorsqu'un mouvement est détecté dans la zone de détection.

**PARTY**  
**Lumière allumée pendant 12 h / Lumière éteinte pendant 12 h**  
La lumière s'allume pour 12 heures en appuyant une fois. En appuyant deux fois, la lumière s'éteint pendant 12 heures (voir aussi point 14).

**Extinction de la lumière**  
La lumière s'allume à nouveau dès que des mouvement sont détectés.

**COMFORT**  
**Fonction vacances et confort**  
Allumage/extinction  
Allumée: lorsque la valeur crépusculaire est atteinte, 1 heure de lumière indépendamment des mouvements, puis fonctionnement normal (durée de commutation modifiable, voir point 15)

**RESET**  
**Remise à zéro**  
Extinction de la lumière, puis fonctionnement automatique

### 14. Déblocage «Lumière éteinte»

La fonction Lumière éteinte pour 12 h est bloqué sur le détecteur de mouvement sorti de l'usine pour des raisons de sécurité (vandalisme) et elle doit d'abord être débloquée si besoin est, comme suit:

- 1) Déconnecter l'appareil du réseau
- 2) Établir le réseau - un cycle d'auto-contrôle d'une durée de 60 secondes commence (les LED clignotent, voir aussi point 5).
- 3) Débloquer/bloquer la fonction «Lumière éteinte» pendant le cycle d'auto-contrôle:

**Extinction**  
Déblocage de la fonction «Lumière éteinte» en actionnant la touche «Lumière éteinte» pendant le cycle d'auto-contrôle (les LED clignotent rapidement)

**RESET**  
Blocage de la fonction «Lumière éteinte» en actionnant la touche «Remise à zéro» pendant le cycle d'auto-contrôle (les LED clignotent lentement)

**Remarque:** que la «Remise à zéro» soit effectuée au moyen du potentiomètre (voir point 6) ou au moyen de la télécommande (voir point 12) n'a aucune influence sur le mode de fonctionnement Déblocage/blocage de la fonction «Lumière éteinte»

### 15. Fonction vacances et confort

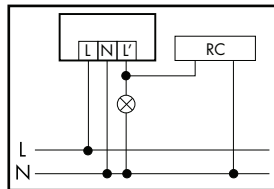
Modifier la durée de la commutation de la fonction vacances et confort:

1. «débloquer» l'appareil avec la télécommande
2. Activer la touche «Co» sur la télécommande (les LED clignotent). Pendant les 10 secondes qui suivent:
3. sélectionner avec la télécommande la durée de commutation de «15 sec.» = 15 min. ... «16 min.» = 16 h
4. «bloquer» l'appareil avec la télécommande
5. La fonction vacances est maintenant commutée resp. active (pour désactiver, voir point 12)

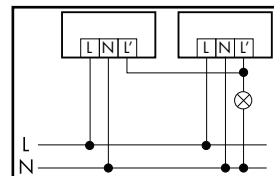
**Remarque:** lorsque la fonction vacances et confort est activée et que la valeur crépusculaire prescrite n'est pas atteinte, le IC-plus n'allume pas la lumière immédiatement, mais avec un report dans le temps de 1 minute.

## 16. Schémas de raccordement

**Fonctionnement normal (avec élément RC en option)**  
Pour la connexion de certaines charges inductives (relais, ballast électromagnétiques, etc.), un filtre anti-arc RC (code 10880) peut être nécessaire.

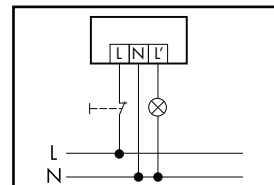


**Fonctionnement en parallèle**  
Nous recommandons de ne jamais connecter plus de cinq détecteurs de mouvement en parallèle.

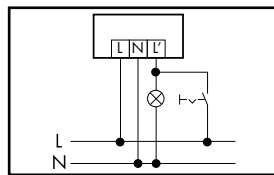


**Fonctionnement normal avec bouton-poussoir externe**

Il faut appuyer env. 0,5 à 2 sec. sur le bouton. La lumière s'éteint alors automatiquement après que le temps de poursuite programmé se soit écoulé.



**Lumière permanente avec commutateur externe**  
Permet l'allumage manuel de l'éclairage connecté. Attention: la lumière doit être éteinte à nouveau manuellement.



## 18. Caractéristiques techniques

**Tension de secteur:** 230 V ~ ±10 %  
**Charge permanente max.:** 2000 W, cosφ = 1  
1000 VA, cosφ = 0,5  
**Portée:** env. 16 m  
**Réglage des temps:** impulsion, 15 sec. - 16 min.  
**Commutateur crépuscule:** env. 2 - 2500 Lux  
temps de poursuite 3 min., commutateur crépuscule env. 20 Lux  
**Angles de détection:** 280°, plus 360° fonction de protection anti-reptation  
**Type/classe de protection:** IP44 / II  
**Dimensions:** L 110 x L 68 x H 78 mm  
**Matériau:** Polycarbonate stable aux UV  
**Types de montage:** montage mural et montage en angle extérieur avec socle d'angle (fourni)  
**Introduction du câble:** du haut ou du bas  
**Réglage de la portée:**  
> Rotation de la tête du capteur: verticale (env. ±15°), horizontale (env. ±45°)  
> Exclusion des sources de perturbation avec clips de recouvrement (fournis)  
**Réglages:** avec potentiomètres (temps, valeurs en Lux), avec télécommande à infrarouges pour toutes les fonctions

## 19. Art. / N°-Art. / Accessoires

**Détecteur de mouvement LUXOMAT®:**  
IC-plus 280  
blanc: 91008  
brun: 91018  
noir: 91028  
argent: 91048

**Télécommandes LUXOMAT®:**  
IR-IC-plus (y compr. support mural) 92095  
IR-ICmini 92093

**Accessoires divers :**  
Filtre Anti Arc 10880

## 17. Dimensions (mm)

