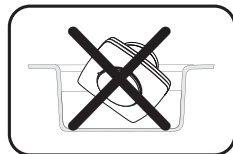
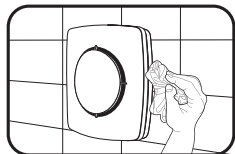


ENTRETIEN

Ne jamais utiliser de produits agressifs (acétone, trichloréthylène...) ou projeter de l'eau. Pour nettoyer l'appareil, utiliser seulement un chiffon doux, légèrement humide ou une brosse douce, après avoir coupé l'alimentation électrique.



FAQ

L'APPAREIL NE S'ALLUME PAS :

- **Défaut de tension :**
Contrôler l'interrupteur général ou les branchements électriques.
- **L'appareil fait anormalement du bruit :**
Vérifier que l'hélice tourne librement et qu'elle n'est pas en contact avec le corps de l'appareil.

GARANTIE

Cet appareil est garanti deux ans à compter de la date d'achat contre tous défauts de fabrication. Dans ce cadre, ATLANTIC Climatisation et Ventilation assure l'échange ou la fourniture des pièces reconnues défectueuses après expertise par son service après-vente. En aucun cas la garantie ne peut couvrir les frais annexes, qu'il s'agisse de main d'œuvre, déplacement ou indemnité de quelque nature qu'elle soit. La garantie ne couvre pas les dommages dus à une installation non conforme à la présente notice, une utilisation impropre ou une tentative de réparation par du personnel non qualifié. En cas de problème, merci de vous adresser à votre installateur ou, à défaut, à votre revendeur.

RESPECT DE L'ENVIRONNEMENT

Traitement des appareils électriques ou électroniques en fin de vie (applicable dans les pays de l'union européenne et les autres pays disposant de systèmes de collecte sélective). Ce logo indique que ce produit ne doit pas être traité avec les déchets ménagers. Il doit être remis à un point de collecte approprié pour le recyclage des équipements électriques et électroniques. Pour toute information supplémentaire au sujet du recyclage de ce produit, vous pouvez contacter votre municipalité, votre déchetterie ou le magasin où vous avez acheté le produit.



ASSISTANCE



13, Bd Monge - ZI - BP 71 - 69882 Meyzieu Cedex
Tél. 04 72 45 11 00 - Fax 04 72 45 11 11
www.atlantic-pros.fr



Assistance Technique

04 72 10 27 50 Service GRATUIT
+ prix appel

Ouvert de 8h à 18h du lundi au vendredi

Tampon installateur

atlantic

NOTICE

EXTRACTEUR D'AIR PONCTUEL CURV FLASH



Design, réactivité

Le Curv Flash renouvelle rapidement et ponctuellement l'air de votre pièce en fonction du besoin, grâce à un interrupteur ou son mode automatique. Efficace et réactif, le Curv Flash saura vous apporter l'essentiel en matière de renouvellement d'air.



CARACTÉRISTIQUES PRODUITS

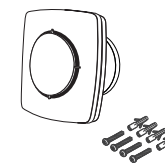
- **Construction :** moteur AC monté sur roulements à billes
- **Indice de protection :** IPX4.
- **Isolation électrique :** classe II □.

	Curv Flash 100 I / T / HY	Curv Flash 100 PIR	Curv Flash 120 I / T / HY	Curv Flash 150 I
Destination	SDB ou WC	WC	SDB ou Cuisine	Cuisine
Débit m ³ /h	90	90	170	310
Puissance électrique (W)	7,5	7,5	15	20
Niveau sonore d _{B(A)} * (PV/GV)	28	28	37	39

*Lp (3m) en champ libre

CODES PRODUITS

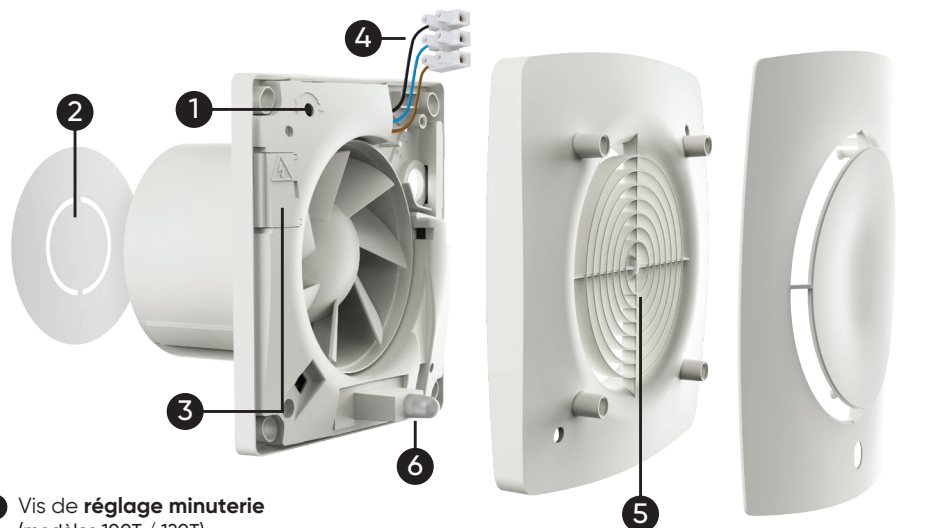
CURV FLASH 100 I : 123 242 CURV FLASH 120 I : 123 246
CURV FLASH 100 T : 123 243 CURV FLASH 120 T : 123 247
CURV FLASH 100 HY : ... 123 244 CURV FLASH 120 HY : 123 248
CURV FLASH 100 PIR : .. 123 245 CURV FLASH 150 I : 123 249



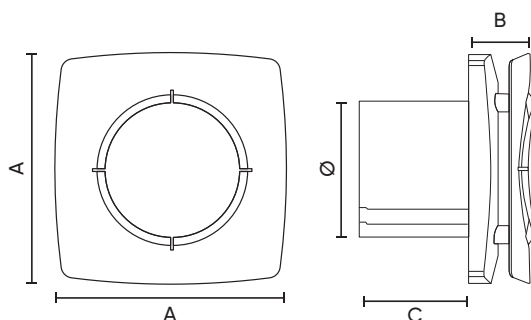
CONTENU DU CARTON

- 1 EXTRACTEUR
- 1 NOTICE
- 4 VIS DE FIXATION
- 4 CHEVILLES

ÉCLATÉ PRODUIT **Curv Flash**



- ❶ Vis de **réglage minuterie**
(modèles 100T / 120T)
Vis de **réglage hygrostat**
(modèles 100 HY / 120 HY)
- ❷ **Clapet** anti-retour
- ❸ Vis de **réglage minuterie**
(modèles 100 HY / 120 HY / 100 PIR)
- ❹ **Raccordement** électrique
- ❺ **Grille** de protection
(uniquement pour modèle 150 I)
- ❻ **Cellule** Présence InfraRouge
(uniquement pour modèle 100 PIR)



	Curv Flash 100 I / T / HY	Curv Flash 100 PIR	Curv Flash 120 I / T / HY	Curv Flash 150 I
Dimension A (mm)	170	170	199	240
Dimension B (mm)	50	50	60	72
Dimension C (mm)	81	81	100	111
Diamètre Ø (mm)	99	99	115	144



AVANT L'INSTALLATION

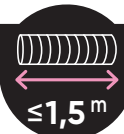
LIRE ATTENTIVEMENT LES INSTRUCTIONS CI-DESSOUS :

En cas d'inobservation des conseils et avertissements contenus dans cette notice, le fabricant ne peut être considéré comme responsable des dommages subis par les personnes ou les biens. La notice décrit comment installer, utiliser et entretenir correctement l'appareil, son respect permet d'en garantir l'efficacité et la longévité. Ne pas utiliser cet appareil pour un usage différent de celui pour lequel il est destiné. Après déballage, assurez-vous qu'il est en bon état, sinon adressez-vous à votre revendeur pour toute intervention.

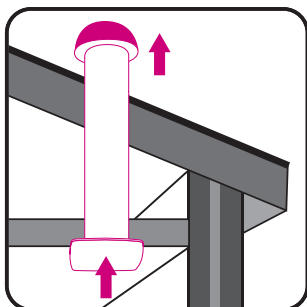
L'utilisation d'un appareil électrique implique le respect des règles fondamentales suivantes :

- **Ne pas toucher** l'appareil avec une partie du **corps humide ou mouillée** (mains, pieds, ...).
- Cet appareil n'est pas prévu pour être utilisé par des personnes (y compris les enfants) dont les capacités physiques, sensorielles ou mentales sont réduites ou des personnes dénuées d'expérience ou de connaissance, sauf si elles ont pu bénéficier, par l'intermédiaire d'une personne responsable de leur sécurité, d'une surveillance ou d'instructions préalables concernant l'utilisation de l'appareil. Il convient de **surveiller les enfants** pour s'assurer qu'ils ne jouent pas avec l'appareil.
- Ne raccorder l'appareil au réseau que si ce dernier correspond aux **caractéristiques** inscrites sur la plaque signalétique.
- Avant d'effectuer toute opération sur l'appareil, **couper l'alimentation** électrique et s'assurer qu'elle ne peut pas être rétablie accidentellement.
- Ne pas utiliser le produit à une température ambiante supérieure à **40°C** et inférieure à **-5°C**.

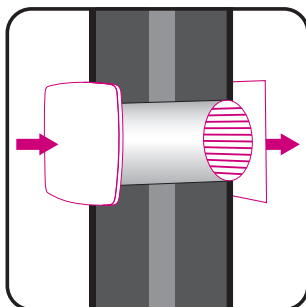
MONTAGE - FIXATION



≤ 1,5 m
Longueur conduit



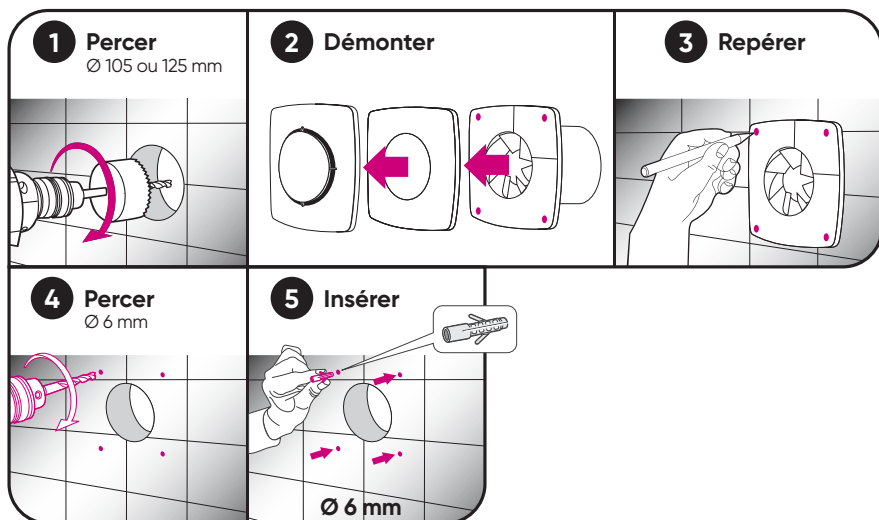
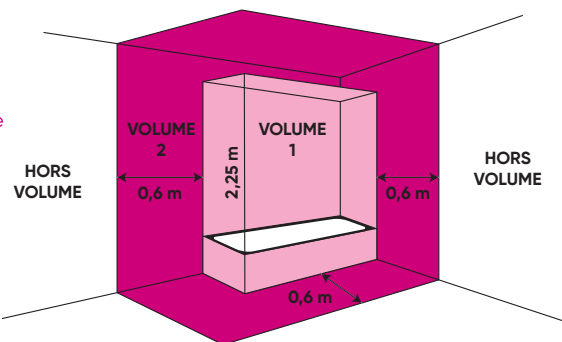
MONTAGE PLAFOND



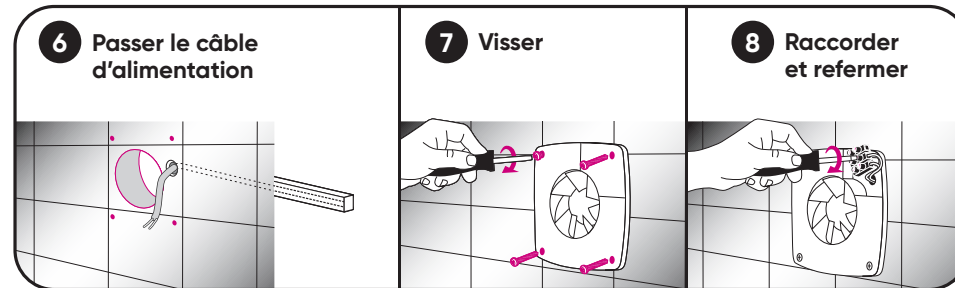
MONTAGE MURAL

CAS PARTICULIER (montage salle de bains)

- **VOLUME 1** : volume de pose non sécurisé
- **VOLUME 2** : volume de pose recommandé



PRÉPARATION AU RACCORDEMENT ÉLECTRIQUE



*Voir page 6



Renouvellement d'air
Penser à installer une entrée d'air neuf (pièce voisine ou même pièce) pour assurer le renouvellement d'air



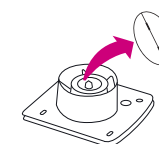
AVERTISSEMENT
Alimentation électrique
Prévoir une protection dédiée par disjoncteur de 2A en amont



AVERTISSEMENT
Ventilateur
Une fois l'appareil installé, vérifier que l'hélice du ventilateur tourne librement (appareil hors tension)



AVERTISSEMENT
Montage plafond
Lors d'un montage plafond, enlever le clapet anti-retour



RACCORDEMENT ÉLECTRIQUE



AVANT TOUTE OPÉRATION, DÉCONNECTER L'APPAREIL DU RÉSEAU ET S'ASSURER QUE L'ALIMENTATION NE PUISSE PAS ÊTRE RÉTABLIE ACCIDENTELLEMENT.

Ce matériel doit être installé par des personnes ayant une qualification appropriée. L'installation doit répondre à la norme NF C 15-100 et aux règles de l'art. Chaque produit ou composant entrant dans cette installation doit également être conforme aux normes qui lui sont applicables.

■ IMPORTANT

- Le ventilateur ne doit être utilisé que connecté à un câblage fixe.
- La section du cordon d'alimentation doit être de 1.5 mm².
- L'entrée du câble ne peut être faite que par l'arrière du ventilateur.
- Le ventilateur d'extraction est destiné au réseau 220-240V 50Hz.
- Le ventilateur est de classe II double isolation et ne doit pas être mis à la terre.



Prévoir une protection dédiée par disjoncteur de 2A en amont.

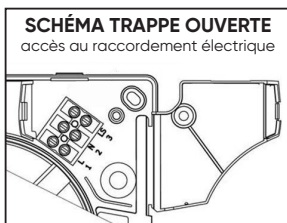
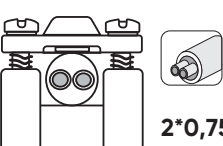
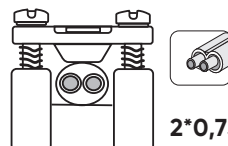


SCHÉMA TRAPPE OUVERTE
accès au raccordement électrique

UTILISATION DU SERRE-CÂBLE SUIVANT LE CÂBLE UTILISÉ :



2*0,75mm²

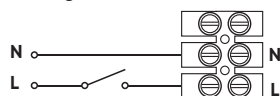


2*0,75mm²

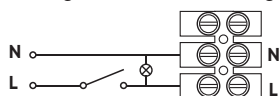


Curv Flash
100 I
120 I
150 I

Câblage avec inter

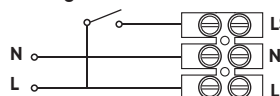


Câblage avec inter et éclairage

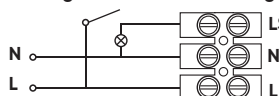


Curv Flash
100 T
120 T

Câblage avec inter

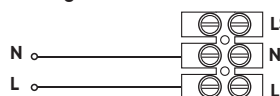


Câblage avec inter et éclairage

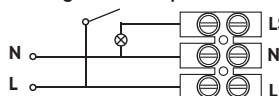


Curv Flash
100 HY
120 HY

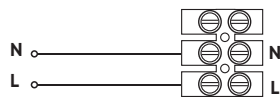
Câblage HY



Câblage avec tempo et éclairage



Curv Flash
100 PIR



RÉGLAGES SPÉCIFIQUES

Curv Flash

100 I – 120 I – 150 I



Mise en route couplée avec l'éclairage de la pièce ou par interrupteur indépendant (non fourni)

100 PIR



Mise en route automatique par détecteur de présence Arrêt temporisé Réglable de 1 à 30 min.

Minuterie réglable

Réglage par vis ajustable



Codes produits :

Curv Flash 100 I : 123 242

Curv Flash 120 I : 123 246

Curv Flash 150 I : 123 249

Code produit :

Curv Flash 100 PIR : 123 245

100 T – 120 T



Mise en route couplée avec l'éclairage de la pièce ou par interrupteur indépendant. Arrêt temporisé Réglable de 1 à 30 min.

Minuterie réglable

Réglage par vis ajustable



100 HY – 120 HY



Mise en route et arrêt automatiques par hygrostat en fonction du seuil de réglage déterminé. Réglable de 50 à 90% d'humidité

Minuterie réglable

Réglage par vis ajustable



Codes produits :

Curv Flash 100 T : 123 243

Curv Flash 120 T : 123 247

Codes produits :

Curv Flash 100 HY : 123 244

Curv Flash 120 HY : 123 248