

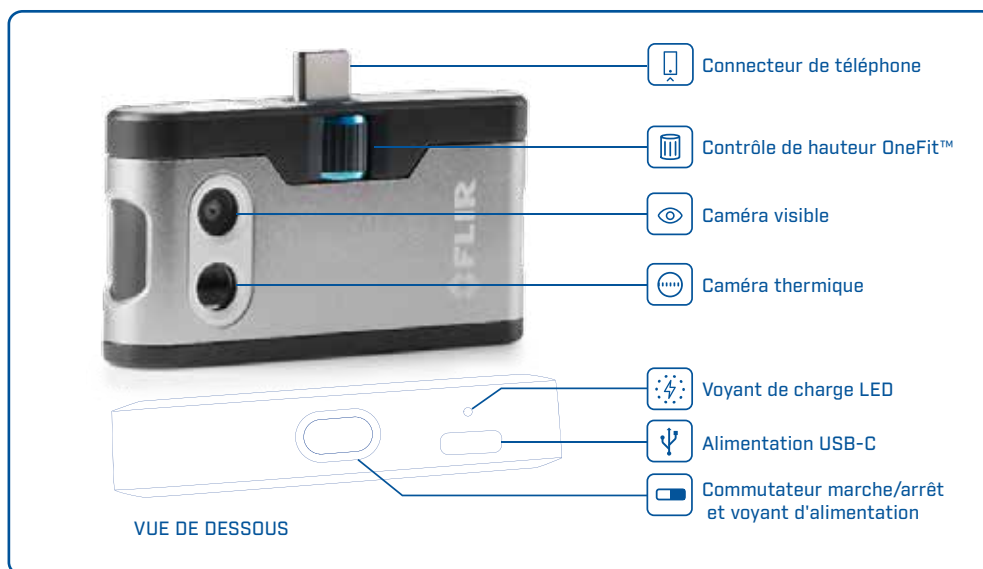


FLIR ONE®

GUIDE D'UTILISATION
Troisième génération
Pour iOS

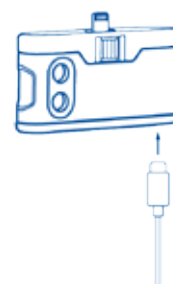
GUIDE D'UTILISATION DE LA CAMÉRA FLIR ONE

La FLIR ONE fusionne de manière unique l'imagerie thermique et visible pour que vous puissiez poser un regard totalement nouveau sur le monde. Ce guide d'utilisation contient toutes les informations nécessaires à l'utilisation de la FLIR ONE.



⚡ CHARGEMENT DE LA FLIR ONE

Branchez le câble d'alimentation USB-C sur la FLIR ONE et branchez l'autre extrémité sur une source d'alimentation 1 A. Le témoin de charge LED clignote durant la charge de l'appareil. La FLIR ONE demande environ une heure pour être pleinement rechargée. Quand l'appareil est pleinement rechargé, le témoin de charge LED cesse de clignoter et reste allumé. La FLIR ONE n'est pas prévue pour être rechargée pendant son utilisation.



APPLICATION FLIR ONE

La version la plus récente de l'application FLIR ONE est disponible pour iOS sur l'App Store d'Apple. Téléchargez et installez l'application, puis démarrez-la. Allumez la FLIR ONE et connectez-la à votre téléphone. Si la FLIR ONE est éteinte, l'application vous demande de fixer votre caméra FLIR ONE au téléphone avant de pouvoir en visualiser les fonctions.

VUE D'ENSEMBLE DE L'APPLICATION

En haut de l'écran se situe une barre noire contenant les icônes du menu coulissant : Point de mesure, Lampe, Retardateur et Calibration. En dessous se situe l'image en direct, et le bas de l'écran accueille une autre barre noire contenant les icônes Galerie, Caméra, Contrôle de l'image et Mode (Photo, Vidéo ou Mode accéléré).

PRENDRE DES PHOTOS

En haut de la barre inférieure, faites glisser le doigt vers la droite ou vers la gauche pour sélectionner le mode Photo. Touchez le bouton rond blanc en bas de l'écran pour enregistrer un instantané. Les images sont enregistrées dans la Galerie. Depuis les Paramètres de l'application, vous pouvez aussi choisir d'enregistrer les images dans la bibliothèque d'images de votre téléphone. Pour visualiser l'image enregistrée la plus récente, touchez la vignette dans le coin inférieur gauche. Quand vous visualisez une image, faites glisser le doigt vers le haut ou vers le bas pour révéler l'image sous-jacente enregistrée par la caméra visible. Il n'est pas nécessaire d'avoir la caméra FLIR ONE fixée à votre téléphone pour visualiser les images enregistrées.

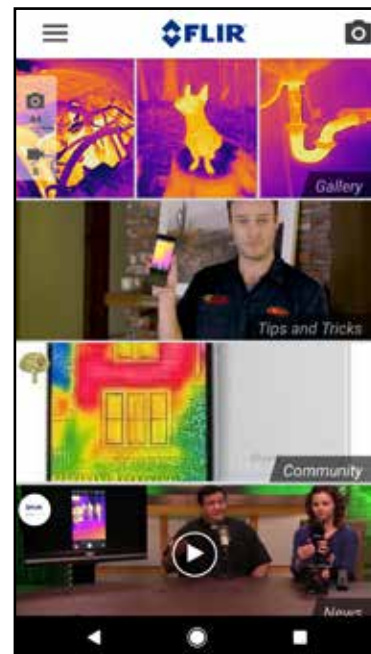
FILMER

En haut de la barre inférieure, faites glisser le doigt vers la droite ou vers la gauche pour sélectionner le mode Vidéo. Touchez ensuite le bouton rouge pour commencer la capture vidéo. Touchez à nouveau le bouton rouge pour arrêter la capture vidéo et pour enregistrer la vidéo dans la Bibliothèque FLIR. Pour visualiser la vidéo capturée, touchez la vignette dans le coin inférieur gauche de l'écran pour accéder à la Galerie.

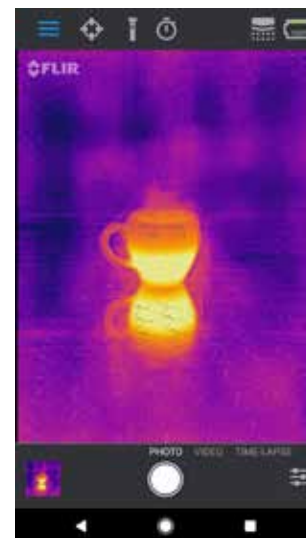
VIDÉO EN MODE ACCÉLÉRÉ

En haut de la barre inférieure, faites glisser le doigt vers la droite pour sélectionner le Mode accéléré. Touchez ensuite le bouton rouge pour afficher les options du Mode accéléré. Réglez les options selon vos besoins et touchez le bouton rouge pour commencer la capture vidéo. Touchez à nouveau le bouton rouge pour arrêter la capture vidéo.

APPLICATION FLIR ONE



ÉCRAN DE MODE

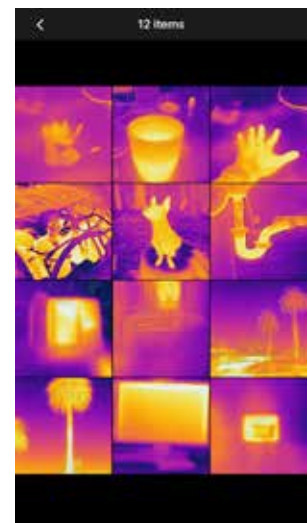


VIDÉO EN MODE ACCÉLÉRÉ



MA GALERIE

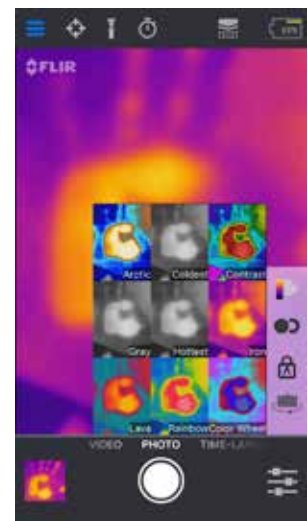
Les images et les vidéos capturées peuvent être visualisées et éditées en sélectionnant la vignette dans le coin inférieur gauche de l'écran. Les images et les vidéos peuvent être partagées par textos ou par courriel, et peuvent être modifiées en changeant la palette de couleurs ou l'échelle de températures. Pendant la visualisation d'une image, vous pouvez faire glisser le doigt vers le haut ou vers le bas pour révéler l'image visible utilisée par la technologie MSX® pour fusionner les images.



MODIFIER LES PALETTES DE COULEURS

Sur l'écran (l'image en direct), touchez le menu Options d'imagerie dans le coin inférieur droit. Touchez l'icône Palette de couleur pour modifier la manière dont l'image est affichée. Sélectionnez l'une des palettes de couleurs affichées. L'application vous permet de choisir parmi neuf palettes différentes comprenant l'affichage en couleurs, en nuances de gris ou l'association des deux.

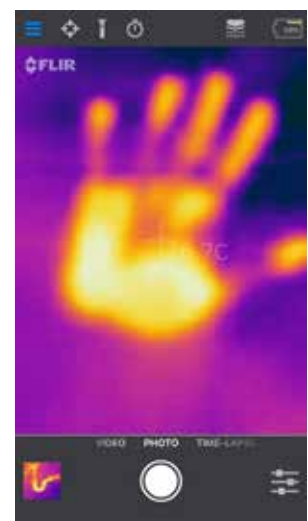
PALETTES DE COULEURS



POINT DE MESURE

Quand le point de mesure est activé, la FLIR ONE affiche une moyenne des températures (en degrés C ou F) à l'image. La précision du point de mesure dépend de nombreux facteurs, dont la distance par rapport à l'objet, la température ambiante et l'émissivité du matériau observé. Les utilisateurs sont incités à en apprendre plus sur la science de la thermographie en consultant www.infraredtraining.com. Pour passer l'échelle Fahrenheit à l'échelle Celsius, utilisez l'option Paramètres dans le Panneau de commande.

POINT DE MESURE



LAMPE

FLIR MSX est une technologie brevetée exploitant la caméra visible de la FLIR ONE pour optimiser les détails et la netteté de l'image. Cette fonction nécessite une certaine quantité de lumière; ainsi, quand l'environnement est sombre, allumez la lampe de poche de votre téléphone intelligent pour améliorer les détails de l'image. Cette fonction exploite l'éclairage intégré au téléphone.

RETARDATEUR

L'option Retardateur permet à l'utilisateur de définir un délai avant enregistrement de l'image. Quand l'icône Retardateur est sélectionnée, le panneau de commande du retardateur est affiché. L'utilisateur peut définir le délai à trois ou dix secondes ou éteindre l'option de délai. Quand le retardateur est activé, l'utilisateur enregistre une image en touchant le bouton rond blanc en bas de l'écran, un compte à rebours est alors affiché.

CALIBRATION AUTOMATIQUE

La caméra dispose d'un obturateur mécanique qui s'active périodiquement et permet à la caméra de réaliser une calibration ou de rafraîchir l'image. Quand l'obturateur s'active, l'image se fige pendant un bref moment. Au démarrage de la caméra, et périodiquement par la suite, l'application réalise une calibration automatique pour fournir une image optimale. Il est également possible d'activer manuellement l'obturateur en touchant l'icône Calibration dans le coin supérieur droit de l'écran principal. La calibration peut être passée en mode manuel en éteignant la Calibration automatique dans le menu Paramètres.

CONTRÔLE D'ALIGNEMENT MSX

La FLIR ONE est réglée pour aligner les images thermique et visible à une distance de trois mètres. Pour visualiser des scènes en gros plan, utilisez le curseur du contrôle de Distance MSX. Touchez le contrôle de Distance MSX pour activer le curseur, puis ajustez l'alignement en faisant glisser le curseur. Pour quitter le curseur, touchez à nouveau l'icône.

GAMME VERROUILLÉE

La fonction Gamme verrouillée bloque la plage de températures de l'écran en fonction de la scène que vous regardez. Il vous suffit de toucher l'icône Gamme verrouillée pour bloquer la plage, puis de la toucher de nouveau pour revenir au mode d'étalonnage automatique de la scène.

MENU PARAMÈTRES

Le menu Paramètres permet à l'utilisateur de configurer des fonctions supplémentaires sur la FLIR ONE comme décrit ci-dessous.

ENREGISTRER LE LIEU

Si un signal de téléphone mobile est disponible, le lieu est ajouté aux images capturées. Cela permet de voir les images sur une carte.

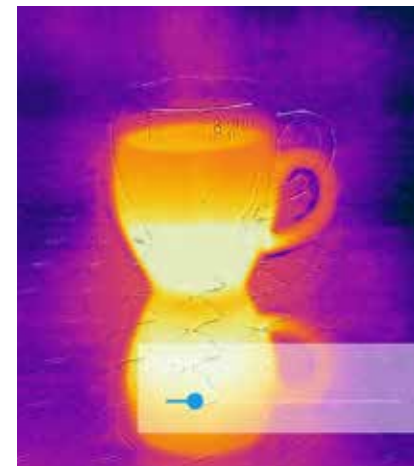
ENREGISTRER VERS PHOTOS

Activez ce paramètre pour enregistrer une copie de vos images et de vos vidéos dans la galerie de photos de votre téléphone. Les images sont toujours conservées dans la caméra FLIR ONE, quel que soit ce réglage. Les photos et vidéos déjà capturées ne sont pas copiées.

CURSEUR DE DISTANCE MSX



COMPENSATION



ALIGNÉ



UNITÉ DE TEMPÉRATURE

Utilisez ce réglage pour modifier l'unité de mesure de température utilisée : l'échelle Fahrenheit ou l'échelle Celsius.

ÉMISSIVITÉ

Quand le point de mesure est activé, de nombreux facteurs affectent la température affichée, dont la propriété d'émissivité du matériau observé. Cette propriété est une évaluation relative de la capacité d'un matériau à émettre ou rayonner de l'énergie thermique. Certains matériaux sont plus émissifs que d'autres. Les matériaux brillants ou réfléchissants, comme les métaux, présentent généralement une faible émissivité. Pour la plupart des matériaux, le réglage « Mat » par défaut constitue une bonne approximation.

AIDE

Plus de détails sur la FLIR ONE sont disponibles via la section Aide et via les Trucs et astuces dans l'application.

À PROPOS DE FLIR ONE

L'option À propos de FLIR ONE fournit des informations sur la caméra FLIR ONE, sur l'application FLIR ONE et sur notre entreprise FLIR Systems, Inc. ainsi que des informations supplémentaires juridiques, réglementaires et liées aux licences.

AVERTISSEMENT

Les caméras FLIR ONE et FLIR ONE Pro ne sont pas étanches. Soyez prudent si vous utilisez la FLIR ONE ou la FLIR ONE Pro pour l'observation d'objets très chauds, tels que le feu ou du métal en fusion.