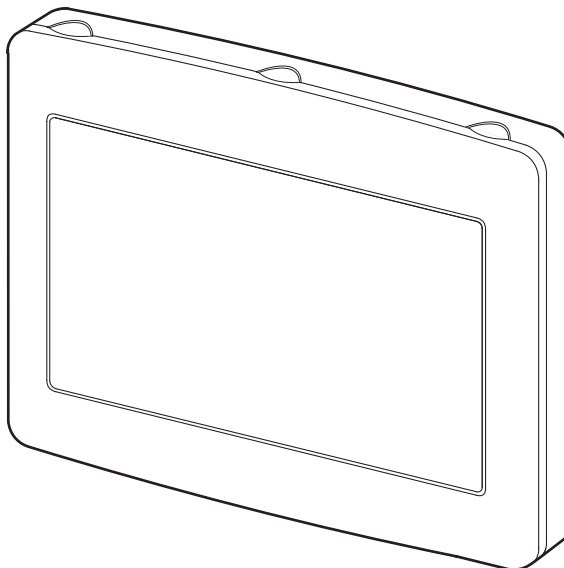


# Manuel d'installation



## IXW-MA (adaptateur polyvalent)

---

### Introduction





- Lisez ce manuel avant l'installation et la connexion. Lisez la section « Manuel de programmation » et le « Manuel d'utilisation ». Les manuels peuvent être téléchargés depuis notre page d'accueil à l'adresse « <https://www.aiphone.net/support/software-document/> » gratuitement.
- Après avoir terminé l'installation et la connexion, programmez le système conformément au « Manuel de programmation ». Le système ne peut pas fonctionner à moins d'être programmé.
- Après avoir effectué l'installation, passez en revue avec le client comment utiliser le système. Laissez la documentation accompagnant la station principale au client.



- Effectuez l'installation et la connexion seulement après avoir acquis une compréhension suffisante du système et de ce manuel.
- Les illustrations utilisées dans ce manuel peuvent différer des stations réelles.

## Information de littérature

Les informations importantes concernant le bon fonctionnement et les consignes à suivre sont marquées par les symboles suivants.

 <b>AVERTISSEMENT</b>	Ce symbole signifie que l'utilisation incorrecte de l'appareil ou le non-respect de ces précautions peuvent provoquer de graves blessures ou la mort.
 <b>ATTENTION</b>	Ce symbole signifie que l'utilisation incorrecte de l'appareil ou le non-respect de ces précautions peuvent provoquer de graves blessures ou des dommages matériels.
	Ce symbole est destiné à alerter l'utilisateur des actions interdites.
	Ce symbole est destiné à alerter l'utilisateur des instructions importantes.

## Précautions



### AVERTISSEM

La négligence pourrait entraîner la mort ou des blessures graves.



#### Ne pas désassembler ou modifier l'appareil.

Il y a un risque d'incendie ou de décharge électrique.



#### N'ouvrir l'appareil sous aucun prétexte.

La tension dans certains composants internes peut provoquer une décharge électrique.



**L'appareil n'est pas conçu pour les spécifications antidéflagrantes. Ne pas installer ou utiliser dans une salle d'oxygène ou d'autres emplacements remplis de gaz volatils.**

Peut provoquer un incendie ou une explosion.



### ATTENTION

La négligence pourrait entraîner des blessures ou des dommages matériels.



#### Ne pas installer ni connecter l'appareil lorsqu'il est sous tension.

Peut causer une décharge électrique ou un dysfonctionnement.



#### Ne pas mettre l'appareil sous tension avant d'avoir vérifié que le câblage est correct et qu'il n'y a pas de fils correctement terminés.

Il y a un risque d'incendie ou de décharge électrique.



**Installer l'appareil dans une position où il ne sera pas facilement frôlé par l'épaule de quelqu'un, etc.**

Le non respect de cette consigne pourrait entraîner des blessures.

### Précautions générales

- Installez les lignes à basse tension à au moins 30 cm (11 po) des lignes à haute tension (100 V CA, 200 V), en particulier le câblage du climatiseur de l'onduleur, faute de quoi des interférences ou un dysfonctionnement pourraient survenir.
- N'installez pas l'appareil dans un grenier ou dans un plancher. Cela empêcherait les inspections de maintenance et les réparations d'être effectuées. Cela peut aussi provoquer un dysfonctionnement.

## Notification

- Si l'appareil est utilisé dans des zones où il existe des appareils sans fil professionnels tels qu'un émetteur-récepteur ou des téléphones portables, cela peut provoquer un dysfonctionnement.
- Si l'appareil est installé à proximité d'un variateur de lumière, d'un appareil électrique à onduleur ou de la télécommande d'un système d'eau chaude ou d'un système de chauffage au sol, il peut créer des interférences et provoquer un dysfonctionnement.
- Si l'appareil est installé dans une zone avec un champ électrique extrêmement puissant, par exemple à proximité d'une station de radiodiffusion, cela peut créer des interférences et provoquer un dysfonctionnement.

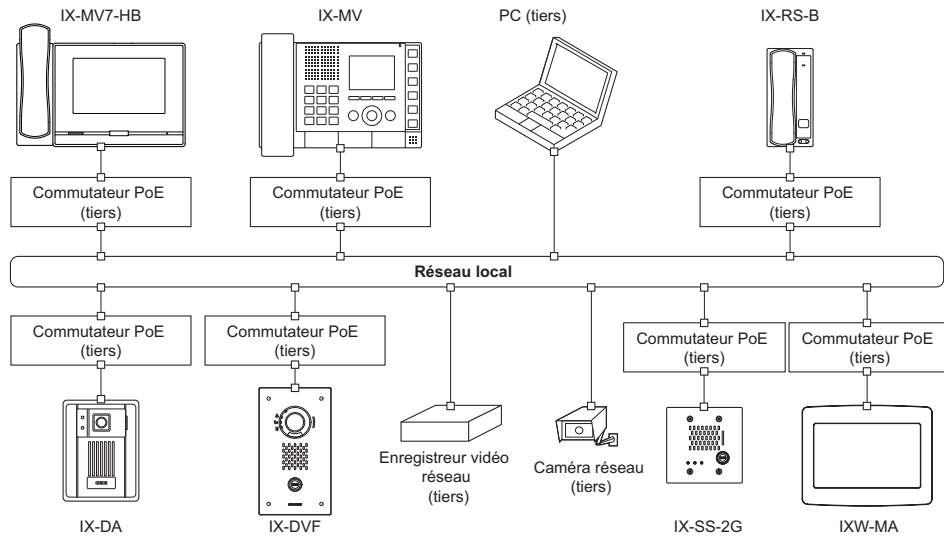
## Précautions pour le montage

- L'installation de l'appareil dans les emplacements suivants peut entraîner un dysfonctionnement :
  - **Emplacements exposés à la lumière directe du soleil**
  - **Emplacements qui deviennent chauds**  
Près d'un radiateur, d'une chaudière, etc.
  - **Emplacements où il y a un risque d'exposition à du liquide, de la poussière, de l'huile ou des produits chimiques**
  - **Emplacements avec une humidité élevée**  
Salle de bain, sous-sol, serre, etc.
  - **Emplacements à basse température**  
À l'intérieur d'un entrepôt frigorifique, devant une glacière, etc.
  - **Emplacements directement exposés à la vapeur ou à la fumée d'huile**  
À côté des appareils de chauffage ou d'un espace de cuisson, etc.
  - **Environnements sulfureux tels qu'une zone de sources chaudes**
  - **Emplacements proches de la mer ou directement exposés à la brise marine**
- Si le câblage existant est utilisé, l'appareil peut ne pas fonctionner correctement. Dans ce cas, il sera nécessaire de remplacer le câblage.
- N'utilisez en aucun cas un tournevis pour visser les vis. Cela pourrait endommager l'appareil.
- Cet appareil est conçu pour une utilisation intérieure uniquement. Ne pas installer à des emplacements extérieurs.

# Table des matières

Information de littérature .....	1
Précautions .....	1
Exemple des configuration du système .....	4
Noms de pièces et accessoires .....	5
Indicateur de statut .....	5
Installation .....	6
Méthode d'installation de l'adaptateur polyvalent IXW-MA .....	6
Effectuer avant installation .....	6
Montage sur une boîte d'encastrement .....	7
Connexion .....	8
Précautions de connexion .....	8
Câble Cat-5e/6 .....	8
Précautions concernant la ligne basse tension .....	8
Connexion .....	9
Exemple de connexion de l'adaptateur polyvalent IXW-MA .....	9

# Exemple des configuration du système



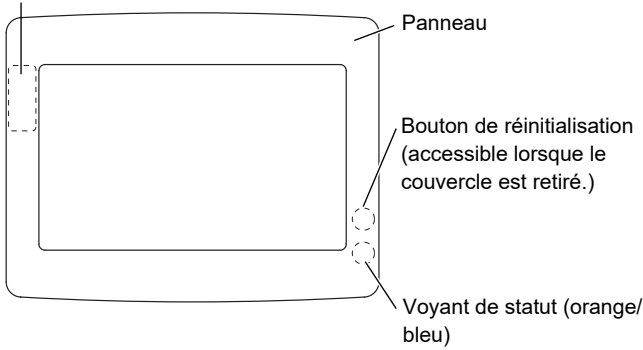
# Noms de pièces et accessoires

## Adaptateur polyvalent

### IXW-MA

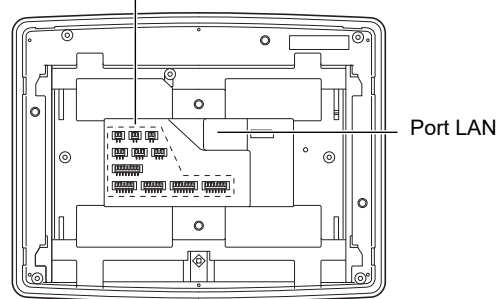
Vue avant

Adresse MAC (accessible lorsque le couvercle est retiré.)

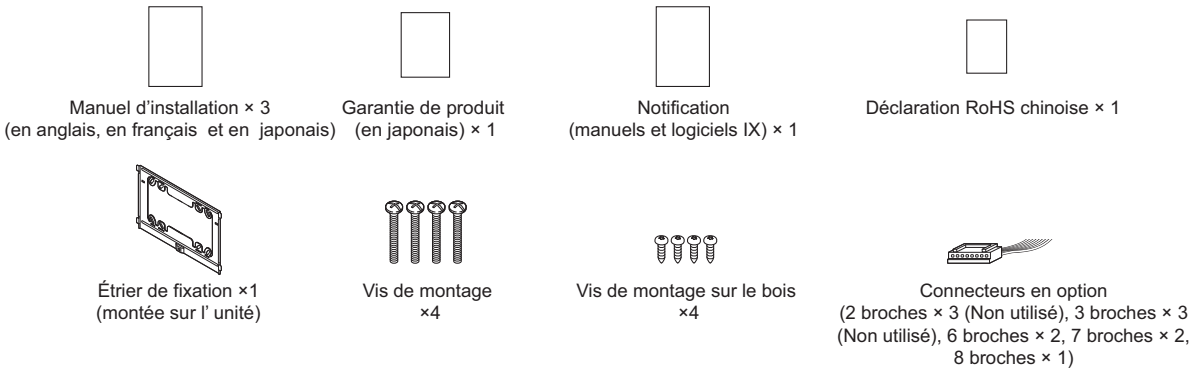


Vue arrière

Connecteurs en option



### Accessoires fournis



## ■ Indicateur de statut

Reportez-vous à la section « IXW-MA Manuel d'utilisation » pour des indicateurs supplémentaires non listés.

☀ : Allumé □ : Éteint

Statut (Motif)		Signification
Clignotement orange	Clignotement normal ☀ 0,75 sec → □ 0,75 sec	Démarrage
	Clignotement rapide ☀ 0,25 sec → □ 0,25 sec	Erreur de périphérique, erreur de démarrage
	Clignotement à long intervalle ☀ 0,5 sec → □ 4 sec	Échec de la communication
	Clignotement long irrégulier ☀ 1 sec → □ 0,25 sec → ☀ 0,25 sec → □ 0,25 sec → ☀ 0,25 sec → □ 0,25 sec	Mise à jour de la version de la microprogrammation
	Clignotement irrégulier court ☀ 1 sec → □ 0,25 sec → ☀ 0,25 sec → □ 0,25 sec	Initialisation
Lumière bleue	☀	Veille

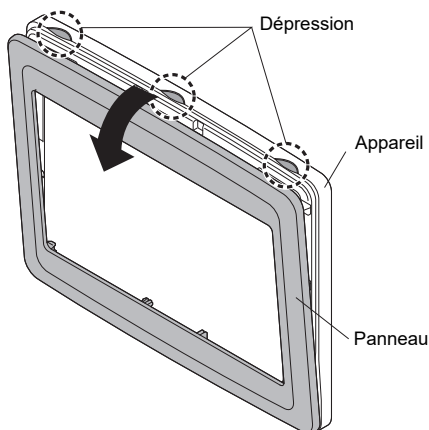
## ■ Méthode d'installation de l'adaptateur polyvalent IXW-MA

### ● Effectuer avant installation

1

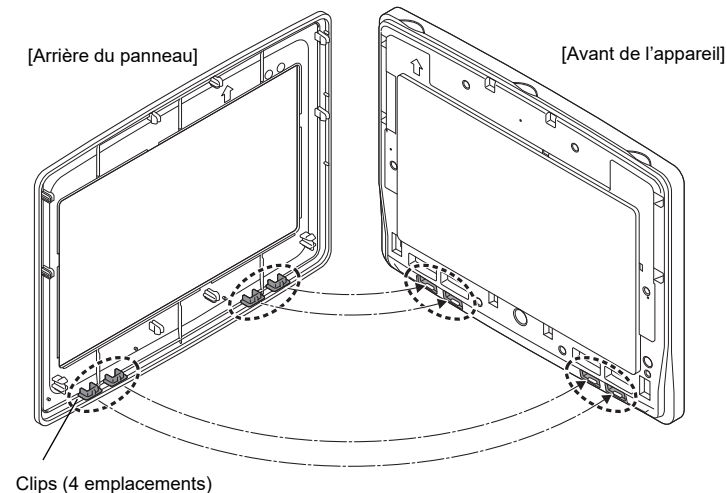
#### Retirez le panneau.

Placez votre doigt dans la dépression en haut et tirez le panneau vers vous.



#### Remettez le panneau en place.

- (1) Insérez les quatre clips au bas du panneau dans les fentes de l'appareil, puis appuyez sur le haut pour le mettre en place.
- (2) Appuyez tout autour des bords du panneau pour l'installer solidement.

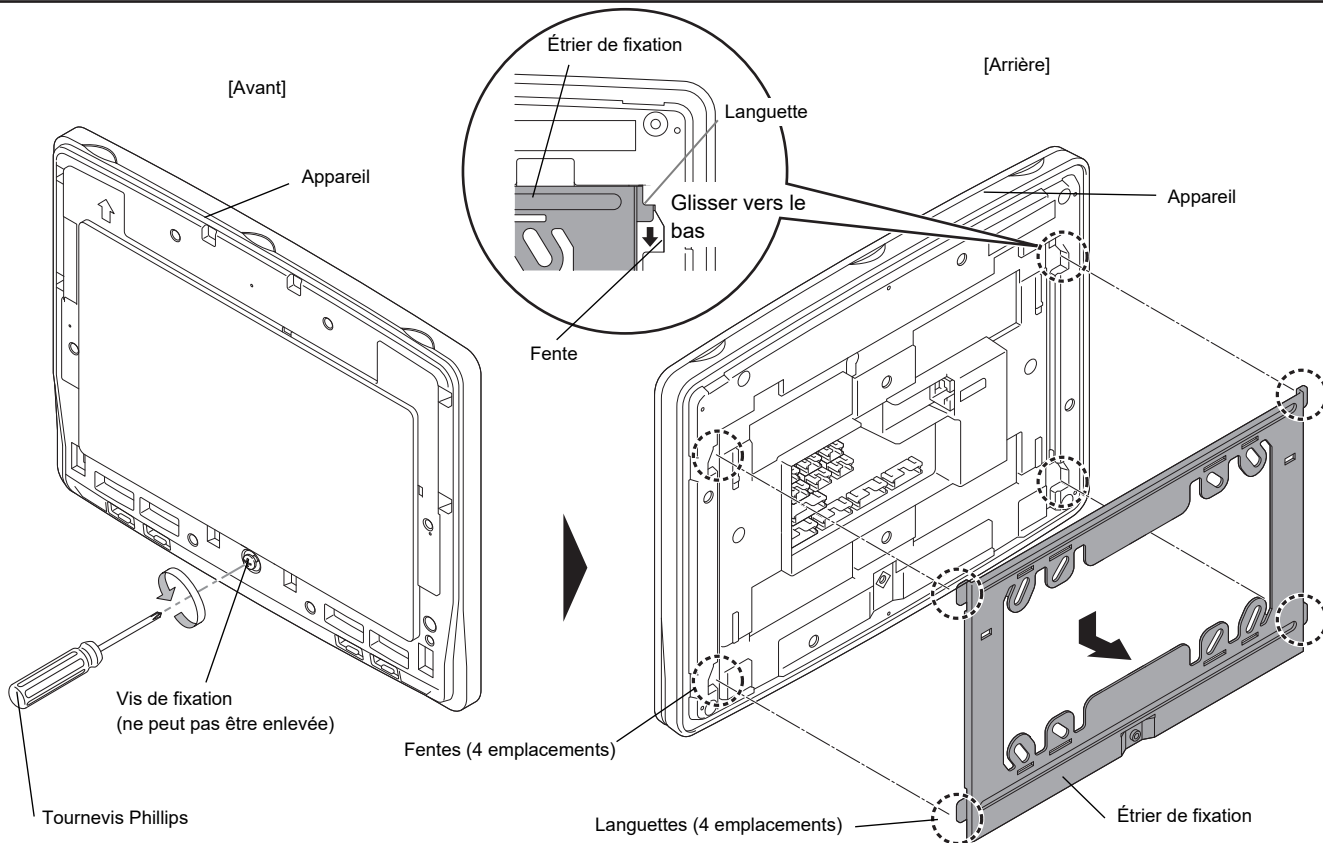


2

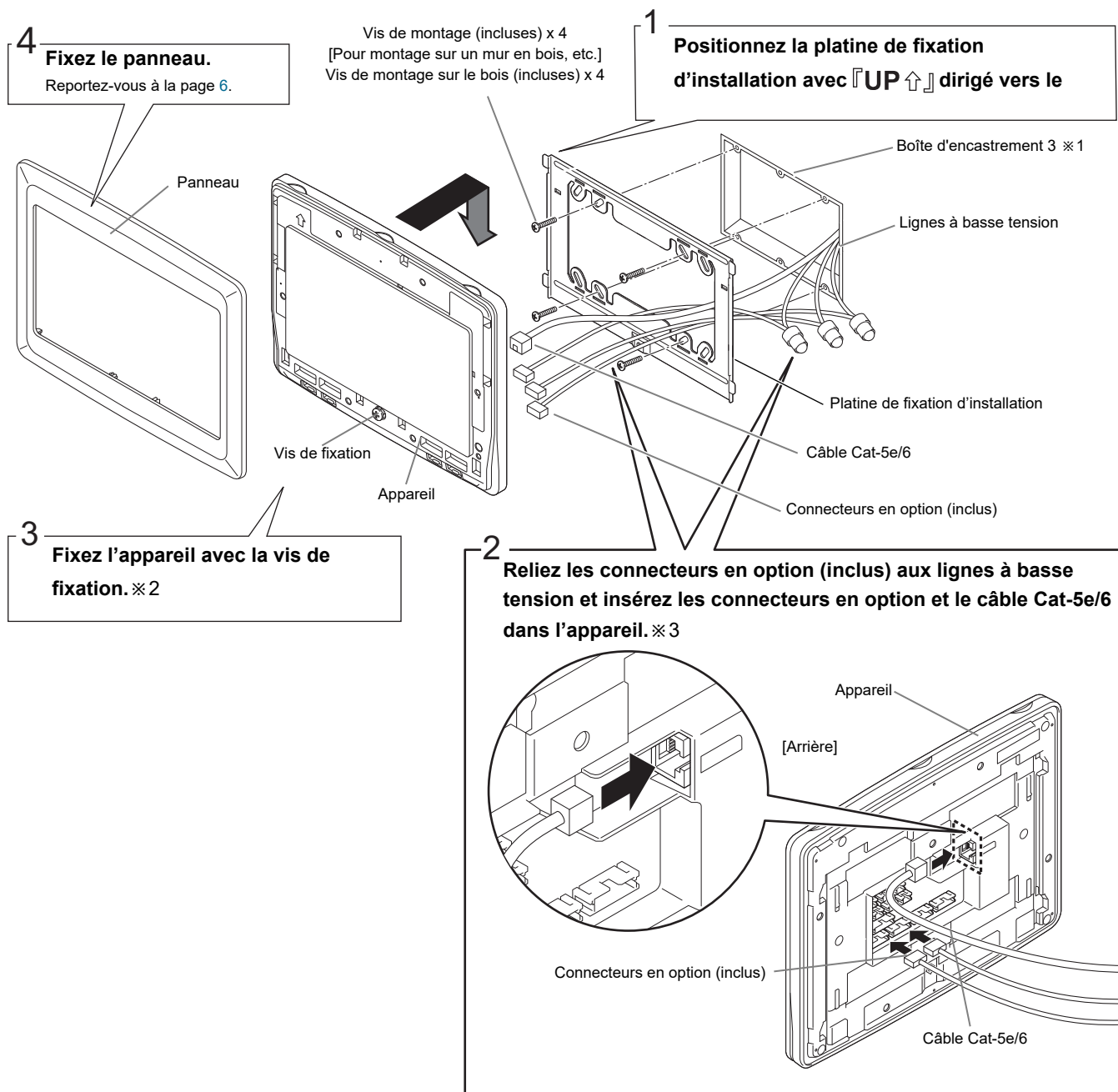
#### Retirez la platine de fixation d'installation.

- (1) Desserrez la vis de fixation en bas à l'avant de l'appareil.

- (2) Faites glisser la platine de fixation d'installation vers le bas et retirez-le.



## ● Montage sur une boîte d'encastrement



※ 1 : Installez dans un endroit où l'appareil peut être accessible. Non commercialisé en France.

※ 2 : Lors du montage de l'appareil, veillez à ce qu'aucun câble ne soit coincé entre l'appareil et la platine de fixation d'installation.

※ 3 : Un fil de diamètre 0,65 mm PE (22 AWG) et une borne à sertir de type CE1 sont recommandés. Si d'autres types sont utilisés, ces types de câbles peuvent ne pas tenir dans la boîte de commutation.



## ■ Précautions de connexion

### ● Câble Cat-5e/6

- Pour la connexion entre les appareils, utilisez un câble droit.
- Si nécessaire, en pliant le câble, veuillez respecter les recommandations du fabricant. Le non-respect de cette consigne pourrait provoquer un échec de communication.
- Ne dépouillez pas l'isolation du câble plus que nécessaire.
- Effectuez la terminaison conformément à TIA/EIA-568A ou 568B.
- Avant de connecter le câble, assurez-vous de vérifier la conduction à l'aide d'un vérificateur LAN ou d'un outil similaire.
- Un connecteur couvert RJ45 ne peut pas être connecté aux ports LAN des postes maîtres ou des postes de porte. Utilisez des câbles sans couvercles sur les connecteurs.



- Veillez à ne pas tirer sur le câble ni à le soumettre à une contrainte excessive.

### ● Précautions concernant la ligne basse tension

- Utilisez un câble à gaine PVC isolé PE (polyéthylène). Des conducteurs parallèles ou gainés, à moyenne capacité, un câble non blindé est recommandés.
- N'utilisez jamais un câble à paire torsadée ou un câble coaxial.
- Les câbles à paire torsadée 2Pr quadruple V ne peuvent pas être utilisés.

Câble parallèle



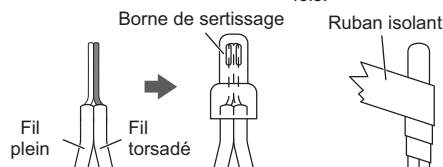
Câble coaxial



- Lors de la connexion de lignes à basse tension, effectuez la connexion en utilisant la méthode du manchon de sertissage ou de la soudure, puis isolez la connexion avec du ruban électrique.

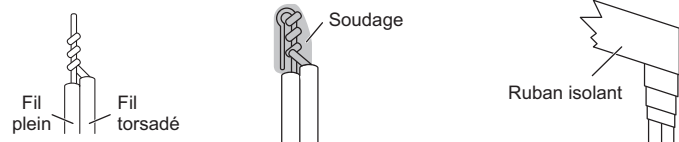
#### ● Procédé de sertissage

1. Alignez le fil plein sur le fil torsadé, puis sertissez-les.
2. Recouvrez au moins la moitié de la largeur du ruban et enveloppez la connexion au moins deux fois.



#### ● Procédé de soudage

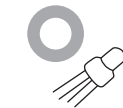
1. Enroulez le fil torsadé autour du fil plein au moins 3 fois.
2. Une fois le point incliné vers le bas, procédez soigneusement au soudage afin qu'aucun fil ne dépasse.
3. Recouvrez au moins la moitié de la largeur du ruban et enveloppez la connexion au moins deux fois.



- Si le fil de connexion du connecteur est trop court, prolongez le fil avec une connexion intermédiaire.
- Comme le connecteur est polarisé, effectuez la connexion correctement. Si la polarité est incorrecte, l'appareil ne fonctionnera pas.
- Lorsque vous utilisez la méthode du manchon de sertissage, si l'extrémité du fil de connexion fixé au connecteur a été soudée, coupez d'abord la partie soudée, puis effectuez le sertissage.
- **Après avoir terminé la connexion des câbles, vérifiez qu'il n'y a pas de coupures ou de connexions inadéquates. Lors de la connexion de lignes à basse tension en particulier, effectuez la connexion en utilisant soit la soudure soit la méthode du manchon de sertissage, puis isolez la connexion avec du ruban électrique. Pour des performances optimales, maintenez le nombre de connexions de câblage au minimum.**  
Le simple fait de tordre les lignes à basse tension crée un mauvais contact ou entraîne l'oxydation de la surface des lignes à basse tension au cours d'une utilisation à long terme, et entraîne un dysfonctionnement ou une défaillance de l'appareil.



Méthode de soudure



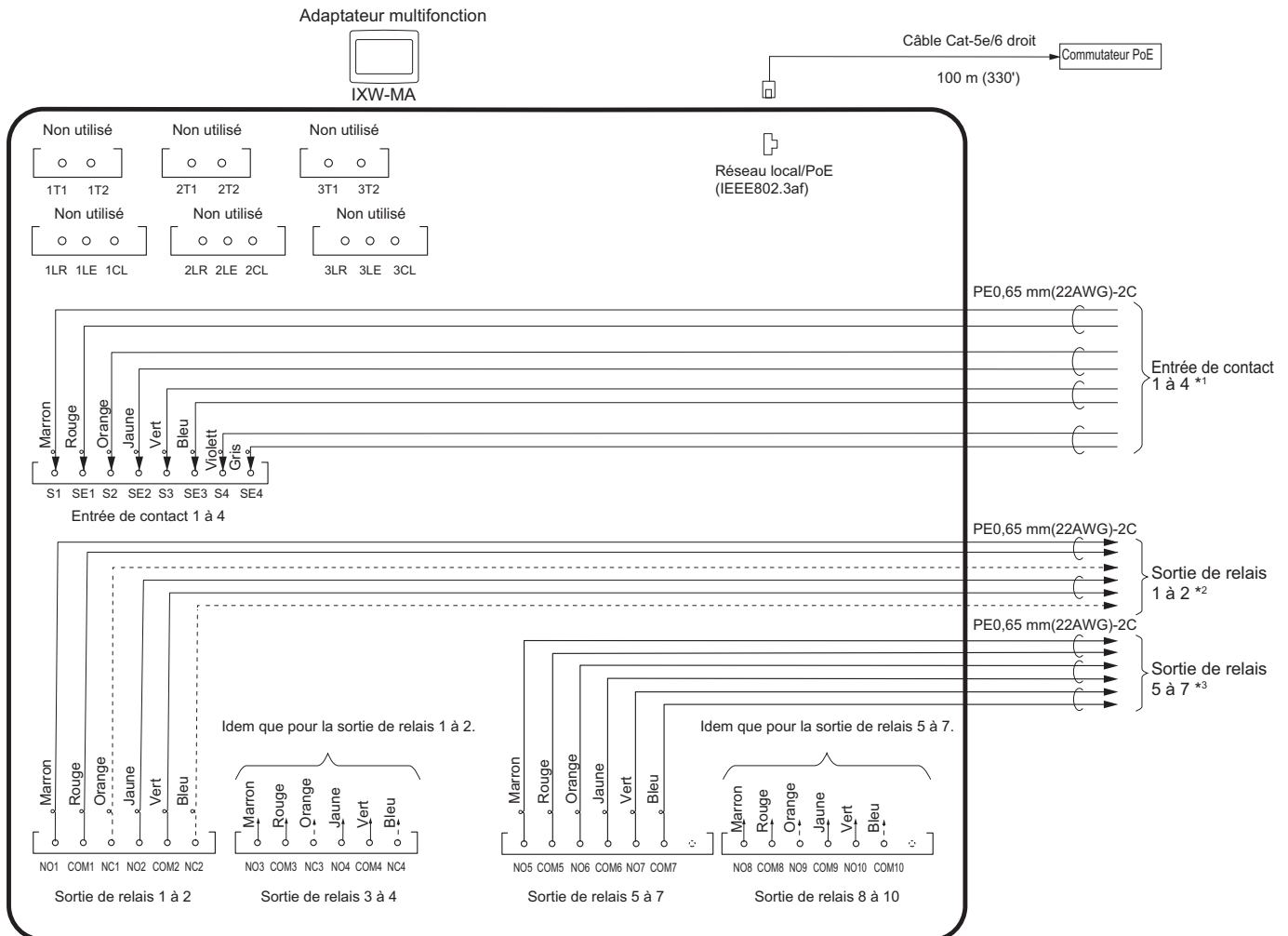
Méthode de manchon de sertissage

# Connexion

## ■ Exemple de connexion de l'adaptateur polyvalent IXW-MA



• Isolez et sécurisez les lignes basse tension inutilisées et le fil de connexion fixé au connecteur.



### \*1 Caractéristiques techniques d'entrée de contact

Méthode d'entrée	Contact sec programmable (N/O) ou (N/C)
	Méthode de détection de niveau
Temps de détection	100 ms ou plus
Résistance de contact	Émission : 700 $\Omega$ ou moins Rupture : 3 k $\Omega$ ou plus
Courant de court-circuit	10 mA ou moins
Tension entre les bornes	5 VCC ou moins (entre les bornes ouvertes)

### \*2 Caractéristiques techniques de sortie de relais 1 à 4

Méthode de sortie	Contact sec de forme C (N/O ou N/C)
Valeur nominale de contact	24 V CA, 0,5 A (charge résistive) 24 V CC, 0,5 A (charge résistive) Charge minimale (CA/CC) : 100 mV, 0,1 mA

\*3 Spécifications de sortie de relais 5 à 10

Méthode de sortie	Contact sec de forme A (N/O)
Valeur nominale de contact	24 V CA, 0,5 A (charge résistive) 24 V CC, 0,5 A (charge résistive) Charge minimale (CA/CC) : 100 mV, 0,1 mA



<https://www.aiphone.net/>

AIPHONE CO., LTD., NAGOYA, JAPAN

Date de publication : Févr 2019 830001 Ⓐ P0219 RQ 61264