

FR Pack TYXIA 611

FR Pack va-et-vient sans fil



www.deltadore.com
27 04 650 Rev.02

Caractéristiques techniques

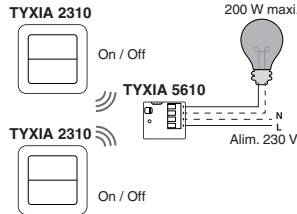
TYXIA 5610

- Alimentation 230 V~ 0,6 VA
- Isolement classe II
- Consommation en veille : 0,06 W
- Température de stockage : -10 °C / +70 °C
- Température de fonctionnement : -10 °C / +40 °C
- IP 40 (en boîte d'encastrement)
- Dimensions : 41 x 36 x 14,5 mm
- Dispositif de télécommande radio X3D : 868,7 MHz à 869,2 MHz.
- Puissance radio maximale < 10 mW, récepteur catégorie 2

TYXIA 2310

- Alimentation par pile Lithium CR 2430 (fournie), autonomie 10 ans selon usage
- Température de stockage : -10 °C / +70 °C
- Température de fonctionnement : -10 °C / +40 °C
- IP 40 - IK 04
- Dimensions : 80 x 80 x 11 mm
- Dispositif de télécommande radio X3D : 868,7 MHz à 869,2 MHz.
- Puissance radio maximale < 10 mW, récepteur catégorie 2

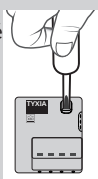
FR Le pack TYXIA 611 permet de réaliser un circuit d'éclairage va-et-vient sans interrupteur existant.



Recommandations

ATTENTION, les fils de commande ne sont pas isolés du secteur. Tout matériel raccordé doit être marqué CE et satisfaire aux exigences des appareils basse tension ainsi qu'aux prescriptions de montage. Possibilité de rallonger, jusqu'à 10m, les fils de la commande locale (à séparer du 230V).

Utilisez un outil isolé électriquement pour réaliser les actions sur la touche de configuration du récepteur.

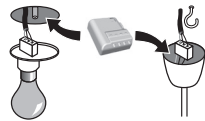


Étape 1 - Installez vos produits

Coupez l'alimentation de l'installation.



Vous pouvez installer le récepteur d'éclairage dans une boîte d'encastrement, derrière un interrupteur ou un bouton poussoir de commande (détection automatique à l'usage) ou derrière un plafonnier.



1.1 Instructions de connexion des bornes 1 2 3 4

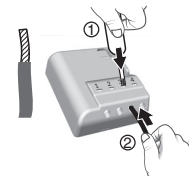
Dénudez les fils en respectant la longueur de dénudage indiquée sur le produit.

1.1.1 Fils rigides



Poussez le fil jusqu'au fond de la borne.

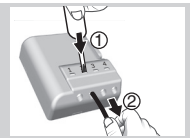
1.1.2 Fils souples



A l'aide d'un tournevis de 2,5 mm, appuyez sur le bouton de la borne, puis insérez le fil.

Préconisations de démontage

Coupez l'alimentation. Utilisez un tournevis de 2,5 mm pour appuyer sur le bouton de la borne avant de retirer le fil.



1.2 Instructions de connexion des bornes IN1 - COM - IN2

Utilisez les fils fournis. Poussez le fil jusqu'au fond de la borne.

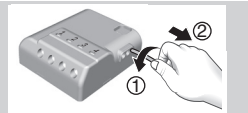


Ne pas dénuder les fils lorsqu'ils sont connectés sur le produit au risque d'endommager le connecteur interne.



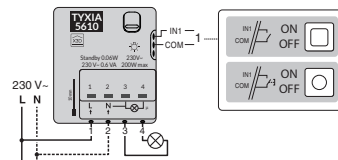
Préconisations de démontage

Tournez en tirant sur le fil.



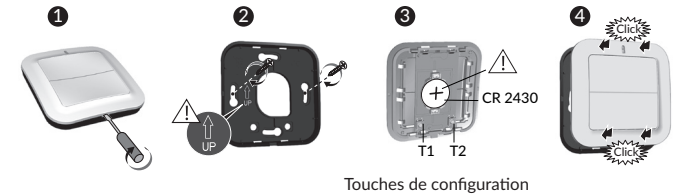
1.3 Raccordement du TYXIA 5610

Raccordez :
Le luminaire aux bornes 3 et 4.
L'interrupteur aux bornes IN1 - COM (entrée 1).
L'alimentation 230V aux bornes 1 et 2.
Rétablissez l'alimentation de l'installation afin de procéder à l'association.



1.4 Installation du TYXIA 2310

Cet appareil ne doit pas être posé sur une surface métallique.



Touches de configuration

Étape 2 - Déterminez le mode de fonctionnement du TYXIA

Le mode de fonctionnement du TYXIA 2310 est, par défaut, le mode A, c'est à dire la commande de 2 voies d'éclairage ON/OFF.

IMPORTANT : Si ce choix vous convient, passez directement à l'étape 3 « Associez vos produits ».

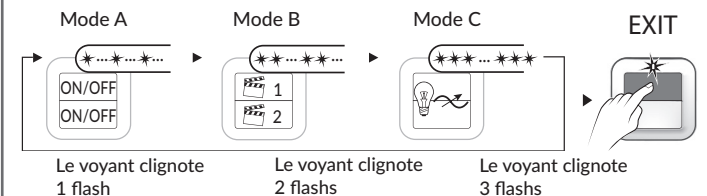
Sinon, déterminez le mode de fonctionnement adapté à votre installation.

Mode B : Mode scénario pour la commande simultanée de différents récepteurs.

Mode C : Mode variation pour la commande d'une voie d'éclairage variateur.

Ouvrez le boîtier.

Par appuis successifs sur la touche T2, sélectionnez le mode de fonctionnement souhaité.



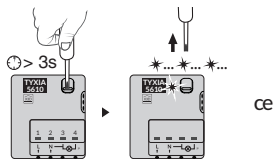
Le voyant clignote 1 flash

Le voyant clignote 2 flashes

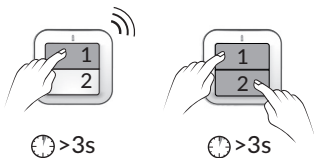
Le voyant clignote 3 flashes

Étape 3 - Associez vos produits

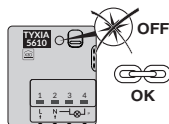
- 1** Mettez le récepteur TYXIA 5610 en attente d'association . Appuyez 3 secondes sur la touche jusqu'à que son voyant clignote, relâchez.



- 2** Sur les émetteurs TYXIA 2310, envoyez l'ordre d'association : Mode A ou B : Appuyez 3 secondes sur la touche de la voie à associer (1 ou 2). Mode C : Appuyez simultanément 3 secondes sur les touches 1 et 2.



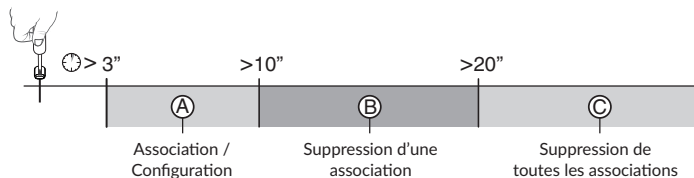
- 3** Lorsque que le voyant du récepteur ne clignote plus. Les produits sont associés.



Nombre d'émetteurs associés : 16 maximum

Aide

Récapitulatif des fonctions accessibles à l'aide de la touche du récepteur



Appui maintenu sur la touche pendant x secondes

A Association / Configuration

Appuyez 3 secondes sur la touche du récepteur jusqu'à ce que le voyant clignote, relâchez.

B Suppression d'une association

Sur le récepteur TYXIA 5610 : Appuyez 10 secondes sur la touche du récepteur jusqu'à ce que le voyant clignote rapidement, relâchez.

Sur l'émetteur TYXIA 2310 :

Mode A ou B : Appuyez 3 secondes sur la touche de la voie à effacer (1 ou 2).

Mode C : Appuyez simultanément 3 secondes sur les touches 1 et 2.

C Suppression de toutes les associations

Appuyez 20 secondes sur la touche du récepteur.

Maintenez l'appui jusqu'à ce que le voyant s'éteigne après la phase de clignotement rapide, relâchez.

Le récepteur est vierge de lien radio.

Le récepteur se bloque en arrêt

Sur détection de surcharge, le produit se bloque en arrêt pendant 30 secondes avant d'autoriser une nouvelle mise en marche. Le voyant réalise des flashes rapides tout au long de cette phase. Pour sortir le récepteur de ce mode sécurisé, remplacez l'ampoule raccordée par une ampoule de plus faible puissance (voir tableau de compatibilité).

Changer les piles



Le voyant rouge clignote à chaque appui = Défaut pile

Compatibilité

- ① Halogène 230V ou incandescente 230V.
- ② Fluocompacte 230V à économie d'énergie.
- ③ Ampoule LED 230V.
- ④ Halogène ou LED 12V TBT avec transformateur électronique AC ou DC.
- ⑤ Halogène 12V TBT avec transformateur ferromagnétique ou torique.
- ⑥ Tube fluorescent.

230 V~ 50 Hz								
①	②	③	④	⑤	⑥			
200 W	100 W	100 W	100 W	100 W	150 W		100 W	



Une notice complémentaire est disponible sur la page Pack TYXIA 611 du site DELTA DORE.