



NOTICE D'INSTALLATION MODEM 4G



Réf. MODEMT2V4G (système Tel2Voice) / MODEML4G (Lisa)
Les modems sont destinés uniquement à ces deux usages.

MODEMT2V4G	MODEML4G
TEL2VOICE	LISA

Nota bene : la couleur du produit peut différer.



0 825 890 830 Service 0,15 € / min
+ prix appel



94 rue de la Belle Etoile . ZAC PARIS NORD 2
95700 Roissy-en-France
Tél. : 01 55 85 84 00 . Fax : 01 41 84 68 28
E-mail : info@urmet.fr
www.urmet.fr

1 Généralités

Le modem T2V 4G (MODEMT2V4G) est destiné à une installation Tel2Voice hybride ou évolution hybride (ajout de moniteurs).

Le modem LISA 4G (MODEML4G) est destiné à une installation LISA full GSM.

Le smartphone pourra recevoir l'appel avec ou sans installation de l'application T2V (réception en audio seul sur smartphone sans application ou téléphone fixe) et pourra envoyer une commande d'ouverture de porte par appui sur le bouton 0 ou 1 pour la porte annexe si équipée.

Les schémas de raccordement sont disponibles dans les packs :

- Pour T2V : Les packs sont PCT2V0150/1, PT2V/xPxx, les platines D83/xxx
- Pour LISA : Le pack est PCL/1PT25

Toutes les schémas et notices sont aussi disponible sur le site Web www.urmet.fr

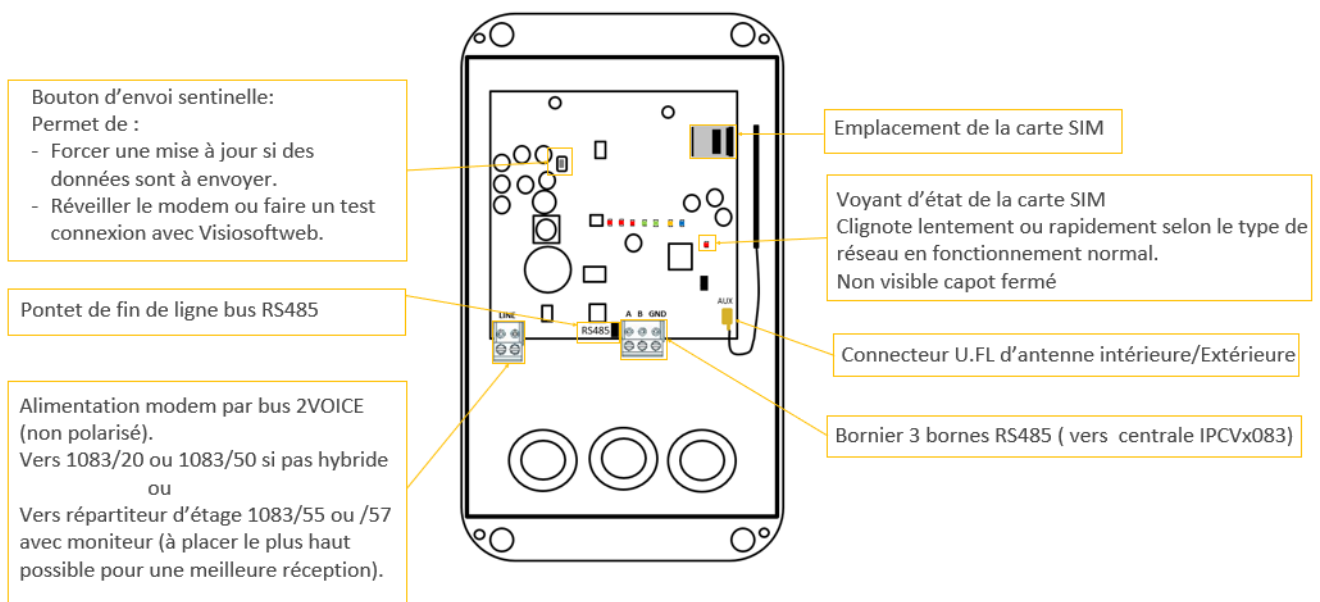
2 Description

Il est à noter qu'au repos toutes les LED sont éteintes et ne sont actives uniquement durant l'appel et 5mn après. Après cette période, le modem repasse automatiquement en veille.



Nous préconisons d'installer le modem à l'extérieur au plus haut du bâtiment ou avec l'ajout d'une antenne extérieur ANTGPRS3G4G.

En cas de non respect de cette consigne, Urmet ne pourra garantir la bonne réception du réseau et donc ne pourra être tenu responsable d'un fonctionnement partiel ou néant.



Le pontet fin de ligne RS485 doit être positionné afin d'ajuster l'impédance de la ligne



0 825 890 830 Service 0,15 € / min
+ prix appel



94 rue de la Belle Etoile . ZAC PARIS NORD 2
95700 Roissy-en-France
Tél. : 01 55 85 84 00 . Fax : 01 41 84 68 28
E-mail : info@urmet.fr
www.urmet.fr



3 Vérification du fonctionnement du MODEM



Pour réveiller le modem, choisir un nom sur la platine de rue et lancer l'appel ou appuyer sur le bouton « envoi sentinelle ». Sur le Modem, vérifier l'affichage des LED.

Vérification Accès Serveur et Liaison Centrale IPCV :

Type	Couleur LED	Signification
LED accès serveur		Clignotement bleu : OK Éteinte : NON OK
LED RS485		Allumée : OK Éteinte : NON OK

Vérification du type de réseau et du niveau de réception :

Les informations clignotent en alternance : Type de réseau puis Niveau de signal

Premier affichage : Type de réseau (GSM, 3G, 4G)

Deuxième affichage : Niveau de signal de 0 à 5 LED

Type	Couleur LED	Signification
Type de réseau		Réseau GSM : Insuffisant (appel en audio uniquement)
		Réseau 3G : Adapté (appel en audio et envoi de l'image – pas de vidéo)
		Réseau H : Adapté (appel en audio et envoi de l'image – pas de vidéo)
		Réseau H+ : Adapté (appel en audio et envoi de l'image – pas de vidéo)
		Réseau 4G : Optimum (appel en audio et envoi de l'image + vidéo si niveau 4/5)



0 825 890 830 Service 0,15 € / min + prix appel



94 rue de la Belle Etoile . ZAC PARIS NORD 2
95700 Roissy-en-France
Tél. : 01 55 85 84 00 . Fax : 01 41 84 68 28
E-mail : info@urmet.fr
www.urmet.fr

Type	Couleur LED	Signification
Niveau de réception		0/5 : Insuffisant
		1/5 : Insuffisant – Appel uniquement GSM Audio non garantie
		2/5 : Insuffisant – Appel uniquement GSM Audio
		3/5 : Niveau de réseau pour l'appel avec envoi de l'image pour identification du visiteur
		4/5 : Bonne réception pour l'appel avec envoi de l'image pour identification du visiteur et live (séquence d'image) par le réseau 4G
		5/5 : Très Bonne réception pour l'appel avec envoi de l'image pour identification du visiteur et live (séquence d'image)

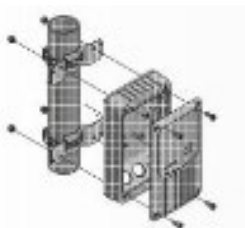
4 Informations d'anomalie

Le clignotement suivant des 5 premières LED indique des anomalies spécifiques :

LEDs	Signification	LEDs	Signification
Alternance 1s et 1s 	Problème modem (puce)	Alternance 1s et 1s 	Niveau de réception = 3/5 mais SIM non activée. Idem pour autres niveaux 0 à 5.
Alternance 1s et 1s 	Absence ou problème de carte SIM	Alternance 250ms et 750ms 	Niveau de réception = 3/5 mais pas de réseau data. Idem pour autres niveaux 0 à 5.

5 Accessoire de pose

Pour la pose sur un mât, il est recommandé d'utiliser la référence MODEM/PSM



6 Distances et sections de câble

Il est impératif que le Bus 2VOICE et le RS485 utilisent des câbles différents non blindés.

DISTANCES	Bus Line (Platine-Alim)	Bus 2 Fils (Plat.-Cent.)	Alim Centrale (Plat.-Cent.)	Bus Line (Modem - Alim)	Bus RS485 (Modem-Cent.)	Bouton sortie (BP+ BP-)	Alim Ventouses
Câble URMET REF: 1083/90	200m	/	50m	200m	/	/	50m
SYT1 0,8mm	100m	100m	25m	100m	800m	100m	25m
Câble 1mm²	50m	/	50m	50m	/	/	50m
HVV05-F 1,5mm²	/	/	50m	/	/	/	100m



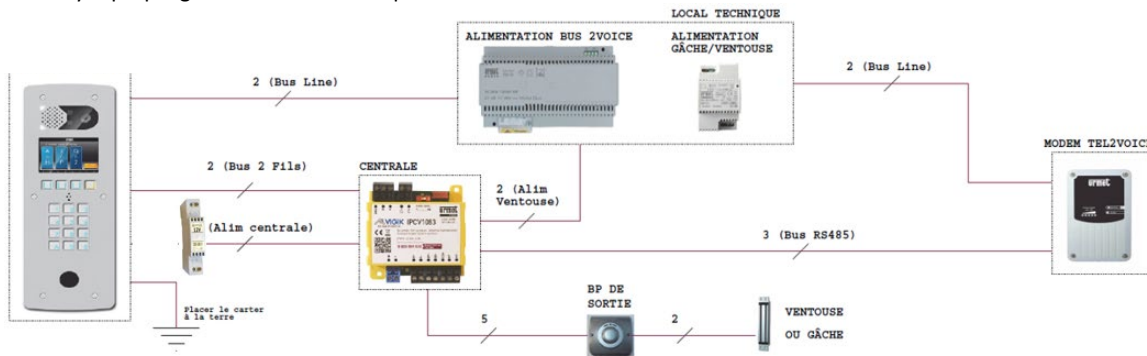
0 825 890 830 Service 0,15 € / min + prix appel



94 rue de la Belle Etoile . ZAC PARIS NORD 2
 95700 Roissy-en-France
 Tél. : 01 55 85 84 00 . Fax : 01 41 84 68 28
 E-mail : info@urmet.fr
www.urmet.fr



Synoptique général : Câble identique en T2V et en LISA



Pour une installation T2V Hybride (avec moniteurs), il sera nécessaire de connecter (pas de moniteurs possible en LISA).

7 Étapes d'installation

Attention, pour mettre en fonctionnement votre modem Tel2Voice ou LISA, vous devez impérativement faire une demande d'activation lors de la création du site sous Visiosoftweb.

- 1- Connecter le modem à l'installation 2VOICE
- 2- Positionner le modem afin de permettre une réception correcte du signal 3G ou 4G
- 3- Relever les informations sur l'étiquette du modem (n° de modem et n° d'abonnement).

A l'atelier, sur Visiosoftweb

- 4- Créer un site 2VOICE
- 5- Dans l'étape de création du modem Tel2Voice, remplissez le n° de modem et le n° d'abonnement
- 6- Demander l'activation de la SIM du modem à travers Visiosoftweb

Éléments nécessaires pour la programmation :

La programmation s'effectue sur le serveur VISIOSOFTWEB (accessible avec un ordinateur connecté à internet et équipé d'un encodeur ref 18970001 + une carte de sécurisation ref KIT/WEB.

Gestionnaire

TOUT PILOTER À DISTANCE EN TEMPS RÉEL

- GÉRER le contrôle d'accès
- COMMUNIQUER avec les résidents
- SÉCURISER les locaux communs

Outils de programmation :

- Réf. 18970003 encodeur Visiosoftweb
- Réf. KIT/WEB kit d'administration et de sécurisation

Réf. 18970001

Réf. KIT/WEB

Programmation sous VISIOSOFTWEB

La programmation s'effectue avec Internet Explorer sur l'url : <http://www.visiosoftweb.com>

Lors de la création du site, il faut déclarer qu'il s'agit d'un site Tel2Voice puis ajouter un modem en indiquant le numéro du modem ainsi que le n° d'abonnement (informations indiquées sur le modem et/ou sur la notice page1) :

Liste des modems Tel2Voice du site

Nom	N° de modem	Date d'expiration
<input type="button" value="Ajouter un modem"/> En cas de mise à jour du site, les événements des centrales sont effacés!		



0 825 890 830 Service 0,15 € / min + prix appel



94 rue de la Belle Etoile . ZAC PARIS NORD 2
 95700 Roissy-en-France
 Tél. : 01 55 85 84 00 . Fax : 01 41 84 68 28
 E-mail : info@urmet.fr
www.urmet.fr

Ajout d'un modem Tel2Voice

Propriétés

Nom

N° de modem

N° d'abonnement

Lors de l'ajout de la platine, sélectionner le modem Tel2Voice ou LISA que l'on souhaite affecter à la platine et enfin sélectionner la colonne à rattacher.

La platine appelle les numéros de téléphone des résidents via son modem Tel2Voice.

Ajouter un modem Tel2Voice

Modem Tel2Voice LISA

8 Caractéristiques

Consommation :

Type d'alimentation préconisée : Alimentation 2VOICE 48v (auto-alimenté par le bus 2voice)

Consommation : Au repos 91mA, en communication 140mA

Température :

Température de stockage : -40°C à 80°C

Température de fonctionnement : -20°C à 60°C

Dimensions :

L x H x P : 91 x 155 x 34 mm

9 Précaution à l'installation

Le MODEM doit être installé dans une zone de bonne réception du signal 3G/4G (et de réception stable).



Nous préconisons d'installer le modem à l'extérieur au plus haut du bâtiment ou avec l'ajout d'une antenne extérieur ANTGPRS3G4G.

En cas de non respect de cette consigne, Urmet ne pourra garantir la bonne réception du réseau et donc ne pourra être tenu responsable d'un fonctionnement partiel ou néant.

Il est demandé de l'installer dans la partie la plus haute de l'immeuble, en extérieur si possible.

Si le modem capte un réseau trop faible, le fonctionnement de l'interphonie ne sera pas assuré.

Plusieurs modems positionnés côté à côté doivent respecter une distance minimum de 30cm.

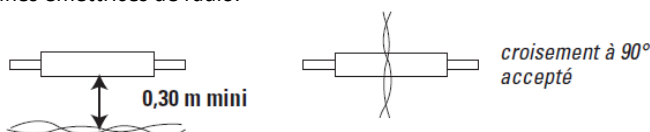
Le modem est muni de sortie câble étanche, il est nécessaire de respecter le passage du câble afin de garantir l'étanchéité de celui-ci.

Lors d'un emplacement en extérieur ou zone humide, bien vérifier :

- La présence du joint d'étanchéité au niveau du capot avant sa fermeture.
- Le positionnement de l'appareil (passes- câbles vers le bas).
- Le non percement intérieur du boîtier lors de la pose.

Utiliser des câbles indépendants non blindés et séparés pour le bus RS485 et le bus 2VOICE (risque de perturbation).

Maintenir les câbles du contrôle d'accès à 30 cm minimum des câbles d'énergie, des appareils d'éclairage à fluorescence et à décharge d'antennes émettrices de radio.



0 825 890 830 Service 0,15 € / min
+ prix appel



94 rue de la Belle Etoile . ZAC PARIS NORD 2
95700 Roissy-en-France
Tél. : 01 55 85 84 00 . Fax : 01 41 84 68 28
E-mail : info@urmet.fr
www.urmet.fr



10 Déclaration UE de conformité

La société URMET France, déclare sous sa seule responsabilité que la centrale désignée ci-dessous :

MODEMT2V4G

MODEML4G

Est conforme à la législation d'harmonisation de l'union applicable :

RED Directive 2014/53/EU – ROHS Directive 2011/65/EU

Est conforme aux normes harmonisées et/ou spécifications techniques pertinentes applicables :

Radio spectrum : EN 301 511 v12.5.1 EN 301 908-1 v11.1.1
EN 301 908-2 v11.1.2 EN 301 908-13 v11.1.2
EN 303 413 v1.1.1

EMC : EN 301 489-1 v2.2.0
EN 301 489-19 v2.1.0 EN 301 489-52 v1.1.0

RF Safety : EN 62311 : 2008

Product safety : EN 60950-1 : 2006 + A11 : 2009 + A1 : 2010 + A12 : 2011 + A2 : 2013

La déclaration complète est disponible sur notre site internet www.urmet.com sur la fiche de ce produit.

11 Gestion de la fin de vie produit

Ne pas jeter le produit avec les ordures ménagères. Veillez à les déposer dans un point de collecte DEEE ou dans un centre agréé DEEE afin de garantir leur recyclage.

Adhérent fondateur Recylum, plus d'informations sur www.recylum.com



0 825 890 830 Service 0,15 € / min
+ prix appel



94 rue de la Belle Etoile . ZAC PARIS NORD 2
95700 Roissy-en-France
Tél. : 01 55 85 84 00 . Fax : 01 41 84 68 28
E-mail : info@urmet.fr
www.urmet.fr



POINTS DE VIGILANCE LORS DE L'INSTALLATION

Nous vous prions de contrôler les points de mise en œuvre ci-dessous afin de vous permettre un bon fonctionnement du matériel.

1 – Câblage :

Les câbles doivent être séparés d'une distance minimum de 30cm des câbles d'alimentation électrique. Chaque câble de bus (RS485, 2Voice, B2F) doit utiliser un câble dédié et séparé entre eux. La centrale IPCVx083 doit être alimentée par une alimentation 8500/2 dédiée.

2- Modem :

Le modem doit être installé au plus haut de l'immeuble et de préférence en extérieur. Plusieurs modems positionnés côté à côté doivent respecter une distance minimum de 30cm. Dans le cas contraire, installer une antenne extérieur réf. ANTGPRS3G4G.

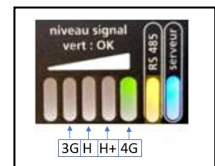
Le modem doit recevoir un niveau de signal minimum au bon fonctionnement :

Type de réseau minimum : 3G, H, H+ ou 4G

Niveau de signal minimum : 3 sur 5 (réception image visiteur)

Information disponible dans le menu de la platine et sur le modem (LED).

Les câbles doivent traverser les presse-étoupes en s'assurant de la bonne étanchéité.



3- Application T2V :

Les documentations d'aide à l'utilisation ainsi que des tutoriels vidéo sont disponibles sur le site Urmet.fr (Rubrique Interphonie/Interphonie 2Voice et Tel2Voice/ Tel2voice/ Application T2V). Ces informations sont à remettre à l'utilisateur final.

4- Procédure de tests (après programmation sur Visiosoftweb) :

1- Smartphone sans application T2V :

Lancer un appel depuis la platine.

Le smartphone reçoit un appel GSM audio, décrocher, parler et ouvrir la porte avec la touche 0.

2- Smartphone Android avec application :

○ Lancer un appel depuis la platine. Le smartphone reçoit une notification avec image du visiteur. Ouvrir la porte sans décrocher.

La platine indique « Porte ouverte ».

○ Renouveler l'appel, le smartphone reçoit une notification avec image du visiteur. Cliquer sur la notification et appuyer sur « Décrocher ».

Le smartphone indique qu'il reçoit l'appel audio (ne pas cliquer) puis vous pouvez parler et ouvrir la porte grâce à la touche « Ouvrir la porte ».

3- Smartphone IOS avec application :

Le process d'appel est identique sauf que la page de l'appel audio reste ouverte. Ouvrir le clavier du smartphone et appuyer sur 0 pour ouvrir la porte.



0 825 890 830 Service 0,15 € / min
+ prix appel



94 rue de la Belle Etoile . ZAC PARIS NORD 2
95700 Roissy-en-France
Tél. : 01 55 85 84 00 . Fax : 01 41 84 68 28
E-mail : info@urmet.fr
www.urmet.fr