

LT 50 CSI - LT 50 CMO - LT 50 NHK LT 60 CSI - LT 60 CMO - LT 60 NHK



DA Installationsvejledning
NO Installasjonsanvisning
SV Installationsguide
FI Asennusohje

HOME MOTION BY

somfy

DA Installationsvejledning

Motorene LT 50 CSI og LT 60 CSI er beregnet til motorisering af rulleskodder og markiser.

De er udstyret med et sikkerhedssystem til åbning- og lukning af rulleskodder og markiser i tilfælde af strømafbrydelse: et specielt sikkerhedshåndsving, giver mulighed for manuel åbning og lukning af rulleskodden eller markisen.

Justering af motorenes øverste og nederste endestop udføres vis trykknapper. Trykknapperne er dækket af en beskyttelsesskærm, der sikrer, at motorhovedet er vandtæt, når det er installeret udendørs med trykknapperne vendt opad.

1. Sikkerhed

1.1 Generelt

Dette Somfy produkt skal installeres af en autoriseret elinstallatør inden for motorisering og automatisering af boligen, til hvem denne installationsvejledning er tiltænkt.

Før al installation, kontrollér kompatibiliteten af dette produkt med det dertil hørende udstyr og tilbehør.

Denne monteringsvejledning beskriver installationen, idriftsættelsen af og brugsbetingelserne for dette produkt. Elinstallatøren skal desuden installere produktet i overensstemmelse med bestemmelserne og den gældende lovgivning i brugslandet, og informere sine kunder om brugsbetingelserne for og vedligeholdelsen af produktet.

Al anden anvendelse end den, der er defineret af Somfy er i uoverensstemmelse med forskrifterne. Ved anden anvendelse bortfalder Somfy's ansvar og garanti, hvilket også er tilfældet, hvis forskrifterne i nærværende monteringsvejledning ikke følges.

1.2 Generelle råd om sikkerhed

- 1) Nedsænk aldrig motoren i væske!
- 2) Undgå stød!
- 3) Undgå fald!
- 4) Bor aldrig hul i motoren!
- 5) Lav altid en bugtning på strømforsyningsledningen for at undgå, at der trænger vand ind i motoren!

1.3 Særlige råd om sikkerhed

- Brug en fjernbetjening af omskiftertypen med fast eller midlertidig position.
- Tilslut aldrig to fjernbetjeninger på én motor.
- Tilslut aldrig to motorer på en fjernbetjening.
- Brug ikke en fjernbetjening af belysningstypen.

1.4 Brugsbetingelser

- Kontroller, at motoren leveres med beskyttelsesskærm, og med trækstænger til justering som tilbehør.
- Brug en udgangsring og et sikkerhedshåndsving, der er udstyret med en firkantet aksel på 6 mm, eller en sekskantet aksel på 7 mm (tilbehør, der ikke medfølger).

2. Tekniske data

- Se oversigt over tekniske data på arkets bagside.

3. Installation

3.1 Forberedelse af motor

- Montér medbringeren (1) og drivhjulet (2) på motoren.
- Mål længden (L1) mellem motorhovedet og drivhjulets yderste kant.

3.2 Forberedelse af røret

- Skær røret til indrulning over i den ønskede længde.
- Fil røret til indrulning, og fjern spånerne.
- Ved glatte indsugningsrør skæres et hak efter de følgende angivelser:

	e	h
LT 50 CSI	4 mm (0,16 in)	8 mm (0,32 in)
LT 60 CSI	25 mm (0,98 in)	35 mm (1,38 in)

3.3 Samling af motor - rør

- Lad motoren glide ind i oprulningsrøret.
- Ved glatte oprulningsrør anbringes hakket på medbringeren.
- Fastgør oprulningsrøret på drivhjulet med 4 parkerskrue på Ø 5 mm, eller 4 popstålitter på Ø 4,8 mm placeret:

- mindst 5 mm fra drivhjulets yderste kant: L1 - 5, og
- maks. 15 mm fra drivhjulets yderste kant.

Bemærk: skruerne eller popstålitterne bør ikke fastgøres på motoren, men udelukkende på drivhjulet.

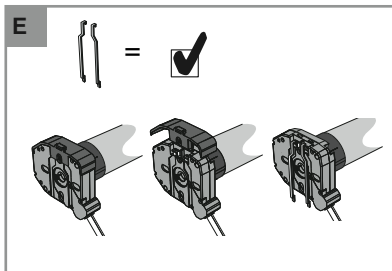
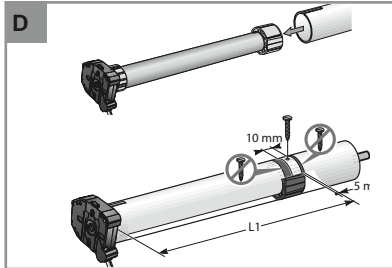
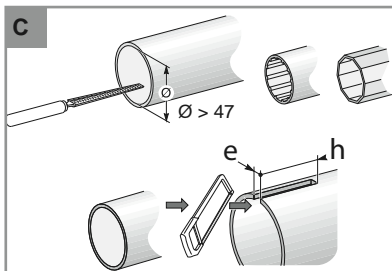
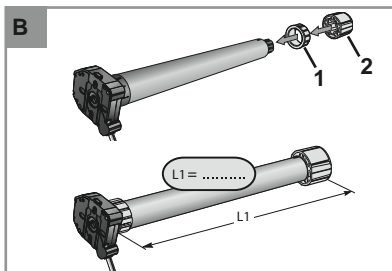
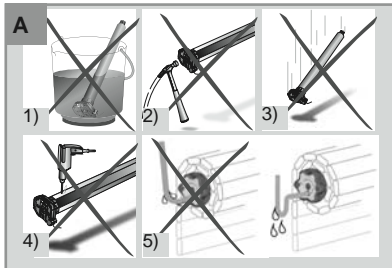
3.4 Placering af trækstængerne til justering (ekstra tilbehør)

Med motoren leveres to trækstænger til justering som ekstraudstyr. Disse trækstænger gør det muligt at betjene justeringstrykknapperne, når de ikke er tilgængelige.

- Fjern beskyttelsesskærmen.
- Anbring trækstængerne på motorhovedet.

Pas på Hvis trækstængerne bruges, kan beskyttelsesskærmen ikke sættes tilbage på plads.

Se Figur E



SV Installationsguide

Motorena LT 50 CSI og LT 60 CSI är framtagna för rulljalusier och markiser.

De är utrustade med ett säkerhetssystem för öppning och stängning av rulljalusier och markiser vid strömavbrott: Med en särskild nödväv kan man hissa upp eller ner rulljalousin eller markisen manuellt.

Motorenas övre och nedre gränslägen ställer man in med hjälp av tryckknappar. Tryckknapparna täcks av en skyddsskåpa som säkerställer motorns täthet när den installeras utomhus med tryckknapparna uppåt.

1. Säkerhet

1.1 Allmänt

Den här produkten från Somfy bör installeras av en fackman inom motorisering och automatisering av utrustning för bostadsfastigheter, och denna guide är avsedda för fackmannen.

Före varje installation, kontrollera att denna produkt är kompatibel med tillhörande utrustningar och tillbehör.

Denna guide beskriver installation, idrifttagning och användning av denna produkt.

Installatören skall också följa gällande normer och lagar i installationslandet samt informera sina kunder om produktens användning och underhåll.

All användning utanför det användningsområde som definieras av Somfy är olämplig. Sådan användning skulle, i likhet med varje bortseende från anvisningarna i denna guide, innebära att Somfys garantiansvar bortfaller.

1.2 Allmänna säkerhetsanvisningar

- 1) Motorn får inte dränkas i vatten!
- 2) Undvik stötter och slag!
- 3) Undvik att tappa produkten!
- 4) Borra inte hål i motorn!
- 5) Gör alltid en böj på transformatorkablen så att vatten inte kan komma in i motorn!

1.3 Allmänna säkerhetsanvisningar

- Använd en fjärrkontroll med strömställare av omskastartyper med fast eller återfjädrande läge.
- Koppla aldrig in två fjärrkontroller till en enda motor.
- Koppla aldrig in två motorer till en enda fjärrkontroll.
- Använd inte fjärrkontroller som är avsedda för belysning.

1.4 Användningsvillkor

- Kontrollera att motorn levereras med skyddsskåpa och som tillval med reglerstag.
- Använd en utgångsgla och en nödväv, utrustade med en fyrkantig 6 mm axel eller en sexkantig 7 mm axel (tillbehören följer inte med).

2. Tekniska data

- Se tabellen över tekniska data på guidens baksida.

3. Installation

3.1 Förberedelse av motorn

- Montera medbringeren (1) och drivhjulet (2) på motorn.
- Mät längden (L1) mellan motorn och den borte kanten av drivhjulet.

3.2 Förberedelse av røret

- Kapa upprullningsrøret till önskad längd.
- Grada av upprullningsrøret och ta bort spånarna.
- På släta upprullningsrør, skär ut en skåra med följande mått:

	e	h
LT 50 CSI	4 mm (0,16 tum)	8 mm (0,32 tum)
LT 60 CSI	25 mm (0,98 tum)	35 mm (1,38 tum)

3.3 Ilopsättning motor – rør

- För in motorn i upprullningsrøret.
- Släta upprullningsrør ska placeras med skåran på medbringeren.
- Fäst upprullningsrøret på drivhjulet med 4 självgående skruvar med Ø 5 mm eller 4 popnitar av stål med Ø 4,8 mm placerade:

- minst 5 mm från drivhjulets ytterkant: L1 - 5, och
- max. 15 mm från drivhjulets ytterkant.

Observera: Skruvarna eller popnitarerna får inte fästas på motorn utan endast på drivhjulet.

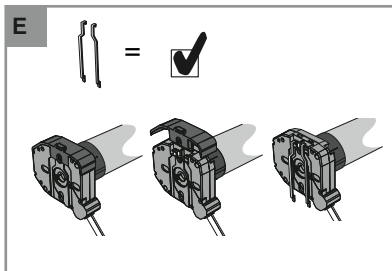
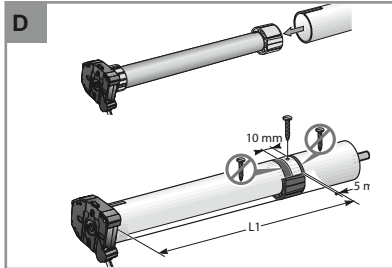
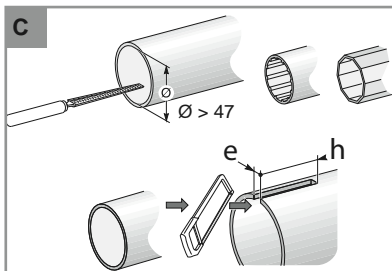
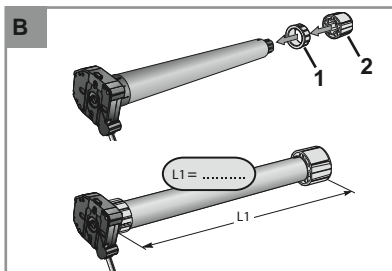
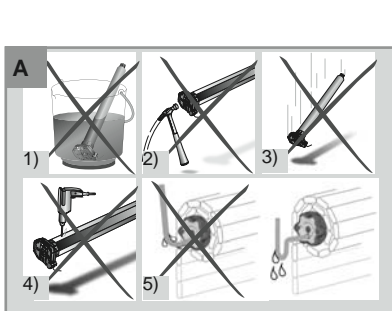
3.4 Ditsättning av reglerstag (tillval)

Som tillval levereras motorn med två reglerstag. Med 2 essa stag kan man använda tryckknapparna när dessa inte finns tillgängliga.

- Ta bort skyddsskåpan.
- Installera stagen på motorn.

Observera! När man använder stagen kan inte skyddsskåpan sättas dit.

Se bild E



NO Installasjonsanvisning

Motorene LT 50 CSI og LT 60 CSI er laget for å motorstyre rulleskodder og persiennor.

De er utstyrt med et nødsystem for åpning og lukking av rulleskodden og persiennen i tilfelle strøbrudd: Ved hjelp av en nødsveiv kan man åpne og lukke rulleskodden eller persiennen manuelt.

Motorenes øvre og nedre endestopp reguleres ved hjelp av trykkbrytere. Bryterne er beskyttet av et deksel som sørger for at det ikke kommer vann inn i motoren når den er installert utendørs, med bryterne vendt oppover.

1. Sikkerhet

1.1 Generelt

Dette produktet fra Somfy skal installeres av fagfolk, og denne installasjonsanvisningen er beregnet på dem. Før enhver montering må du kontrollere dette produktets samsvar med tilknyttet utstyr og tilbehør.

Denne installasjonsanvisningen beskriver installasjon, igangsetting og bruk av dette produktet. Installatøren skal dessuten følge gjeldende normer og lovgiving i installasjonslandet og informere kundene om hvordan produktet skal brukes og vedlikeholdes.

Enhver anvendelse utenom bruksområdet som er fastsatt av Somfy, er ikke godkjent. I likhet med enhver annen manglende overholdelse av

instruksjonene i denne anvisningen, vil en slik bruk medføre at Somfys ansvar og garanti opphører.

1.2 Generelle sikkerhetsanvisninger

- 1) Legg ikke motoren i vann.
- 2) Unngå støt.
- 3) Slipp ikke motoren i bakken.
- 4) Bor ikke hull i motoren.
- 5) Lag alltid en sløyfe på matekabelen for å unngå at det kommer vann i motoren.

Se figur A

1.3 Spesielle sikkerhetsanvisninger

- Bruk en betjeningsenhet av typen vendebrytter med fast posisjon eller øyeblikksposisjon.
- Koble aldri to betjeningsenheter til den samme motoren.
- Bruk ikke betjeningsenheter av lystypen.

1.4 Forholdsregler for bruk

- Kontroller at motoren leveres med beskyttelsedeksel og eventuelt, som ekstrautstyr, reguleringsnorer.
- Bruk en festing og en nødsveiv med 6 mm firkantet endebolt eller 7 mm sekskantet endebolt (tilbehør følger ikke med).

2. Tekniske data

- Se oversikten over tekniske data på baksiden av arket.

3. Installasjon

3.1 Klargjøring av motoren

- Monter adapteren (1) og medbringeren (2) på motoren.
- Mål lengden (L1) fra motorhodet til ytterenden av medbringeren.

Se figur B

3.2 Klargjøring av røret

- Kutt røret i ønsket lengde.
- Rund av røret og fjern avfallet.
- På glatte rør lages et innsnitt etter følgende mål:

	e	h
LT 50 CSI	4 mm (0,16 in)	8 mm (0,32 in)
LT 60 CSI	25 mm (0,98 in)	35 mm (1,38 in)

Se figur C

3.3 Montering av motoren i røret

- Skyv motoren inn i røret.
- På glatte rør plasseres innsnittet på adapteren.
- Fest røret til medbringeren med fire parkerskrue Ø 5 mm eller fire popnagler av stål Ø 4,8 mm. Disse skruene eller naglene plasseres slik:
 - Minst 5 mm fra ytterenden av medbringeren: L1 - 5
 - Ikke mer enn 15 mm fra ytterenden av medbringeren

NB!Skruene eller naglene skal festes til medbringeren og ikke til motoren.

Se figur D

3.2 Putken valmistelu

- Leikkaa rullauputki haluttuun pituuteen.
- Siisti rullauputki ja poista lastut.
- Tasaisissa rullauputkissa katkaise syvennys seuraavien mittojen mukaan:

	e	h
LT 50 CSI	4 mm (0,16 tuumaa)	8 mm (0,32 tuumaa)
LT 60 CSI	25 mm (0,98 tuumaa)	35 mm (1,38 tuumaa)

Katso Kuva C

3.3 Moottorin - putken asennus

- Liu'uta moottorin rullauputkeen.
- Sileissä rullauputkissa aseta leikattu syvennys kiertorenkseen.
- Kiinnitä rullauputki vetopyörään neljällä parker-ruuviilla (Ø 5 mm) tai neljällä teräksisellä vetoniitillä (Ø 4,8 mm), jotka sijaitsevat

3.4 Montering av reguleringsnoren (ekstrautstyr)

Som ekstrautstyr leveres to reguleringsnorer med motoren. Ved hjelp av disse snorene kan du betjene reguleringsbryterne når du ikke kan nå dem.

- Fjern beskyttelsedekselet.
- Fest reguleringsnoren på motorhodet.

NB! Så lenge du bruker snorene, kan ikke beskyttelsedekselet settes på plass igjen.

Se figur E

SV - Härmed intygar Somfy att produkten uppfyller huvudkraven och övriga relevanta bestämmelser i direktivet 1999/5/EG. Ett CE-dokument finns på Internetadressen www.somfy.com/ce. Gäller i EU, CH och NO.

FI - Täten Somfy ilmoittaa, että laite on direktiivin 1999/5/CE olennaisten vaatimusten ja muiden asiaankuuluvien määräysten mukainen. Ilmoitus vaatimusten täyttymisestä on luettavissa Internet-osoitteessa www.somfy.com, otsikon CE alta. Voimassa EU:n alueella, Sveitsissä ja Norjassa.

DA - Hermed erklærer Somfy, at apparatet er i overensstemmelse med de væsentlige krav, samt med de andre relevante bestemmelser i direktivet 1999/5/CE. En CE erklæring kan konsulteres på internetadressen www.somfy.com/ce. Anvendelig i EU, CH og NO.

NO - Somfy erklærer herved at dette utstyret oppfyller nødvendige krav og alle relevante bestemmelser i direktivet 1999/5/EC. En samsvarserklæring finnes tilgjengelig på www.somfy.com/ce. Kan brukes i EU, Sveits og Norge.

Portugal : Somfy PTY LTD +61 (0) 2 9638 0744
Austria : Somfy GesmbH +43 (0) 662 62 53 08
Belgium : Somfy Belux +32 (0) 2 712 07 70
Brasil : Somfy Brasil STDA +55 11 (0) 6161 6613
Canada : Somfy ULC +1 (0) 905 564 6446

Cyprus : Somfy Middle East +357(0) 25 34 55 55 40
Czech Republic : Somfy Spol s.r.o. +420 (0) 296 372 486-7
Denmark : Somfy AB Denmark +45 (0) 65 325 793
Finland : Somfy AB Finland +358 (0) 957 13 02 30
France : Somfy France +33 (0) 820 374 374

Germany : Somfy GmbH +49 (0) 7472 930 0
Greece : Somfy Hellas +30 (0) 210 614 67 68
Hong Kong : Somfy Co., Ltd +852 (0) 2523 6339
Hungary : Somfy Kft +36 (0) 1814 5120
India : Somfy India PVT Ltd +91 (0) 11 51 65 91 76

Indonesia : Somfy PTY LTD +62 (0) 21 719 3620
Italy : Somfy Italia s.r.l. +39 (0) 024 84 71 84
Japan : Somfy KK +81-45-475-0732
Lebanon : cf. Cyprus Somfy Middle East +961 (0) 1 391 224
Malaysia : Somfy SP Z.O.O +60 (0)3 228 74743

Mexico : Somfy Mexico SA de CV +52 (0) 2 594 4333
Morocco : Somfy Maroc +212 (0) 22 95 11 53
Netherlands : Somfy BV +31 (0) 23 55 44 900
Norway : Somfy Norway +47(0) 67 97 85 05
Poland : Somfy SP Z.O.O +48 (0) 22 50 95 300

Portugal : Somfy Espana SA +351 (0) 229 396 840
Russia : Somfy LLC +7 (0) 495 360 47 72
Singapore : Somfy PTE LTD +65 (0) 638 33 855
Slovakia : cf. Czech Republic +420 (0) 296 372 486-7
Taiwan : Somfy Taiwan +886 (0) 2 8509 8934

South Korea : Somfy JOO +82 (0) 2 594 4333
Spain : Somfy Espana SA +34 (0) 934 800 900
Sweden : Somfy AB +46 (0) 40 165900
Switzerland : Somfy A.G. +41 (0) 44 838 40 30
UAE : Somfy Gulf +971 (0)4 88 32 808
United Kingdom : Somfy LTD +44 (0) 113 391 3030
United States : Somfy Systems Inc +1 (0) 609 395 1300

Copyright © 2007 Somfy SAS. All rights reserved. Somfy SAS, capital 20.000.000 Euros, RCS Bonneville 303.970.230 - 10/2007

DA 3.5 Montering af sikkerhedshåndsving

- Fastgør udgangsringen på motorhovedet.

► Se Figur F

3.6 Montering af det motoriserede rør

- Monter det motoriserede rør på endefæstet.
- Monter det motoriserede rør på motorfæstet.
- Sæt stopringen på plads.

► Se Figur G

3.7 Kabling

- Afbryd strømforsyningen fra elnettet.
- Tilslut motoren i overensstemmelse med informationerne i tabellen herunder:

	230 V	120 V	Kabel
1	Blå	Hvid	Neutral
2	Brun	Sort	Fase
3	Sort	Rød	Fase
4	Grøn-Gul	Grøn	Jord

► Se Figur H

4. Idriftsættelse

4.1 Kontrollér rotationsretningen

- Fjern beskyttelseskærmen.
- Tryk samtidigt på de hvide og gule trykknapper for at tilkoble dem.

- Sæt strømmen til.
- Tryk på Op knappen på fjernbetjeningen:

a) Hvis rulleskoden/markisen går op, er kablingen korrekt: fortsæt til afsnittet "Justering af endestop".

b) Hvis rulleskoden/markisen går ned, er kablingen forkert: gå til næste punkt

- Slå strømmen fra.
- Byt om på den brune og sorte ledning ved fjernbetjeningen.

- Sæt strømmen til.
- Tryk på Op knappen på fjernbetjeningen, for at kontrollere om rulleskoden/markisen ruller op.

► Se Figur I

4.2 Justering af endestop med omskifteren i midlertidig position

4.2.1 Nederste endestop

- Kør rulleskoden/markisen til den ønskede nederste position ved at trykke på Ned knappen på fjernbetjeningen.

- Slip Ned knappen, når rulleskoden/markisen når nederste position.

- Stil dig med front mod motorhovedet:

a) Hvis rulleskoden/markisen ruller ned til højre for hovedet, trykkes på den gule knap for at frigøre den: nederste endestop er indstillet.

b) Hvis rulleskoden/markisen går ned til venstre for hovedet, trykkes på den hvide knap for at frigøre den: nederste endestop er indstillet.

► Se Figur J

4.2.2 Øverste endestop

- Rul rulleskoden/markisen op til den ønskede øverste position ved at trykke på Op knappen på fjernbetjeningen.

- Slip Op knappen, når rulleskoden/markisen når den øverste position.

- Stil dig med front mod motorhovedet:

a) Hvis rulleskoden/markisen går ned til højre for hovedet, trykkes på den hvide knap, for at frigøre den: det øverste endestop er indstillet.

b) Hvis rulleskoden/markisen går ned til venstre for hovedet, trykkes på den gule knap for at frigøre den: det øverste endestop er indstillet.

► Se figur K

4.3 Justering af endestop med omskifteren i fast position

4.3.1 Nederste endestop

- Kør rulleskoden/markisen til den ønskede nederste position ved at trykke på Ned knappen på fjernbetjeningen.

- Tryk på knappen STOP, når rulleskoden/markisen når den nederste position.

- Tilpas positionen med knapperne Op/Ned.
- Stil dig med front mod motorhovedet:

a) Hvis rulleskoden/markisen går ned til højre for hovedet, trykkes på den gule knap for at frigøre den: nederste endestop er indstillet.

b) Hvis rulleskoden/markisen går ned til venstre for hovedet, trykkes på den hvide knap for at frigøre den: nederste endestop er indstillet.

► Se figur J

- Rul rulleskoden/markisen op til den ønskede øverste position ved at trykke på Op knappen på fjernbetjeningen.

- Tryk på knappen STOP, når rulleskoden/markisen når den øverste position.

- Tilpas positionen med knapperne Op/Ned.
- Stil dig med front mod motorhovedet:

a) Hvis rulleskoden/markisen går ned til højre for hovedet, trykkes på den hvide knap, for at frigøre den: det øverste endestop er indstillet.

b) Hvis rulleskoden/markisen går ned til venstre for hovedet, trykkes på den gule knap for at frigøre den: det øverste endestop er indstillet.

► Se figur K

4.4 Kontrol af justeringer

- Kontroller justeringen af det øverste og nederste endestop ved hjælp af fjernbetjeningen.

4.4 Montering af beskyttelseskærmen

- Hvis motoren bruges udendørs på en markise, med trykknapperne vendt opad og uden trækstænger, kan beskyttelseskærmen sættes på plads.

- Under alle andre monteringsforhold, f.eks. med trykknapperne vendt nedad, eller ved brug af trækstængerne til justering, skal beskyttelseskærmen ikke sættes på plads.

► Se figur L

5. Anvendelse

5.1 Anvendelse af fjernbetjeningen

- Tryk på Op knappen for at køre rulleskoden/markisen op.

- Tryk på Ned knappen for at køre rulleskoden/markisen ned.

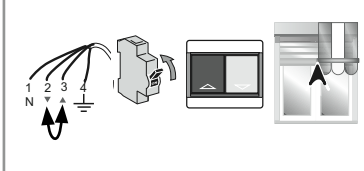
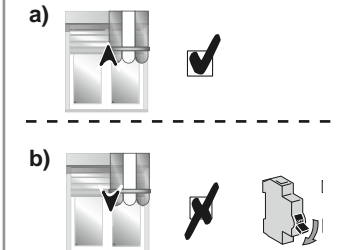
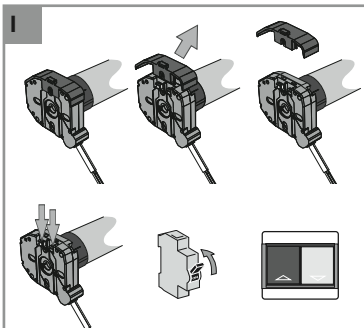
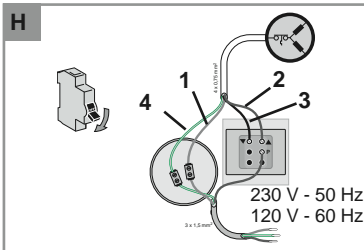
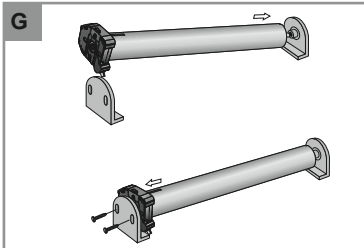
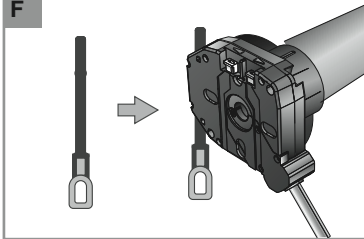
5.2. Anvendelse af sikkerhedshåndsvinget

Pas på! Betjen aldrig rulleskoden/markisen ved hjælp af fjernbetjeningen, når sikkerhedshåndsvinget bruges!

- Afbryd strømforsyningen fra elnettet.

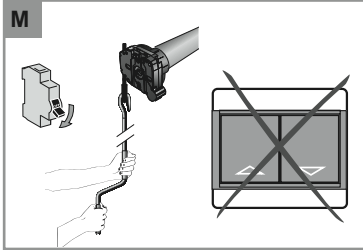
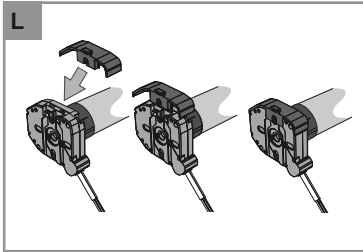
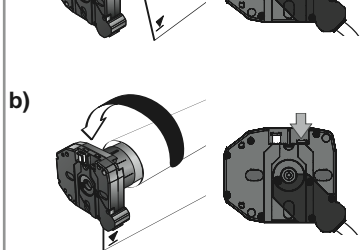
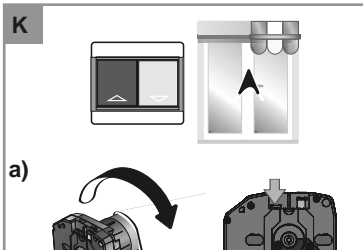
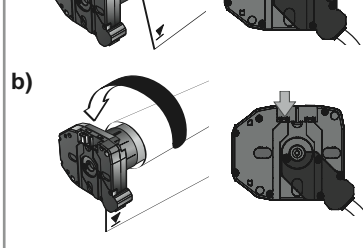
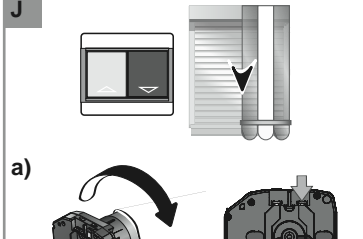
- Lad kroge på Somfy-sikkerhedshåndsvinget glide ind i ringen.
- Drej håndtaget for at få rulleskoden/markisen til at gå op eller ned.

► Figur M



Tekniske data / Tekniske data / Tekniska data / Tekniset tiedot

DA	NO	SV	FI	LT 50/60 CSI - NHK	LT 50/60 CMO
Strømfors.	Strøm	Matn.	Syöt.	230 V - 50 Hz	120 V - 60 Hz
Brugstemperatur	Bruks-temperatur	Användningstemp.	Väliäik. käyttö	- 20 °C à + 70 °C	- 4 °F à + 158 °F
Vejledning om beskyttelse	Beskyttelsesindeks	Kapslingsklass	Kotelointiluokitus	IP 44	IP 44
Det maksimale antal af forbundne fjernbetjening	Maksimalt antal tilknyttede betjeningsenheter	Maximalt antal tillhörande fjärrkontroller	Liitettyjen kaukosäätimien maksimimäärä	1	1
Det maksimale antal af forbundne sensorer	Maksimalt antal tilknyttede følere	Maximalt antal tillhörande sensorer	Liitettyjen sensoreiden maksimimäärä	0	0



NO 3.5 Montering av nødsveiven

- Monter festeringen på motorhovedet.

► Se figur F

3.6 Montering av motoren og røret

- Monter motor og rør på endebeslaget.
- Monter motor og rør på motorfestet.

► Se figur G

3.7 Kabling

- Koble fra strømmen.
- Koble motoren etter opplysningsene i tabellen under:

	230 V	120 V	Kabel
1	Blå	Hvit	Nøytral
2	Brun	Svart	Fase
3	Svart	Rød	Fase
4	Grønn-Gul	Grønn	Jording

► Se Figur H

4. Igangsetting

4.1 Kontroll av dreieretningen

- Fjern beskyttelsesdekslet.
- Trykk samtidig både på den hvite og den gule bryteren for å koble dem til.

- Slå på strømmen.
- Trykk inn Opp-tasten på betjeningsenheten.

a) Hvis rulleskoden eller persiennen beveger seg oppover, er kablingen riktig: Da går du direkte til avsnittet «Innstilling av endestopp».

b) Hvis rulleskoden eller persiennen beveger seg nedover, er kablingen ikke riktig: Da fortsetter du med neste trinn.

- Koble fra strømmen.

- Bytt om den brune og den svarte ledningen ved betjeningsenheten.

- Slå på strømmen igjen.

- Trykk på Opp-tasten på betjeningsenheten for å kontrollere at rulleskoden eller persiennen beveger seg oppover.

► Se figur I

4.2 Innstilling av endestoppene med vendebryter med øyeblikkposisjon

- Senk rulleskoden/persiennen til ønsket nedre endestopp ved å trykke inn Ned-tasten på betjeningsenheten.

- Slipp Ned-tasten straks rulleskoden/persiennen når nedre endestopp.

a) Hvis rulleskoden/persiennen senkes til høyre for motorhovedet, trykker du på den gule bryteren for å løse den: Nedre endestopp er ferdig innstilt.

b) Hvis rulleskoden/persiennen senkes til venstre for motorhovedet, trykker du på den hvite bryteren for å løse den: Nedre endestopp er ferdig innstilt.

► Se figur J

- Hev rulleskoden/persiennen til ønsket øvre endestopp ved å trykke inn Opp-tasten på betjeningsenheten.

- Slipp Opp-tasten straks rulleskoden/persiennen når øvre endestopp.

a) Hvis rulleskoden/persiennen senkes til høyre for motorhovedet, trykker du på den hvite bryteren for å løse den: Øvre endestopp er ferdig innstilt.

b) Hvis rulleskoden/persiennen senkes til venstre for motorhovedet, trykker du på den gule bryteren for å løse den: Øvre endestopp er ferdig innstilt.

► Se figur K

► Se figur K

4.3 Innstilling av endestoppene med vendebryter med fast posisjon

- Senk rulleskoden/persiennen til ønsket nedre endestopp ved å trykke inn Ned-tasten på betjeningsenheten.

- Trykk inn STOP-tasten straks rulleskoden/persiennen når nedre endestopp.

- Juster posisjonen ved hjelp av Opp- og Ned-tastene.

- Still deg rett overfor motorhovedet.

a) Hvis rulleskoden/persiennen senkes til høyre for motorhovedet, trykker du på den hvite bryteren for å løse den: Nedre endestopp er ferdig innstilt.

b) Hvis rulleskoden/persiennen senkes til venstre for motorhovedet, trykker du på den hvite bryteren for å løse den: Nedre endestopp er ferdig innstilt.

► Se figur J

- Hev rulleskoden/persiennen til ønsket øvre endestopp ved å trykke inn Opp-tasten på betjeningsenheten.

- Trykk inn STOP-tasten straks rulleskoden/persiennen når øvre endestopp.

- Juster posisjonen ved hjelp av Opp- og Ned-tastene.

- Still deg rett overfor motorhovedet.

a) Hvis rulleskoden/persiennen senkes til høyre for motorhovedet, trykker du på den hvite bryteren for å løse den: Øvre endestopp er ferdig innstilt.

b) Hvis rulleskoden/persiennen senkes til venstre for motorhovedet, trykker du på den gule bryteren for å løse den: Øvre endestopp er ferdig innstilt.

► Se figur K

4.4 Kontroll av innstillingene

- Kontroller innstillingen av øvre og nedre endestop ved hjelp av betjeningsenheten.

4.4 Montering av beskyttelsesdekslet

- Hvis motoren brukes til en utvendig persienne med trykkbrytere som vender oppover, og uten reguleringsnorer, kan du sette beskyttelsesdekslet på plass igjen.

- Under alle andre monteringsforhold, for eksempel med trykkbrytere som vender nedover eller ved bruk av reguleringsnorer, skal beskyttelsesdekslet ikke settes på plass igjen.

► Se figur L

5. Bruk

5.1 Bruk av betjeningsenheten

- Trykk inn Opp-tasten for å heve rulleskoden/persiennen.

- Trykk inn Ned-tasten for å senke rulleskoden/persiennen.

- NB! Du må ikke styre rulleskoden/persiennen med betjeningsenheten så lenge du bruker nødsveiven.

- Koble fra strømmen.

- Skyv kroken på Somfy nødsveiv inn på festeringen.

- Drei sveiven rundt for å heve eller senke rulleskoden/persiennen.

► Figur Mi

SV 3.5 Montering av nödveven

- Fäst utgångsöglan på motor.

► Se bild F

3.6 Montering av det motoriserade röret

- Montera det motoriserade röret på ändfästet.

- Montera det motoriserade röret på motorfästet.

- Sätt stopringen på plats.

► Se bild G

3.7 Kablage

- Bryt nätströmmen.
- Anslut motorn enligt tabellen nedan:

	230 V	120 V	Kabel
1	Blå	Vit	Neutral
2	Brun	Svart	Fas
3	Svart	Röd	Fas
4	Gul/grön	Grön	Jord

► Se bild H

4. Igångsättning

4.1 Kontroll av rotationsriktningen

- Ta bort skyddskåpan.
- Tryck samtidigt på den vita och den gula tryckknappen för att aktivera dem.

- Slå på strømmen.
- Tryck på upp-knappen på fjärrkontrollen:

a) Om rulljalusin/markisen rullas upp fungerar kablaget: Gå till avsnittet "Inställning av gränslägen".

b) Om rulljalusin/markisen rullas ner fungerar inte kablaget: Gå till följande steg.

- Slå av strømmen.

- Byt plats på den bruna och den svarta ledningen vid fjärrkontrollen.

- Slå på strömmen.

- Tryck på upp-knappen på fjärrkontrollen för att kontrollera att rulljalusin/markisen höjs.

4.2 Inställning av gränslägen med omkastaren i återfjädrande läge

- Sänk rulljalusin/markisen till önskat gränsläge genom att trycka på ned-knappen på fjärrkontrollen.

- Sänk rulljalusin/markisen till önskat gränsläge genom att trycka på ned-knappen på fjärrkontrollen.

- Släpp ned-knappen när rulljalusin/markisen har nått det nedre gränsläget.

- Ställ dig mitt för motorn:

a) Om rulljalusin/markisen sänks till höger om motorn, tryck på den gula knappen för att lossa den: Det nedre gränsläget har ställts in.

b) Om rulljalusin/markisen sänks till vänster om motorn, tryck på den vita knappen för att lossa den: Det nedre gränsläget har ställts in.

► Se bild J

- Höj rulljalusin/markisen till önskat gränsläge genom att trycka på upp-knappen på fjärrkontrollen.

- Tryck på stoppknappen när rulljalusin/markisen har nått det övre gränsläget.

- Justera läget med upp- och ned-knapparna.

- Ställ dig mitt för motorn:

a) Om rulljalusin/markisen sänks till höger om motorn, tryck på den vita knappen för att lossa den: Det övre gränsläget har ställts in.

b) Om rulljalusin/markisen sänks till vänster om motorn, tryck på den gula knappen för att lossa den: Det övre gränsläget har ställts in.

► Se bild K

4.3 Inställning av gränslägen med omkastaren i fast läge

4.3.1 Nedre gränsläge

- Sänk rulljalusin/markisen till önskat gränsläge genom att trycka på ned-knappen på fjärrkontrollen.

- Tryck på stoppknappen när rulljalusin/markisen har nått det nedre gränsläget.

- Justera läget med upp- och ned-knapparna.

- Ställ dig mitt för motorn:

a) Om rulljalusin/markisen sänks till höger om motorn, tryck på den vita knappen för att lossa den: Det nedre gränsläget har ställts in.

b) Om rulljalusin/markisen sänks till vänster om motorn, tryck på den vita knappen för att lossa den: Det nedre gränsläget har ställts in.

► Se bild J

- Höj rulljalusin/markisen till önskat gränsläge genom att trycka på upp-knappen på fjärrkontrollen.

- Tryck på stoppknappen när rulljalusin/markisen har nått det övre gränsläget.

- Justera läget med upp- och ned-knapparna.

- Ställ dig mitt för motorn:

a) Om rulljalusin/markisen sänks till höger om motorn, tryck på den vita knappen för att lossa den: Det övre gränsläget har ställts in.

b) Om rulljalusin/markisen sänks till vänster om motorn, tryck på den gula knappen för att lossa den: Det övre gränsläget har ställts in.

► Se bild K

4.4 Kontroll av inställningar

- Kontrollera inställningen av det övre och nedre gränsläget med fjärrkontrollen.

4.4 Montering av skyddskåpa

- Om motorn används utomhus på en markis med tryckknapparna riktade uppåt och utan reglerstag, ska du sätta dit skyddskåpan.

- I alla andra fall, till exempel om tryckknapparna är riktade nedåt eller om systemet är utrustat med reglerstag, sätter du inte dit skyddskåpan.

► Se bild L

5. Användning

5.1 Användning av fjärrkontroll

- Tryck på upp-knappen när du vill höja rulljalusin/markisen.

- Tryck på ned-knappen när du vill sänka rulljalusin/markisen.

5.2. Användning av nödvev

Observera! Manövrera aldrig rulljalusin/markisen med fjärrkontrollen medan du använder nödveven!

- Bryt nätströmmen.

- För in kroken på Somfy's nödvev i öglan.

- Höj eller sänk rulljalusin/markisen genom att veva med vev.

► Bild M

FI 3.5 Hätäkamman asennus

- Kiinnitä ulostulorengas moottorin päähän.

► Katso Kuva F

3.6 Moottoroidun putken asennus

- Asenna moottoroitu putki kannakeholkkiin.

- Aseta moottoroitu putki moottorin kannattimeen.

- Asenna pidäkerengas paikoilleen.

► Katso Kuva G

3.7 Kaapelointi

- Katkaise muuntajan virransyöttö.