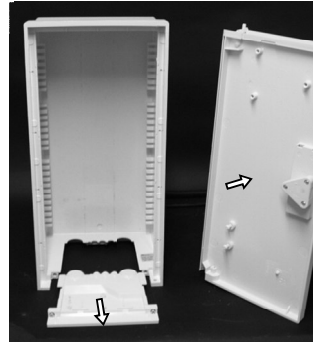
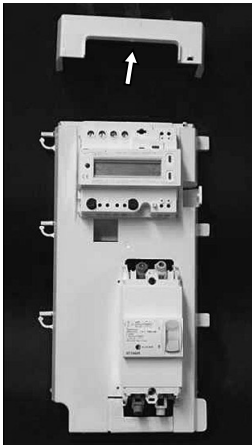


## Raccordement du domaine NF C 14-100

### 1) Préparation du coffret :

- Déposer la porte puis le tiroir du coffret.
- Préparer les entrées de câbles.



### 2) Préparation de la platine :

- Enlever le capot de la platine.
- Après avoir déposé leurs caches bornes, fixer le compteur et le disjoncteur sur la platine.



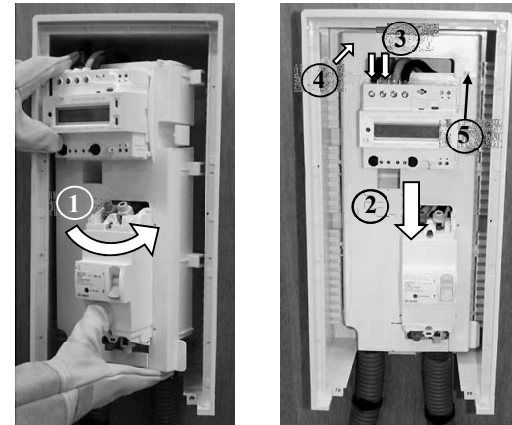
### 3) Raccordement des câbles de liaison compteur / disjoncteur et préparation du câble d'arrivée :

- Raccorder le compteur et le disjoncteur à l'aide du jeu de conducteurs 25<sup>2</sup> souples fourni.
- Préparer le câble d'arrivée :
  - Ⓢ soit pour une arrivée directe par câble cuivre et, éventuellement, par l'intermédiaire de connecteurs EBCPUU (non fournis).
  - Ⓢ soit pour une arrivée par câble aluminium et, impérativement, par l'intermédiaire de connecteurs EBCP (non fournis).



**Nota :** Le conduit ICTA d'arrivée des câbles séparant la NF C 14-100 de la NF C 15-100 doit être engagé dans l'ouverture de la platine.

Désignation SEIFEL	Référence SEIFEL	N° EDF
Kit de branchement monophasé type 2 pour S22	66 926	69 80 499
Coffret haut S22 équipé d'une platine de branchement monophasé type 2	67 816	69 80 429
Coffret haut S22 sur socle à hauteur hors sol réduite équipé d'une platine de branchement monophasé type 2	67 566	69 80 540
Ensemble de 2 coffrets hauts S22 sur socles à hauteur hors sol réduite assemblés dos à dos avec embase téléreport côté EDF : équipement A2D2 + embase téléreport / côté client : platine type 2	68 121	69 80 541



### 4) Mise en place de la platine et raccordement des câbles d'arrivée :

- Présenter la platine de biais puis la mettre en place dans le coffret en la faisant pivoter ⌘. La glisser, ensuite, du haut vers le bas jusqu'à encliquetage Ⓢ.
- Raccorder les câbles d'arrivée aux bornes du compteur ⌘.
- Mettre en place le capot de la platine Ⓢ, puis placer le scellé entre les 2 pièces Ⓢ.
- Mettre en place les caches bornes du compteur et du disjoncteur, puis placer les scellés NF C 14-100.
- Remonter le tiroir et la porte du coffret.

**Nota :** Le démontage de la platine est condamné par les scellés.

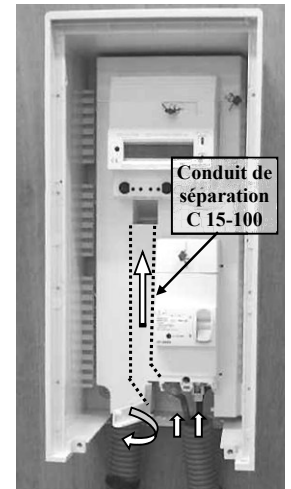
## Raccordement du domaine NF C 15-100

### 5) Raccordement des câbles de départ, d'asservissement et de téléinformation :

- Déposer la porte et le tiroir du coffret.
- Déposer les caches bornes inférieurs du compteur et du disjoncteur.
- Ouvrir la trappe de la platine.
- Raccorder, si nécessaire, les câbles d'asservissement et de téléinformation du client au compteur en utilisant le conduit de séparation pour les conducteurs clients (NF C 15-100).
- Raccorder les câbles de départ du disjoncteur.
- Fermer la trappe de la platine.

### 6) Montage final de l'ensemble :

- Mettre en place les caches bornes inférieurs du compteur et du disjoncteur.
- Remonter le tiroir et la porte du coffret.



# Notice de mise en œuvre HN62-S-22

PRODUITS DE BRANCHEMENT  
INDIVIDUEL ELECTRICITE SUIVANT LA  
SPECIFICATION TECHNIQUE  
**EDF GDF HN62-S-22**

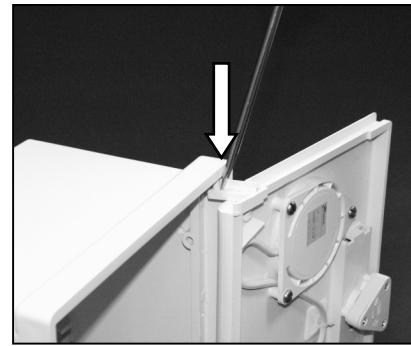
DESIGNATION SEIFEL	REFERENCE SEIFEL	CODE ARTICLE SEIFEL	NUMERO NOMENCLATURE EDF
Coffret simple mono	S22 E CS MTM	66042	69 80 420
CS mono + ETR	S22 E CS MTM + ETR	66043	69 80 421
Coffret haut mono	S22 E CH MTM	66046	69 80 430
CH mono + ETR	S22 E CH MTM + ETR	66047	69 80 431
Kit triphasé	S22 E KIT TRI	66060	69 80 471
Sachet 2 embouts isolants	S22 E Sachet 2 embouts isolants	68117	69 80 510
Socle de coffret simple	S22 E SC	66058	69 80 460
Coffret simple TLU	S22 E CS LU	66044	69 80 422
Chapeau de socle	S22 E CHAP	66061	69 80 472
Borne simple mono	S22 E BS MTM	66196	69 80 520
BS mono + ETR	S22 E BS MTM + ETR	66197	69 80 521
BS mono + ETR + GRP	S22 E BS MTM + ETR + GRP	66198	69 80 530
Borne simple TLU	S22 E BS LU	66199	69 80 522
Borne simple TLU + GRP	S22 E BS LU + GRP	66200	-

ZAC Maison Neuve 8, rue Claude Chapel BP82  
35406 Saint-Malo cedex  
tél.(33) 02 99 21 51 70 fax.(33) 02 99 81 95 13



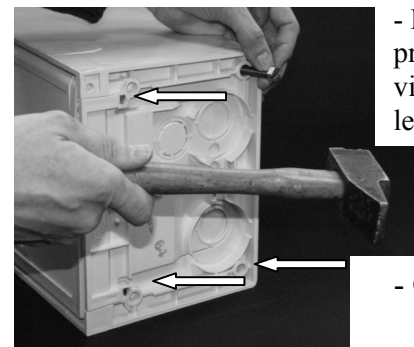
réf. 746620-B 03-02-05

## 1 DEMONTAGE DE LA PORTE 5 (AXE CAME HAUTE)



## 2 FIXATION DU COFFRET SUR SOCLE

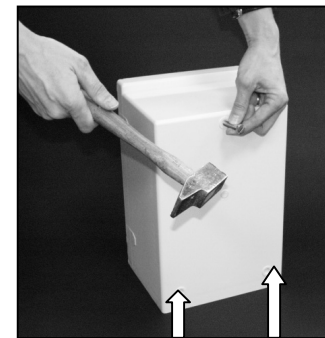
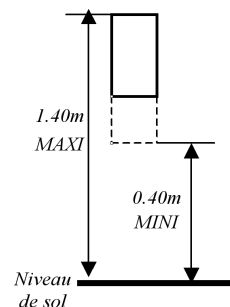
- sélectionner les 4 vis d'assemblage et les 4 rondelles  
(voir notice du sachet de visserie)



- Percer les 4 trous prédéfinies en utilisant les vis d'assemblage fournies avec le socle

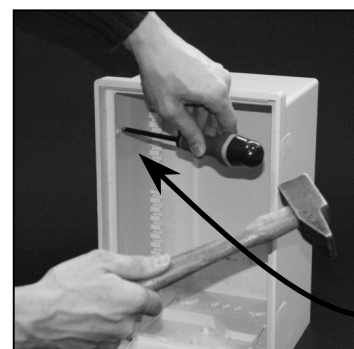
- Couple de serrage des vis 13Nm

## 3 FIXATION MURALE DU COFFRET

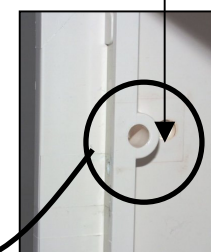


## 4 JUXTAPOSITION DE COFFRETS ET BORNES

sélectionner le boulon d'assemblage en matière plastique et sa rondelle  
(voir notice du sachet de visserie)

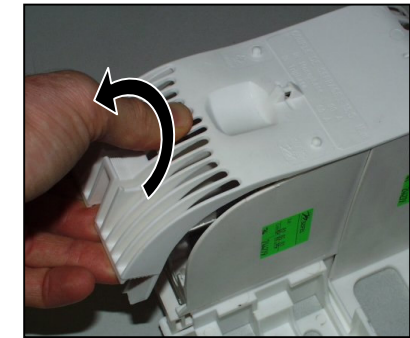


coffret HN 62-S-22



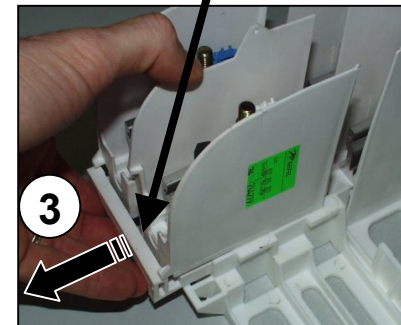
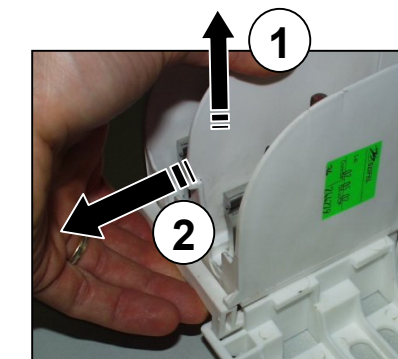
Coffret HN 62-S-20  
(X2 pour le coffret haut)  
(X1 pour le coffret simple)

## 5 DEPOSE DU CAPOT DE PROTECTION



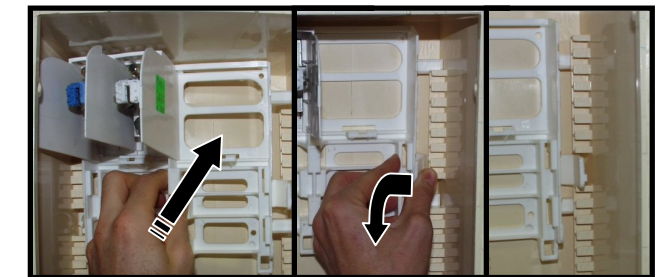
## 6 DEPOSE DU MODULE AVAL

levier de verrouillage



La mise en place et le retrait du module aval (opérations 1, 2 et 3), est à réaliser manuellement

## 7 MISE EN PLACE DE L'EQUIPEMENT



Etape 1 :  
Mise en place

Etape 2 :  
engager sous  
les glissières

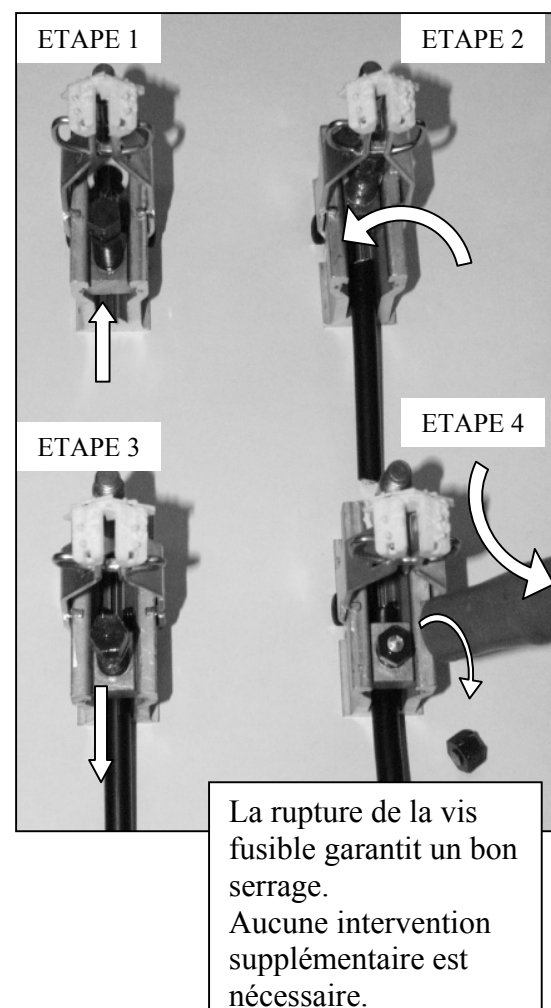
Etape 3 :  
verrouiller

## 8 RACCORDEMENT DES CONNECTEURS AMONTS

Ne pas dénuder les câbles de phase.  
Connectique à perforation d'isolant réutilisable 4 fois

(voir suite au verso)

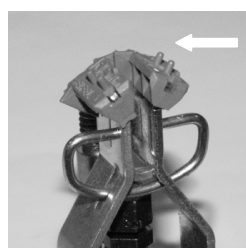
## 8 RACCORDEMENT DES CONNECTEURS AMONTS (SUITE)



La rupture de la vis fusible garantit un bon serrage.  
Aucune intervention supplémentaire est nécessaire.

**Remarque :** le conducteur de neutre devra être dénudé de sa gaine de plomb et regainé suivant l'usage avant mise en place dans le connecteur.

### Réutilisation des connecteurs



**En cas d'intervention ultérieure :**

- Les vis doivent être serrées avec une clé dynamométrique isolée à un couple de **13.5 Nm**
- A chaque réutilisation, sectionner un pion témoin sur le protège-mâchoires au moyen d'une pince coupante isolée.

**Changer le connecteur après 4 réutilisations**  
(Tous les témoins sont sectionnés)

## 9 RACCORDEMENT DES CONNECTEURS AVALS

- Mise en place du module aval = opération inverse de **6**
- Raccordement des connecteurs avals = voir **8**
- Fixation du capot de protection = opération inverse de **5**

## 10 INSTALLATION DE L'EQUIPEMENT TRIPHASE

suivre la notice de mise en œuvre du kit triphasé

## 11 CABLAGE TELEREPART

- Longueur de pénétration des câbles de téléreport à l'intérieur du coffret = **300mm maxi**
- Longueur de pénétration de la gaine armée à l'intérieur du coffret = **30mm maxi**
- dégainage du câble sur **35mm**

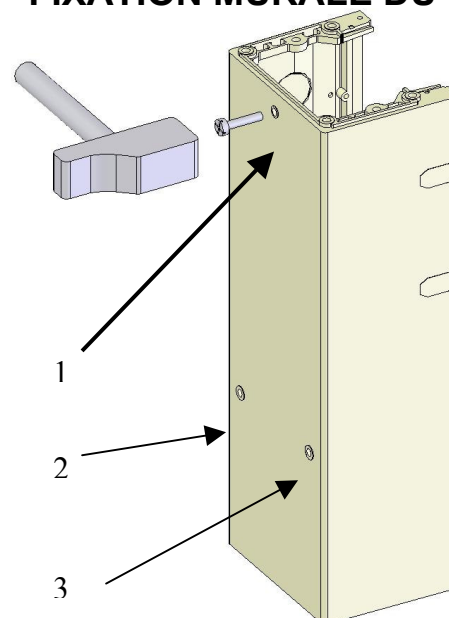
RESPECTER LES NOTICES SPECIFIQUES POUR LA CONNEXION DE CHAQUE APPAREIL DE TELEREPART.

- ## 13
- **REMONTAGE DE LA PORTE = OPERATION INVERSE DE 1**
  - **FERMETURE DU VOLET PLOMBABLE**
  - **PLOMBAGE DE LA PORTE**

L'utilisation des coffrets de branchement est garantie pour les intensités maximales indiquées en fonction des sections de câble normalisé :	Section câble alu (mm <sup>2</sup> )	16	25	35
	Intensité maximale (A)	72	72	108
	Section câble cuivre (mm <sup>2</sup> )	10	16	25
	Intensité maximale (A)	54	72	108

- câble aluminium massif : 16 à 35 mm<sup>2</sup> (NFC 33-210, NFC 32-321)
- câble aluminium câblé : 16 à 25 mm<sup>2</sup> (NFC 33-209, NFC32-321)
- câble cuivre câblé : 10 à 25 mm<sup>2</sup> (NFC 32-321)

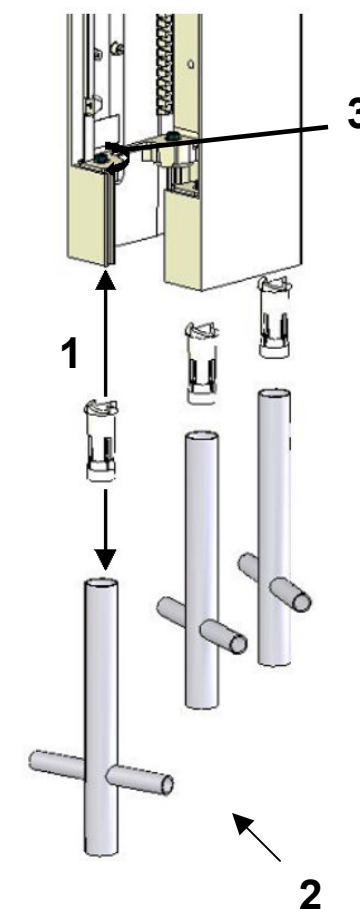
## 14 FIXATION MURALE DU SOCLE



Vis et chevilles  
Non fournies

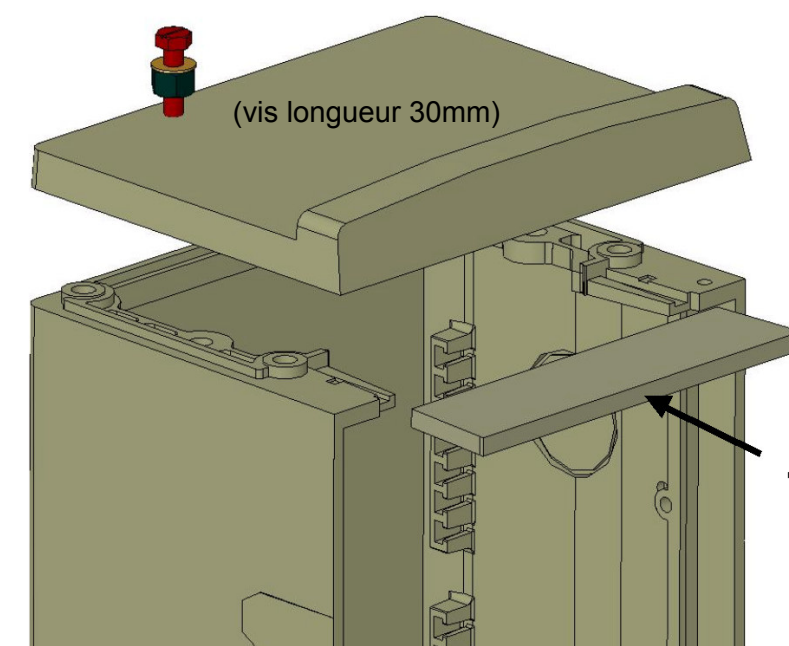
3 trous prédéfonçables

## 15 FIXATION DE LA BORNE SUR LES PIEDS



- 1- Mise en place des manchons brides à l'aide des 4 vis M8 et rondelles plates.
- 2- Mise en place des croisillons Ø20 extérieur.
- 3- Serrage (x 4) :  
Effectuer un premier serrage à 13 Nm, puis finaliser en serrant à 15 Nm .

## 17 MONTAGE DU CHAPEAU



Serrage des 2 vis de fixation à 5.3Nm