

PACK TYXIA 631

FR Pack pour le pilotage de Brise Soleil
Orientable, store banne, store à lamelles

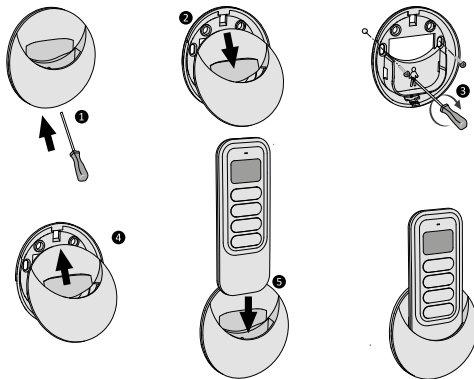


Sommaire

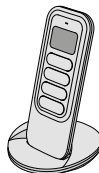
- 1/ Installation de la télécommande3
 - 1.1 Fixé au mur3
 - 1.2 Posé sur une surface plane.....3
- 2/ Installation du récepteur.....4
 - 2.1 Instructions de connexion des bornes 1 2 3 4.....6
 - 2.2 Instructions de connexion des bornes IN1 - COM - IN27
 - 2.3 Raccordement8
- 3/ Association radio.....9
 - 3.1 Association d'un récepteur9
 - 3.2 Association de plusieurs récepteurs (ou moteurs).....12
- 4/ Configuration du récepteur13
- 5/ Apprentissage des temps de courses du volet15
 - 5.1 Réglage manuel des temps de courses du volet16
- 6/ Apprentissage du temps d'inclinaison..18
- 7/ Enregistrer les positions favorites19
- 8/ Utilisation.....20
- 9/ Aide.....21
- 10/ Caractéristiques techniques.....23

1/ Installation de la télécommande

1.1 Fixé au mur



1.2 Posé sur une surface plane



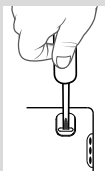
2/ Installation du récepteur

Recommandations

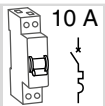
ATTENTION, les fils de commande ne sont pas isolés du secteur. Tout matériel raccordé doit être marqué CE et satisfaire aux exigences des appareils basse tension ainsi qu'aux prescriptions de montage.

Possibilité de rallonger jusqu'à 10m les fils de la commande locale (à séparer du 230V).

Les butées haute et basse du volet doivent être réglées avant l'installation du récepteur.



Utilisez un outil isolé électriquement pour réaliser les actions sur la touche de configuration du récepteur.



Coupe-circuit 10A obligatoire.

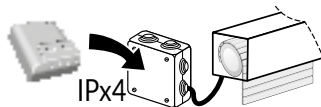
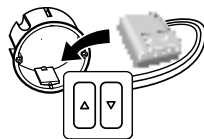
230V~



OFF

Coupez l'alimentation de l'installation.

Vous pouvez installer le récepteur pour volet roulant dans une boîte d'encastrement derrière un interrupteur ou un bouton poussoir de commande ou dans une boîte étanche à l'intérieur du coffre du volet roulant, à distance de pièces métalliques.



2/ Installation du récepteur

2.1 Instructions de connexion des bornes 1 2 3 4

Ø 0,75 - 1,5 mm²

Dénudez les fils en respectant la longueur de dénudage indiquée sur le produit.

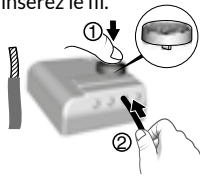
• Fils rigides

Poussez le fil jusqu'au fond de la borne.



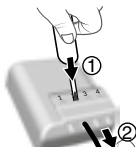
• Fils souples

A l'aide de l'outil fourni ou d'un tournevis de 2,5 mm, appuyez sur le bouton de la borne puis insérez le fil.



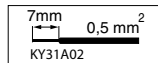
Préconisations de démontage

- Coupez l'alimentation.
- Utilisez l'outil fourni ou un tournevis de 2,5 mm pour appuyer sur le bouton de la borne avant de retirer le fil.



2.2 Instructions de connexion des bornes IN1 - COM - IN2

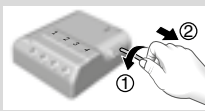
Utilisez les fils fournis. Poussez le fil jusqu'au fond de la borne.



Ne pas dénuder les fils lorsqu'ils sont connectés sur le produit au risque d'endommager le connecteur interne.

Préconisations de démontage

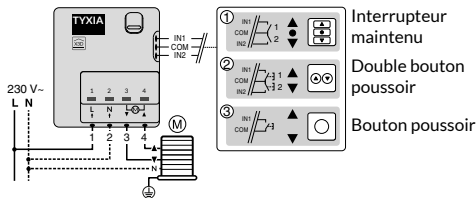
Tournez en tirant sur le fil.



2/ Installation du récepteur

2.3 Raccordement

- Raccordez les fils de commande du moteur aux bornes 3 et 4 (le fil de descente du moteur à la borne 3, le fil de montée à la borne 4).
- Raccordez l'interrupteur aux bornes IN1 - COM - IN2.
- Raccordez l'alimentation 230V aux bornes 1 et 2.
- Rétablissez l'alimentation de l'installation afin de procéder à l'association.



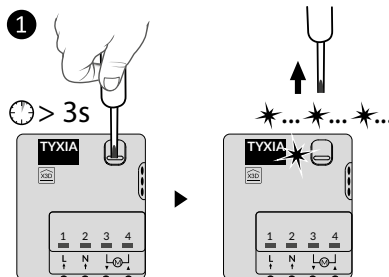
3/ Association radio

Ce chapitre vous permet d'associer la télécommande à un récepteur pour volet roulant X3D ou un moteur radio X3D. Vous pouvez associer jusqu'à 16 récepteurs (ou moteurs).

3.1 Association d'un récepteur

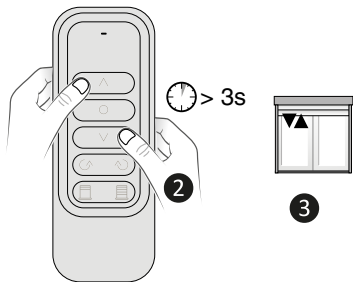
3.1.1 Un seul récepteur est sous tension

- 1 Appuyez 3 secondes sur la touche du récepteur jusqu'à ce que son voyant clignote, relâchez.



3/ Association radio

- 2 Sur la télécommande, appuyez simultanément sur \wedge et \vee pendant 3 secondes, jusqu'à ce que le voyant rouge s'allume. Relâchez.
Lorsque le récepteur est détecté, le voyant s'allume vert brièvement.
- 3 Après quelques secondes, le volet s'actionne 2 fois pour confirmer l'association.
Le voyant du récepteur ne clignote plus.



Sortie automatique du mode association

3.1.2 Plusieurs récepteurs (ou moteurs) sont en attente d'association

- 1 Sur la télécommande, appuyez simultanément sur \wedge et \vee pendant 3 secondes, jusqu'à ce que le voyant rouge s'allume. Relâchez.
*La télécommande recherche les différents récepteurs ou moteurs.
Son voyant clignote (flash) rouge, puis brièvement vert dès qu'un nouveau récepteur est détecté.*
- 2 Dès que le voyant clignote lentement rouge, appuyez autant de fois que nécessaire sur \bigcirc pour sélectionner le récepteur à associer.
Le volet correspondant s'actionne brièvement.
- 3 Une fois le récepteur trouvé, appuyez sur \wedge .
- 4 Après quelques secondes, le volet s'actionne 2 fois pour confirmer l'association.

Pour sortir du mode d'association, appuyez 3 secondes sur \bigcirc .

3/ Association radio

3.2 Association de plusieurs récepteurs (ou moteurs)

- 1 Mettez les récepteurs en attente d'association.
- 2 Sur la télécommande, appuyez simultanément sur \wedge et \vee pendant 3 secondes, jusqu'à ce que le voyant clignote. Relâchez.
*La télécommande recherche les différents récepteurs ou moteurs.
Son voyant clignote (flash) rouge, puis brièvement vert dès qu'un nouveau récepteur est détecté.*
- 3 Dès que le voyant clignote lentement rouge, appuyez simultanément 3 secondes sur \wedge et \vee jusqu'à ce que le voyant rouge s'allume.
- 4 Les volets s'actionnent brièvement pour confirmer l'association.

4/ Configuration du récepteur

Configurez le récepteur en fonction du type d'interrupteur raccordé

Mode 1 :
Interrupteur maintenu
Montée / Stop / Descente



Mode 2 (par défaut) :
Double bouton poussoir
Montée / Descente
Stop (Montée+descente)



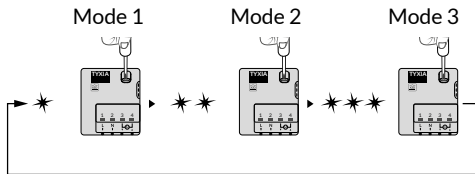
Mode 3 : Bouton poussoir
Montée / Stop /
Descente / Stop



4/ Configuration du récepteur

Pour modifier la configuration du récepteur

- 1 Appuyez 6 secondes sur la touche du récepteur.
- 2 Le voyant clignote puis s'allume fixe, relâchez. Le nombre de flashes du voyant correspond au mode en cours.
- 3 Appuyez brièvement sur la touche du récepteur pour sélectionner le mode.

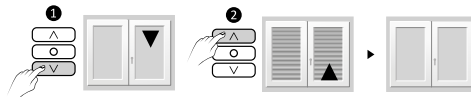


- 4 Validez le mode choisi en appuyant 3 secondes sur la touche jusqu'à ce que le voyant s'allume.

5/ Apprentissage des temps de courses du volet

Effectuez un cycle complet de butée à butée :

- 1 Descendez ou montez complètement le volet jusqu'à la butée.
- 2 Effectuez une manœuvre inverse jusqu'à la butée opposée.



⚠ Ne pas interrompre la course du volet.

Remarque

L'apprentissage des temps de courses du volet, s'ajuste automatiquement à chaque cycle complet de butée à butée.

5/ Apprentissage des temps de courses du volet

5.1 Réglage manuel des temps de courses du volet

L'apprentissage des temps de courses du volet s'ajuste automatiquement à chaque cycle complet de butée à butée.

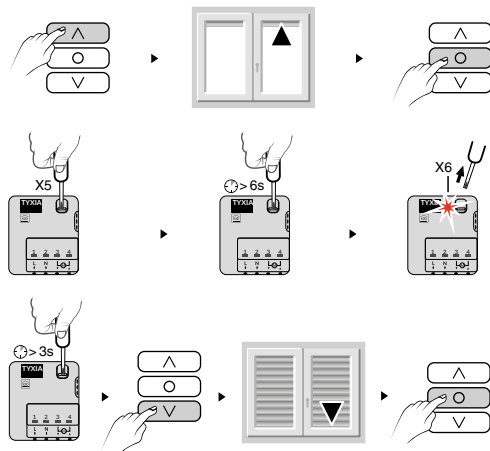
Si le moteur possède 4 fils (Phase/Neutre/Montée/Descente) ou si la puissance du moteur raccordé est inférieure à 45 W il est nécessaire de réaliser cette opération manuellement.

5.1.1 Réglage du temps de course du volet

- Avant d'effectuer ce réglage, remontez complètement le volet avec la commande filaire locale, une télécommande ou un TYDOM et appuyez sur Stop.
- Appuyez brièvement sur la touche 5 fois, puis appuyez de nouveau sur la touche pendant 6 secondes, le voyant s'allume fixe. Relâchez.
- Le voyant clignote 6 Flashes
- Appuyez 3 secondes sur la touche du récepteur pour valider, le voyant s'éteint.

- Commandez la descente du volet avec la commande locale, une télécommande ou TYDOM.

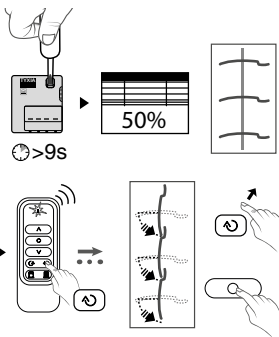
- Appuyez sur Stop dès que le volet est fermé.
- Le temps de course est enregistré.



6/ Apprentissage du temps d'inclinaison

Ne pas effectuer cette opération, si le TYXIA 5731 pilote un store banne.

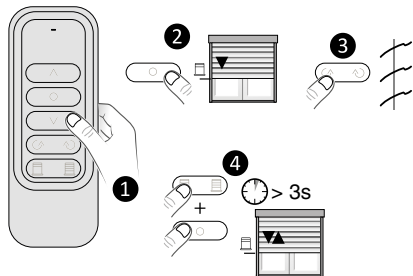
- 1 Maintenez appuyée la touche du récepteur pendant 9 secondes, le voyant s'éteint, relâchez. Le volet se positionne à mi-hauteur
- 2 Maintenez la touche rotation ↻ appuyée (mode pas à pas) jusqu'à la rotation complète du volet, puis appuyez sur stop.
- 3 Le temps d'inclinaison est enregistré.



7/ Enregistrer les positions favorites

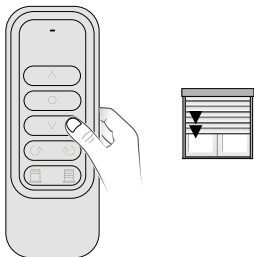
Vous pouvez enregistrer jusqu'à 2 positions favorites : ☰ et ☷.

- 1 Mettez le volet dans la position souhaitée (Ex : ☰).
- 2 Appuyez sur ↶ ou ↷ pour régler l'orientation des lames.
- 3 Appuyez simultanément 3 secondes sur ☰ + ○ ou ☷ + ○ pour enregistrer la position. Le voyant s'allume rouge, puis vert si le récepteur a bien reçu l'information. Le volet s'actionne brièvement. Relâchez.



8/ Utilisation

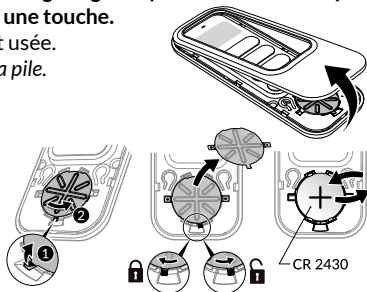
- Appuyez sur \wedge , \circ ou \vee pour commander le volet roulant.
Le voyant s'allume rouge, puis vert si le récepteur a bien reçu l'information.



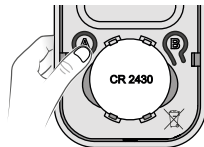
- Appuyez sur \curvearrowright ou \curvearrowleft pour régler l'orientation des lames.
- Appuyez sur [1] pour atteindre la position favorite 1 (si elle a été enregistrée).
- Appuyez sur [2] pour atteindre la position favorite 2 (si elle a été enregistrée).

9/ Aide

- **Le voyant rouge clignote plusieurs fois à chaque appui sur une touche.**
La pile est usée.
Changez la pile.



- **Effacer une association**
Enlevez la face avant de la télécommande.
Appuyez sur la touche A.
Le voyant rouge clignote (flash).
Appuyez successivement sur \circ pour actionner le récepteur à effacer.
Appuyez sur la touche \vee .
Le volet s'actionne.
Appuyez sur la touche A pour sortir.



● Effacer toutes les associations

Enlevez la face avant de la télécommande.

Appuyez sur la touche A.

Le voyant rouge clignote (flash).

Appuyez simultanément 3 secondes sur les touches

○ et √.

Appuyez sur la touche A pour sortir.

● Le récepteur se bloque en arrêt

Sur détection de surcharge, le produit se bloque en arrêt pendant 30 secondes avant d'autoriser une nouvelle mise en marche.

Le voyant réalise des flashes rapides tout au long de cette phase.

Contactez notre service clients (voir document « Important Product Information »).

Télécommande TYXIA 1705

- Alimentation par pile Lithium 3 V, CR2430
- Isolement classe III
- Dispositif télécommande radio X3D : 868,7 à 869,2 MHz
- Puissance radio max. < 10 mW, récepteur catégorie 2
- Portée radio de 100 à 300 mètres en champ libre, variable selon les équipements associés (portée pouvant être altérée en fonction des conditions d'installation et de l'environnement électromagnétique)
- Fixation sur support
- Dimensions : 46 x 121 x 10,7 mm
- Indice de protection : IP 40
- Température de fonctionnement : 0 °C / +55 °C
- Température de stockage : -10 °C / +70 °C
- Installation en milieu normalement pollué.

10/ Caractéristiques techniques

Récepteur TYXIA 5731

- Alimentation : 230 V ~ 0,6 VA
- 2 sorties contacts alimentés : 2 A
- Consommation en veille : 0,06 W
- Nombre d'émetteurs associés : 16 maximum
- Température de stockage : -10 °C / +70 °C
- Température de fonctionnement : -10 °C / +40 °C
- IP 40 (en boîte d'encastrement)
- Dimensions : 41 x 36 x 14,5 mm
- Dispositif télécommande radio X3D :
868,7 à 869,2 MHz
- Puissance radio max. < 10 mW,
récepteur catégorie 2



www.deltadore.com

