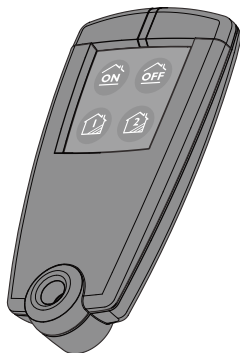


# TLX4B

Télécommande radio bidirectionnelle

Notice d'installation et d'utilisation



Par la présente Delta Dore déclare que l'équipement est conforme aux exigences essentielles et aux autres dispositions pertinentes de la directive R&TTE 1999/5/CE

La déclaration de conformité CE de cet équipement est disponible, sur demande, auprès de :  
Service "Infos techniques"

DELTA DORE - Bonnemain - 35270 Combourg (France)  
mail : info.techniques@deltadore.com



- Lire attentivement cette notice
- Ne pas essayer de réparer cet appareil vous-même, un service après-vente est à votre disposition.

## Caractéristiques techniques

- Alimentation 1 pile Lithium 3 Volts type CR2032 (fournie)
- Autonomie de 2 ans en utilisation normale
- Isolement classe III
- Fréquence radio 868 MHz (Norme EN 300 220),
- Equipement Hertzien de Classe 1 (peut être mis sur le marché et mis en service sans restrictions)
- Portée radio de 100 à 300 mètres en champ libre selon les équipements associés (portée pouvant être altérée en fonction des conditions d'installation et de l'environnement électromagnétique)
- Equipement d'alarme radio
- Compatible avec la gamme TYXAL, TYXIA, SAFETAL (retour d'information non disponible)
- Température de fonctionnement : -10°C à +55°C
- Température de stockage : -10 à +70°C
- Dimensions : 37 x 74 x 14 mm
- Indice de protection : IP 40

## 1. Présentation

La télécommande TLX4B permet de commander la mise en marche ou l'arrêt de la surveillance, avec un retour d'état du système par le voyant. Elle est compatible avec les centrales multi-zones X2D (mise en marche ou l'arrêt de la surveillance de plusieurs zones simultanément).

- **TLX4B** : ON / OFF de l'alarme  
+ 2 marches partielles

### Marche totale



Pour mettre en surveillance totale le système d'alarme.

### Arrêt total



Pour mettre hors surveillance le système d'alarme.

### Marche partielle 1



Pour mettre en surveillance les détecteurs affectés à la marche partielle "1"  
(exemple : protection des parties "jour" du lieu à protéger).

### Marche partielle 2



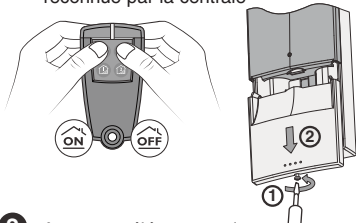
Pour mettre en surveillance les détecteurs affectés à la marche partielle "2",  
(exemple : protection des parties "nuit" du lieu à protéger).

## 2. Associer la télécommande à la centrale

Si aucune télécommande n'est reconnue par la centrale, votre centrale est directement en menu "Ajout produits" et vous pouvez associer votre télécommande en démarrant directement au point ③.

- 1 La centrale doit être en mode MAINTENANCE : appuyez simultanément 5 secondes sur les touches ON et OFF d'une télécommande déjà reconnue et ouvrez la trappe de la centrale.
- 2 Avec une télécommande reconnue par la centrale, passez la centrale en mode "Ajout Produits" en appuyant 5 secondes sur la touche ON de la télécommande,
- 3 Avec la nouvelle télécommande, appuyez 5 secondes sur la touche ON jusqu'à ce que la centrale émette un BIP.
- 4 Refermez la trappe de la centrale.

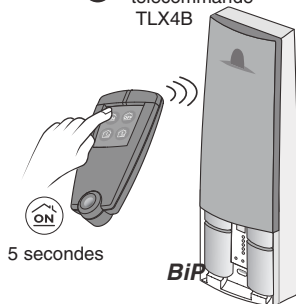
- 1 Avec une télécommande reconnue par la centrale



- 2 Avec une télécommande reconnue par la centrale



- 3 Avec la nouvelle télécommande TLX4B



## 3. Les voyants

Fonction bi-directionnelle de la télécommande. L'utilisateur peut connaître l'état de surveillance de son système d'alarme à l'aide des voyants.

### A) Voyant d'émission d'alarme et voyant de défaut

**Rouge fixe pendant 1 seconde :**  
émission vers la centrale,

**Rouge clignotant pendant 2 secondes :**  
défaut du système en réception  
(exemple : ordre refusé en cas d'issue ouverte)

### B) Voyant de réception radio et d'état de surveillance du système

**Vert fixe pendant 1 seconde :**  
lorsque vous effectuez une commande ON, OFF ou marche partielle et que la centrale a accepté l'ordre.

## 5. Effacer toutes les associations

Pour effacer toutes les associations de la télécommande.

Appuyez 30 secondes sur la touche OFF jusqu'à ce que le voyant clignote vert.



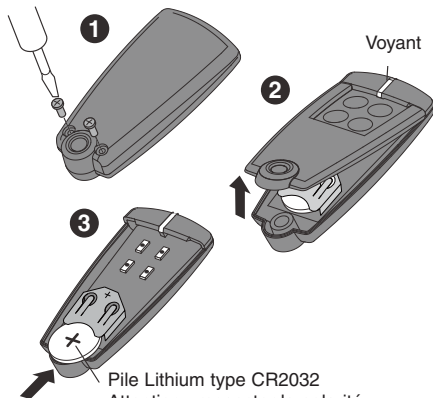
30 sec.

## 4. Changer la pile

La télécommande est équipée d'une pile et prête à fonctionner dès la livraison.

Vous disposez d'une pile supplémentaire pour un prochain remplacement.

**En cas de pile usée,** le voyant clignote (rouge, puis vert) durant 5 secondes à chaque appui sur une touche.



Pile Lithium type CR2032  
Attention : respecter la polarité