

Thermostat d'ambiance

Manuel d'installation

bticino

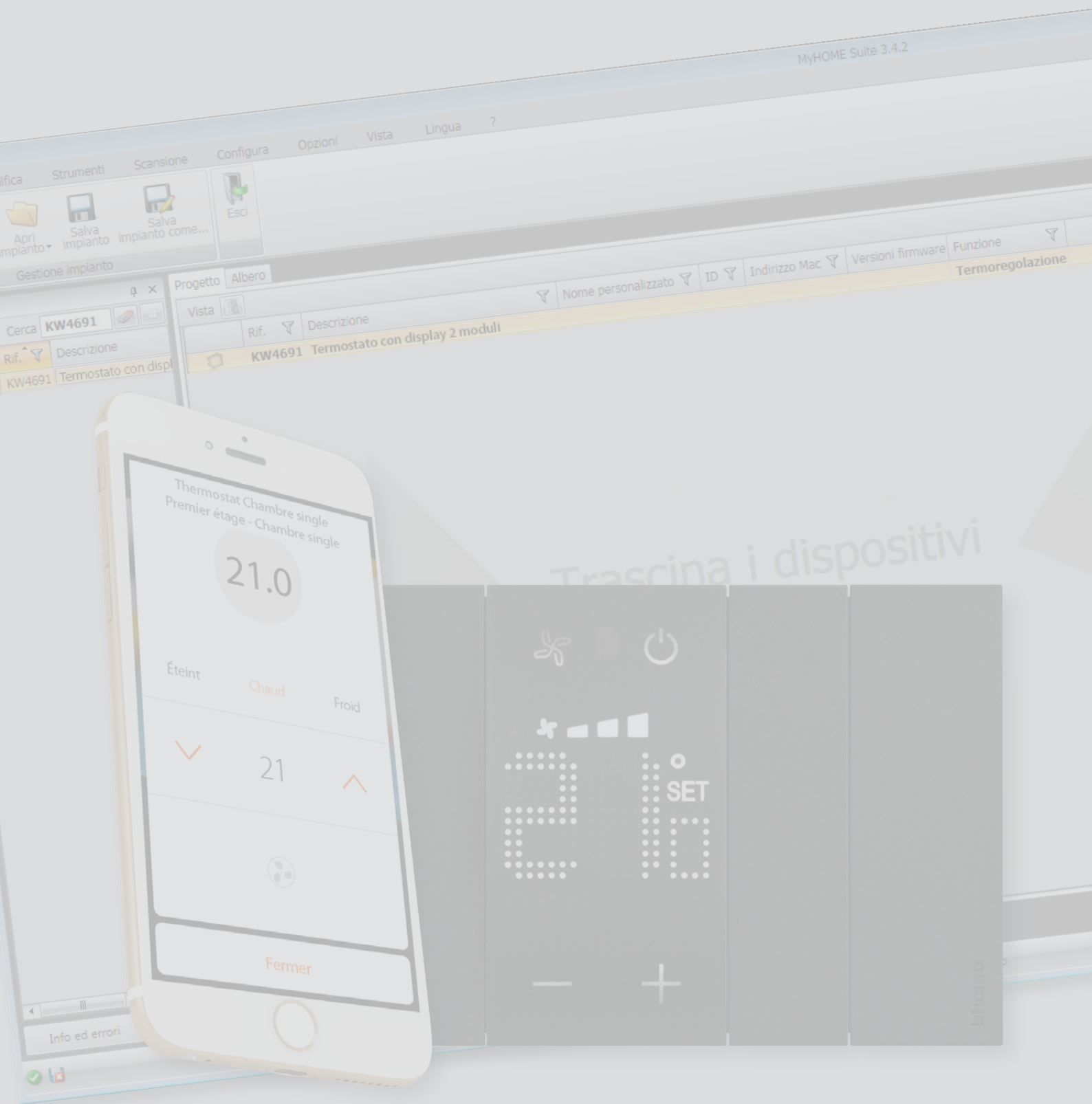


Table des matières

Informations générales	4
Avertissements et conseils	4
Description	5
Hauteurs d'installation	7
Données techniques	7
Installation	8
Montage	8
Démontage	8
Blocage anti-extraction	9
Schéma de branchement	10
Fonctionnement	11
Modalité de fonctionnement	11
Commutation automatique	12
Commutation automatique en modalité chauffage/climatisation	13
Commutation automatique en modalité Confort, Eco et Protection	14
Configuration	15
Configuration avec MyHOME_Up	17
Connexion à l'installation	18
Créer objet thermostat	21
Que faire si...	46
Configuration avec MyHOME_Suite	50
Configuration du thermostat	51
Réglages système	51
Valeur de réglage	52
Charges et pompes	53
Plage de réglage	54
Gestion contact	56
Interface utilisateur	58
Configuration avec Hotelsupervision	60
Valeur de consigne	62
Utilisation du thermostat	63
Fonctions en local	64
Règle la température programmée	64
Modalité Protection	67
Réglage ventilateur du ventilo-convecteur	69
Contact local	70
Fonctions avec MyHOME_Up	71
Modalité chaud/froid	72
Modalité Protection	72
Réglage ventilateur du ventilo-convecteur	73
Fonctions avec Hotelsupervision	74
Règle la température programmée	75
Règle la modalité de fonctionnement de l'installation	75
Règle la modalité de fonctionnement du thermostat	76
Fonctions avec HOMETOUCH	77
Modalité chauffage/climatisation	78
Règle la température programmée	79
Modalité Protection	81
Réglage ventilateur du ventilo-convecteur	82
Messages et erreurs	83
Messages	83
Erreurs	85

Informations générales

Avertissements et conseils

Avant de procéder à l'installation, il est important de lire attentivement le présent manuel. La garantie est automatiquement annulée en cas de négligence, d'utilisation impropre et/ou de modification effectuée par un personnel non autorisé.

Le thermostat doit être monté seulement à l'intérieur.

Note : pour commander le thermostat avec MyHOME_Up, le client doit installer l'appli sur son smartphone ; en outre, il est nécessaire de disposer d'une connexion Wi-Fi domestique avec accès à Internet ; le smartphone et le MyHOMEServer1 doivent être connectés au même réseau LAN.

Pour utiliser le service, le Client doit se doter de l'équipement technique lui permettant d'accéder à Internet, sur la base d'un contrat passé avec un fournisseur d'accès à Internet (ISP ou Internet Service Provider) auquel BTicino reste totalement étranger.

Les services offerts à travers l'Appli permettent d'interagir avec le MyHOMEServer1 à distance via Internet.

Dans ce cas, l'intégration et le bon fonctionnement entre le MyHOMEServer1 et l'Appli peuvent dépendre des facteurs suivants :

- a) qualité du signal Wi-Fi ;
- B) type de contrat d'accès à Internet depuis l'habitation ;
- c) type de contrat de transmission de données sur le smartphone.

Dans le cas où un de ces 3 facteurs ne serait pas conforme aux spécifications requises pour le fonctionnement du produit, BTicino est déchargé de toute responsabilité en cas de mauvais fonctionnement.

En outre, il est précisé que le service que BTicino fournit à travers l'utilisation à distance via l'Appli prévoit l'utilisation de données, aussi le coût lié à la consommation dépend du type de contrat que le client a passé avec le fournisseur d'accès à Internet (IPS ou Internet Service Provider) et reste à sa charge.

Bien que le système soit en mesure de gérer des dispositifs de tiers, il est nécessaire que l'installation domotique soit une installation BTicino.

Attention : les fonctions décrites dans le présent manuel ne sont pas toutes disponibles selon les pays. S'informer auprès de son propre revendeur pour connaître les fonctions disponibles sur le marché en question.

Attention : les images qui figurent dans le présent manuel sont purement indicatives, aussi peuvent-elles ne pas être parfaitement représentatives des caractéristiques du produit.

Description

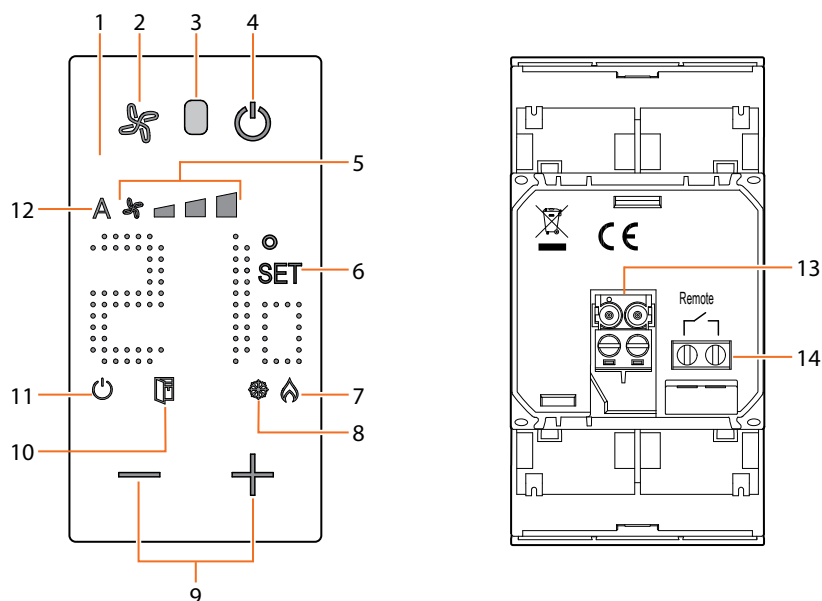
Il est possible d'utiliser le thermostat avec écran aussi bien sur des installations de chauffage que sur des installations de climatisation, en mode local (à l'aide des touches dont il est doté) et en mode à distance (en utilisant à cet effet le logiciel HotelSupervision, l'appli MyHOME_Up ou le poste interne HOMETOUCH ; voir chapitre **Utilisation du thermostat**).

L'écran à LED affiche la modalité de fonctionnement présentement active (antigel/protection thermique ou chauffage/climatisation), la température ambiante mesurée, la température programmée, la vitesse du ventilateur du ventilo-convecteur, l'état du contact fenêtre et l'état de la zone.

La configuration peut s'effectuer à l'aide des logiciels MyHOME_Suite et HotelSupervision et à l'aide de l'appli MyHOME_Up.

Réglages par défaut		
	Chauffage	Climatisation
Intervalle de réglage	3 – 40 °C	3 – 40 °C
Confort*	21 °C	25 °C
Eco*	18 °C	28 °C
Antigel	7 °C	
Protection thermique		35 °C

**Note: ces valeurs de consigne ne peuvent pas être réglées directement sur le dispositif mais peuvent l'être uniquement avec le logiciel HotelSupervision*

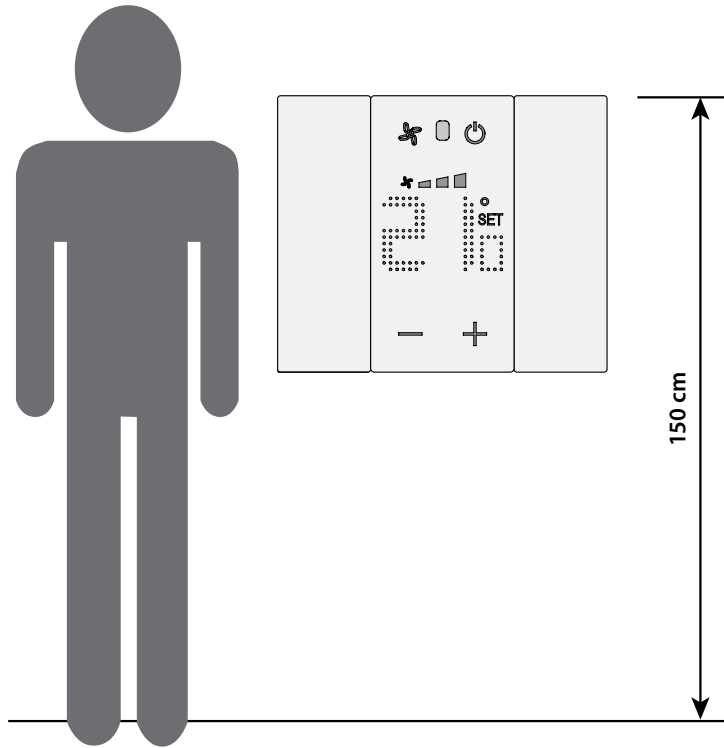


1. Écran à rétro-éclairage
2. Touche ventilateur : règle la vitesse du ventilateur VENTILO-CONVECTEUR sur trois niveaux + niveau automatique.
3. Capteur de luminosité
4. Touche ON / OFF
En la touchant, l'on passe de l'état ON à l'état OFF et inversement.
État ON:
Installation en modalité normale, température de la valeur programmée
État OFF:
Installation en modalité antigel (7°C) ou protection thermique (35°C)
5. Indicateur de vitesse du ventilateur du VENTILO-CONVECTEUR (trois niveaux).
6. Indicateur réglage température : s'affiche quand le réglage de la température est en cours
7. Indicateur chauffage allumé
8. Indicateur climatisation allumée
9. Touches de réglages température
10. Indicateur fenêtre : contact local actif selon la programmation effectuée par l'installateur
11. Indicateur thermostat OFF (voir point 4)
12. Indicateur de fonctionnement du ventilateur du VENTILO-CONVECTEUR en mode automatique
13. Bornes SCS
14. Contact local (fenêtre)

Nota : certaines fonctions locales, telles que la sélection des modalités Antigél/Protection thermique et le réglage automatique du ventilateur du ventilo-convecteur, peuvent être désactivées au moment de la configuration.
La pression sur le bouton pour activer une des fonctions désactivées n'a aucun effet.

Hauteurs d'installation

Hauteur recommandée sauf indication contraire des normes en vigueur.

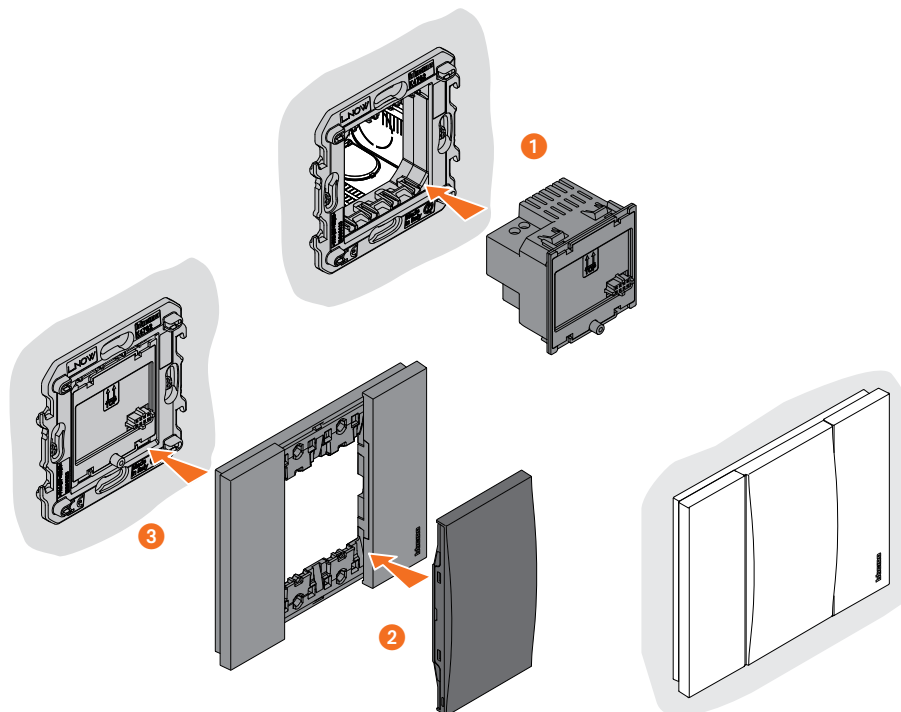


Données techniques

Alimentation sur BUS	18 – 27 Vdc
Absorption	60 mA (niveau écran au maximum, lors de la pression sur les touches) 30 mA (niveau écran en stand-by, niveau 10) 15 mA (niveau écran éteint)
Unité de mesure	°C o °F
Température de fonctionnement	0 – 40 °C
Données dimensionnelles	2 modules encastrés

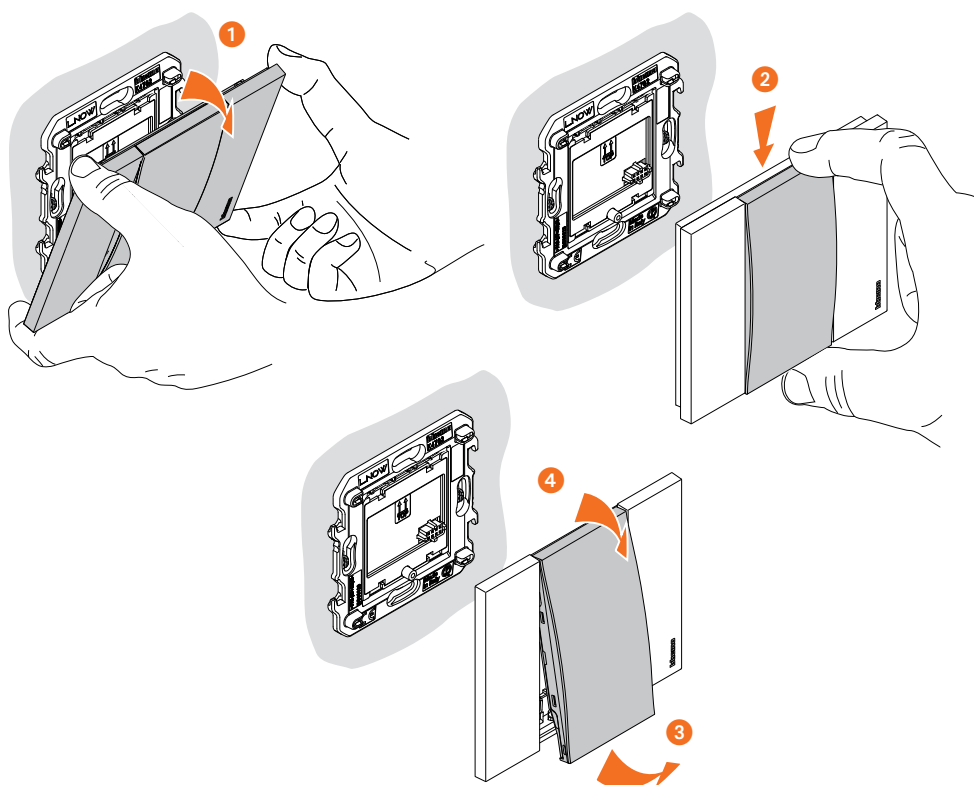
Installation

Montage



Interdiction d'installer les unités à proximité de sources de chaleur/froid ou de points d'émission d'air chaud/froid

Démontage



Blocage anti-extraction

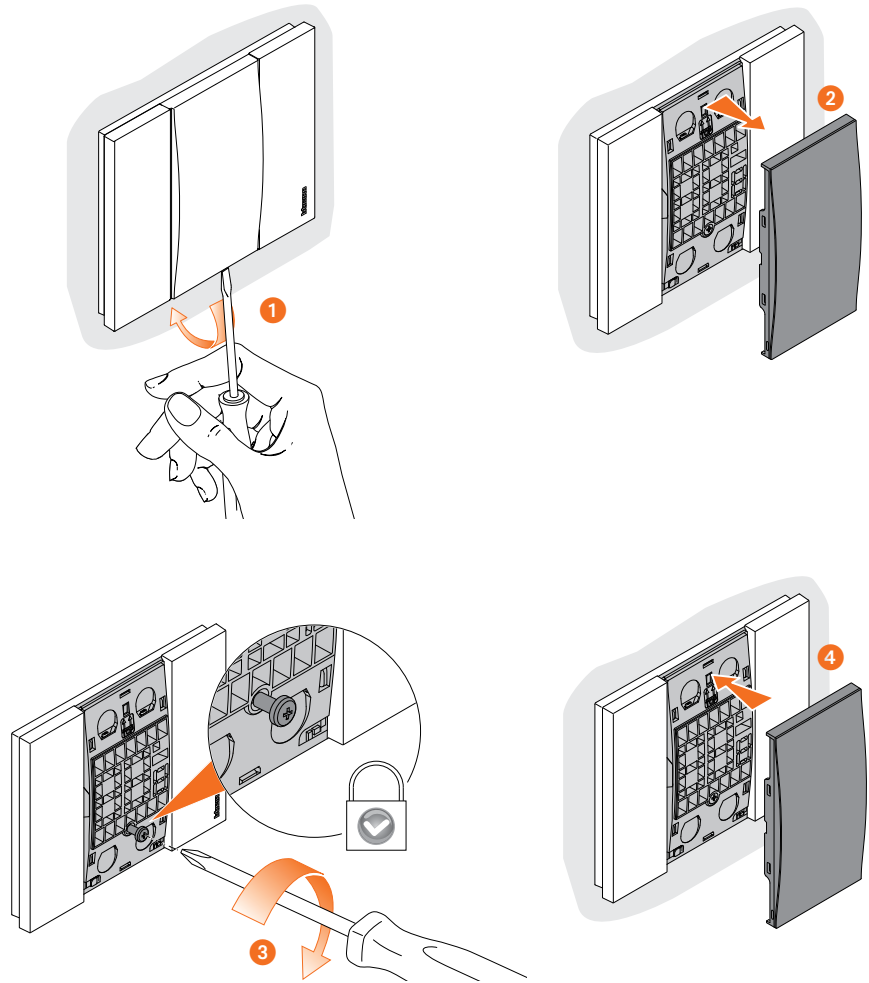
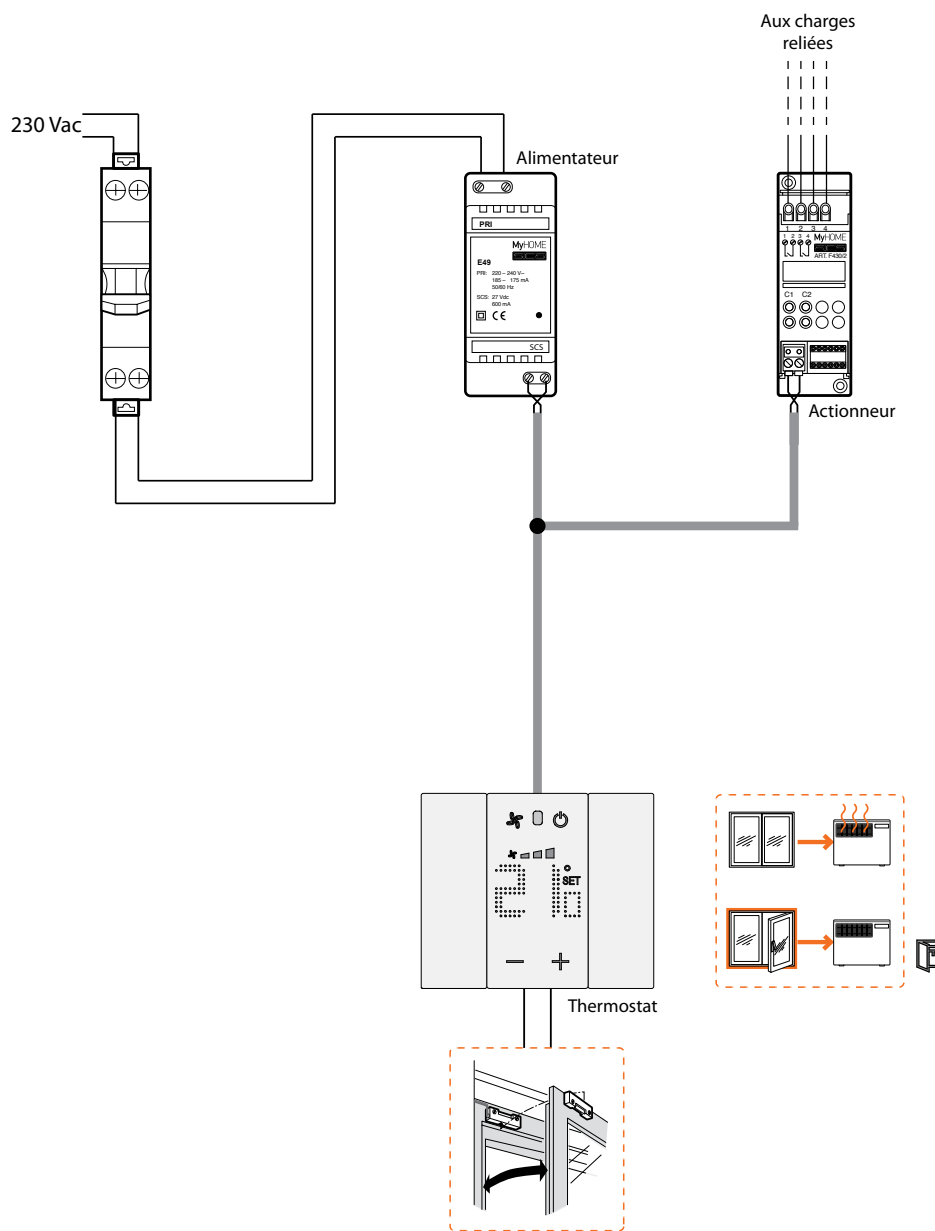


Schéma de branchement



Fonctionnement

Modalité de fonctionnement

Installation résidentielle

Le fonctionnement dans la configuration comme thermostat d'ambiance gère la thermorégulation d'une installation directement depuis le dispositif ou à travers l'appli MyHOME_Up.

Les modalités disponibles sont chauffage/climatisation ou antigel/protection thermique.

Installation hôtel

Dans la configuration pour chambre d'hôtel, le fonctionnement permet au client de régler facilement la température et d'obtenir le confort voulu.

Au gérant de l'hôtel, il offre la possibilité d'intégrer les thermostats présents dans les différentes chambres à un système pour être géré par l'intermédiaire d'un logiciel HotelSupervision permettant d'effectuer le monitoring des consommations et de prévenir ainsi le gaspillage d'énergie

Le thermostat peut être prévu pour la gestion de quatre fonctions différentes en fonction du type d'installation à réaliser:


- fonction de chauffage (seul le chauffage est actif);
- fonction de climatisation (seule la climatisation est active);
- fonction de climatisation en été / chauffage en hiver;
- fonction de commutation automatique entre climatisation et chauffage

Fonction de chauffage

Si la température mesurée est inférieure à la valeur de consigne, le système de chauffage est activé et le symbole correspondant s'affiche sur l'écran 


Quand la température est atteinte, le thermostat éteint la zone et le symbole s'efface.

Fonction de climatisation

Si la température mesurée est supérieure à la valeur de consigne, le système de climatisation est activé et le symbole correspondant s'affiche sur l'écran 

Quand la température est atteinte, le thermostat éteint la zone et le symbole s'efface.

Fonction de chauffage et climatisation

Il est possible de configurer le thermostat pour l'utiliser pour le chauffage en hiver et la climatisation en été. 

Les icônes qui s'affichent sur l'écran sont identiques à celles décrites pour les fonctions de chauffage et de climatisation.

Commutation automatique

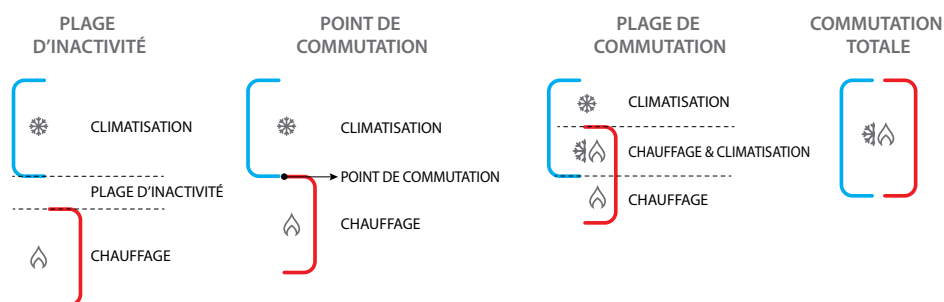
Le thermostat peut être programmé pour commuter automatiquement les fonctions de chauffage et de climatisation.

En fonction de la température mesurée, les symboles de l'installation de chauffage ou de climatisation activée (🔥 / ❄️) s'affichent pour indiquer l'activation de l'une ou l'autre des deux fonctions.

Note: la modalité de commutation automatique doit être activée lors de la configuration

Cette fonction peut être utilisée lorsqu'il est nécessaire que le thermostat gère automatiquement la commutation chauffage / climatisation et est utile, par exemple, dans le cas des ventilo-convecteurs à 4 tuyaux.

À l'aide du MyHOME_Suite, il est possible de programmer les plages de température à différents niveaux, pour l'activation du chauffage et de la climatisation, en fonction de l'inertie thermique de l'installation et des besoins spécifiques.

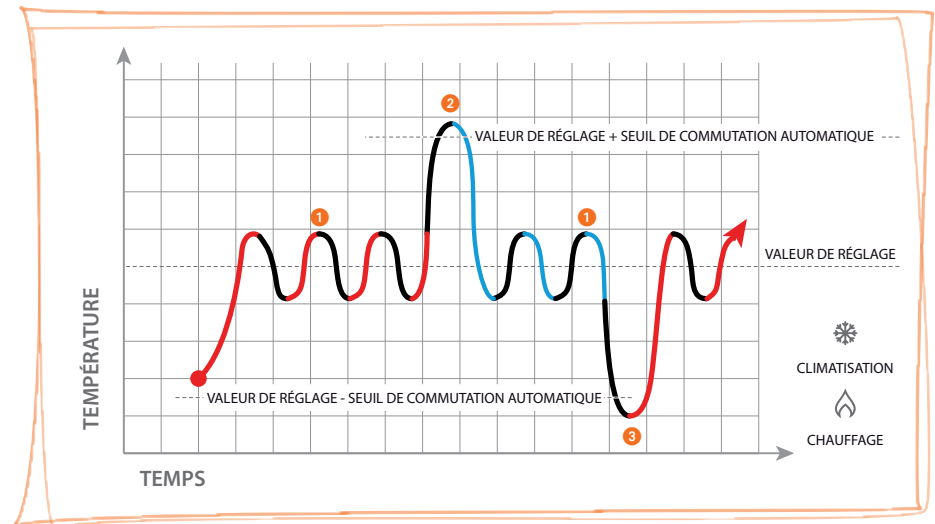


Commutation automatique en modalité chauffage/climatisation

Le changement de fonction, de chauffage à climatisation et inversement, dépend des règles indiquées dans le tableau ci-dessous (T° représente la température mesurée).

Température mesurée	Action
T° comprise entre (Valeur de réglage + seuil de commutation automatique) et (Valeur de réglage - seuil de commutation automatique).	Maintient la fonction actuelle ❶
$T^\circ >$ (valeur de réglage + seuil de commutation automatique).	Passé à la fonction de climatisation ❷
$T^\circ <$ (valeur de réglage - seuil de commutation automatique).	Passé à la fonction de chauffage ❸

Note: le seuil de commutation automatique a été fixé à 2°C..



Exemple de graphique

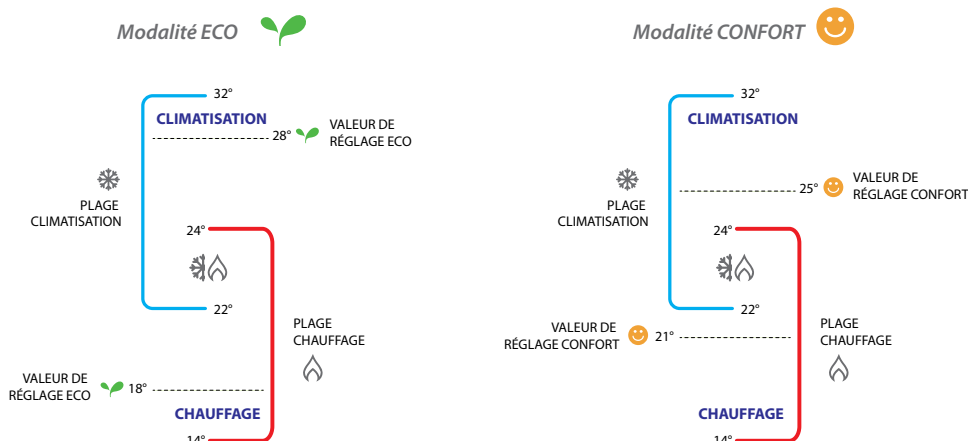
Commutation automatique en modalité Confort, Eco et Protection

La commutation automatique dépend de la modalité de fonctionnement sélectionnée : Confort, Eco ou Protection.

Les plages de chauffage et de climatisation doivent dans ce cas avoir été préalablement programmées dans les modalités correspondantes avec MyHOME_Suite et HotelSupervision.

Il est nécessaire de régler deux paramètres pour chaque modalité : une valeur de réglage à programmer pour la fonction de climatisation et une valeur de réglage à programmer pour la fonction de chauffage.

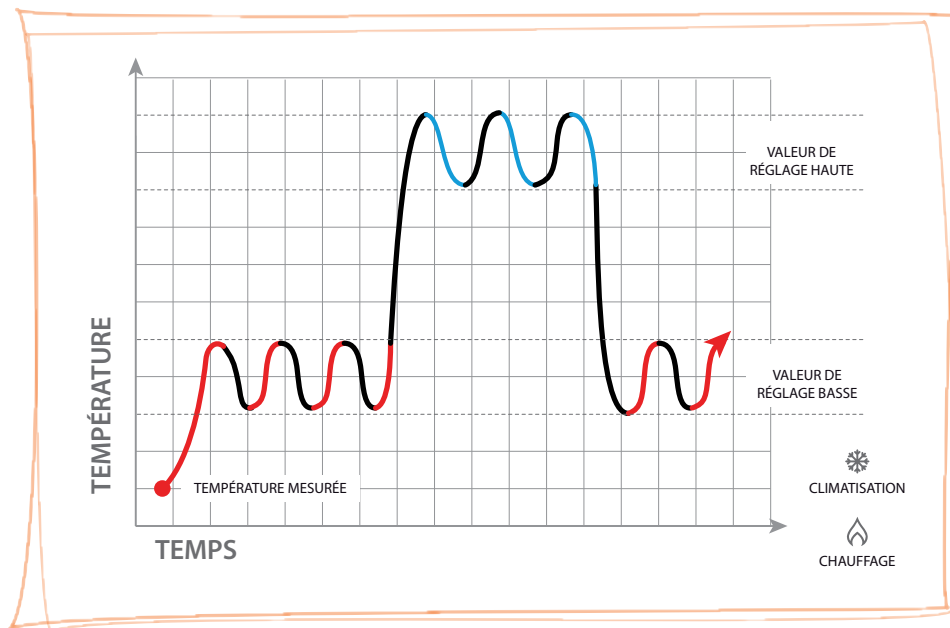
Exemples de programmation des plages de température



Sur l'exemple ci-dessus, sont indiquées les couples de valeurs de réglage de température pour la modalité Eco et pour la modalité Confort.

Le système de climatisation se met en marche quand la température dépasse la valeur de réglage supérieure, alors que le système de chauffage se met en marche quand la température passe en deçà de la valeur de réglage inférieure.

Le thermostat fonctionne sur la base de deux valeurs de réglage différentes : valeur de réglage haute et valeur de réglage basse.



Exemple de graphique

Configuration

Il est possible de configurer le thermostat uniquement virtuellement en utilisant une passerelle et une des méthodes suivantes :

- A) Avec smartphone connecté à un réseau Wi-Fi domestique avec accès à Internet et **MyHome Up**
- B) Avec un PC connecté via port Ethernet ou USB avec **MyHOME Suite** installé
- C) Un PC avec Supervision Server installé et un ou plusieurs PC client avec **Hotelsupervision** installé

Les fonctions configurables dépendent de la méthode utilisée, voir [Tableau des configurations virtuelles](#) pour plus de détails.



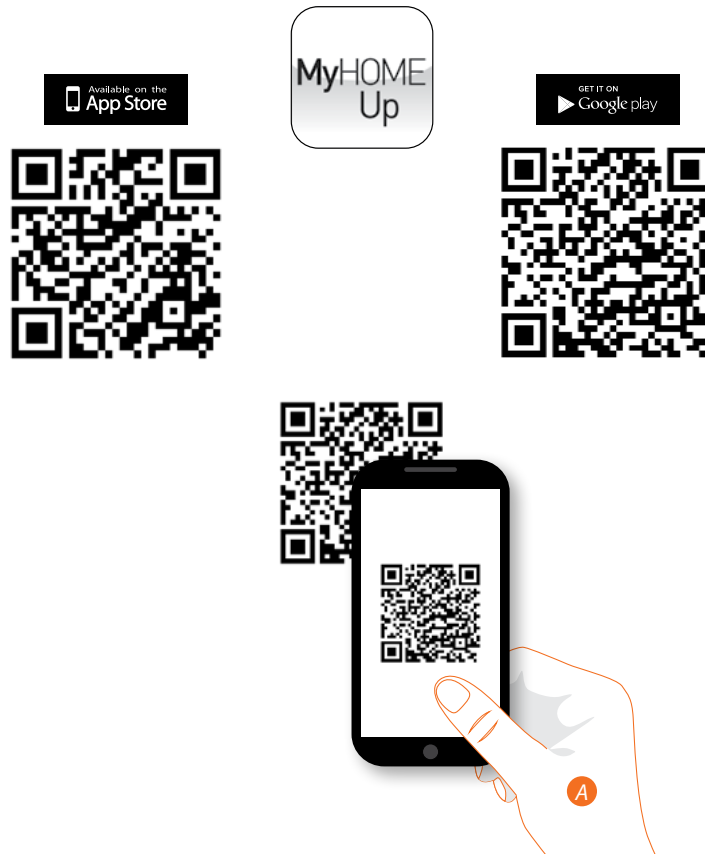
Tableau des configurations virtuelles

	MyHOME_Suite	MyHOME_Up	Hotelsupervision
Réglages système			
Chauffage, climatisation ou les deux	OUI	OUI	OUI
Commutation automatique	OUI	OUI	NON
Modifier la valeur programmée			
Plage de température	OUI	OUI	OUI
Réglage température éco	OUI	NON	OUI
Réglage température confort	OUI	NON	OUI
Réglage température protection thermique/antigel	OUI	OUI	OUI
Charges et pompes			
Retard activation pompes	OUI	OUI	NON
Fonction de ventilation continue	OUI	NON	NON
Pourcentage vitesse proportionnelle	OUI	NON	NON
Protection anti-blocage	OUI	NON	NON
Retard ventilateur	OUI	NON	NON
Plage de réglage			
Réglage seuil automatique	OUI	OUI	NON
Plage de réglage	OUI	OUI	NON
Plage de réglage PID	OUI	NON	NON
Inertie thermique PID	OUI	NON	NON
Vitesse ventilo-convecteurs			
Seuils d'intervention	OUI	OUI	NON
Temps anticipation allumage vanne ventilo-convecteur	OUI	OUI	NON
Gestion contact			
Numéro du contact local	OUI	OUI	NON
Preset	OUI	NON	NON
Exécution d'une action à l'ouverture/fermeture d'un contact local	OUI	OUI (seulement pour Protection ou Manuel)	NON
Retard d'activation action	OUI	OUI	NON
Exécution scénario d'ouverture contact	OUI	OUI	NON
Temps d'attente pour action	OUI	OUI	NON
Interface utilisateur			
Rétro-éclairage	OUI	OUI	NON
Visualisation température pièce	OUI	NON	NON
Format température	OUI	OUI	OUI
Symbole contact fenêtre	OUI	OUI	NON
Désactiver tous les boutons	OUI	OUI	OUI
Blocage bouton contact pour chauffage/climatisation	OUI	NON	NON
Vitesse automatique pour bouton en Chauffage/climatisation	OUI	NON	NON
Changement modalité avec bouton	OUI	NON	NON

Configuration avec MyHOME_Up

Pour configurer le thermostat MyHOME_Up, il est tout d'abord nécessaire de télécharger l'appli gratuite sur les stores et ensuite d'effectuer la connexion à l'installation.

1. A moins qu'elle ne soit déjà installée sur le smartphone, télécharger l'appli sur les stores (pour les dispositifs iOS sur App Store et sur Play store pour les dispositifs Android) ;

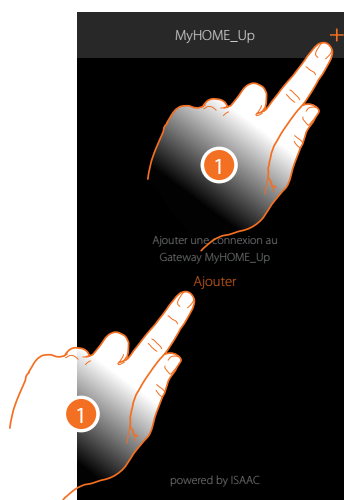


- A. Démarrer l'Appli de lecture des codes QR sur le smartphone puis cadrer le code QR.

Note : le même code QR est présent sur la fiche des instructions fournie pour le MyHOME Server1

2. Si aucune connexion n'est présente avec l'installation, en créer une comme installateur.
3. Créer l'objet Thermostat et l'associer au dispositif de l'installation.

Connexion à l'installation



1. Si la connexion est déjà présente, passer au point 7 ; différemment, toucher pour se connecter au MyHOME Server1 ; dans le cas où il ne serait pas détecté, se reporter au chapitre « [Que faire si...](#) ».

La liste des MyHOME Server1 détectés s'affiche.

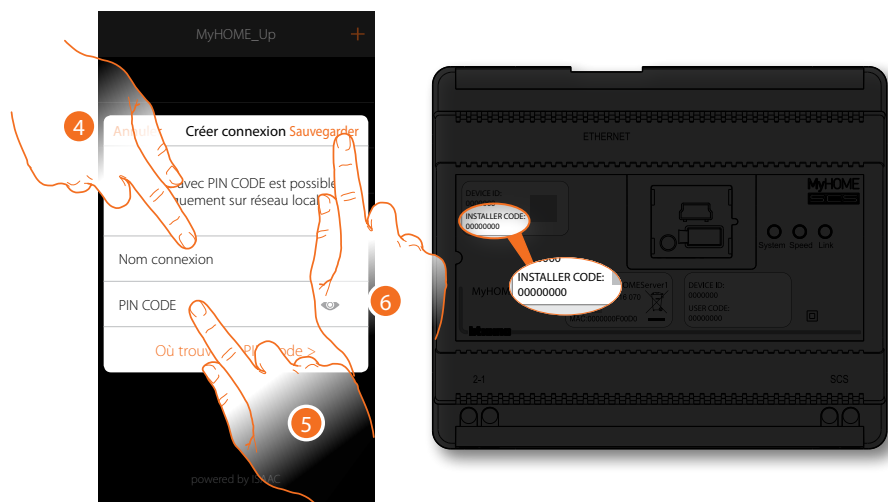


2. Sélectionner le MyHOME Server1 en l'identifiant avec le DEVICE ID (ID dispositif) présent sur la partie frontale du dispositif.

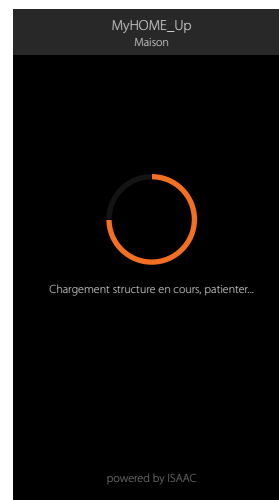
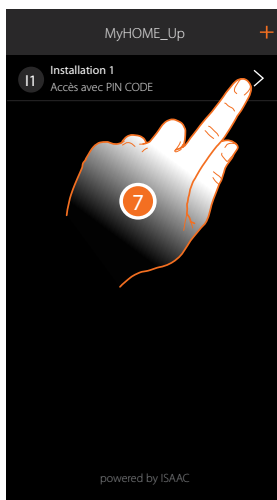


3. Toucher pour établir la connexion et accéder via le réseau local avec l'INSTALLER CODE (Code Installateur).

Note : l'accès à travers un compte (A) est réservé à l'utilisateur final



4. Saisir un nom pour identifier la nouvelle connexion en cours de création.
5. Saisir l'INSTALLER CODE (Code Installateur) présent sur la partie frontale du dispositif.
6. Toucher pour sauvegarder la connexion de l'installation.

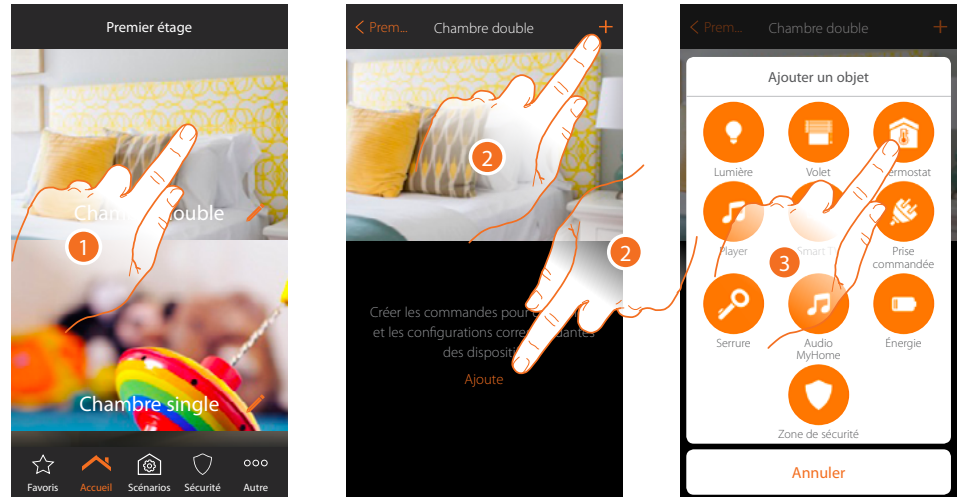


7. L'installation est à présent connectée, toucher pour y accéder.
Une scansion et la détection automatique des dispositifs connectés s'activent automatiquement. Une adresse est attribuée au canal de chaque actionneur, même s'il n'est pas utilisé pour commander une charge. Pour vérifier le nombre de canaux utilisés (max. 175), faire référence au tableau de compatibilité.
Note : il n'est pas possible d'avoir plus de 175 canaux pour chaque installation ; en cas de dépassement de cette limite, MyHOME_Up invite à éliminer des dispositifs de l'installation.
Au terme de la procédure, la page d'accueil s'affiche.

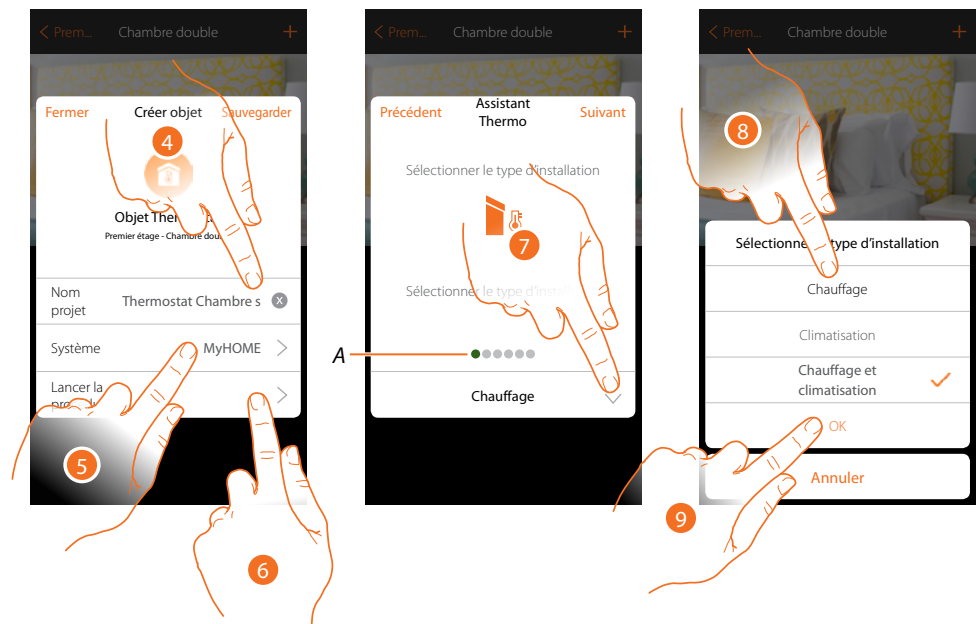
Automatiquement, une zone et quelques pièces sont créées auxquelles il est possible d'accéder depuis la Page d'accueil.

Créer objet thermostat

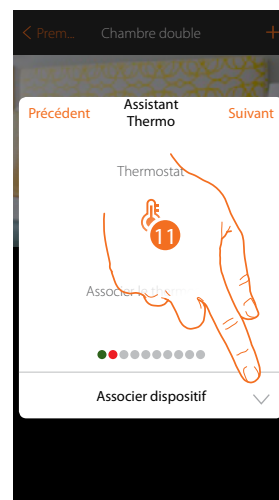
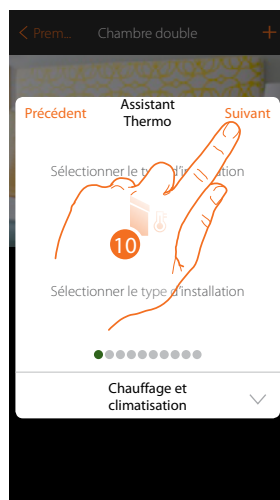
En configurant les dispositifs présents sur l'installation et en les associant à l'objet thermostat, l'utilisateur peut régler la température de l'habitation.



1. Toucher pour accéder à la pièce à laquelle on souhaite ajouter un objet thermostat
2. Toucher pour ajouter un objet à la pièce grande chambre
3. Toucher pour ajouter l'objet thermostat



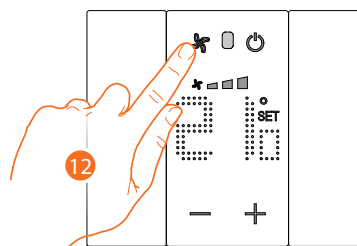
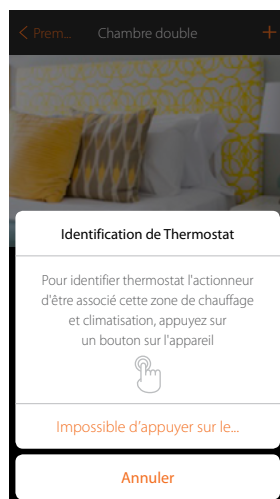
4. Toucher pour modifier le nom de l'objet
5. Toucher pour sélectionner le système d'appartenance
6. Toucher pour lancer la procédure guidée pour associer à l'objet graphique Thermostat Chambre double un dispositif détecté sur l'installation lors de la scansion initiale
- A. Des indicateurs visuels colorés indiquent la progression de la procédure et l'état de la phase en cours :
rouge = non encore terminé ou erreur
vert = terminé et réussi
7. Toucher pour sélectionner le type d'installation
8. Sélectionner le type d'installation parmi ceux proposés
9. Toucher pour confirmer



10. Toucher pour continuer

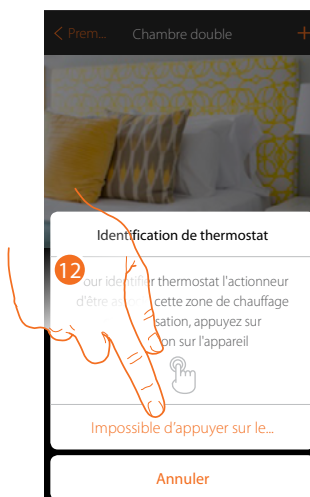
11. Toucher pour associer un thermostat à l'objet ; deux situations peuvent se présenter :

Thermostat accessible



12. Toucher un des boutons du thermostat présent sur l'installation

Thermostat non accessible



12. Toucher dans le cas où l'on n'aurait pas la possibilité d'accéder au dispositif

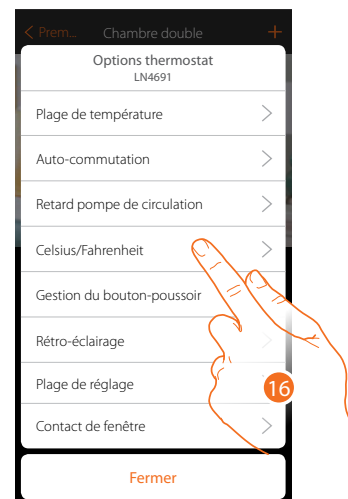
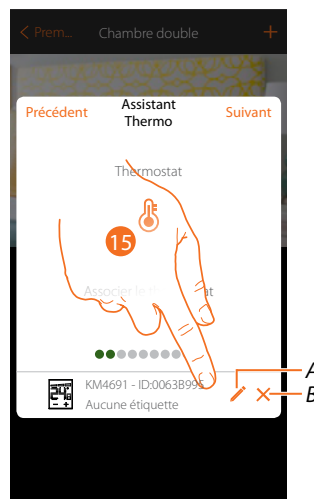
La liste des thermostats qu'il est possible d'associer à l'objet est proposée ; identifier le thermostat au moyen du code ID.



13. Toucher pour sélectionner le thermostat

14. Toucher pour ajouter le dispositif sélectionné

Dans le cas où le thermostat serait déjà configuré, voir le chapitre « [Que faire si...](#) »



A. Régler options thermostat

B. Éliminer association

15. Toucher pour modifier les paramètres du thermostat

16. Sélectionner le paramètre à modifier parmi ceux disponibles

Options thermostat

Plage de température



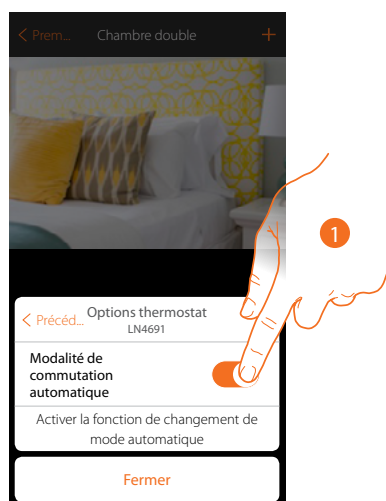
A. Appliquer le réglage à tous les thermostats de l'installation (*)

***Note:** si un thermostat n'a pas encore été configuré ou si sa configuration n'est pas compatible avec les mêmes paramètres, il ne sera pas modifié.

1. Toucher pour régler les niveaux minimum et maximum de température, que l'utilisateur peut sélectionner à l'aide des touches du dispositif.
Exemple : en cas de réglage d'une limite minimum de 15°C, l'utilisateur ne peut pas régler de températures inférieures (10°C par exemple).
2. Sélectionner la température de la fonction antigel/protection thermique

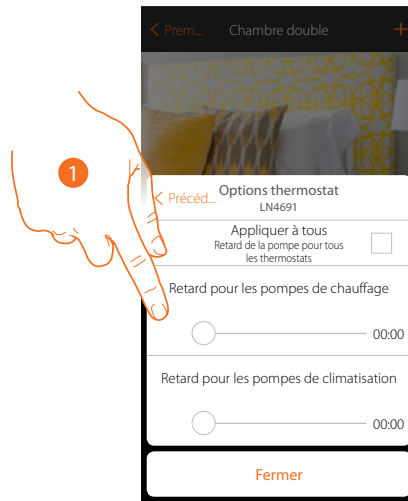
Note : quand la commande d'extinction est envoyée depuis l'Appli ou par l'intermédiaire du bouton prévu à cet effet sur le thermostat, celui-ci règle la température minimum (antigel) ou maximum (protection thermique)

Commutation automatique (uniquement pour chauffage et climatisation)



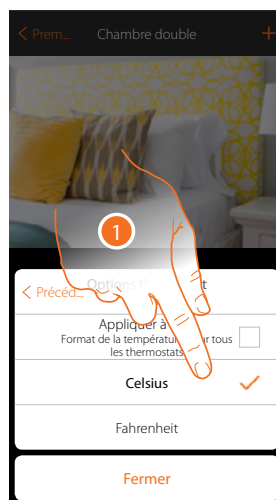
1. Sur les installations à ventilo-convecteurs à 4 tuyaux prévus pour le chauffage et pour la climatisation ou sur les installations dont les circuits de circulation d'eau pour le chauffage et pour la climatisation sont totalement indépendants, il est possible d'activer cette fonction pour gérer automatiquement la commutation entre chauffage et climatisation.

Retard pompe de circulation



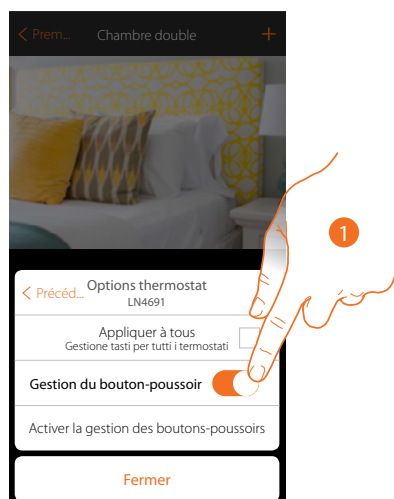
1. Toucher pour régler un temps de retard avant activation des pompes afin d'éviter qu'elles ne se mettent en marche trop tôt avant l'ouverture des vannes de zone, aussi bien en chauffage qu'en climatisation.

Celsius/Fahrenheit



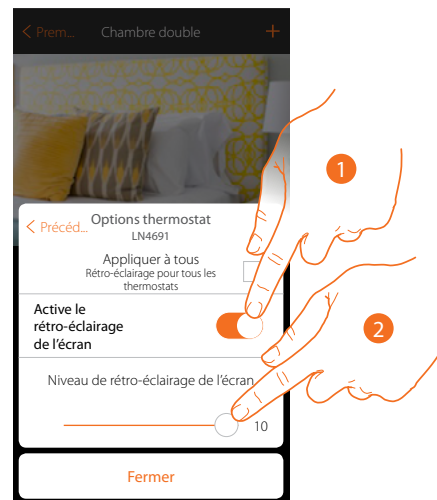
1. Toucher pour sélectionner le format de visualisation de la température (degré Celsius ou Fahrenheit).

Gestion des touches



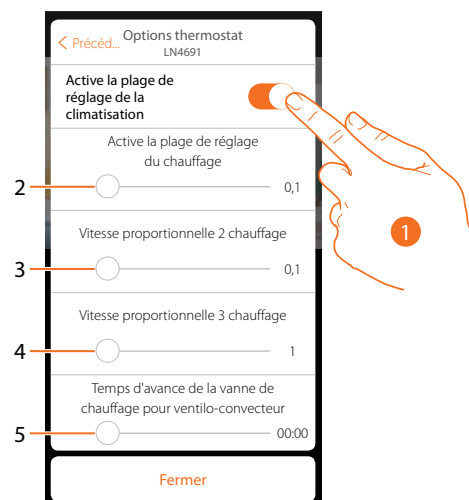
1. Toucher pour activer/désactiver les touches physiques du thermostat ; si la fonction est désactivée, il n'est plus possible d'interagir avec le thermostat mais uniquement de visualiser les informations.
Cette fonction est utile dans le cas où il serait nécessaire d'empêcher la modification des réglages (ex. chambre des enfants ou local public) depuis le thermostat et de permettre cette modification uniquement depuis l'appli.

Rétro-éclairage



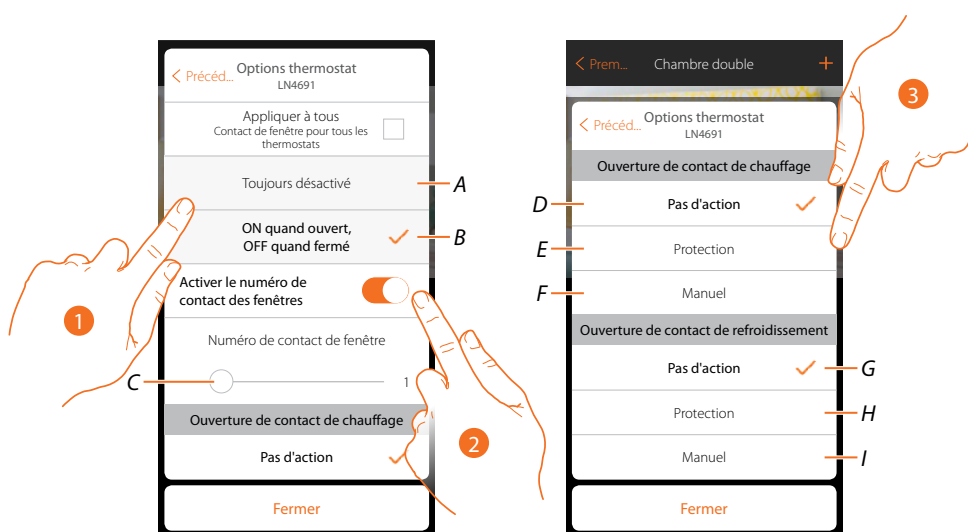
1. Active/désactive le rétro-éclairage de l'écran
2. Faire glisser pour régler avec précision l'intensité du rétro-éclairage.

Plage de réglage

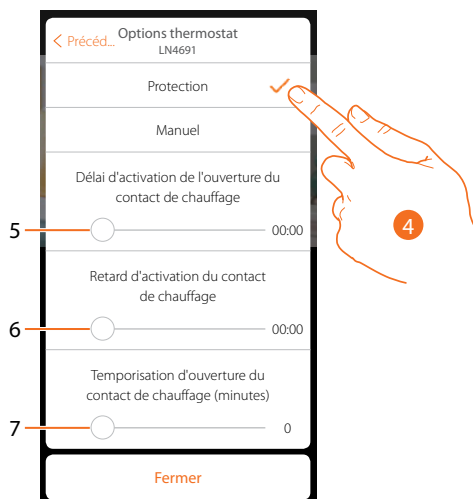


1. Enables/disables the adjustment
2. Scroll to adjust the operation threshold with respect to the set point set; for example with a set point of 20.0 °C for heating and a threshold of 0.1 °C the system will switch off when the temperature is higher than 20.1 °C and will switch on at 19.9 °C.
For fan-coil systems the threshold can have values from 0.1 to 1 °C. Other types of system have threshold values from 0.1 to 0.5 °C.
3. Faire défiler pour régler le seuil (différentiels de température) sur la base desquels intervient le changement de vitesse des ventilateurs des ventilo-convecteurs au vitesse 2.
4. Faire défiler pour régler le seuil (différentiels de température) sur la base desquels intervient le changement de vitesse des ventilateurs des ventilo-convecteurs au vitesse 3.
5. Faire défiler pour régler le temps d'anticipation de l'allumage de la vanne par rapport à l'allumage du ventilo-convecteur pour éviter que, pour le chauffage par exemple, un allumage trop rapide du ventilo-convecteur ne diffuse de l'air froid dans l'espace ambiant.

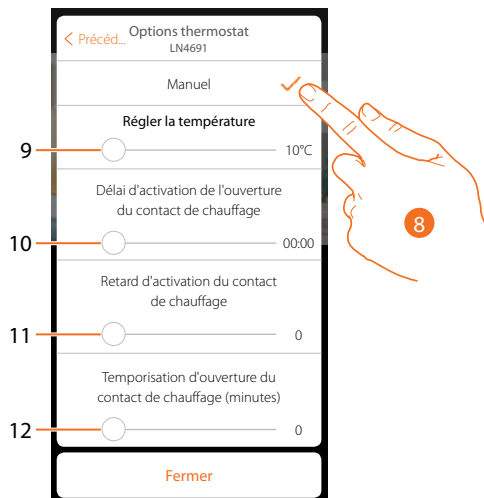
Fonction contact fenêtre



1. Toucher pour visualiser sur le thermostat KM4691 le symbole fenêtre relative à l'état du contact :
 - A. Symbole fenêtre non visualisée
 - B. Symbole fenêtre visualisée = contact ouvert
Symbole fenêtre non visualisée = contact fermé
2. Active la fonction contact qui permet d'exécuter un scénario mémorisé dans le programmeur de scénarios MH202 à l'ouverture du contact
- C. Sélectionne le numéro du contact fenêtre à associer
3. Toucher pour ne pas commander d'action sur l'installation de chauffage ou de climatisation à l'ouverture/fermeture du contact fenêtre.



4. Toucher pour régler l'installation en modalité de protection thermique ou antigel à l'ouverture/fermeture du contact.
5. Règle un retard entre l'ouverture du contact et le réglage de l'installation en modalité de protection thermique ou antigel.
6. Règle un retard entre la fermeture du contact et le réglage de l'installation en modalité de protection thermique ou antigel.
7. Règle le temps pendant lequel l'installation reste en modalité de protection thermique ou antigel.

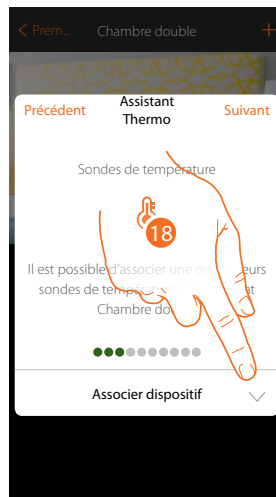


8. Toucher pour régler l'installation sur une température donnée à l'ouverture/fermeture du contact.
9. Réglage de la température
10. Définit le retard entre l'ouverture du contact et le réglage du chauffage/climatisation sur la valeur de consigne du point 9.
11. Définit le retard entre la fermeture du contact et le réglage du chauffage/climatisation sur la valeur de consigne du point 9.
12. Règle le temps maximum pendant lequel l'installation à la température relative au point 9.



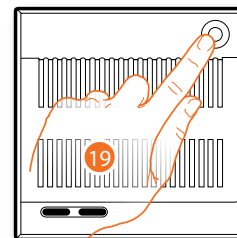
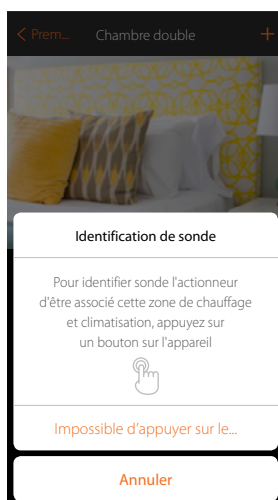
17. Toucher pour continuer

Après avoir associé le thermostat à l'objet, il est possible d'associer une ou plusieurs sondes de température 4693. En associant plusieurs sondes à un thermostat, il est par exemple possible d'obtenir la moyenne de la température d'une pièce de grandes dimensions.



18. Toucher pour associer une sonde

Sonde accessible



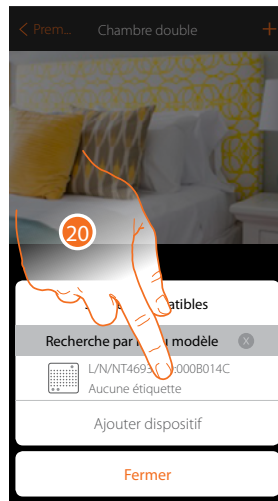
19. Toucher un des boutons de la sonde présente sur l'installation

Sonde non accessible



19. Toucher dans le cas où l'on n'aurait pas la possibilité d'accéder au dispositif

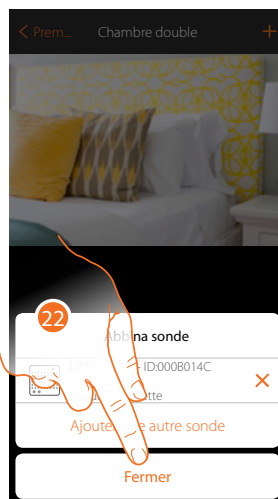
La liste des sondes compatibles qu'il est possible d'associer à l'objet est proposée ; la sonde peut être identifiée à travers le code ID.



20. Toucher pour sélectionner la sonde

21. Toucher pour ajouter le dispositif sélectionné

Dans le cas où la sonde serait déjà configurée, voir le chapitre « [Que faire si...](#) »

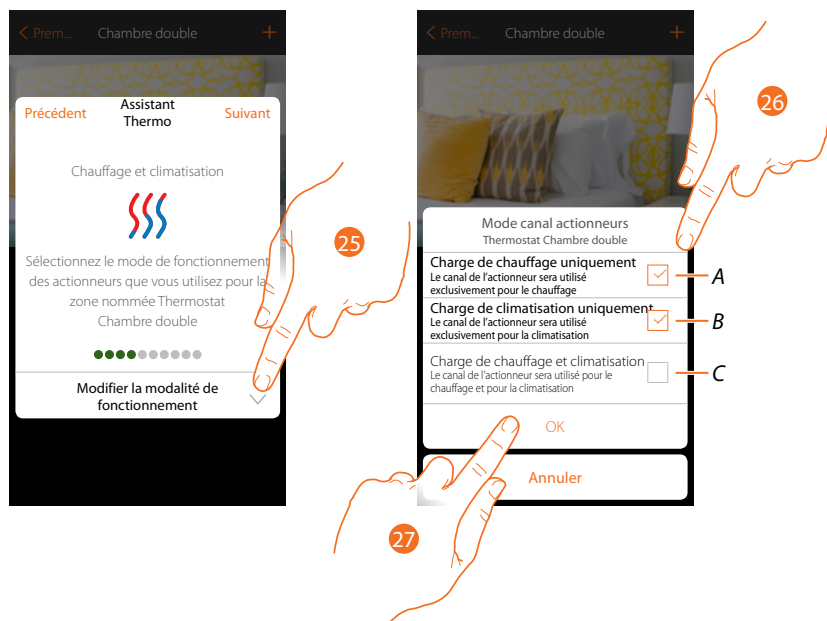


22. Toucher pour arrêter la procédure

23. Toucher pour visualiser les sondes associées ou pour en ajouter d'autres

ou

24. Toucher pour continuer



25. Sélectionner le mode de fonctionnement des actionneurs

26. Toucher pour indiquer si le canal de l'actionneur est utilisé :

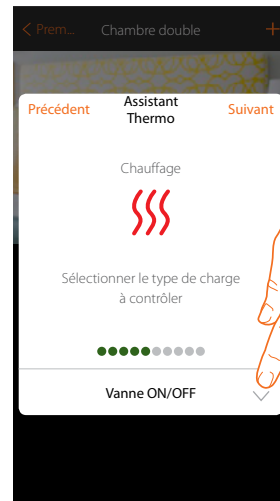
A Uniquement pour le chauffage

B Uniquement pour la climatisation

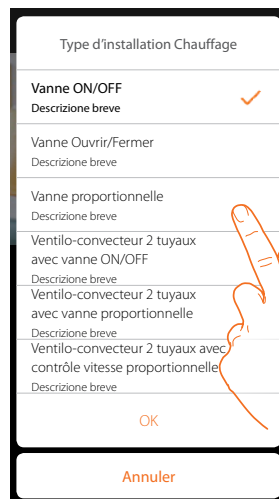
C Uniquement pour chauffage et climatisation

27. Toucher pour confirmer

Après avoir associé le thermostat et les sondes à l'objet, il est nécessaire de sélectionner le type de charge de l'installation de chauffage à contrôler.



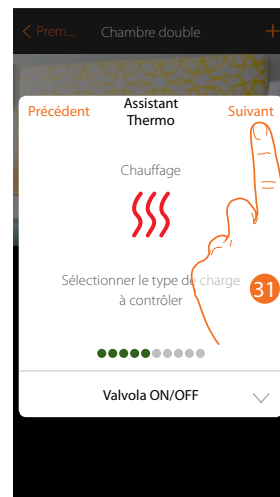
28. Toucher pour sélectionner le type de charge



29. Sélectionner le type parmi ceux proposés

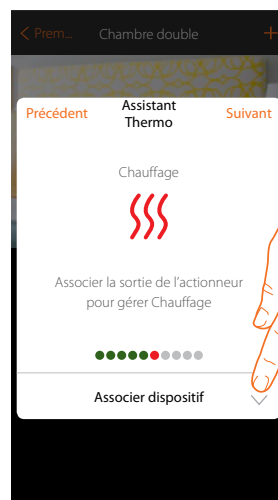


30. Toucher pour continuer



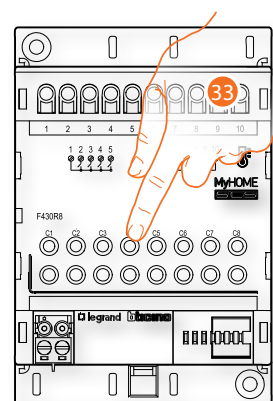
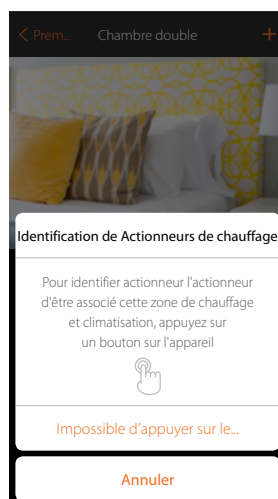
31. Toucher pour continuer

Après avoir sélectionné le type de charge, il est possible d'associer un actionneur à l'installation de chauffage.



32. Toucher pour associer un actionneur

Actionneur accessible



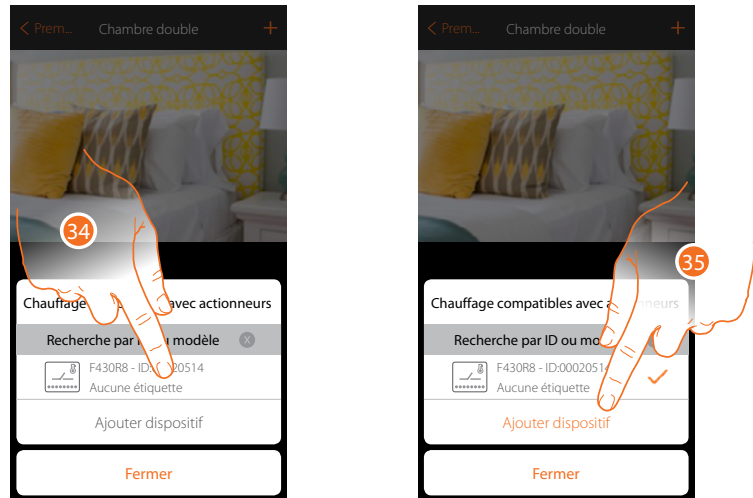
33. Toucher un des boutons de l'actionneur présent sur l'installation

Actionneur non accessible



33. Toucher dans le cas où l'on n'aurait pas la possibilité d'accéder au dispositif

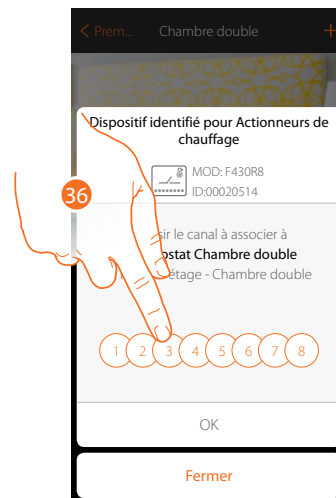
La liste des actionneurs compatibles qu'il est possible d'associer à l'objet est proposée ; l'actionneur peut être identifié à travers le code ID.



34. Toucher pour sélectionner l'actionneur

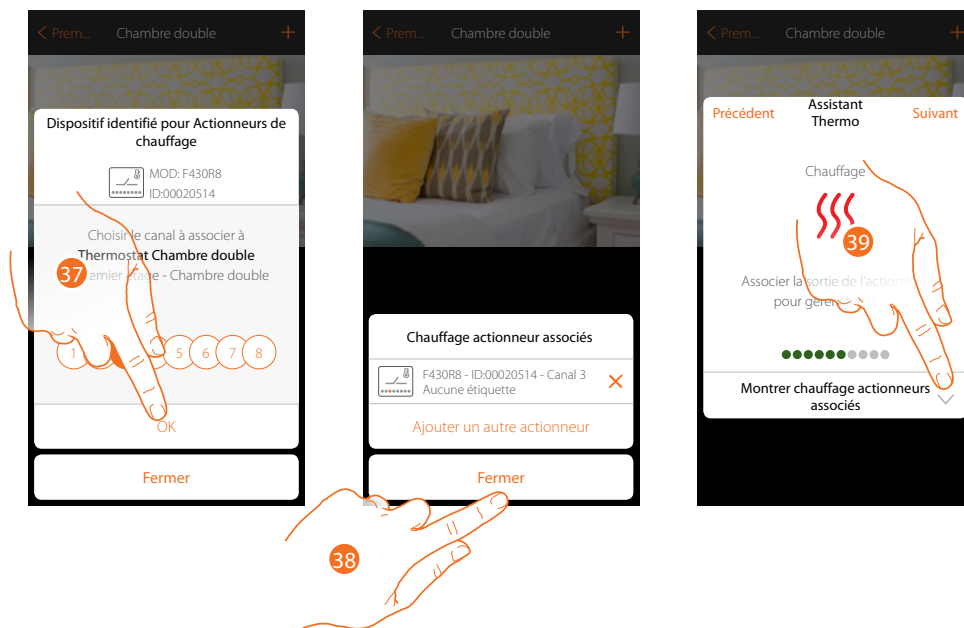
35. Toucher pour ajouter le dispositif sélectionné

Que l'actionneur soit ou non accessible, il est nécessaire de sélectionner le canal à utiliser parmi ceux disponibles



36. Sélectionner le canal

Dans le cas où le canal serait occupé, voir chapitre « [Que faire si...](#) »

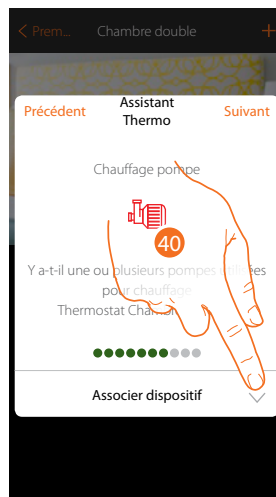


37. Toucher pour confirmer

38. Toucher pour terminer

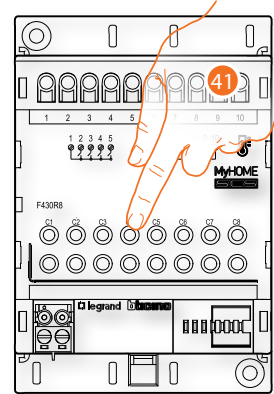
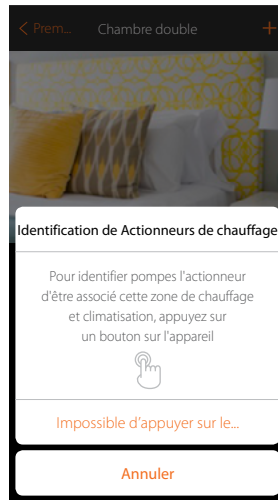
39. Toucher pour continuer

Après avoir associé le thermostat, les sondes et l'actionneur à l'objet, il est possible d'associer une pompe.



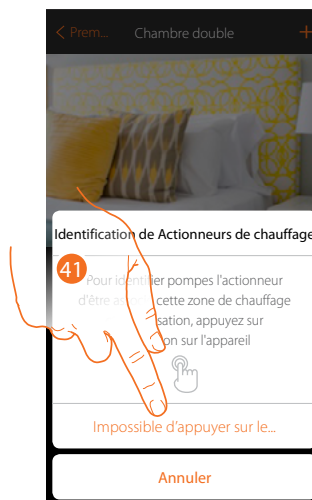
40. Toucher pour associer une pompe

Pompe accessible



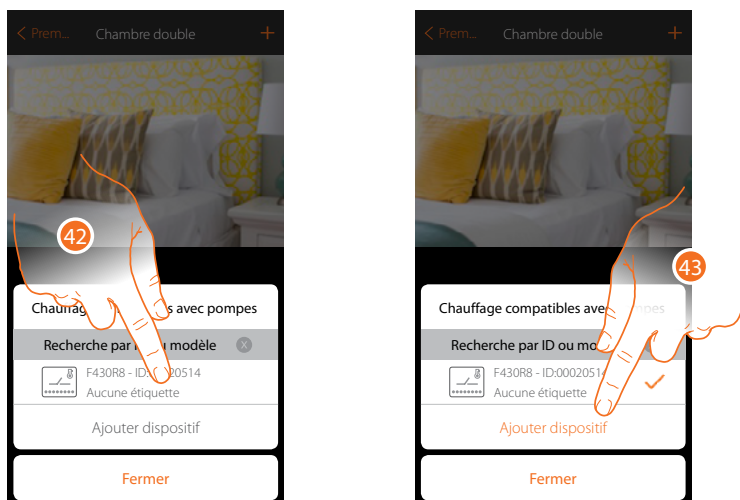
41. Toucher un des boutons de la pompe présente sur l'installation

Pompe non accessible



41. Toucher dans le cas où l'on n'aurait pas la possibilité d'accéder au dispositif

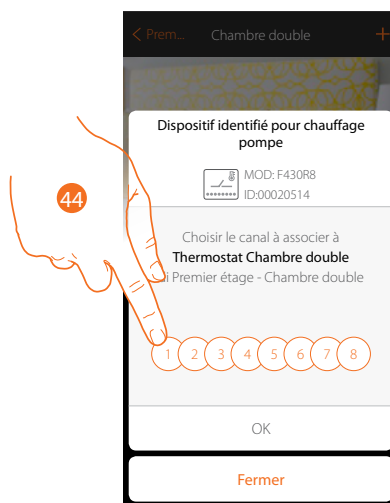
La liste des actionneurs compatibles avec les pompes qu'il est possible d'associer à l'objet est proposée ; l'actionneur/pompe peut être identifié à travers le code ID.



42. Toucher pour sélectionner l'actionneur/pompe

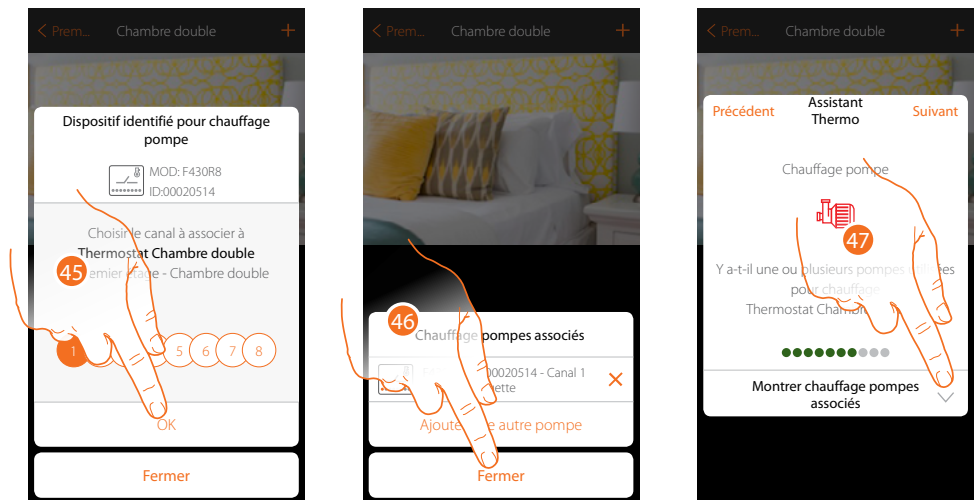
43. Toucher pour ajouter le dispositif sélectionné

Que l'actionneur soit ou non accessible, il est nécessaire de sélectionner le canal à utiliser parmi ceux disponibles



44. Sélectionner le canal

Dans le cas où le canal serait occupé, voir chapitre « [Que faire si...](#) »

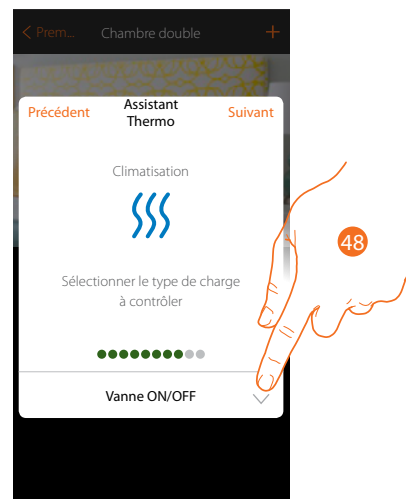


45. Toucher pour confirmer

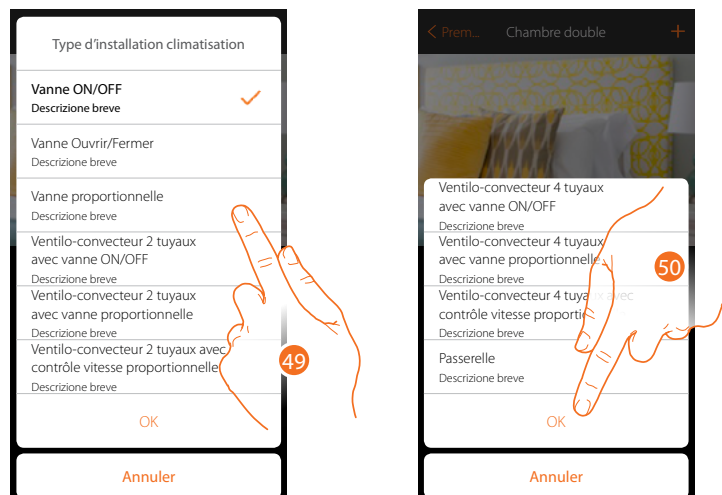
46. Toucher pour terminer

47. Toucher pour continuer

Après avoir associé les dispositifs de chauffage, répéter la procédure pour les dispositifs de climatisation. Sélectionner le type de charge de l'installation de climatisation à contrôler.

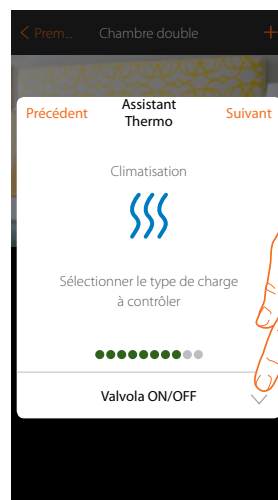


48. Toucher pour sélectionner le type de charge



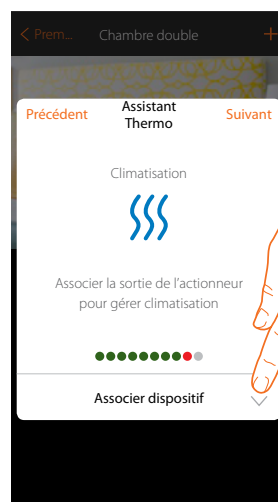
49. Sélectionner le type parmi ceux proposés

50. Toucher pour continuer



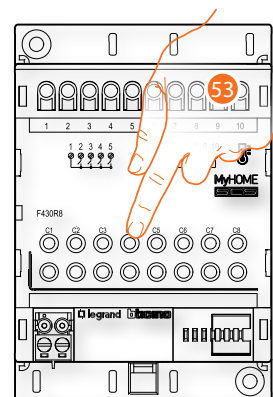
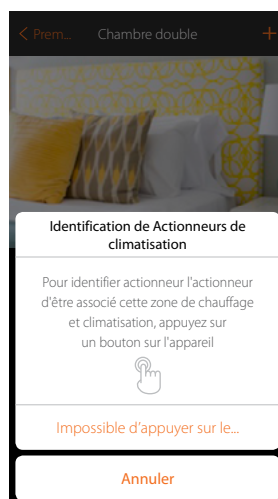
51. Toucher pour continuer

Après avoir sélectionné le type de charge, il est possible d'associer un actionneur à l'installation de climatisation.



52. Toucher pour associer un actionneur

Actionneur accessible



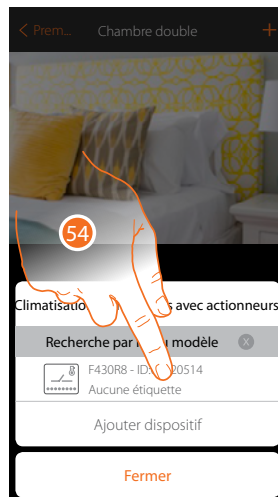
53. Toucher un des boutons de l'actionneur présent sur l'installation

Actionneur non accessible

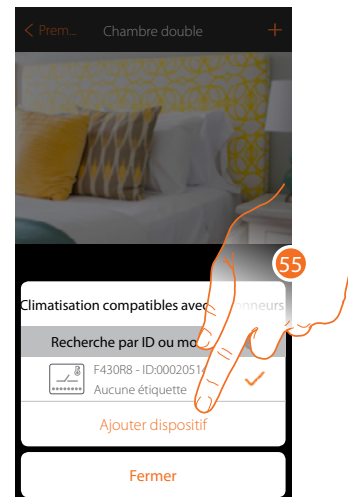


53. Toucher dans le cas où l'on n'aurait pas la possibilité d'accéder au dispositif

La liste des actionneurs compatibles qu'il est possible d'associer à l'objet est proposée ; l'actionneur peut être identifié à travers le code ID.



54. Toucher pour sélectionner l'actionneur



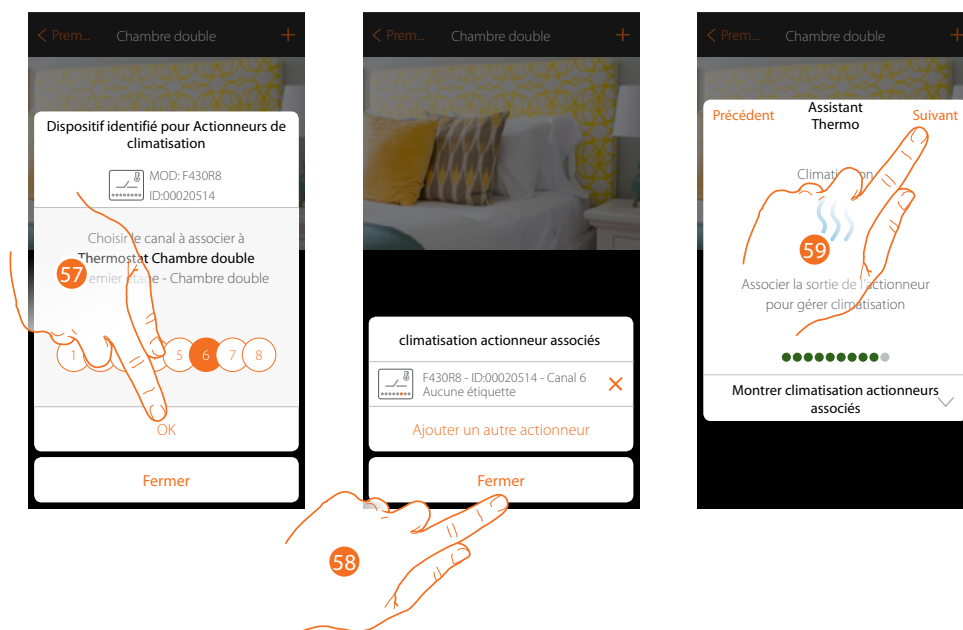
55. Toucher pour ajouter le dispositif sélectionné

Que l'actionneur soit ou non accessible, il est nécessaire de sélectionner le canal à utiliser parmi ceux disponibles



56. Sélectionner le canal

Dans le cas où le canal serait occupé, voir chapitre « [Que faire si...](#) »

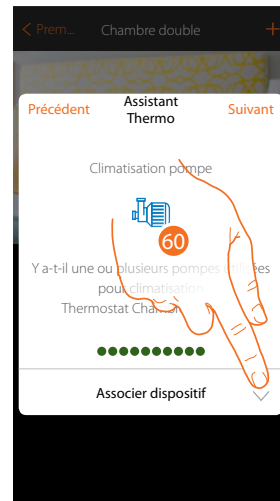


57. Toucher pour confirmer

58. Toucher pour terminer

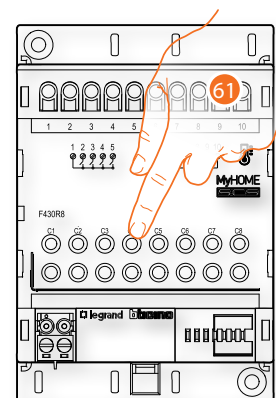
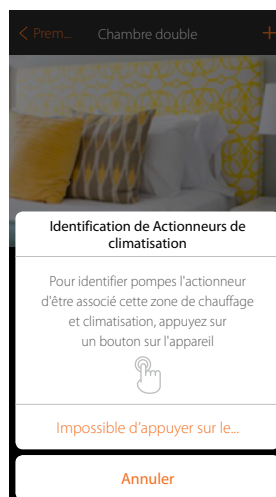
59. Toucher pour continuer

Après avoir associé le thermostat, les sondes et l'actionneur à l'objet, il est possible d'associer une pompe.



60. Toucher pour associer une pompe

Pompe accessible



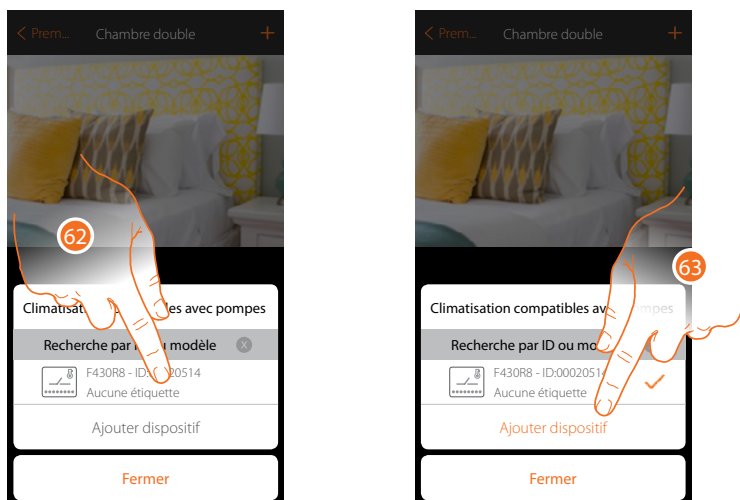
61. Toucher un des boutons de la pompe présente sur l'installation

Pompe non accessible



61. Toucher dans le cas où l'on n'aurait pas la possibilité d'accéder au dispositif

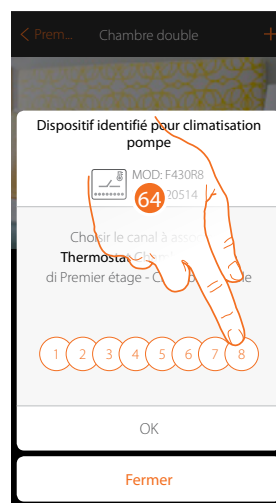
La liste des actionneurs compatibles avec les pompes qu'il est possible d'associer à l'objet est proposée ; l'actionneur/pompe peut être identifié à travers le code ID.



62. Toucher pour sélectionner l'actionneur/pompe

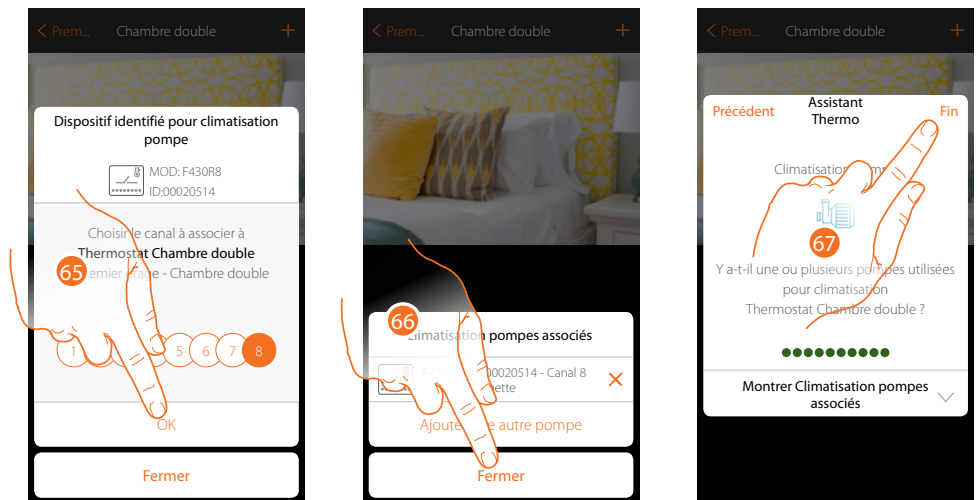
63. Toucher pour ajouter le dispositif sélectionné

Que l'actionneur soit ou non accessible, il est nécessaire de sélectionner le canal à utiliser parmi ceux disponibles

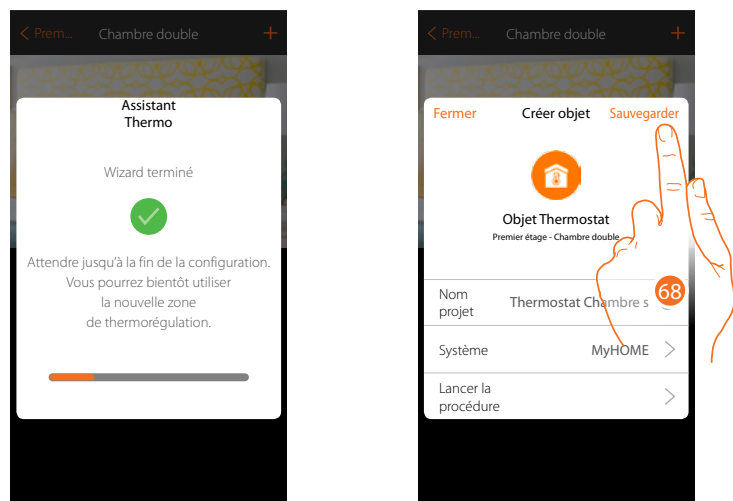


64. Sélectionner le canal

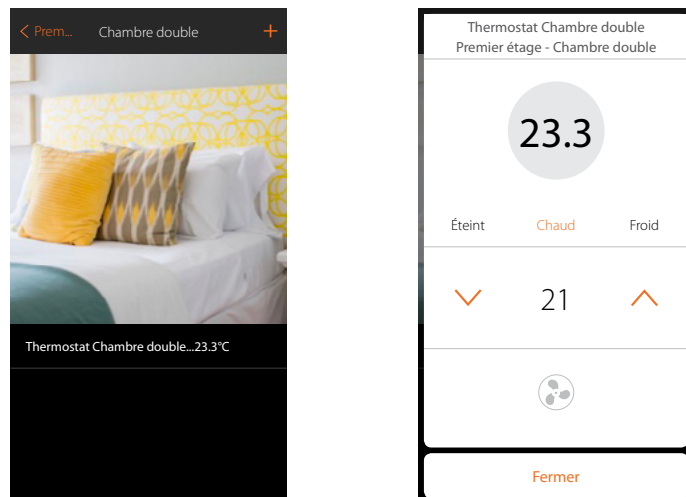
Dans le cas où le canal serait occupé, voir chapitre « [Que faire si...](#) »



- 65. Toucher pour confirmer
- 66. Toucher pour terminer
- 67. Toucher pour configurer les objets



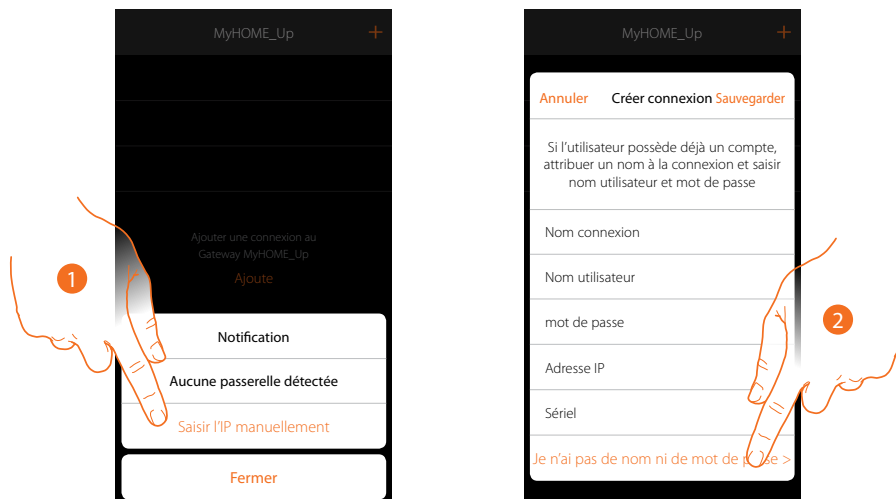
- Attendre la fin de la configuration des objets de thermorégulation
- 68. Toucher pour sauvegarder



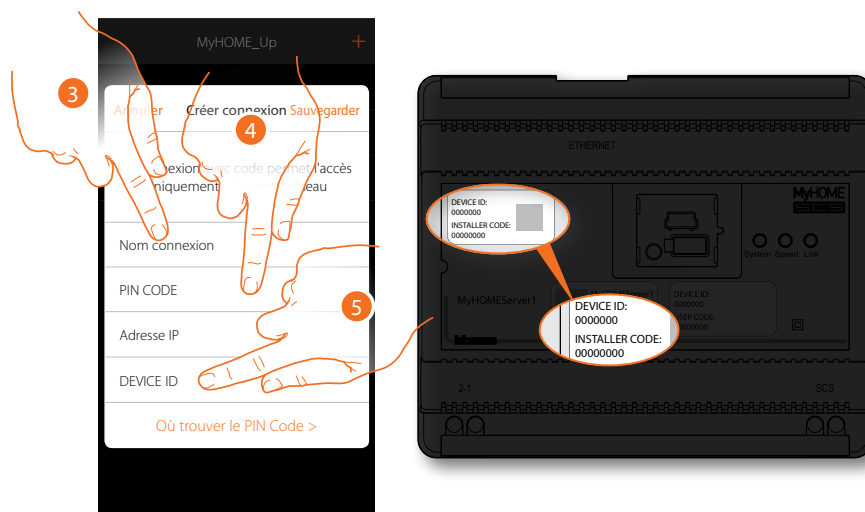
L'objet est disponible pour être utilisé par l'utilisateur

Que faire si...

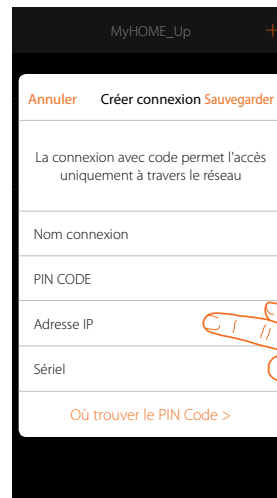
Si lors de la création d'une connexion avec le MyHOMEServer1, la détection automatique n'intervient pas, il est nécessaire de saisir l'adresse manuellement.



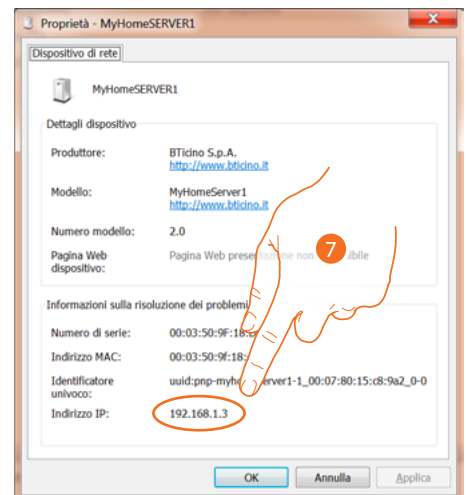
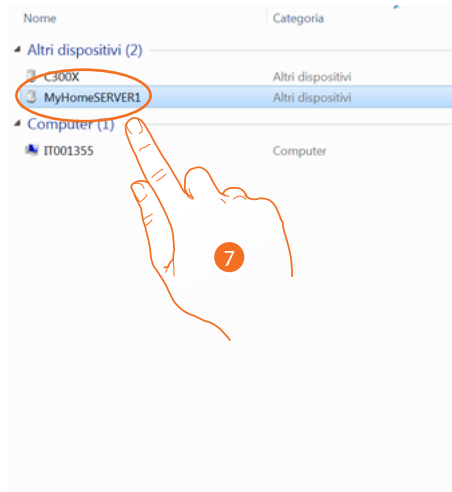
1. Toucher pour identifier manuellement le MyHOMEServer1 sur le réseau.
2. Toucher pour établir la connexion et accéder via le réseau local avec l'INSTALLER CODE (Code Installateur).



3. Saisir un nom pour identifier la nouvelle connexion en cours de création.
4. Saisir l'INSTALLER CODE (Code Installateur) présent sur la partie frontale du dispositif.
5. Saisir le DEVICE ID (ID dispositif) présent sur la partie frontale du dispositif.

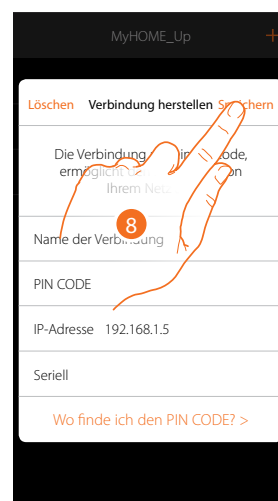


6. Saisir l'adresse IP de votre MyHOMEserver1



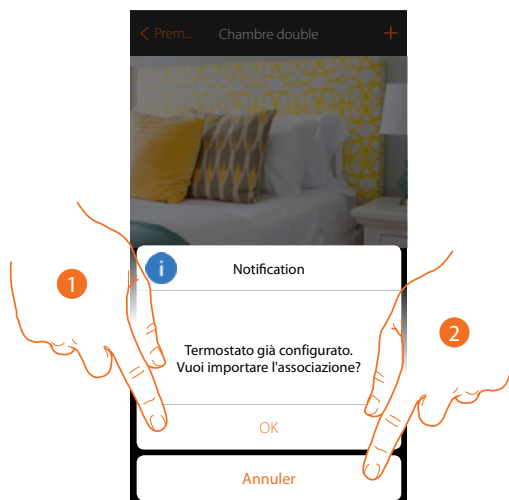
7. Si elle n'est pas connue, connecter le PC au même réseau que MyHOMEserver1, la rechercher dans le centre connexions de réseau et ouvrir la page des propriétés.

Si elle ne figure pas dans le centre connexions de réseau, appuyer sur le bouton de reset du MyHOMEserver1 pendant 10 secondes et la régler dans DHCP



8. Toucher pour sauvegarder la connexion à l'installation.

Dans le cas où un thermostat déjà configuré serait associé, la page suivante s'affiche.



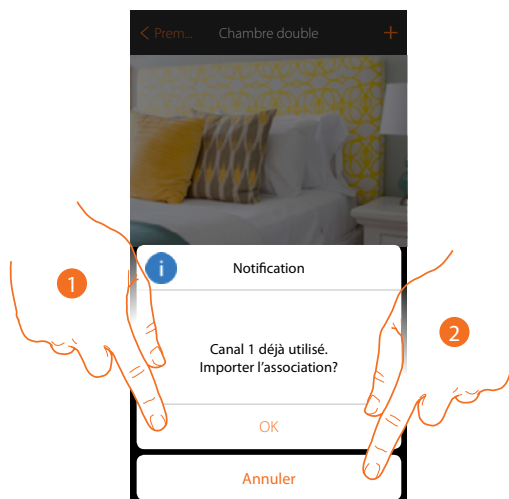
1. Toucher pour confirmer la sélection et importer la configuration existante (*)
2. Toucher pour revenir à la page principale

***Note:** la configuration du thermostat sélectionné est ensuite convertie pour le nouveau système MyHome_Up.

Les fonctions disponibles sont décrites dans le Manuel Utilisateur.

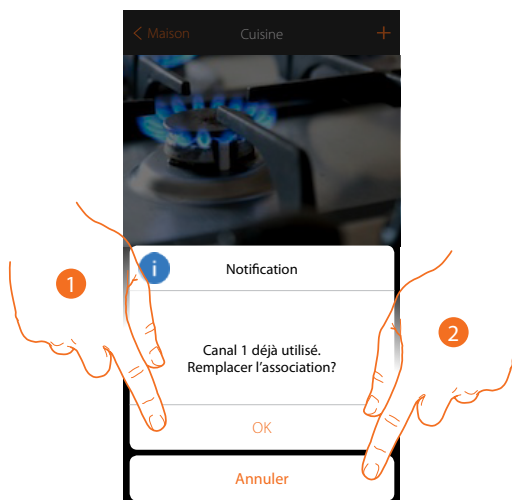
Dans le cas où le thermostat serait configuré physiquement, le système impose le retrait des configureurs et une nouvelle configuration

Dans le cas où une sonde déjà configurée serait associée à un autre thermostat, la page suivante s'affiche.



1. Toucher pour confirmer la sélection et remplacer l'association précédente.
2. Toucher pour revenir à la page principale

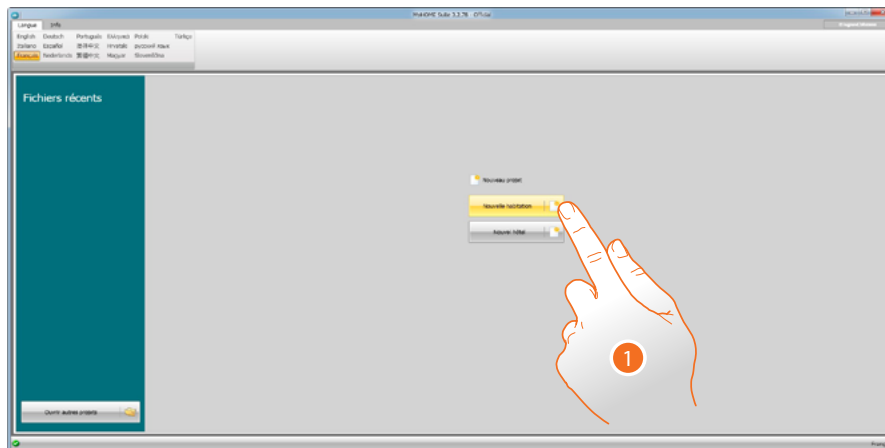
Si en cas d'association d'un actionneur et de sélection d'un canal déjà utilisé, s'affiche la page suivante.



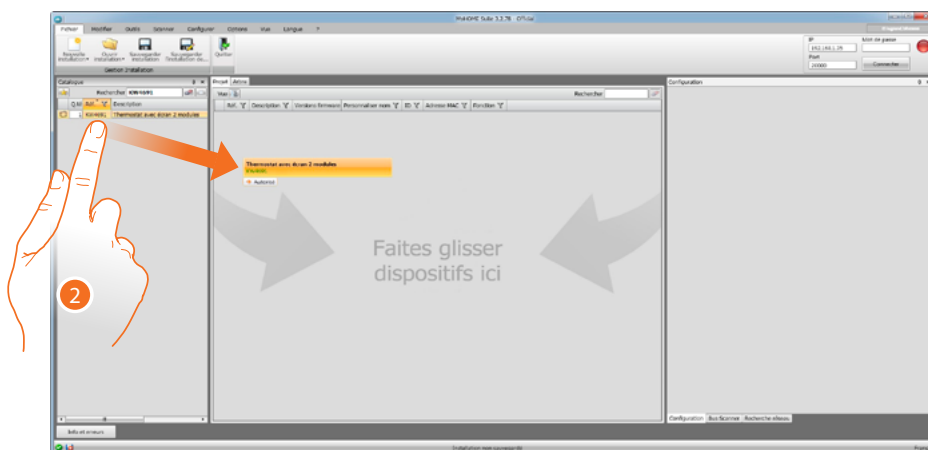
1. Toucher pour confirmer la sélection et remplacer l'association précédente.
2. Toucher pour revenir à la page précédente

Configuration avec MyHOME_Suite

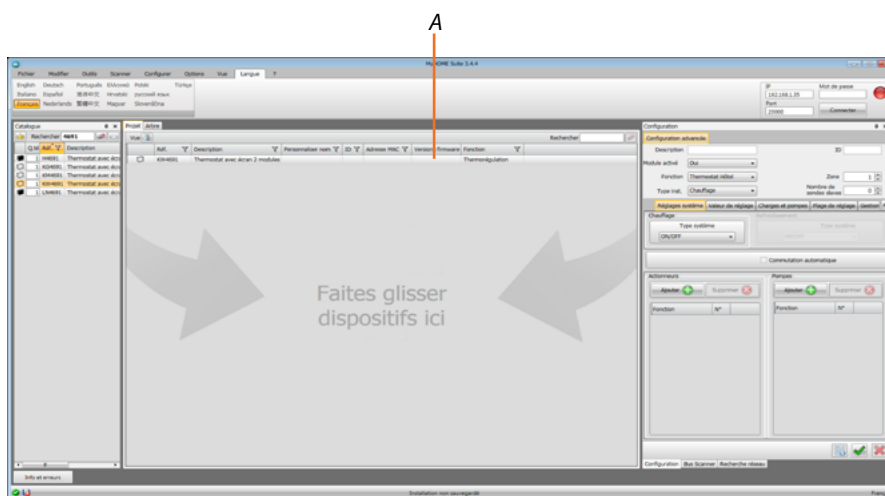
Pour configurer un thermostat, il est possible de créer un nouveau projet ou bien partir d'un projet existant, de le modifier et de le renvoyer au thermostat.



1. Cliquer pour accéder à la section du logiciel dédiée à la configuration d'un système pour une nouvelle habitation.



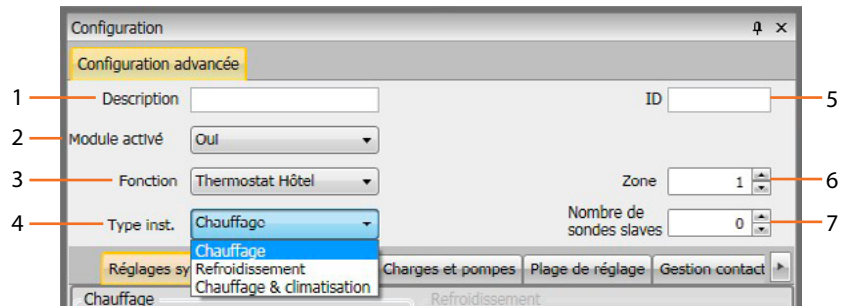
2. Sélectionner le thermostat dans la zone Catalogue et le glisser dans la zone Projet.



Après avoir sélectionné le thermostat à configurer, le champ Configuration (A) s'active (voir plus bas la description détaillée).

Configuration du thermostat

Configuration

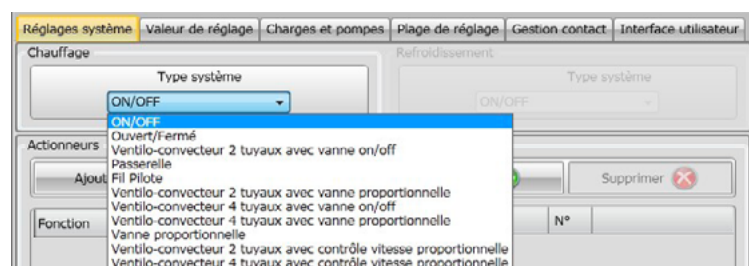


1. **Description** : saisir une description permettant d'identifier le thermostat sur le système (ex. « thermostat zone nuit »).
2. **Module activé** : active la configuration du thermostat via logiciel.
3. **Fonction** : Le thermostat fait partie d'un système de thermostatisation simple qui peut être constitué d'une unique zone.
4. **Type** : sélectionner parmi ceux proposés le type de gestion pour lequel le Thermostat sera programmé.
5. **ID** : saisir le code univoque qui identifie le thermostat à l'intérieur du système ; ou bien relever automatiquement cette donnée à l'aide de la fonction « Scansion système ».
6. **Zone** : indiquer le numéro de la zone du système sur lequel le thermostat est installé.
7. **Nombre de sondes slave** : les sondes Slave associées à la sonde Master servent à calculer la température moyenne de grands espaces ou de zones.
A chaque thermostat peuvent être associées un maximum de 9 sondes sans commande, configurées comme SLAVE (la centrale tient compte de la température moyenne lue par les sondes).

Réglages système

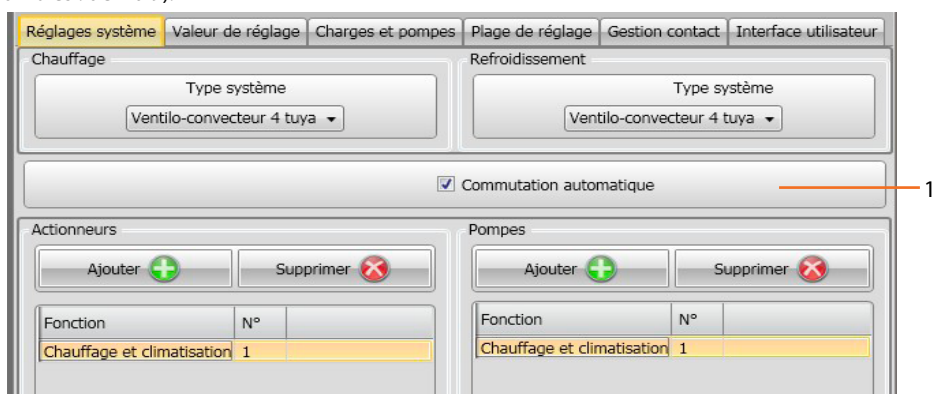
Type système

Le thermostat permet de gérer tout type de système de chauffage et de climatisation ; sélectionner le système parmi ceux proposés dans la liste.



Actionneurs – Pompes

Pour chaque Thermostat, il est nécessaire de régler les Actionneurs et/ou les Pompes à contrôler ; il est nécessaire d'indiquer la fonction à laquelle ils sont destinés (Chauffage uniquement, Climatisation uniquement ou les deux), le numéro est attribué par le logiciel dans l'ordre progressif ; il est possible de modifier le numéro attribué en le sélectionnant dans le champ prévu à cet effet (valeurs disponibles : de 1 à 9).



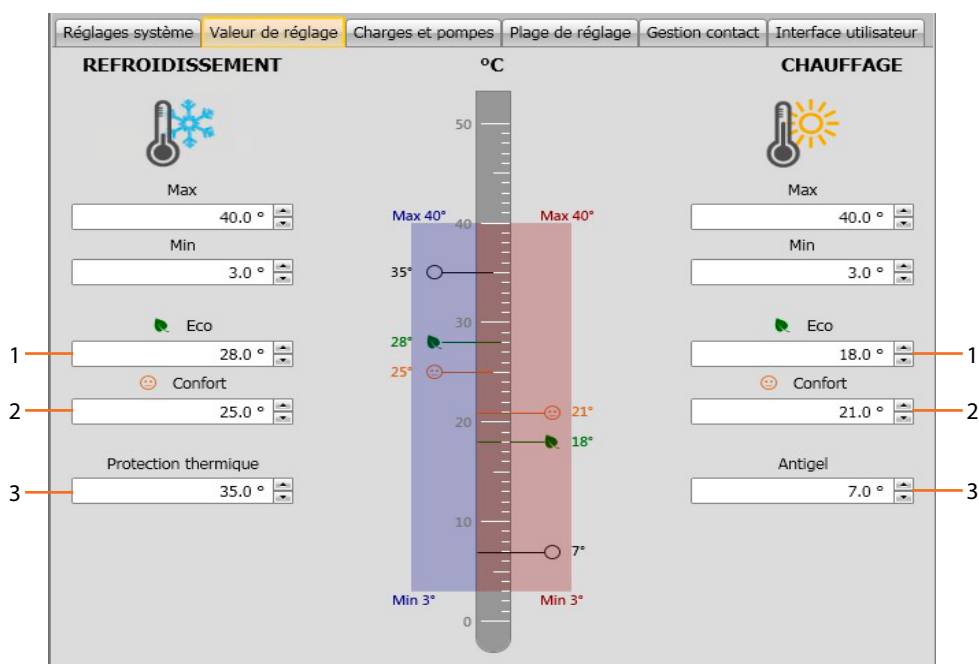
1. **Commutation automatique** : sur les systèmes à ventilo-convecteurs à 4 tuyaux prévus pour le chauffage et pour la climatisation ou sur les systèmes dont les circuits de circulation d'eau pour le chauffage et pour la climatisation sont totalement indépendants, il est possible d'activer cette fonction pour gérer automatiquement la commutation entre chauffage et climatisation.

Valeur de réglage

Aussi bien pour la climatisation que pour le chauffage, le logiciel prévoit trois niveaux de température préprogrammés ; à savoir :

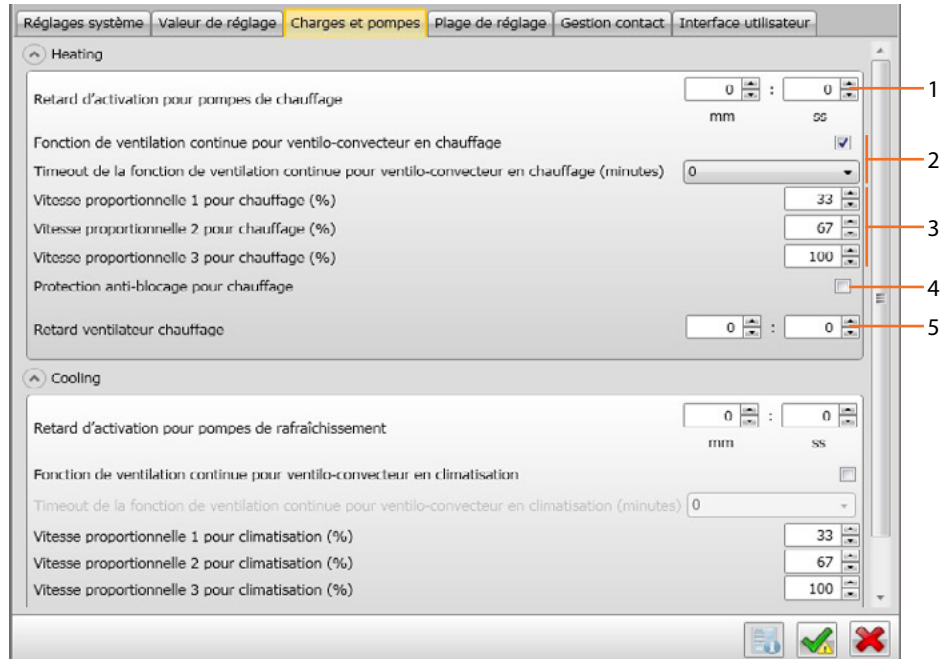
1. **Eco**: température qui permet de réaliser des économies d'énergie
2. **Confort**: température idéale de confort
3. **Protection thermique** (pour climatisation) ou **Antigel** (pour chauffage): température programmable pour exemple en cas d'arrêt du système afin d'éviter les consommations inutiles sans pour autant risquer d'endommager le système.

Il est possible de personnaliser les valeurs de base tout en restant dans les limites des niveaux Min. (3°C) et Max. (40°C). Le logiciel n'accepte pas le réglage de valeurs en conflit (ex. la valeur Antigel ne peut pas être supérieure à la valeur Eco, etc.).



Charges et pompes

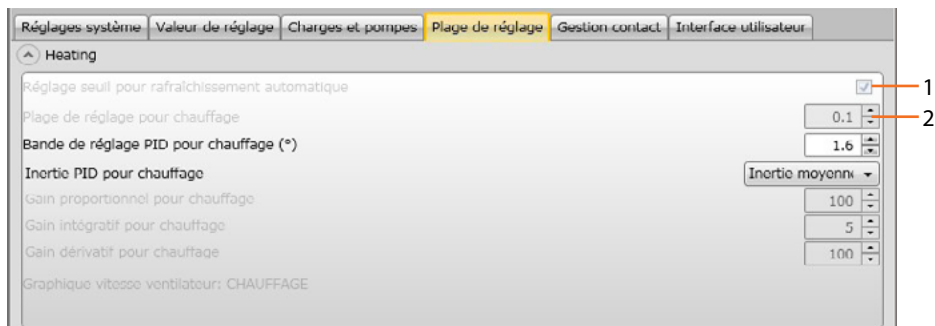
Aussi bien pour la climatisation que pour le chauffage, il est possible de régler certains paramètres relatifs au fonctionnement des pompes et des ventilateurs (pour ventilo-convecteurs).



1. **Retard activation pompes** : il est possible de régler un temps de retard pour l'activation des pompes afin d'éviter qu'elles ne se mettent en marche trop tôt par rapport à l'ouverture des vannes de zone.
2. **Fonction de ventilation continue** : pour exploiter au mieux la température du ventiloconvecteur, il est possible de prolonger le fonctionnement du ventilateur au-delà de la fermeture des vannes. Si la vitesse du ventilateur est sur « **Automatique** », il est possible de régler la durée entre 1 minute et 254 minutes ou sur une durée infinie. Si une des 2 vitesses est sélectionnée, la durée est infinie.
Note : l'activation de cette fonction exclut la possibilité d'activer la fonction « Retard ventilateur ».
3. **Pourcentage vitesse proportionnelle** : uniquement pour les ventilo-convecteurs qui prévoient cette fonction, il est possible de modifier le réglage des pourcentages de base programmés pour les trois vitesses.
4. **Protection anti-blocage** : en cas d'arrêt prolongé du système, cette fonction actionne les vannes de zone pendant deux minutes par semaine pour en éviter le blocage.
5. **Retard ventilateur** : règle un temps de retard avant activation du ventilateur pour éviter, par exemple pour le chauffage, qu'un allumage trop rapide du ventilateur ne diffuse de l'air froid dans l'espace ambiant..

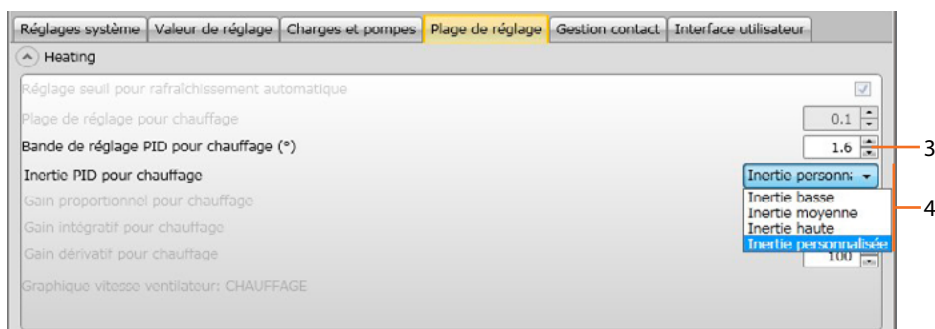
Plage de réglage

Avec MyHOME_Suite, il est possible de régler le seuil d'intervention du thermostat et d'autres fonctions avancées qui dépendent du type de système thermique installé.



- Réglage seuil automatique** : en activant ce paramètre, la plage de réglage est la plage par défaut (0,1°C). En le désactivant, il est en revanche possible de procéder au réglage comme suit.
- Plage de réglage** : ce paramètre détermine le seuil d'intervention par rapport à la valeur programmée ; par exemple, avec une valeur programmée de 20,0°C pour le chauffage et un seuil de 0,1°C, le système est désactivé quand la température de 20,1°C est dépassée et il est activé à une température de 19,9°C.

Dans le cas des systèmes à ventilo-convecteurs, le seuil peut prendre une valeur comprise entre 0,1 et 1°C, pour les autres types de système, comprise entre 0,1 et 0,5°C.



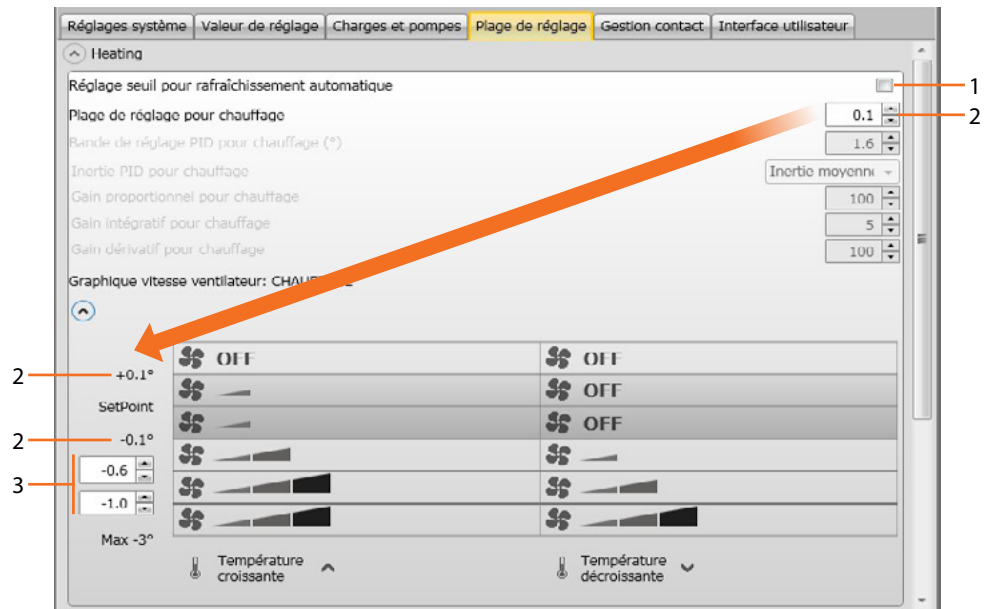
- Bande de réglage PID (Proportionnel-Intégratif-Dérivatif)** : ce paramètre détermine le seuil d'intervention par rapport à la valeur programmée.
Pour les charges proportionnelles, il est nécessaire d'utiliser ce paramètre à la place de deux précédents.
- Inertie thermique PID** : le thermostat gère les températures en mode avancé en contrôlant l'ouverture des vannes ou la vitesse des ventilateurs des ventilo-convecteurs en utilisant quelques paramètres qui dépendent du type de système installé ; cela permet d'optimiser le confort et de rationaliser au mieux les consommations.
Le logiciel prévoit trois niveaux pré-programmés, aussi bien pour le chauffage que pour la climatisation.

Inertie thermique	Chauffage	Climatisation
Basse	Ventilo-convecteur	Ventilo-convecteur
Moyenne	Radiateurs	Radiateurs
Haute	Système au sol	Système au sol
* Personnalisée	* Configuration avancée	* Configuration avancée

* Pour les installateurs les plus experts, l'option « Personnalisée » offre la possibilité de modifier les paramètres qui déterminent l'algorithme de cette fonction ; avant d'effectuer toute modification, il est dans tous les cas recommandé de prendre conseil auprès du technicien chauffage/ climatisation responsable du système.

Vitesse ventilo-convecteurs

Pour les systèmes réalisés avec des ventilo-convecteurs et des vannes ON-OFF ou proportionnelles, il est possible de régler les seuils d'intervention relatifs à la variation de vitesse des ventilateurs par rapport à la valeur programmée.

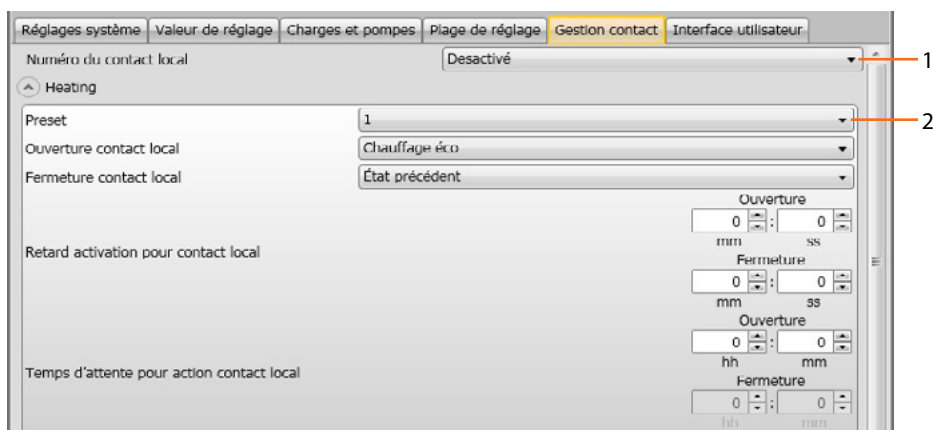


1. **Régler seuils automatique** : désactiver cette fonction pour effectuer un réglage personnalisé.
2. **Plage de réglage** : la valeur programmée détermine l'allumage/arrêt du ou des ventiloconvecteurs à la vitesse 1.
3. **Seuils d'intervention** : dans ces champs, il est possible de régler les seuils (différentiels de température) sur la base desquels intervient le changement de vitesse des ventilateurs des ventilo-convecteurs aux vitesses 2 et 3.

Gestion contact

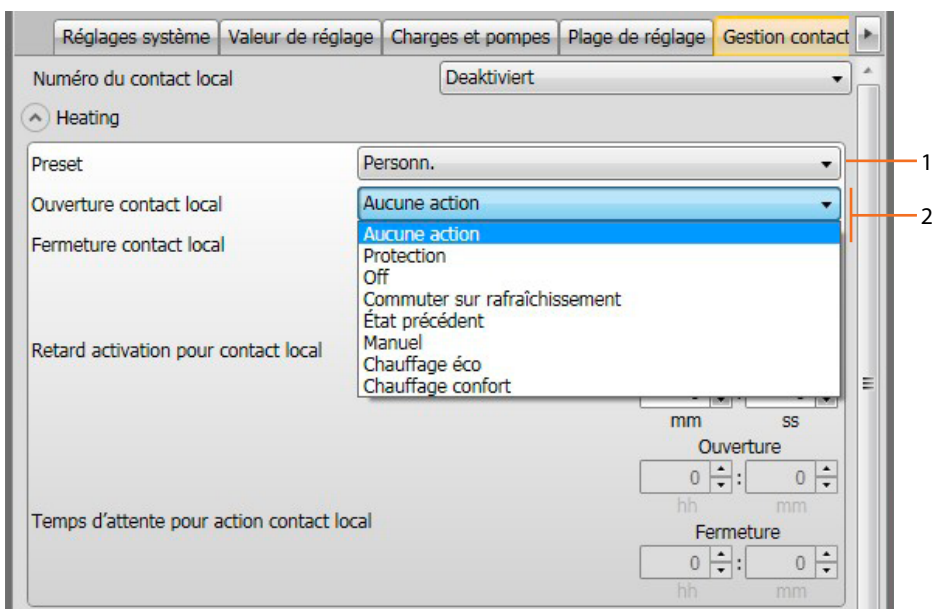
Au changement d'état du contact local (Ouvert/Fermé), il est possible d'associer une action spécifique à appliquer au système ; par exemple, l'ouverture de la fenêtre de la zone 1 active le chauffage dans cette même zone.

Ces réglages sont possibles et sont différenciables pour le chauffage et la climatisation.

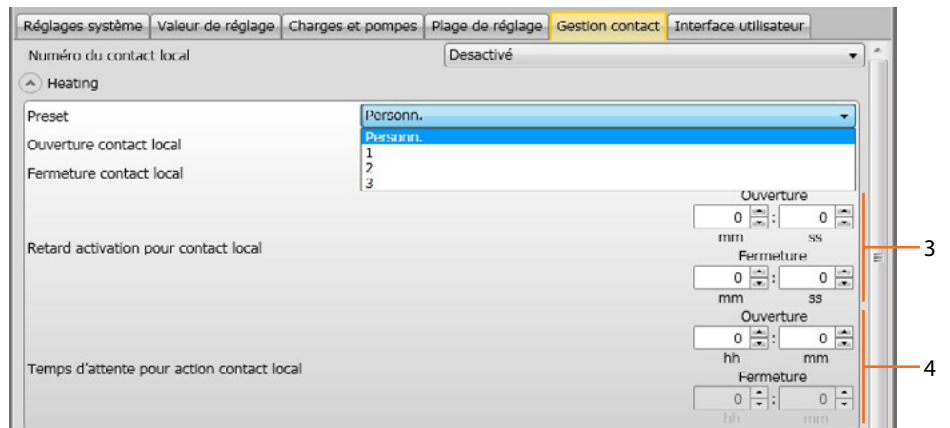


1. **Numéro du contact local** : En activant une adresse de la liste, il est possible d'utiliser la fonction « contact » du système SCS qui permet par exemple d'exécuter un scénario mémorisé dans le programmeur de scénarios MH202 à l'ouverture du contact
2. **Preset** : trois réglages pré-configurés sont présents ; en sélectionnant un, dans les champs audessous, s'affiche l'action correspondante en cas d'ouverture et de fermeture du contact.

2.1 **Custom** : nel caso in cui le soluzioni preconfigurate non fossero soddisfacenti puoi selezionare l'opzione Custom che ti permette di personalizzare le azioni in caso di apertura e chiusura del contatto, selezionandole tra quelle che trovi nei relativi campi.



1. **Preset - Personn.** : réglage personnalisé.
2. **Ouverture/fermeture contact local** : réglage de l'action consécutive au changement d'état du contact local du thermostat.

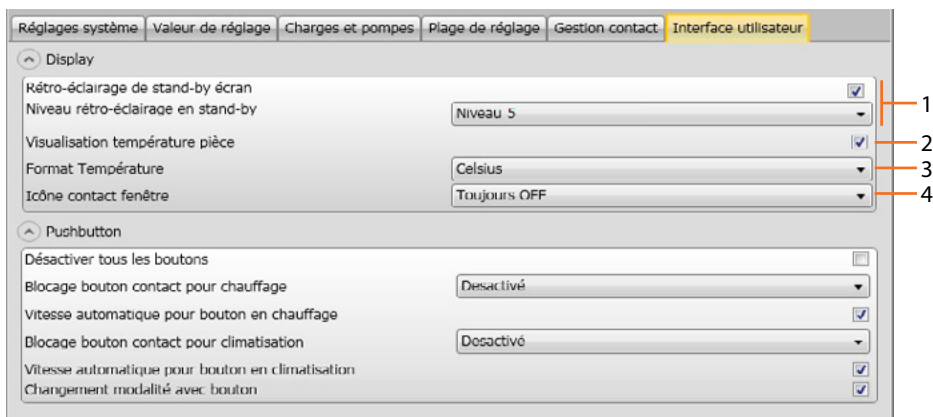


- Retard d'activation** : il est possible de régler un temps de retard entre l'événement d'ouverture/fermeture du contact et l'action consécutive. Par exemple : si la fenêtre est ouverte, l'arrêt du chauffage intervient dans la zone au bout de 1 minute (Retard d'activation programmé) ; dans le cas où la fenêtre serait fermée pendant ce temps de retard, l'action d'arrêt n'intervient pas.
- Temps d'attente pour action** : il est possible d'établir la durée maximale de l'action déterminée par le contact local.
Par exemple : l'ouverture de la fenêtre provoque l'arrêt du chauffage dans la zone ; au bout de 1 heure (Temps d'attente programmé), le chauffage se rallume même si la fenêtre est encore ouverte.

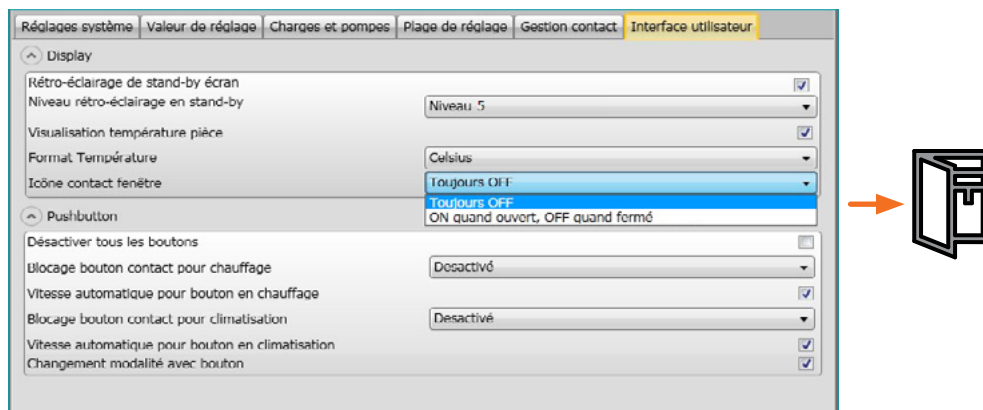
Interface utilisateur

Cette section du logiciel permet de régler quelques fonctions relatives aux visualisations de l'écran et à la possibilité, pour l'utilisateur, d'interagir avec le thermostat.

Écran



1. **Rétro-éclairage** : il est possible de régler la luminosité de l'écran en sélectionnant directement un des 5 niveaux ou bien en activant la modalité de réglage automatique en fonction de la luminosité ambiante (automatique avec ou sans extinction de l'écran).
2. **Visualisation température pièce** : active/désactive la visualisation de la température mesurée localement par le thermostat.
3. **Format température** : permet de régler l'unité de mesure de la température valable pour toutes les visualisations ; sélectionner celle utilisée localement : Celsius ou Fahrenheit.
4. **Symbole contact fenêtre** : cette fonction permet de décider si et dans quels cas, le symbole qui indique l'activation du contact local doit s'afficher sur l'écran.



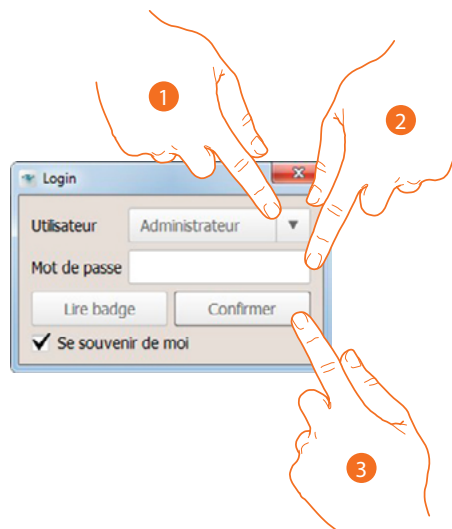
Boutons



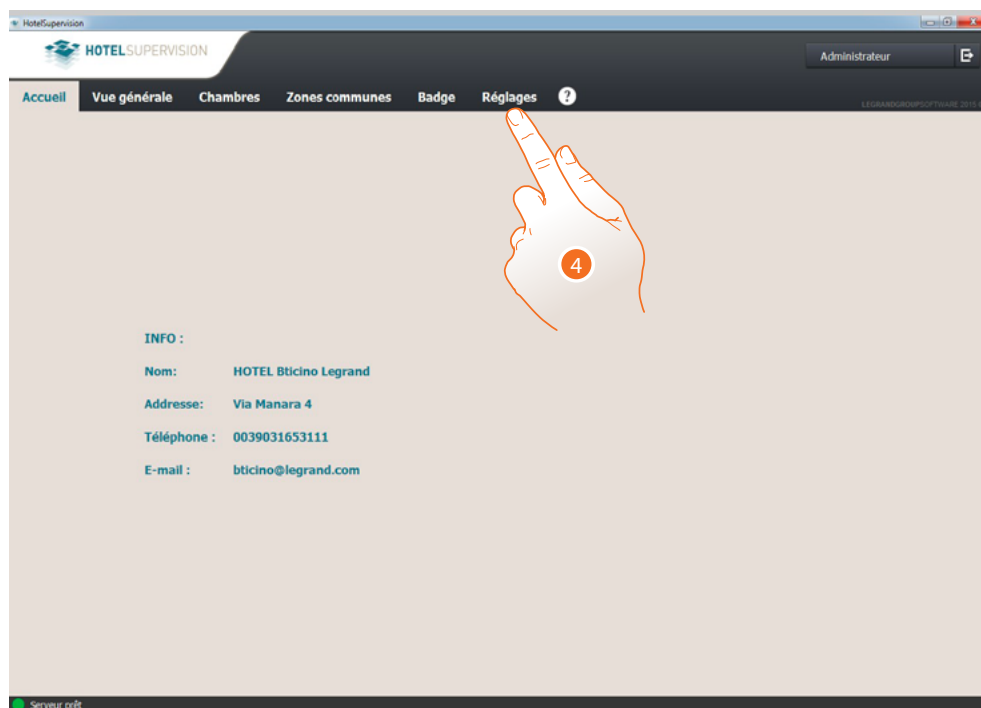
1. **Désactiver tous les boutons** : L'activation de cette option empêche l'utilisateur d'utiliser les boutons pour interagir avec le dispositif.
2. **Blocage bouton contact pour chauffage / climatisation** : l'activation de cette option empêche l'utilisateur d'utiliser les boutons pour interagir avec le dispositif en fonction de l'état du contact local.
Deux possibilités sont offertes :
 - Désactivé
 - Activé quand le contact à distance est ouvert.
3. **Vitesse automatique pour bouton en Chauffage / Climatisation** : active ou désactive la possibilité de sélectionner la vitesse automatique commandée par la sonde à l'aide du bouton FAN.
4. **Changement de modalité avec bouton** : active ou désactive le choix des modalités (Antigel/ Protection thermique) à l'aide de la touche MODE.

Configuration avec Hotelsupervision

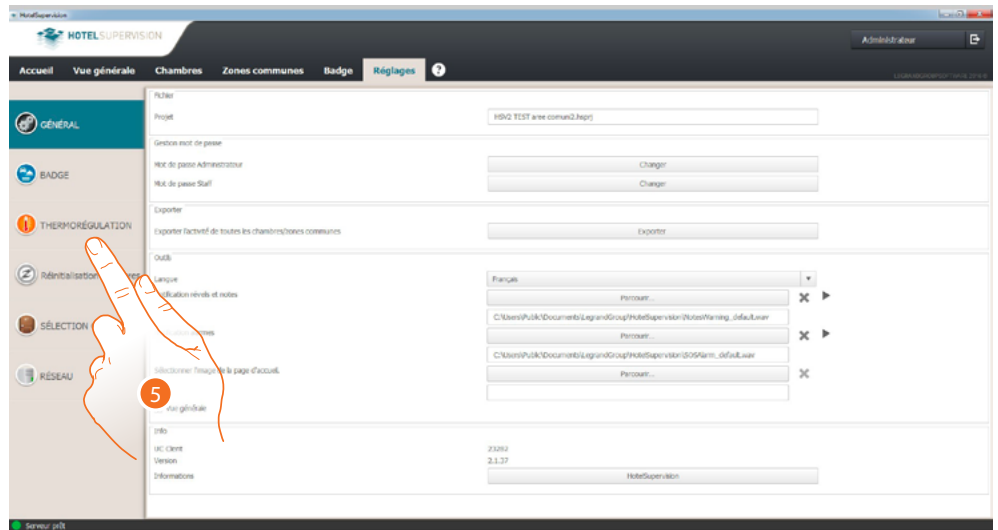
Pour configurer le thermostat avec Hotelsupervision, après avoir démarré le module serveur, il est nécessaire de démarrer le programme.



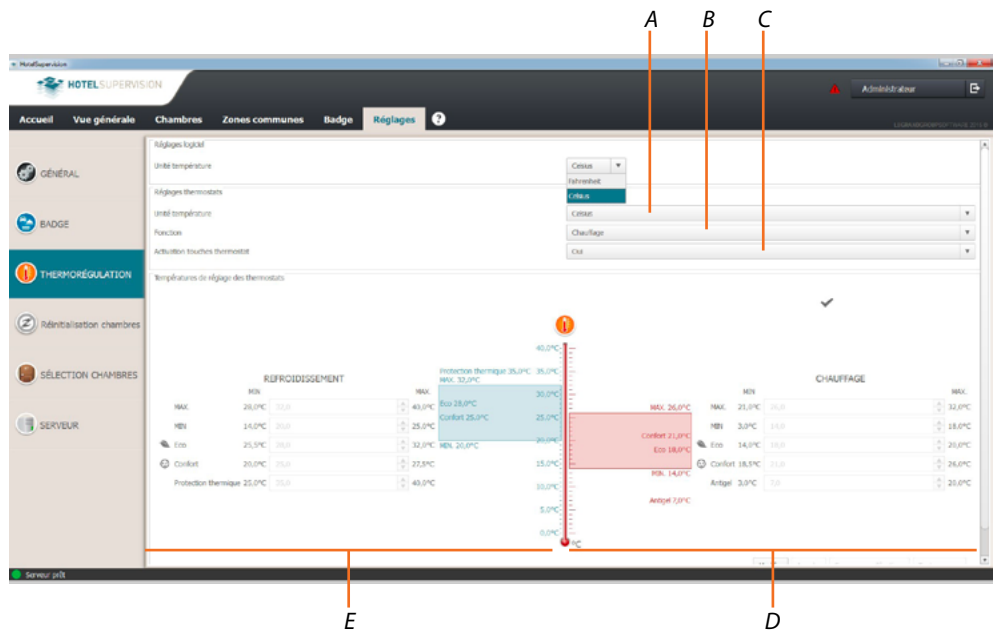
1. Sélectionner « Administrateur » dans le champ utilisateur
2. Saisir le mot de passe administrateur
3. Cliquer pour confirmer



4. Cliquer pour ouvrir la page réglages



5. Cliquer pour configurer le thermostat

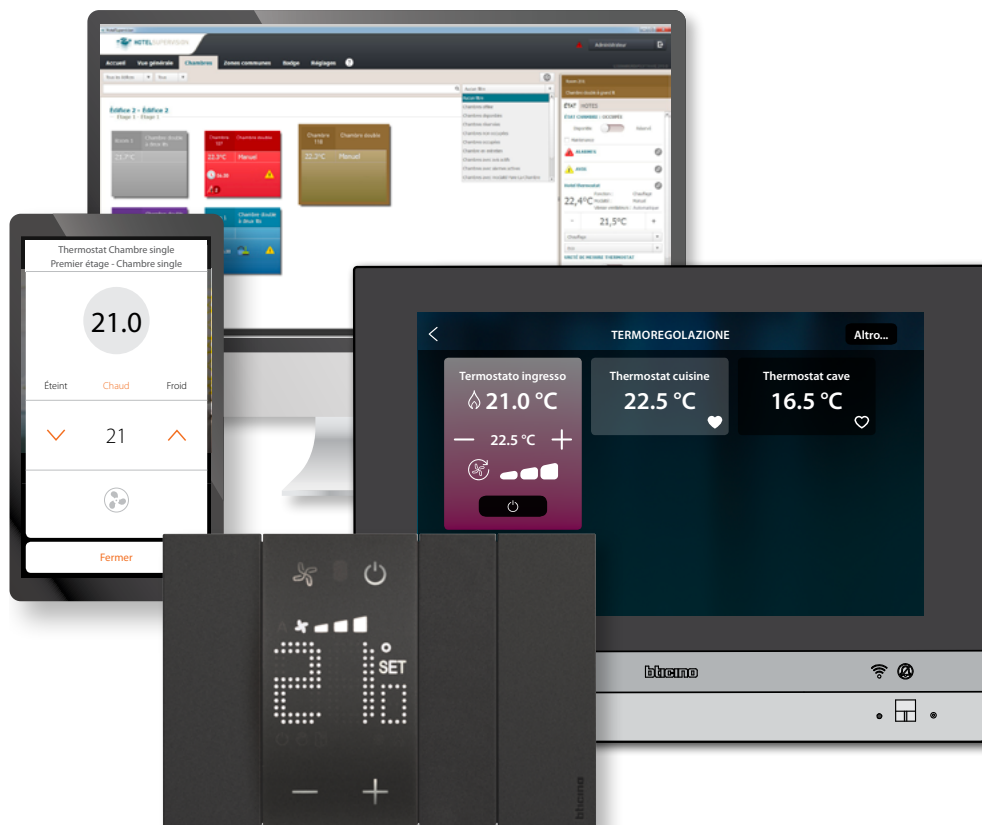


- A Règle le format de la température (Celsius / Fahrenheit)
- B Règle le type d'installation (chauffage, climatisation ou les deux)
- C Active/désactive les touches physiques du clavier
- D Règle les valeurs de consigne de chauffage
- E Règle les valeurs de consigne de climatisation

Utilisation du thermostat

Il est possible d'interagir avec le thermostat dans différentes modalités :

- **localement** en intervenant directement sur les touches du thermostat
- en utilisant un smartphone sur lequel l'appli gratuite **MyHOME Up** est installée
- en utilisant le logiciel **Hotelsupervision** installé sur un PC
- en utilisant le poste interne **HOMETOUCH** présent sur l'installation



Les fonctions disponibles varient en fonction de la modalité d'interaction.

Fonction	Thermostat	MyHOME_Up	Hotelsupervision	HOMETOUCH
Température programmée	OUI	OUI	OUI	OUI
Activation modalité de protection	OUI	OUI	OUI	OUI
Activation valeur Confort	NO	NO	OUI	NO
Activation valeur Eco	NO	NO	OUI	NO
OFF (thermostat éteint)	NO	NO	OUI	NO
Réglage du ventilateur	OUI	OUI	OUI	OUI

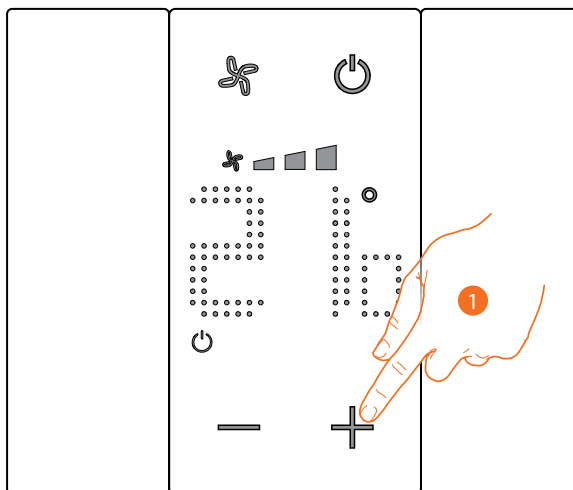
Fonctions en local

Règle la température programmée

A l'aide des touches $-$ $+$ il est possible de modifier la température de référence sur la base de laquelle l'installation de thermorégulation s'allume ou s'éteint.

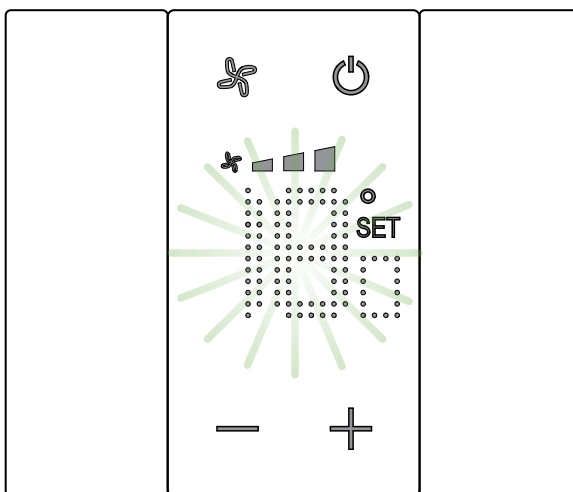
Une éventuelle modification de la température effectuée ensuite à distance a la priorité sur ce réglage.

En condition de repos, l'écran affiche la température mesurée et l'état de la programmation.



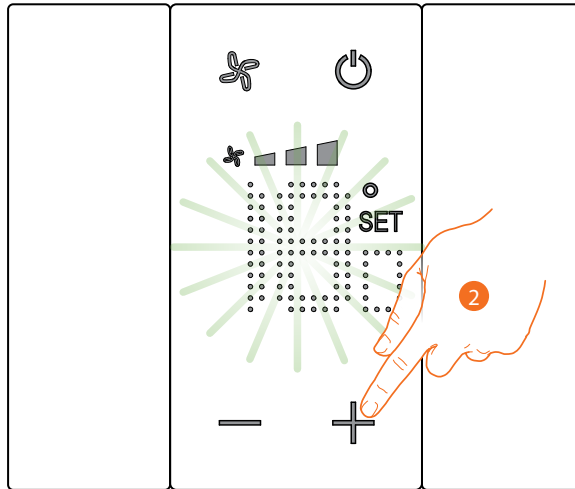
État programmation – Symbole	
Présente	Modalité Protection
Non présente	Modalité Température programmée

1. Toucher les touches $-$ $+$ pour régler la température programmée.

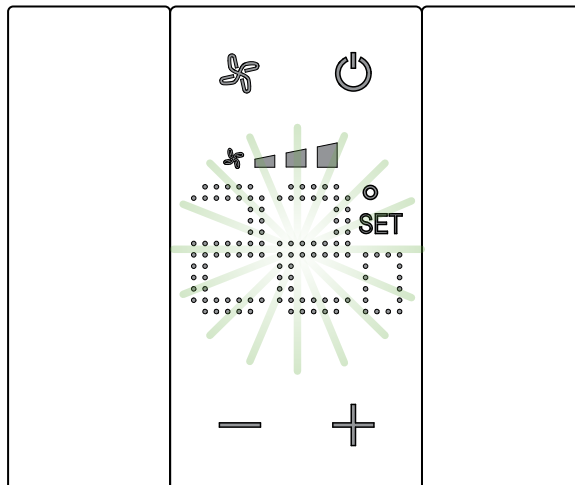


L'écran affiche l'indication **SET** et la température présentement programmée ; si la valeur de température est satisfaisante, attendre que le clignotement cesse et la température n'est pas modifiée.

En revanche, si l'on souhaite modifier cette valeur, avant que le clignotement cesse :

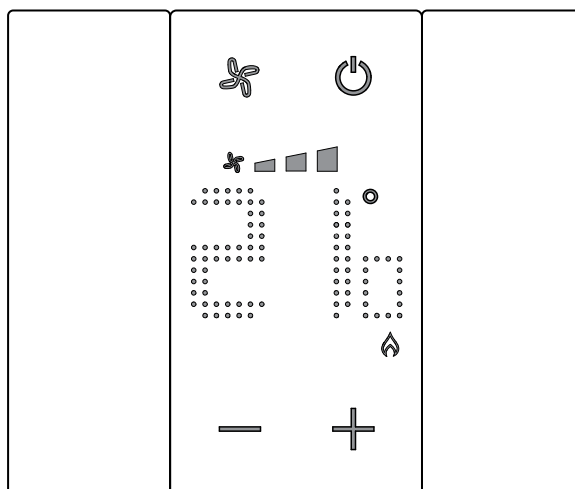


2. Toucher pour augmenter ou abaisser la température programmée.




Attendre le terme du clignotement.

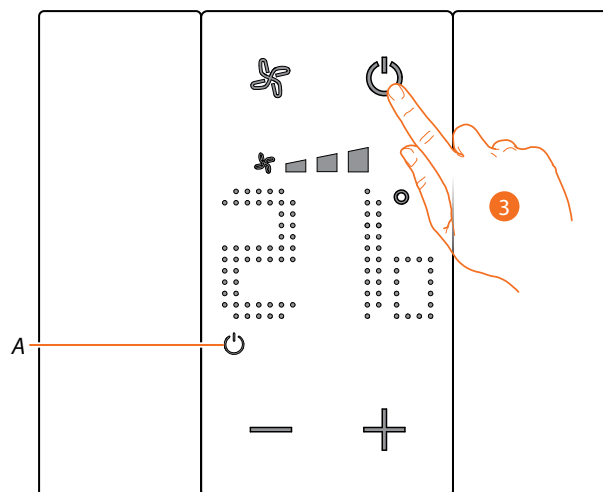
La température est alors réglée sur la nouvelle valeur programmée.



Au bout de quelques secondes, le nouveau réglage est mémorisé et la température mesurée s'affiche.

Sur l'exemple, la température programmée est supérieure à la température mesurée ; aussi, s'affiche le symbole indiquant que le chauffage est en marche .

Dans le cas où le symbole (A) s'afficherait, le thermostat est réglé sur la **modalité Protection**, pour passer à la modalité **Température programmée**:

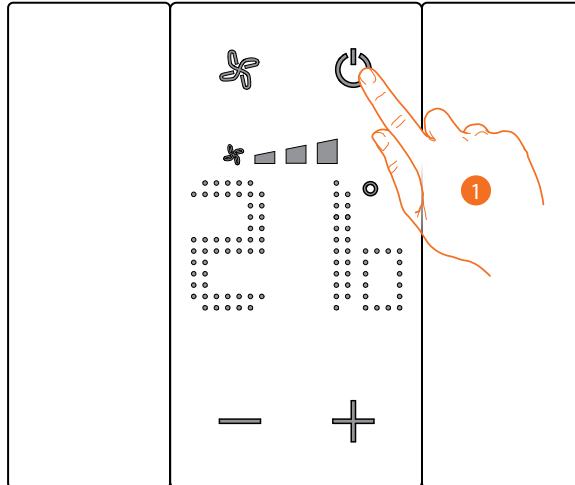


3. Toucher la touche ON/OFF et revenir au point 1.

Modalité Protection

Cette fonction permet de régler l'installation en modalité Antigel (chauffage) ou Protection thermique (climatisation).

En condition de repos, l'écran affiche la température mesurée et l'état de la programmation.



État programmation – Symbole 

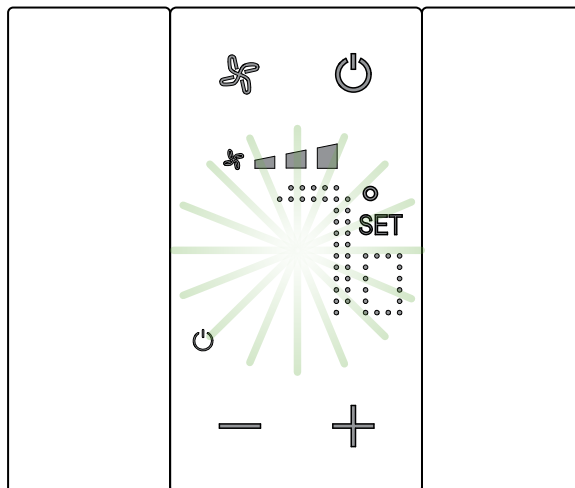
Présente


Modalité Protection

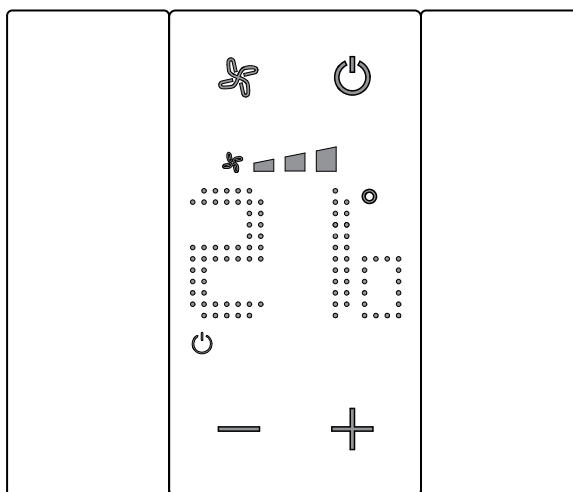
Non présente


Modalité Température programmée

1. Toucher pour sélectionner la modalité Protection



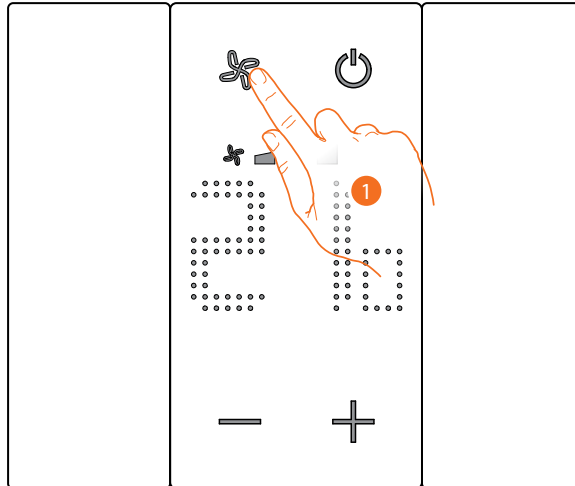
L'écran affiche les symboles **SET** et  ainsi que la température par défaut Antigel (7°C) ou Protection thermique (35°C) ; attendre que le clignotement cesse.



Au bout de quelques secondes, le réglage est mémorisé et le symbole  indique que la modalité est active.

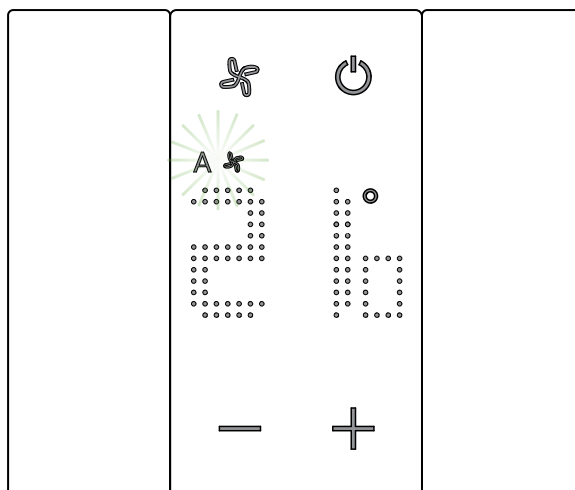
Réglage ventilateur du ventilo-convecteur

Si le thermostat gère une charge de type ventilo-convecteur, il est possible de régler la vitesse du ventilateur à l'aide du bouton prévu à cet effet.



1. Toucher pour régler la vitesse du ventilateur sur le niveau voulu.

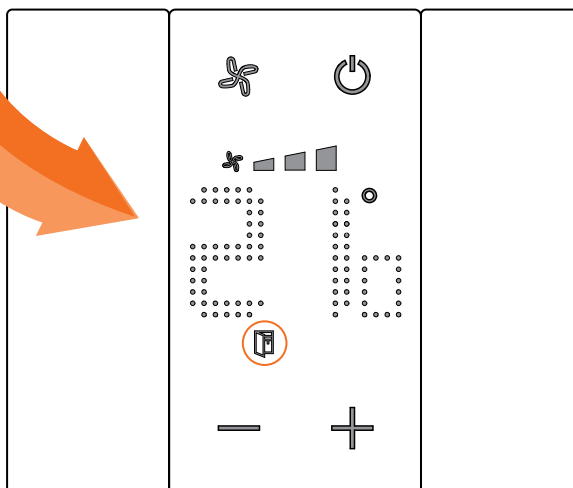
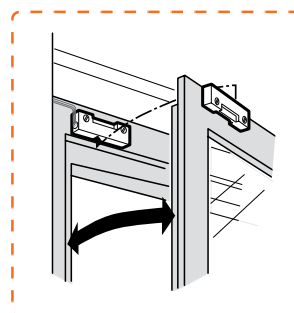
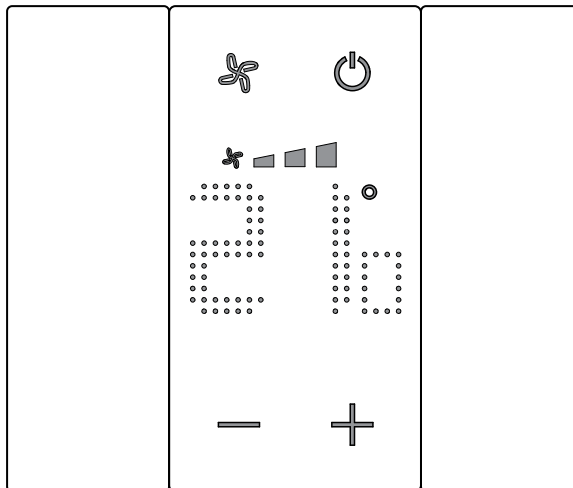
	Vitesse 1
	Vitesse 2
	Vitesse 3
	Fonctionnement automatique



Pendant le réglage, le symbole du ventilateur et le segment relatif à la vitesse clignotent. Au bout de quelques secondes, le réglage est mémorisé et le symbole indique le nouveau réglage..

Contact local

A l'ouverture d'un contact local (par exemple contact fenêtre), l'écran affiche le symbole correspondant qui s'efface une fois que le contact est fermé.

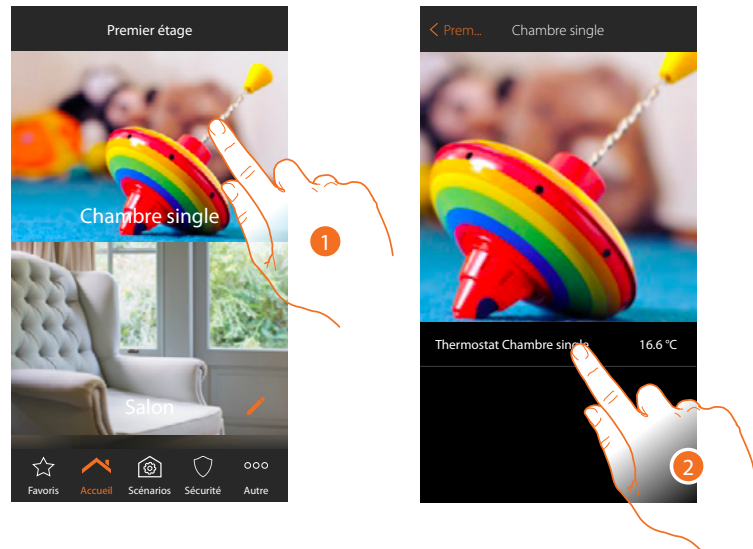


Le symbole s'efface après fermeture du contact.

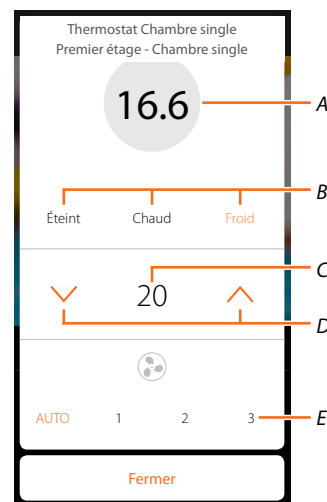
Fonctions avec MyHOME_Up

Pour utiliser le thermostat avec MyHOME_Up, il est tout d'abord nécessaire de télécharger l'appli sur les stores (pour les dispositifs iOS sur App Store et sur Play store pour les dispositifs Android) puis d'établir la connexion avec l'installation (voir manuel MyHOME_Up pour plus de détails).

Accéder à l'installation



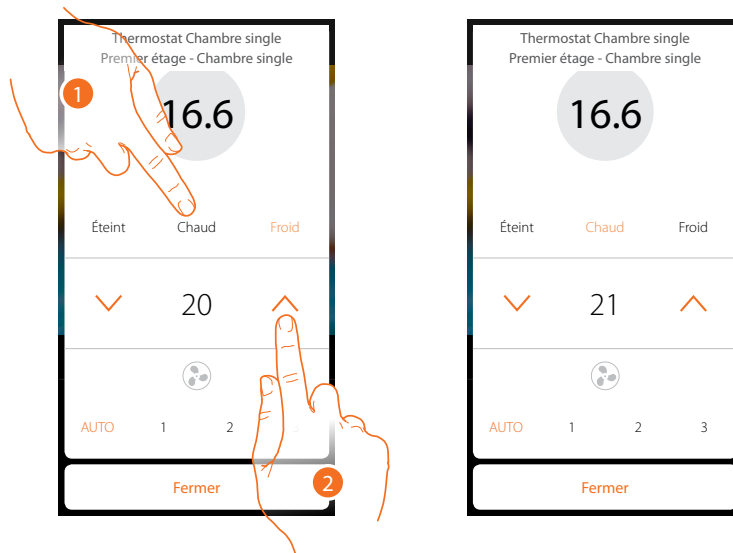
1. Depuis la page d'accueil, toucher la pièce dont on souhaite régler la température.
2. Toucher l'objet thermostat.



- A Visualise la température mesurée
- B Visualise/active la modalité de fonctionnement
 - Éteint** : règle l'installation en mode protection
 - Chaud** : règle l'installation en mode chauffage et maintient la température programmée
 - Froid** : règle l'installation en mode de climatisation et maintient la température programmée
- C Visualise la température programmée
- D Règle la température programmée
- E Visualise/règle la vitesse du ventilateur d'un ventilo-convecteur (si présent)

Modalité chaud/froid

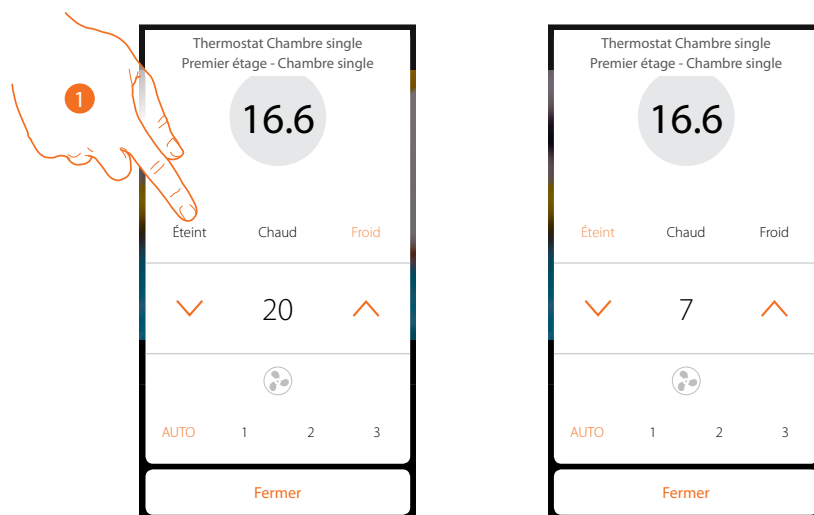
En utilisant cette fonction, il est possible de régler l'installation en mode chauffage/climatisation et de régler une température programmée



1. Toucher pour sélectionner la modalité dans laquelle l'installation doit être réglée.
2. Toucher pour régler la température programmée

Modalité Protection

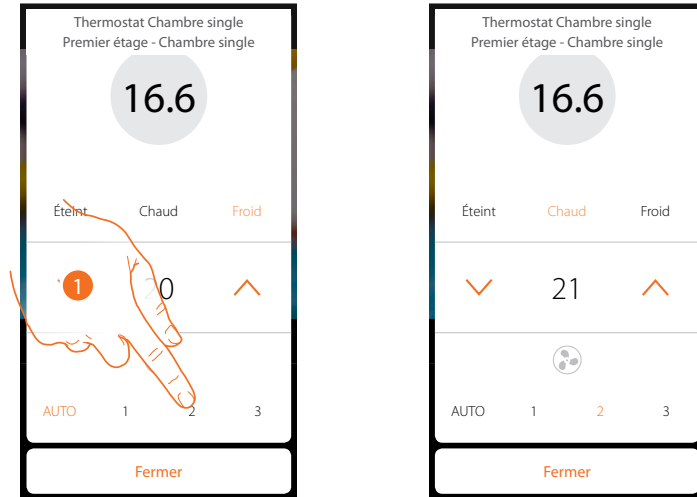
En utilisant cette fonction, il est possible de régler sur une installation de chauffage la température minimum de sécurité sur 7°C (Antigel) et, sur une installation de climatisation, la température maximum de sécurité sur 35°C (Protection thermique).



1. Toucher pour sélectionner la modalité protection

Réglage ventilateur du ventilo-convecteur

Si le thermostat gère une charge de type ventilo-convecteur, il est possible de régler la vitesse du ventilateur.



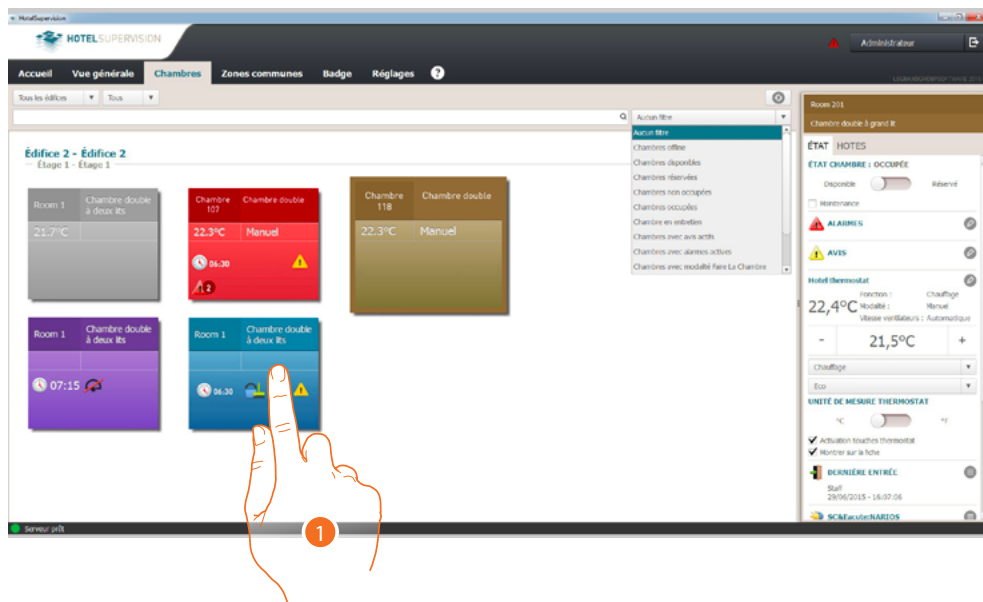
1. Toucher pour régler la vitesse du ventilateur sur le niveau voulu.

1	Vitesse 1
2	Vitesse 2
3	Vitesse 3
Auto	Fonctionnement automatique

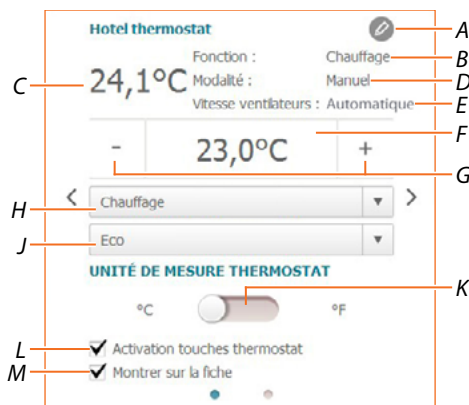
Fonctions avec Hotelsupervision

Pour utiliser le thermostat avec Hotelsupervision, il est tout d'abord nécessaire de l'installer sur un PC (voir le manuel du logiciel Hotelsupervision pour plus de détails).

Démarrer le module Client qui est l'interface utilisateur du système, à savoir celle qui permet la gestion des thermostats dans les chambres par la conciergerie.



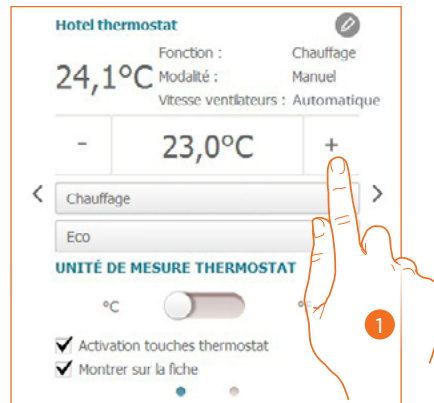
1. Toucher la chambre à gérer, dans la section droite (état chambre) : le panneau de contrôle du thermostat s'affiche.



- A Réglages avancés (voir manuel installateur)
- B Visualise la modalité de l'installation
- C Visualise la température mesurée
- D Visualise la modalité de fonctionnement du thermostat
- E Visualise la vitesse du ventilateur d'un VENTILO-CONVECTEUR (si présent)
- F Visualise la température programmée
- G Règle la température programmée
- H Règle la modalité de fonctionnement de l'installation
- J Règle la modalité de fonctionnement du thermostat (valeur de consigne)
- K Règle le format de visualisation de la température (degré Celsius ou Fahrenheit).
- L Active/désactive les touches du thermostat ; si la fonction est désactivée, il n'est plus possible d'interagir avec le thermostat mais uniquement de visualiser les informations.
- M Active la visualisation de la température mesurée directement sur la carte de la chambre.

Règle la température programmée

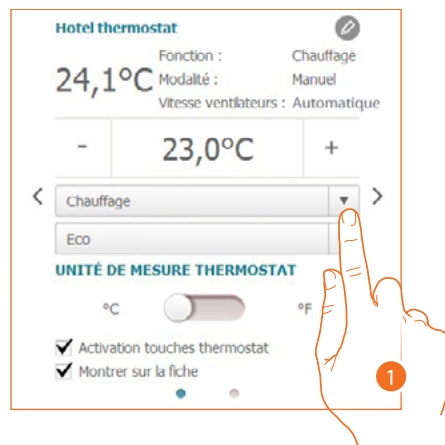
A l'aide des touches +/-, il est possible de régler la température de la chambre ; ce réglage annule les éventuelles valeurs de consigne programmées et reste actif tant qu'aucune nouvelle valeur de consigne n'est envoyée.



1. Toucher pour augmenter ou abaisser la température à régler dans la chambre ; en fonction de la température mesurée, l'installation est ou bien allumée ou bien éteinte.

Règle la modalité de fonctionnement de l'installation

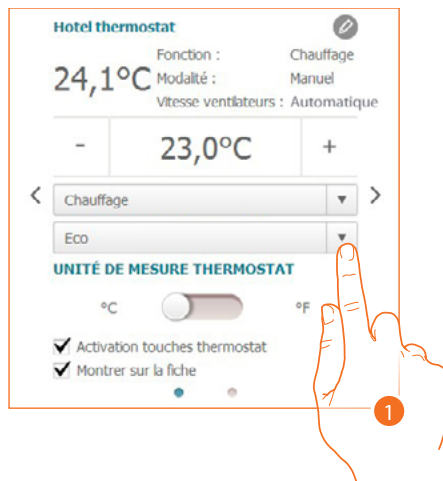
Par l'intermédiaire de cette fonction, il est possible de régler l'installation en mode chauffage/ climatisation ou les deux.



1. Toucher pour sélectionner la modalité :
 - **Chauffage** : si la température mesurée est inférieure à la valeur de référence (valeur de consigne), le système de chauffage s'active.
 - **Climatisation** : ssi la température mesurée est supérieure à la valeur de référence (valeur de consigne), le système de climatisation s'active.
 - **Commutation automatique** : le thermostat peut être programmé (opération à demander à son installateur de confiance) pour commuter automatiquement les fonctions de chauffage et de climatisation sur la base de seuils de donnés.

Règle la modalité de fonctionnement du thermostat

Par l'intermédiaire de cette fonction, il est possible de sélectionner la modalité à travers laquelle le thermostat règle la température.



1. Toucher pour sélectionner la modalité :
 - **Eco**: l'installation fonctionne sur la base de la valeur d'économie d'énergie programmée dans les fonctions de chauffage et de climatisation.
 - **Confort**: l'installation fonctionne sur la base de la valeur de réglage idéale programmée dans les fonctions de chauffage et de climatisation.
 - **Protection** : règle sur une installation de chauffage la température minimum de sécurité sur 7°C (Antigel) et sur une installation de climatisation, la température maximum de sécurité sur 35°C (Protection thermique).
 - **Off**: éteint le thermostat ; la température de l'installation n'est plus gérée

Fonctions avec HOMETOUCH

Il est également possible de régler la température de l'habitation à travers l'objet thermostat sur la page de thermorégulation du Poste interne HOMETOUCH.



1. Toucher pour gérer l'installation de thermorégulation

Sur cette page, sont présents les thermostats de l'habitation ; le fond de l'objet indique l'état de la zone :



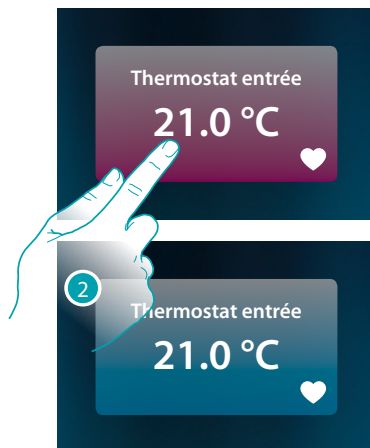
Fond clair

Zone en mode manuel dans l'état **Inactif**



Fond foncé

Zone en mode Protection thermique/Antigel dans l'état **Inactif**



Fond rouge

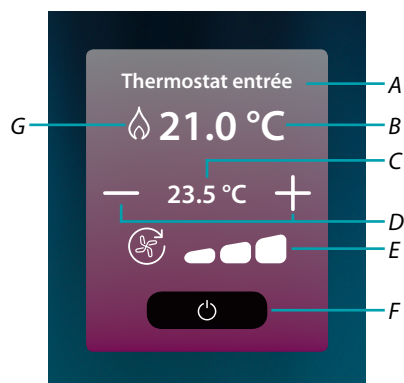
Zone dans une des deux modalités, passée à l'état **Actif** parce que la température mesurée est inférieure à celle programmée (Installation en mode Chauffage).



Fond bleu ciel

Zone dans une des deux modalités, passée à l'état **Actif** parce que la température mesurée est supérieure à celle programmée (Installation en mode Climatisation).

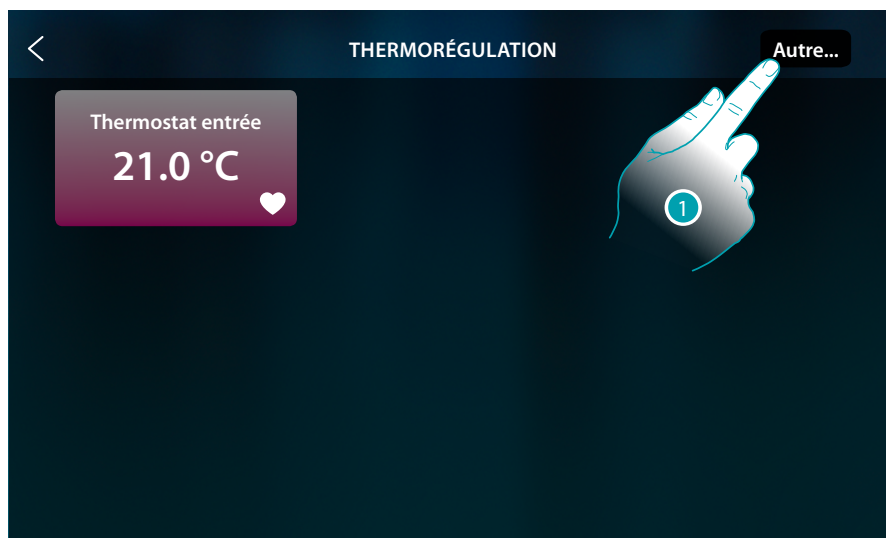
2. Toucher pour ouvrir le panneau de gestion de la zone



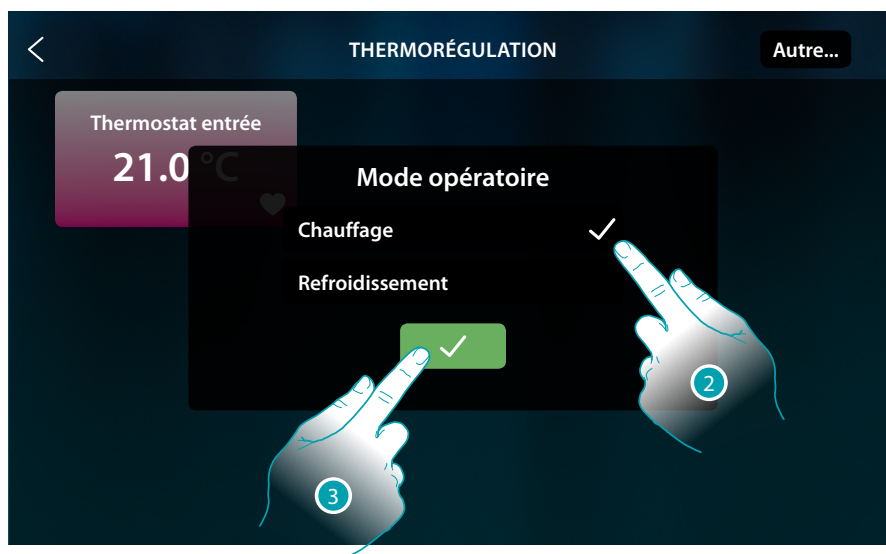
- A Nom zone
- B Visualise la température mesurée
- C Visualise la température réglée
- D Règle la température programmée
- E Visualise/règle la vitesse du ventilateur d'un ventilo-convecteur (si présent)
- F **Modalité Protection thermique/Antigel :**
Toucher pour sélectionner le mode Antigel (chauffage) : l'installation s'active quand la température mesurée passe en deçà de 7°C.
Toucher pour sélectionner le mode Protection thermique (climatisation) : l'installation s'active quand la température mesurée dépasse 35°C.
- G Visualise la modalité de l'installation

Modalité chauffage/climatisation

En utilisant cette fonction, il est possible de régler l'installation en mode chauffage/climatisation.



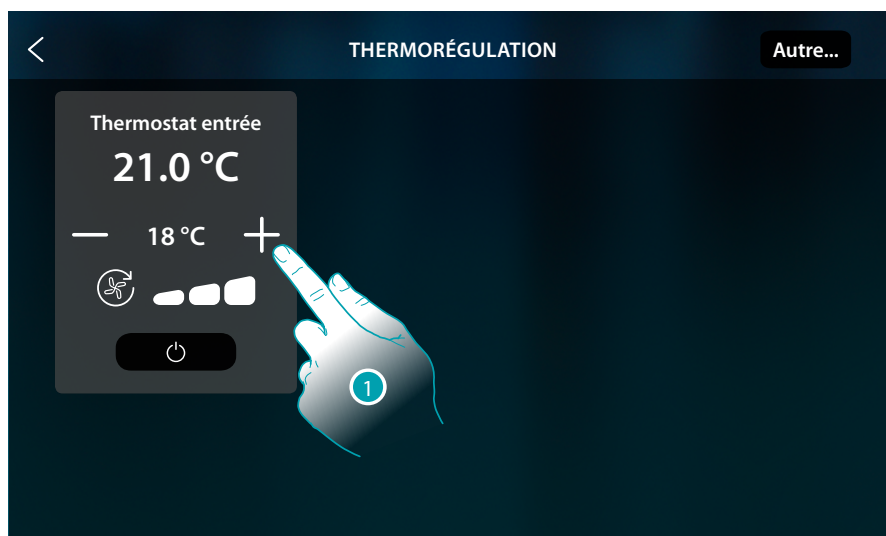
1. Toucher pour sélectionner ce mode de fonctionnement de l'installation : chauffage ou climatisation.



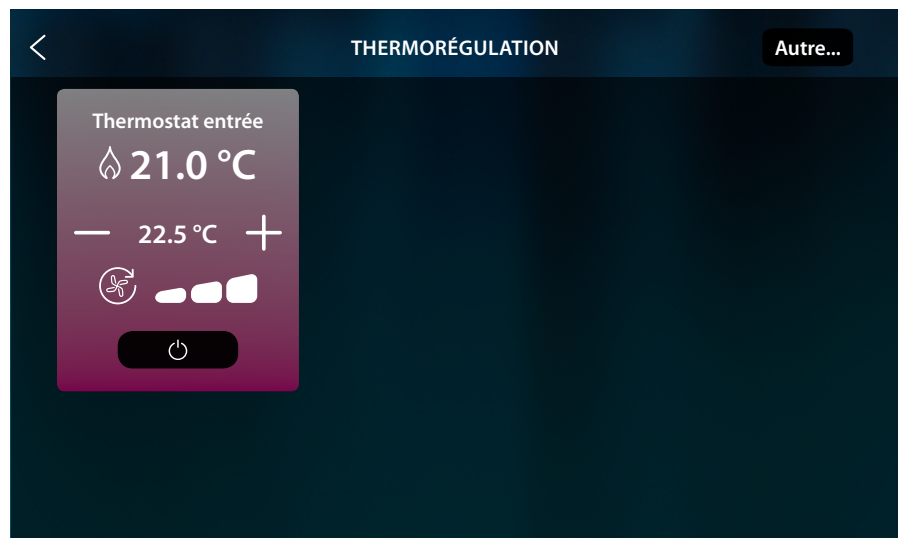
2. Sélectionner le mode de fonctionnement
3. Toucher pour confirmer


Règle la température programmée

A l'aide des touches +/-, il est possible de régler la température ; ce réglage annule les éventuelles valeurs de consigne programmées et reste actif tant que de nouvelles valeurs de consigne ne sont pas envoyées.



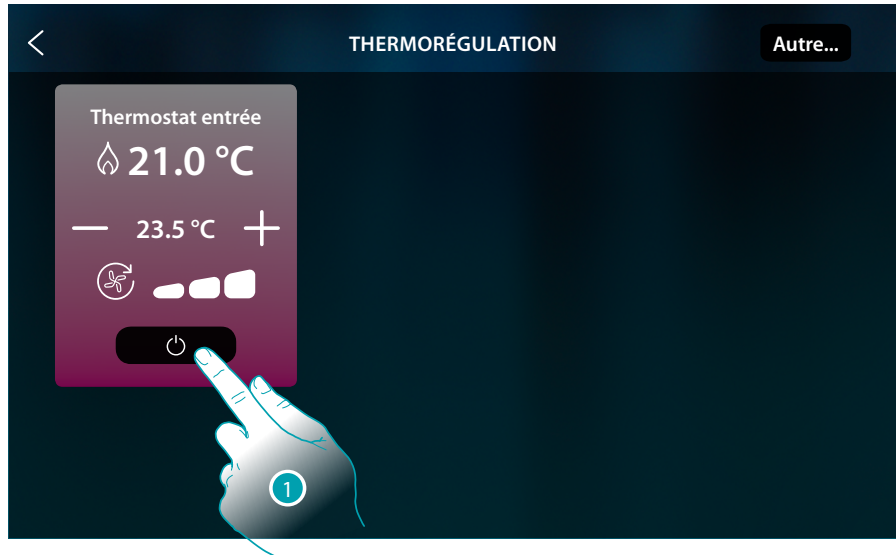
1. Toucher pour augmenter ou abaisser la température à régler ; en fonction de la température mesurée, l'installation est ou bien allumée ou bien éteinte.



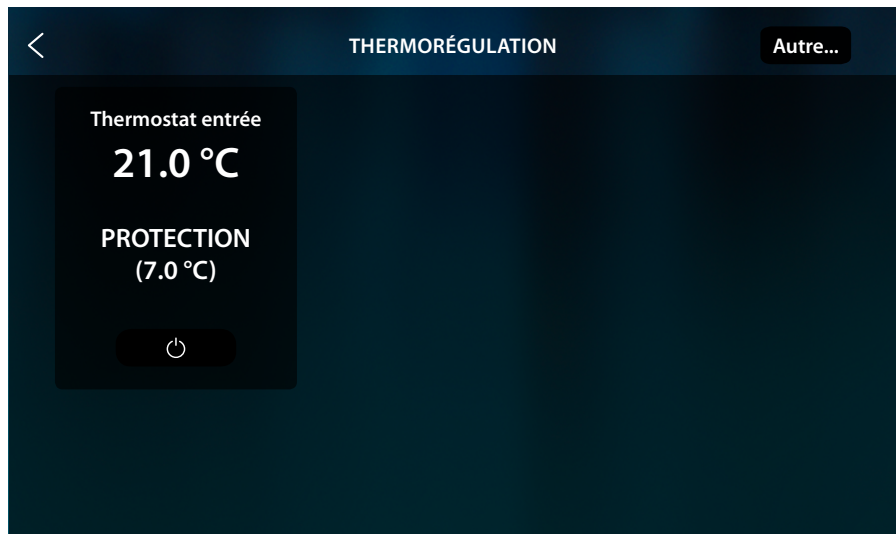
Sur l'exemple, la température programmée est supérieure à celle mesurée ; aussi, le fond devient rouge et le symbole , s'affiche pour indiquer que le chauffage a été allumé.

Modalité Protection

En utilisant cette fonction, il est possible de régler sur une installation de chauffage la température minimum de sécurité sur 7°C (Antigel) et, sur une installation de climatisation, la température maximum de sécurité sur 35°C (Protection thermique).



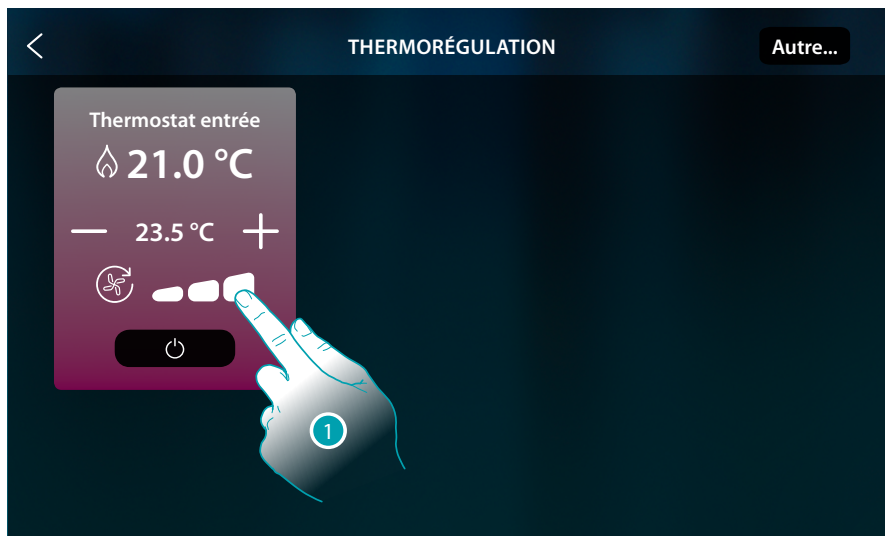
1. Toucher pour sélectionner la modalité protection










Au bout de quelques secondes, le réglage est mémorisé, le fond devient foncé et une indication signale que la modalité de protection est active.

Réglage ventilateur du ventilo-convecteur

Si le thermostat gère une charge de type ventilo-convecteur, il est possible de régler la vitesse du ventilateur.



1. Toucher pour régler la vitesse du ventilateur sur le niveau voulu.

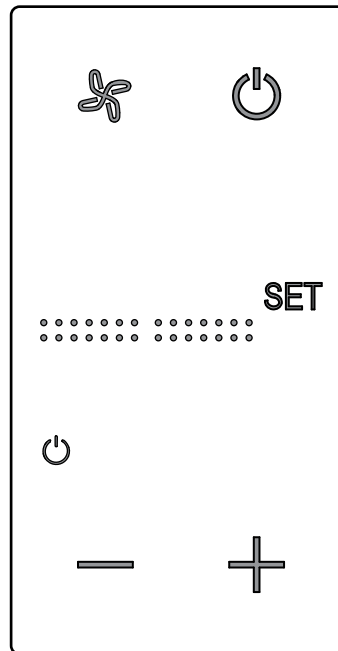
		Vitesse 1
		Vitesse 2
		Vitesse 3
	AUTO	Fonctionnement automatique




Messages et erreurs

Messages

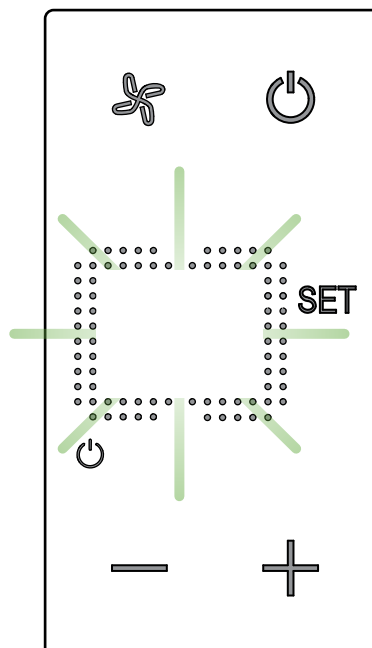
Dans certains cas, l'écran du thermostat affiche des symboles pour informer de la présence d'un état autre que celui du fonctionnement normal.

Message de thermostat éteint (OFF)



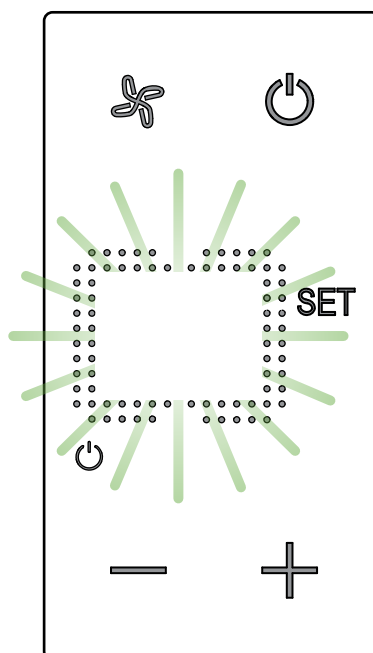
Quand le thermostat est éteint (OFF), ce symbole s'affiche. La commande OFF peut être envoyée uniquement par le logiciel Hotelsupervision ou par l'intermédiaire d'un contact de fenêtre local. Dans cet état, appuyer sur  pour sélectionner la modalité normale (température réglée conformément à la valeur de consigne) ou bien appuyer sur   pour modifier directement (0,5°) la température de consigne.

Message de thermostat en cours de configuration



Quand ce symbole clignote lentement, cela indique qu'une configuration effectuée par MyHOME_Suite MyHOME_Up ou Hotelsupervision est en cours.

Message de thermostat non configuré



Quand ce symbole clignote rapidement, cela indique qu'aucune configuration n'a encore été effectuée.

Erreurs

Quand l'écran affiche l'indication « Er » suivi d'un numéro, le thermostat signale une condition d'erreur.

Ci-après, sont indiquées les erreurs qui peuvent intervenir :

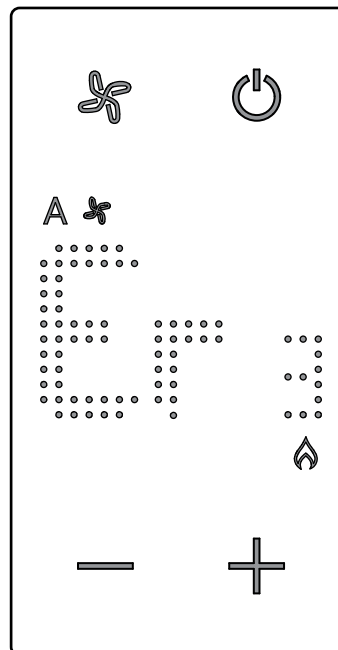
Er1	Absence de réponse de la pompe
Er2	Absence de réponse de l'actionneur
Er3	Absence de réponse de la sonde slave
Er4	Mauvais fonctionnement du capteur de température
Er5	Erreur interne du thermostat
Er6	Mauvais fonctionnement du capteur capacitif (touches)

En cas d'erreurs « Er1 », « Er2 », « Er3 » et « Er6 », le thermostat maintient la modalité présente et la condition d'erreur affichée peut être effacée (en appuyant sur n'importe quelle touche).

Si la condition d'erreur persiste, au bout de 15 minutes, la page d'erreur s'affiche à nouveau.

En cas d'erreurs « Er4 » et « Er5 », le thermostat passe à la modalité OFF et toutes les actions effectuées par l'utilisateur, par exemple la pression sur les touches, sont bloquées.

Ci-après, est fourni un exemple de page d'erreur (*).



***Note:** dans le cas où s'afficherait l'indication ER4 ou une température très différente de celle perçue ou après la première installation, attendre au moins 5 heures avant de contrôler à nouveau le fonctionnement ou d'effectuer le calibrage.

BTicino SpA
Viale Borri, 231
21100 Varese
www.bticino.com
