



Détecteur ultrasonique

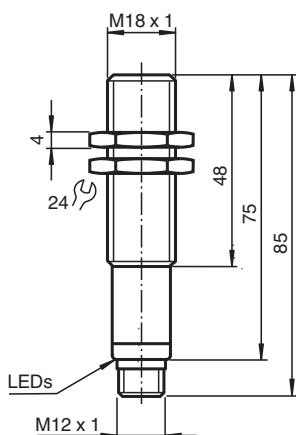
UB500-18GM75-E23-V15

- 2 sorties
- sélection possible de la largeur du lobe ultrasonique
- Entrée d'apprentissage
- Compensation en température
- Zone aveugle très réduite

Systeme à une tête



Dimensions



Données techniques

Caractéristiques générales

Domaine de détection	30 ... 500 mm
Domaine de réglage	50 ... 500 mm
Zone aveugle	0 ... 30 mm
Cible normalisée	100 mm x 100 mm
Fréquence du transducteur	env. 380 kHz
Retard à l'appel	env. 50 ms

Eléments de visualisation/réglage

LED jaune	état de commutation clignotante : apprentissage (objet détecté)
-----------	--

Date de publication: 2022-05-25 Date d'édition: 2022-05-25 : 130227_fra.pdf

Reportez-vous aux « Remarques générales sur les informations produit de Pepperl+Fuchs ».

Groupe Pepperl+Fuchs
www.pepperl-fuchs.com

États-Unis : +1 330 486 0001
fa-info@us.pepperl-fuchs.com

Allemagne : +49 621 776 1111
fa-info@de.pepperl-fuchs.com

Singapour : +65 6779 9091
fa-info@sg.pepperl-fuchs.com

PF PEPPERL+FUCHS

Données techniques

LED rouge	"défaut", objet incertain in fonction apprentissage : pas d'objet détecté	
Caractéristiques électriques		
Tension d'emploi	U_B	10 ... 30 V CC , ondulation 10 % _{SS}
Consommation à vide	I_0	≤ 50 mA
Entrée		
Type d'entrée		1 entrée autodidactique, domaine de la portée 1 : $-U_B \dots +1$ V domaine de la portée 2 : $+4$ V ... $+U_B$ impédance d'entrée : > 4,7 kΩ impulsion d'apprentissage : ≥ 1 s
Sortie		
Type de sortie		2 sorties PNP, à fermeture/à ouverture
Courant assigné d'emploi	I_e	2 x 100 mA , protégée contre les courts-circuits/ surtensions
Chute de tension	U_d	≤ 3 V
Reproductibilité		≤ 1 %
Fréquence de commutation	f	max. 8 Hz
Course différentielle	H	1 % de la portée réglée
Influence de la température		± 1,5 % de la valeur fin d'échelle
conformité de normes et de directives		
Conformité aux normes		
Normes		EN CEI 60947-5-2:2020 CEI 60947-5-2:2019
Agréments et certificats		
Conformité EAC		TR CU 020/2011 TR CU 037/2016
Agrément UL		cULus Listed, Class 2 Power Source
agrément CCC		Les produits dont la tension de service est ≤36 V ne sont pas soumis à cette homologation et ne portent donc pas le marquage CCC.
Conditions environnantes		
Température ambiante		-25 ... 70 °C (-13 ... 158 °F)
Température de stockage		-40 ... 85 °C (-40 ... 185 °F)
Caractéristiques mécaniques		
Type de raccordement		Fiche de connecteur M12 x 1 , 5 broches
Diamètre du boîtier		18 mm
Degré de protection		IP67
Matériau		
Boîtier		laiton nickelé
Transducteur		résine époxy/mélange de billes de verre; mousse polyuréthane, capot PBT
Masse		60 g
Réglage d'usine		
Sortie 1		Point de commutation : 50 mm Fonction de sortie : Fonction de point de commutation Comportement de sortie : à fermeture
Sortie 2		Point de commutation : 500 mm Fonction de sortie : Fonction de point de commutation Comportement de sortie : Contact à ouverture
Angle de faisceau		large

Date de publication: 2022-05-25 Date d'édition: 2022-05-25 : 130227_fra.pdf

Reportez-vous aux « Remarques générales sur les informations produit de Pepperl+Fuchs ».

Groupe Pepperl+Fuchs
www.pepperl-fuchs.com

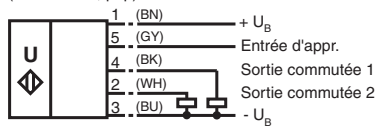
États-Unis : +1 330 486 0001
fa-info@us.pepperl-fuchs.com

Allemagne : +49 621 776 1111
fa-info@de.pepperl-fuchs.com

Singapour : +65 6779 9091
fa-info@sg.pepperl-fuchs.com

Connexion

Symbole/Raccordement :
(version E23, pnp)



Couleurs des fils selon EN 60947-5-2.

Affectation des broches

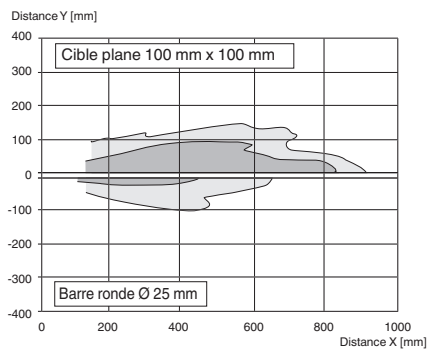


Couleur des fils selon EN 60947-5-2

1	BN
2	WH
3	BU
4	BK
5	GY

Courbe caractéristique

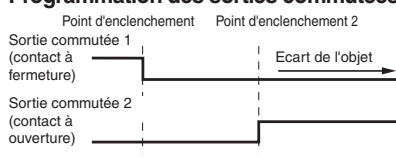
Courbe de réponse caractéristique



Date de publication: 2022-05-25 Date d'édition: 2022-05-25 : 130227_fra.pdf

Courbe caractéristique

Programmation des sorties commutées



Point d'enclenchement 1 -> ∞: Sortie commutée 1, (contact à fermeture)
 Détection de la présence de l'objet

Point d'enclenchement 2 -> ∞: Sortie commutée 2, (contact à ouverture)
 Détection de la présence de l'objet

Accessoires

	UB-PROG3	Appareil de programmation
	OMH-04	support de montage sur une barre ronde ø 12 mm ou sur une tôle (épaisseur 1,5 ... 3mm)
	BF 18	bride de fixation, 18 mm
	BF 18-F	Bride de montage en plastique, 18 mm
	BF 5-30	Support de montage universel pour capteurs cylindriques avec un diamètre de 5 ... 30 mm
	UVW90-K18	Réflecteur passif ultrasonique
	M18K-VE	Écrous en plastique avec bague de centrage pour le montage sans vibration de capteurs cylindriques
	V15-G-2M-PVC	Cordon femelle monofilaire droit M12 à codage A, 5 broches, câble PVC gris
	V15-W-2M-PUR	Cordon femelle monofilaire coudé M12 à codage A, 5 broches, câble PUR gris

Date de publication: 2022-05-25 Date d'édition: 2022-05-25 : 130227_fra.pdf

Procédure de programmation

Le détecteur comporte deux sorties de commutation, chacune avec un point de commutation programmable. La programmation des points de commutation s'effectue en appliquant la tension d'alimentation $-U_B$ (sortie de commutation 1) ou $+U_B$ (sortie de commutation 2) à l'entrée d'apprentissage. La tension d'alimentation doit être appliquée à l'entrée d'apprentissage pendant au moins 1 s. Les LED indiquent si le détecteur a reconnu la cible lors de la procédure de programmation.

Remarque :

Les points de commutation ne peuvent être spécifiés que directement après la mise sous tension. Un verrou horaire protège les points de commutation contre toute modification accidentelle, 5 minutes après la mise sous tension. Pour modifier les points de commutation ultérieurement, l'utilisateur peut spécifier les valeurs souhaitées uniquement après une nouvelle mise sous tension.

Remarque :

Si vous utilisez l'adaptateur de programmation UB-PROG3 au cours de la procédure de programmation, la touche A1 est affectée à $-U_B$ et la touche A2 à $+U_B$.

Programmation des sorties de commutation

Point de commutation de la sortie de commutation 1

1. Placez la cible au niveau de la position souhaitée du point de commutation de la sortie de commutation 1
2. Programmez le point de commutation en appliquant $-U_B$ à l'entrée d'apprentissage (la LED jaune correspondante clignote)
3. Déconnectez l'entrée d'apprentissage de $-U_B$ pour enregistrer le point de commutation

Point de commutation de la sortie de commutation 2

1. Placez la cible au niveau de la position souhaitée du point de commutation de la sortie de commutation 2
2. Programmez le point de commutation en appliquant $+U_B$ à l'entrée d'apprentissage (la LED jaune correspondante clignote)
3. Déconnectez l'entrée d'apprentissage de $+U_B$ pour enregistrer le point de commutation

Programmation de la détection de la présence d'objets

1. Masquez le détecteur avec la main ou retirez tous les objets situés dans la plage de détection
2. Appliquez $-U_B$ à l'entrée d'apprentissage (la LED rouge clignote)
3. Déconnectez l'entrée d'apprentissage de $-U_B$
4. Appliquez $+U_B$ à l'entrée d'apprentissage (la LED rouge clignote)
5. Déconnectez l'entrée d'apprentissage de $+U_B$

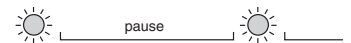
Remarque : seul un point de commutation peut être configuré pour la détection de la présence d'objets. Si le détecteur détecte un objet dans la plage maximale de détection, la sortie de commutation s'active.

Paramétrage des caractéristiques des lobes ultrasons :

Le détecteur ultrasonique offre deux formes de lobes ultrasons différentes.

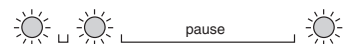
1. Lobe ultrasons étroit

- Couper l'alimentation électrique
- Relier l'entrée Teach avec $-U_B$
- Appliquer l'alimentation électrique
- la LED rouge clignote simplement, suivie d'un temps de pause
- LED jaune : allumée en permanence : signale un objet/objet parasite dans la portée de détection
- Déconnecter l'entrée Teach de $-U_B$



2. Lobe ultrasons large

- Couper l'alimentation électrique
- Relier l'entrée Teach avec $+U_B$
- Appliquer l'alimentation électrique
- la LED rouge clignote doublement, suivie d'un temps de pause
- LED jaune : allumée en permanence : signale un objet/objet parasite dans la portée de détection
- Déconnecter l'entrée Teach de $+U_B$



Paramètres d'usine

Réglages d'usine

Voir Caractéristiques techniques.

Indication

Le détecteur est doté de LED permettant d'indiquer différents états.

	LED rouge	LED jaune 1	LED jaune 2
En mode de fonctionnement normal			
Fonctionnement correct	Désactivée	Changement d'état sortie 1	Changement d'état sortie 2
Interférence (p. ex. air comprimé)	Activée	conserve l'état précédent	conserve l'état précédent
Programmation de la sortie 1			
Objet détecté	Désactivée	Clignote	Désactivée
Aucun objet détecté	Clignote	Désactivée	Désactivée
Objet incertain (programmation non valide)	Activée	Désactivée	Désactivée
Programmation de la sortie 2			
Objet détecté	Désactivée	Désactivée	Clignote
Aucun objet détecté	Clignote	Désactivée	Désactivée
Objet incertain (programmation non valide)	Activée	Désactivée	Désactivée

Conditions d'installation

Lorsque le détecteur est installé dans un environnement où la température peut chuter en dessous de 0 °C, les brides de montage BF18, BF18-F ou BF 5-30 doivent être utilisées pour fixer le détecteur.

Si vous effectuez le montage direct du détecteur dans un orifice de passage à l'aide des écrous en acier, il doit être fixé au centre du filetage du boîtier. Si le détecteur doit être monté à l'avant du boîtier fileté, des écrous en plastique avec bague de centrage (accessoires) doivent être utilisés.