

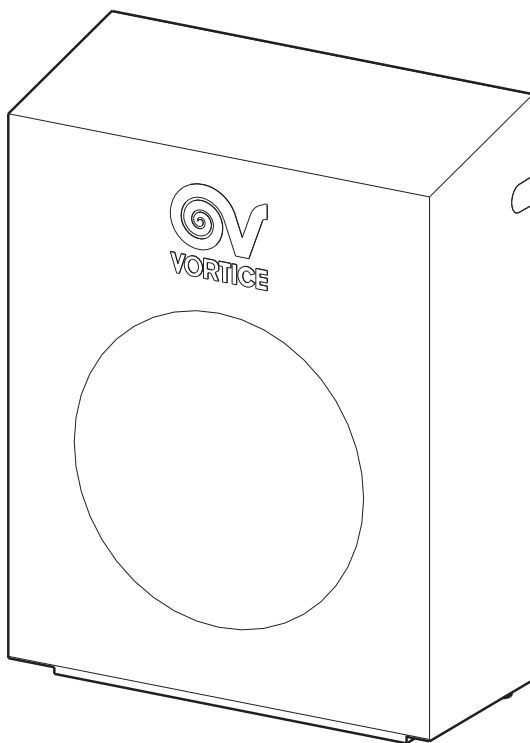
Libretto d'istruzioni

Instruction booklet

Notice d'emploi et d'entretien



**CAWE D HABITAT EXT
CAWE D HABITAT EXT ES**



CE

COD. 5.371.084.540

06/04/2009

VORTICE LIMITED
Beeches House - Eastern Avenue
Burton on Trent
DE13 0BB
Tel. (+44) 1283-492949
Fax (+44) 1283-544121
UNITED KINGDOM

VORTICE FRANCE
72 Rue Baratte-Cholet
94106 Saint Maur Cedex
Tel. (+33) 1-55.12.50.00
Fax (+33) 1-55.12.50.01
FRANCE

VORTICE ELETTROSOCIALI S.p.A.
Strada Cerca, 2 - frazione di Zoate
20067 TRIBIANO (MI)
Tel. (+39) 02-90.69.91
Fax (+39) 02-90.64.625
ITALIA

Prima di installare e collegare il prodotto, leggere attentamente queste istruzioni. Vortice non potrà essere considerata responsabile per eventuali danni a persone o cose causate dal mancato rispetto delle prescrizioni di seguito elencate, la cui applicazione garantirà invece l'affidabile e sicuro funzionamento nel tempo dell'apparecchio. Conservare sempre questo libretto istruzioni.

Read these instructions carefully before installing and connecting this appliance. Vortice cannot assume any responsibility for damage to property or personal injury resulting from failure to abide by the instructions given in this instruction booklet. Following these instructions will ensure a long working life and overall electrical and mechanical reliability. Keep this instruction booklet in a safe place for reference purposes.

Avant d'installer et de brancher le produit, lire attentivement ces instructions. Vortice ne pourra être tenue pour responsable des dommages éventuels provoqués aux personnes ou aux choses par suite du non respect du contenu de cette notice. Le respect de toutes les instructions reportées dans ce livret garantira une longue durée de vie ainsi que la fiabilité électrique et mécanique de cet appareil. Toujours conserver cette notice d'instructions à portée de main.

Indice	IT
Descrizione ed impiego	3
Attenzione	3
Avvertenza	3
Applicazioni tipiche	4
Installazione	4
Collegamento elettrico	4
Utilizzo	4
Manutenzione / Pulizia	4
Informazione importante per lo smaltimento ambientalmente compatibile . . .	4
Figure	9

Table of contents	EN
Description and operation	5
Warning	5
Caution	5
Typical applications	6
Installation	6
Electrical connection	6
Operation	6
Maintenance / Cleaning	6
Important information on eco- compatible disposal	6
Figures	9

Index	FR
Description et mode d'emploi	7
Attention	7
Avertissement	7
Applications typiques	8
Installation	8
Branchement électrique	8
Utilisation	8
Entretien / Nettoyage	8
Information importante pour l'élimination compatible avec l'environnement	8
Figures	9

Descrizione ed impiego

Il prodotto da lei acquistato è un aspiratore centrifugo assiale professionale da muro destinato per l'estrazione dell'aria viziata dai locali (prevalentemente dalle cucine) attraverso una canalizzazione singola. Il funzionamento è continuo nell'arco delle ventiquattro ore e all'occorrenza si può selezionare la velocità massima. Il motore è dotato di cuscinetti a sfera che garantiscono almeno 30.000 ore di funzionamento meccanico continuo ed una silenziosità costante nel tempo. Le alette poste nell'involucro esterno del prodotto impediscono il rientro dell'aria qualora venga tolta l'alimentazione.

I modelli ES sono dotati di motore Brushless a controllo elettronico che garantisce a parità di prestazioni consumi energetici ridotti.



Attenzione:

questo simbolo indica che è necessario prendere precauzioni per evitare danni all'utente

- Non usare questo prodotto per una funzione differente da quella esposta in questo libretto.
- Dopo aver tolto il prodotto dal suo imballo, assicurarsi della sua integrità: nel dubbio rivolgersi a persona professionalmente qualificata o ad un Centro Assistenza Tecnica autorizzato Vortice.
- Non lasciare le parti dell'imballo alla portata di bambini o persone diversamente abili.
- L'uso di qualsiasi apparecchio elettrico comporta l'osservanza di alcune regole fondamentali, tra le quali:
 - non toccarlo con mani bagnate o umide
 - non toccarlo a piedi nudi.
- Questo apparecchio non è da intendersi adatto all'uso da parte di persone (incluso bambini) con ridotte capacità fisiche, sensoriali o mentali, o prive di esperienza e conoscenza, a meno che siano sorvegliate o precedentemente istruite all'uso dell'apparecchio da una persona responsabile della loro sicurezza. I bambini dovrebbero essere sorvegliati per assicurarsi che non giochino con l'apparecchio.
- Se si decide di eliminare definitivamente l'apparecchio spegnere l'interruttore e scollegarlo dalla rete elettrica, riponendolo infine lontano da bambini o da persone diversamente abili.
- Non utilizzare l'apparecchio in presenza di sostanze o vapori infiammabili come alcool, insetticidi, benzina, ecc.



Avvertenza:

questo simbolo indica che è necessario prendere precauzioni per evitare danni al prodotto

- Non apportare modifiche di alcun genere all'apparecchio.
- Ispezionare visivamente e periodicamente l'integrità dell'apparecchio. In caso di imperfezioni,

non utilizzare l'apparecchio e contattare subito un Centro di Assistenza Tecnica autorizzato Vortice.

- In caso di cattivo funzionamento e/o guasto, spegnere l'interruttore dell'apparecchio. Rivolgersi subito ad un Centro di Assistenza Tecnica autorizzato e richiedere, per l'eventuale riparazione, l'uso di ricambi originali Vortice.
- Se il prodotto cade o riceve forti colpi farlo verificare subito presso un Centro di Assistenza Tecnica autorizzato Vortice.
- L'installazione dell'apparecchio deve essere effettuata da parte di persona professionalmente qualificata.
- L'impianto elettrico a cui è collegato il prodotto deve essere conforme alle norme vigenti.
- L'apparecchio ES non necessita di collegamento ad una presa con impianto di messa a terra, in quanto è costruito a doppio isolamento.
- Collegare il prodotto alla rete di alimentazione/presa elettrica solo se la portata dell'impianto/presa è adeguata alla sua potenza massima. In caso contrario rivolgersi subito a persona professionalmente qualificata.
- Per l'installazione occorre prevedere un interruttore onnipolare con distanza di apertura dei contatti uguale o superiore a 3 mm.
- Spegnere l'interruttore generale dell'impianto quando:
 - si rileva un'anomalia di funzionamento;
 - si decide di eseguire una manutenzione di pulizia esterna;
 - si decide di non utilizzare per brevi o lunghi periodi l'apparecchio.
- È indispensabile assicurare il necessario rientro dell'aria nel locale per garantire il funzionamento del prodotto. Nel caso in cui nello stesso locale sia installato un apparecchio funzionante a combustibile (scaldacqua, stufa a metano, ecc.) non del tipo stagno, assicurarsi che il rientro d'aria garantisca anche la perfetta combustione di tale apparecchio.
- L'apparecchio non può essere utilizzato come attivatore di scaldabagni, stufe, ecc., nè deve scaricare in condotti d'acqua calda di tali apparecchi.
- L'apparecchio deve scaricare direttamente all'esterno.
- Il flusso d'aria o i fumi da convogliare devono essere puliti (cioè senza elementi grassi, fuliggine, agenti chimici e corrosivi o miscele esplosive ed infiammabili).
- Mantenere l'uscita dell'aria libera da ostacoli per assicurare l'ottimale passaggio dell'aria.
- Porre la massima attenzione per non danneggiare il circuito elettronico.
- I dati elettrici della rete devono corrispondere a quelli riportati in targa A (fig. 3).

Applicazione tipica

- Fig. 1, 2.

Installazione

- Fig. 4 - 21.
- Fig. 11, 12: **ATTENZIONE:** utilizzare l'apertura esterna del coperchio solo ed esclusivamente per il passaggio di un tubo di diametro 16 mm proveniente dall'impianto fisso di alimentazione.

Collegamento elettrico

- Fig. 17, 18.
- CAWE D HABITAT EXT:
N1 - 3 = Minima velocità
N1 - L2 = Massima velocità.
- CAWE D HABITAT EXT ES:
N1 - L2 = Minima velocità
N1 - L2 - 3 = Massima velocità.

Utilizzo

- Fig. 22:
Funzionamento continuo a velocità minima.
Funzionamento a velocità massima tramite intervento del deviatore.
- Fig. 23:
Funzionamento continuo a velocità minima.
Funzionamento a velocità massima tramite intervento dell'interruttore.

Manutenzione / Pulizia

- Fig. 24 - 26.
- La manutenzione e le attività di pulizia dell'apparecchio che ne richiedono lo smontaggio dovranno essere eseguite da personale qualificato.
- Si consiglia periodicamente di spolverare la griglia d'aspirazione posta all'interno dell'abitazione per la migliore efficienza del prodotto.
- Fig. 26: Non immergere l'apparecchio in acqua o in altri liquidi.

Informazione importante per lo smaltimento ambientalmente compatibile

IN ALCUNI PAESI DELL'UNIONE EUROPEA QUESTO PRODOTTO NON RICADE NEL CAMPO DI APPLICAZIONE DELLA LEGGE NAZIONALE DI RECEPIMENTO DELLA DIRETTIVA RAEE E QUINDI NON È IN ESSI VIGENTE ALCUN OBBLIGO DI RACCOLTA DIFFERENZIATA A FINE VITA.

Questo prodotto è conforme alla Direttiva EU2002/96/EC.

Il simbolo del bidone barrato riportato sull'apparecchio indica che il prodotto, alla fine della propria vita utile, dovendo essere trattato separatamente dai rifiuti domestici, deve essere conferito in un centro di raccolta differenziata per apparecchiature elettriche ed elettroniche oppure riconsegnato al rivenditore al momento dell'acquisto di una nuova apparecchiatura equivalente.



L'utente è responsabile del conferimento dell'apparecchio a fine vita alle appropriate strutture di raccolta, pena le sanzioni previste dalla vigente legislazione sui rifiuti.

L'adeguata raccolta differenziata per l'avvio successivo dell'apparecchio dismesso al riciclaggio, al trattamento e allo smaltimento ambientalmente compatibile contribuisce ad evitare possibili effetti negativi sull'ambiente e sulla salute e favorisce il riciclo dei materiali di cui è composto il prodotto.

Per informazioni più dettagliate inerenti i sistemi di raccolta disponibili, rivolgersi al servizio locale di smaltimento rifiuti o al negozio in cui è stato effettuato l'acquisto.

I produttori e gli importatori ottemperano alla loro responsabilità per il riciclaggio, il trattamento e lo smaltimento ambientalmente compatibile sia direttamente sia partecipando ad un sistema collettivo.

Description and operation

The product you have purchased is a professional axial fan for the extraction of foul air from rooms (mainly kitchens) through a single duct. The fan operates continuously and maximum speed can be selected as and when required. The motor is fitted with ball bearings that ensure at least 30,000 hours of continuous mechanical operation and long-term silent running. Slats fitted to the external part of the casing prevent air from entering when the fan is turned off.

ES models are fitted with Brushless electronically controlled motors that guarantee excellent performance along with low power consumption.



Warning:

this symbol indicates that care must be taken to avoid injury to the user

- Do not use this appliance for functions other than those described in this booklet
- After removing the appliance from its packaging, ensure that it is complete and undamaged. If in doubt contact a professionally qualified electrician or Vortice*.
- Do not leave packaging within the reach of children or differently able persons
- Certain fundamental rules must be observed when using any electrical appliance, including:
 - never touch appliances with wet or damp hands
 - never touch appliances while barefoot.
- This appliance is not suitable for use by children or by individuals with reduced physical, sensorial or mental capacities, or by inexperienced or untrained individuals, unless they are supervised or instructed in its use by a person responsible for their safety. Children must always be supervised to ensure that they do not play with the appliance.
- If you decide to stop using the appliance, switch it off and disconnect it from the power supply, storing it out of reach of children and infirm persons
- Do not use the appliance where flammable vapours are present (spirit, insecticides, petrol, explosives, etc).



Caution:

this symbol indicates that care must be taken to avoid damaging the appliance

- Do not make modifications of any kind to this appliance.
- Regularly inspect the appliance for visible defects. If the appliance does not function correctly, do not use it and contact Vortice* immediately
- If the appliance does not function correctly or develops a fault, contact Vortice* immediately. Ensure that only genuine original Vortice spares are used for any repairs.
- Should the appliance be dropped or suffer a heavy blow, have it checked by Vortice*

immediately.

- The appliance must be installed by a professionally qualified electrician.
- The mains power supply to which the units are connected must comply with current laws.
- The ES appliance is double insulated and therefore does not need to be earthed.
- Check that the electrical power supply/socket provides the maximum electrical power required by the appliance. If it cannot do so, arrange for a qualified electrician to make the necessary modifications.
- Use a multi-polar switch with minimum contact gaps of 3 mm to install the appliance.
- Switch off the appliance at the installation's main switch:
 - if the appliance does not function correctly;
 - before cleaning the outside of the appliance;
 - if the appliance is not to be used for any length of time.
- Ensure that the room has an adequate source of fresh air to ensure correct appliance operation. In the event that other non-sealed combustion based appliances such as water heaters, gas stoves, etc.) are installed in the same room, check that air replacement is sufficient for all appliances to work effectively together.
- The appliance cannot be used to control water heaters, room heaters, etc.; neither must it exhaust into the hot air flues of such appliances.
- Ensure that the appliance discharges directly to the outside.
- The flow of air or fumes to be carried outside must be clean (that is free of grease, soot, chemical and corrosive agents, and explosive or flammable mixtures).
- Keep the appliance's outlet grille free to ensure an optimum flow of air.
- Be careful to avoid damaging the electronic circuit.
- Specifications for the power supply must correspond to the electrical data on data plate A (fig. 3).

* Or an authorised Service Centre if you are outside the Uk-Ireland territory.

Typical applications

- Fig. 1, 2.

Installation

- Fig. 4 - 21.
- Fig. 11, 12: **CAUTION:** use the external opening in the cover only for the passage of a 16 mm diameter pipe from the fixed system.

Electrical connection

- Fig. 17, 18.
- CAWE D HABITAT EXT:
N1 - 3 = Minimum speed
N1 - L2 = Maximum speed.
- CAWE D HABITAT EXT ES:
N1 - L2 = Minimum speed
N1 - L2 - 3 = Maximum speed.

Operation

- Fig. 22:
Continuous minimum speed operation.
Maximum speed operation upon activation of the changeover switch.
- Fig. 23:
Continuous minimum speed operation.
Maximum speed operation upon activation of the switch.

Maintenance / Cleaning

- Fig. 24 - 26.
- Maintenance and cleaning operations that require disassembly of the appliance must be carried out by a professionally qualified technician.
- You are advised to periodically remove any dust that has accumulated on the internal intake grille so as to optimise the effectiveness of the product.
- Fig. 26: Do not immerse the appliance in water or other liquids.

Important information concerning the environmentally compatible disposal

IN CERTAIN EUROPEAN UNION COUNTRIES THIS PRODUCT DOES NOT FALL WITHIN THE REQUIREMENTS OF THE NATIONAL LAWS IMPLEMENTING DIRECTIVE WEEE, AND IN THESE COUNTRIES THE PRODUCT IS NOT SUBJECT TO SEPARATE DISPOSAL OPERATIONS AT THE END OF ITS WORKING LIFE.

This product conforms to EU Directive 2002/96/EC.

This appliance bears the symbol of the barred waste bin. This indicates that, at the end of its useful life, it must not be disposed of as domestic waste, but must be taken to a collection centre for waste electrical and electronic equipment, or returned to a retailer on purchase of a replacement.



It is the user's responsibility to dispose of this appliance through the appropriate channels at the end of its useful life. Failure to do so may incur the penalties established by laws governing waste disposal.

Proper differential collection, and the subsequent recycling, processing and environmentally compatible disposal of waste equipment avoids unnecessary damage to the environment and possible related health risks, and also promotes recycling of the materials used in the appliance.

For further information on waste collection and disposal, contact your local waste disposal service, or the shop from which you purchased the appliance.

Manufacturers and importers fulfil their responsibilities for recycling, processing and environmentally compatible disposal either directly or by participating in collective systems.

Description et mode d'emploi

L'appareil que vous venez d'acheter est un aérateur centrifuge axial professionnel mural destiné à éjecter l'air vicié des pièces (principalement les cuisines) au moyen d'une canalisation simple. Le fonctionnement est continu dans les vingt-quatre heures et si nécessaire, il est possible de sélectionner la vitesse maximum. Le moteur est équipé de roulements à bille qui garantissent au moins 30.000 heures de fonctionnement mécanique continu et un fonctionnement silencieux constant dans le temps. Les ailettes situées dans l'habillage extérieur de l'appareil empêchent le retour de l'air en cas de coupure de courant.

Les modèles ES sont munis de moteur Brushless à contrôle électronique qui garantit, à égalité de performances, des consommations d'énergie réduites.



Attention:

ce symbole indique la nécessité de prendre quelques précautions pour la sécurité de l'utilisateur

- Ne pas utiliser l'appareil pour un usage autre que celui décrit dans ce livret.
- Contrôler l'intégrité de l'appareil après l'avoir sorti de son emballage : dans le doute, s'adresser immédiatement à une personne professionnellement qualifiée ou à un Service après-vente agréé Vortice.
- Placer les éléments de l'emballage hors de portée des enfants ou des personnes inexpertes
- L'utilisation de tout appareil électrique requiert l'observation de quelques règles fondamentales dont, entre autres:
 - ne pas le toucher avec des mains mouillées ou humides
 - ne pas le toucher pieds nus.
- Cet appareil n'est pas approprié à l'emploi de la part de personnes (y compris les enfants) avec des capacités physiques, sensorielles ou mentales réduites ou sans expérience ni connaissance, à moins qu'elles ne soient surveillées ou qu'elles n'aient été instruites au sujet de l'emploi de l'appareil par une personne responsable de leur sécurité. Les enfants doivent être surveillés pour s'assurer qu'ils ne jouent pas avec l'appareil.
- Si l'on décide d'éliminer définitivement l'appareil, éteindre l'interrupteur et couper l'alimentation électrique ; ne pas le laisser à la portée des enfants ou des personnes handicapées
- Ne pas utiliser l'appareil en présence de substances ou de vapeurs inflammables telles que alcool, insecticides, essence, etc.



Avertissement:

ce symbole indique la nécessité de prendre quelques précautions pour la sécurité du produit

- N'apporter aucune modification à l'appareil.
- Contrôler visuellement et périodiquement l'intégrité du produit. En cas de défectuosité, ne pas utiliser l'appareil et contacter immédiatement un Service après-vente agréé Vortice.
- En cas de dysfonctionnement et/ou de panne, s'adresser immédiatement à un Service après-vente agréé Vortice et exiger, en cas de réparation, l'emploi de pièces détachées originales Vortice.
- Si l'appareil tombe ou reçoit des coups violents, le faire vérifier immédiatement auprès d'un Service après-vente agréé Vortice.
- L'installation de l'appareil doit être faite par du personnel professionnellement qualifié.
- L'installation électrique que laquelle l'appareil est branché doit être conforme aux normes en vigueur.
- Cet appareil ES n'a pas besoin d'être connecté à une prise de terre car il a été fabriqué avec une double isolation.
- Brancher l'appareil au réseau d'alimentation/à la prise électrique si la puissance de l'installation/de la prise est adaptée à la puissance maximale de l'appareil. Dans le cas contraire, s'adresser immédiatement à du personnel professionnellement qualifié.
- Pour son installation, prévoir un interrupteur omnipolaire dont la distance d'ouverture des contacts est supérieure ou égale à 3 mm.
- Couper l'interrupteur général de l'installation dans les cas suivants :
 - dysfonctionnement;
 - pour procéder à un nettoyage extérieur;
 - lorsque l'appareil n'est pas utilisé pendant une longue période.
- Il est indispensable d'assurer une arrivée d'air adéquate dans la pièce pour garantir le fonctionnement de l'appareil. Si dans la pièce à ventiler, un autre appareil à combustion (tel que chauffe-eau, radiateur à gaz, etc.) est installé et qu'il n'est pas étanche, il faut s'assurer que le renouvellement d'air est adéquat pour garantir la combustion parfaite de l'aérateur
- L'appareil ne peut être utilisé comme activateur de chauffe-eau, poêle etc. et il ne doit pas expulser dans les conduits d'air chaud de ces appareils
- L'appareil doit expulser l'air directement vers l'extérieur.
- Le flux d'air ou des fumées doit être propre (c'est à dire sans graisses, suie, agents chimiques ou corrosifs ou mélanges explosifs et inflammables).
- Ne pas couvrir ni obstruer la grille de refoulement de l'appareil pour assurer le passage optimal de l'air.
- Faire très attention à ne pas endommager le circuit électronique.
- Les données électriques du réseau doivent correspondre à celles inscrites sur la plaque A (fig. 3).

Applications typiques

- Fig. 1, 2.

Installation

- Fig. 4 - 21.
- Fig. 11, 12 : **ATTENTION:** utiliser l'ouverture externe du couvercle exclusivement pour faire passer un tube de 16 mm de diamètre provenant de l'installation fixe.

Branchement électrique

- Fig. 17, 18.
- CAWE D HABITAT EXT:
N1 - 3 = Petite vitesse
N1 - L2 = Grand vitesse.
- CAWE D HABITAT EXT ES:
N1 - L2 = Petite vitesse
N1 - L2 - 3 = Grand vitesse.

Utilisation

- Fig. 22:
Fonctionnement continu à vitesse minimale.
Fonctionnement en grande vitesse sur intervention du déviateur.
- Fig. 23:
Fonctionnement continu à vitesse minimale.
Fonctionnement en grande vitesse sur intervention de l'interrupteur.

Entretien / Nettoyage

- Fig. 24 - 26.
- La maintenance et les activités de nettoyage de l'appareil qui en exigent le démontage devront être effectuées par du personnel professionnellement qualifié.
- Il est conseillé de nettoyer périodiquement la grille d'aspiration située à l'intérieur de l'habitation afin d'obtenir une meilleure efficacité de l'appareil.
- Fig. 26 : Ne pas immerger l'appareil dans de l'eau ou d'autres liquides.

Information importante pour l'élimination compatible avec l'environnement

DANS CERTAINS PAYS DE L'UNION EUROPÉENNE, CE PRODUIT NE FAIT PAS PARTIE DU DOMAINE D'APPLICATION DE LA LOI NATIONALE D'ASSIMILATION DE LA DIRECTIVE DEEE ET PAR CONSÉQUENT, IL N'Y EXISTE AUCUNE OBLIGATION DE COLLECTE DIFFÉRENCIÉE À LA FIN DE SA DURÉE DE VIE.

Ce produit est conforme à la directive EU2002/96/EC.

Le symbole représentant une poubelle barrée présent sur l'appareil indique qu'à la fin de son cycle de vie, il devra être traité séparément des déchets domestiques. Il devra donc être confié à un centre de collecte sélective pour appareils électriques et électroniques ou rapporté au revendeur lors de l'achat d'un nouvel appareil.



L'utilisateur est responsable de la remise de l'appareil usagé aux structures de collecte compétentes sous peine des sanctions prévues par la législation sur l'élimination des déchets.

La collecte sélective réalisée avant le recyclage, le traitement et l'élimination compatible avec l'environnement de l'appareil usagé contribue à éviter les nuisances pour l'environnement et pour la santé et favorise le recyclage des matériaux qui composent le produit.

Pour de plus amples informations concernant les systèmes de collecte existants, adressez-vous au service local d'élimination des déchets ou au magasin qui vous a vendu l'appareil.

Les fabricants et les importateurs optent pour leur responsabilité en matière de recyclage, de traitement et d'élimination des déchets compatible avec l'environnement directement ou par l'intermédiaire d'un système collectif.

FIGURE

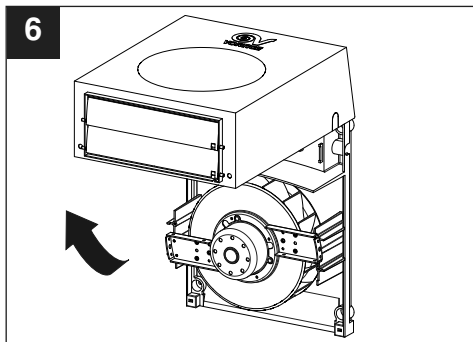
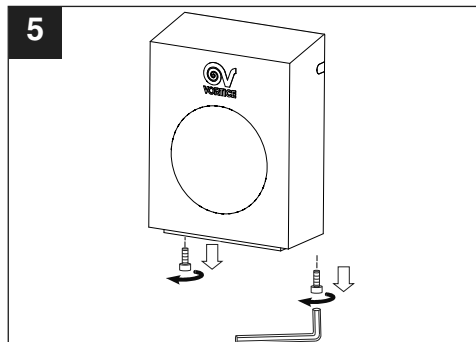
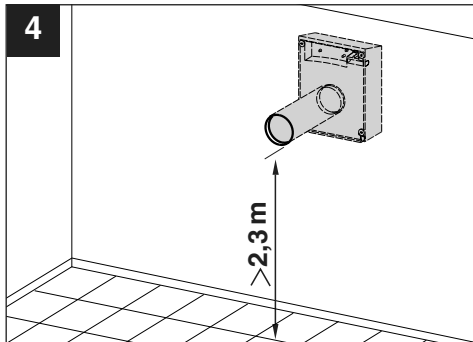
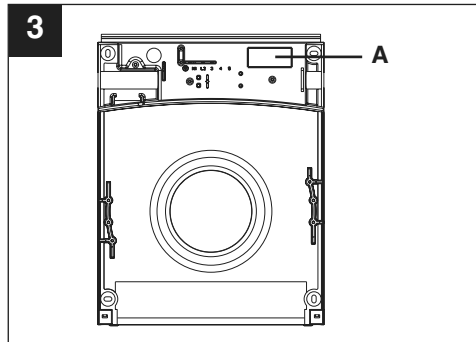
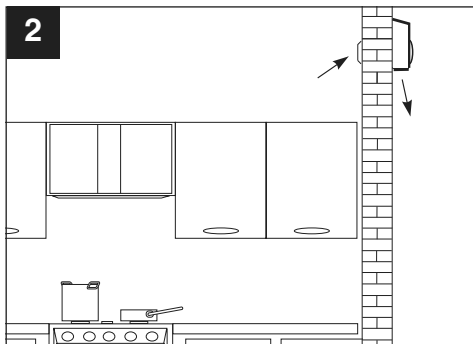
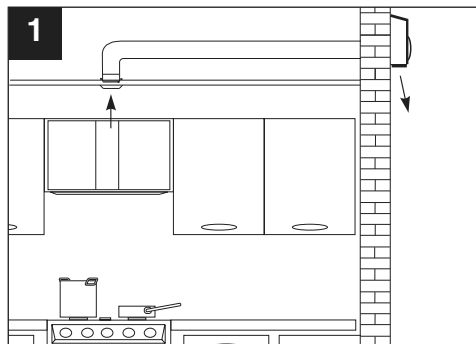
(se non specificato diversamente i disegni raffigurano un modello della serie CAWE D Habitat Ext)

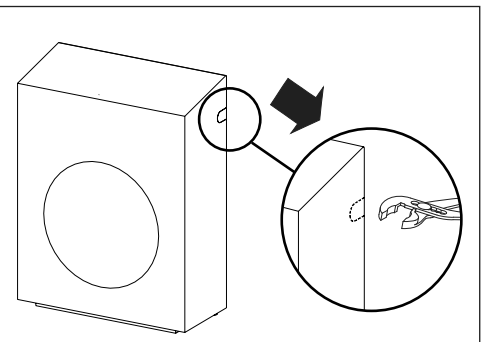
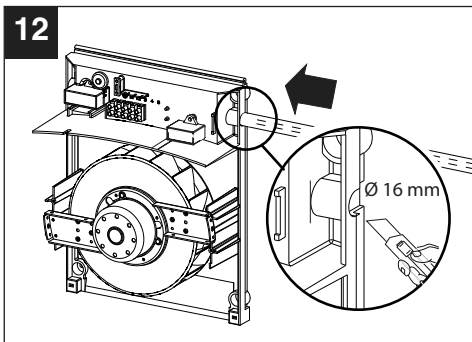
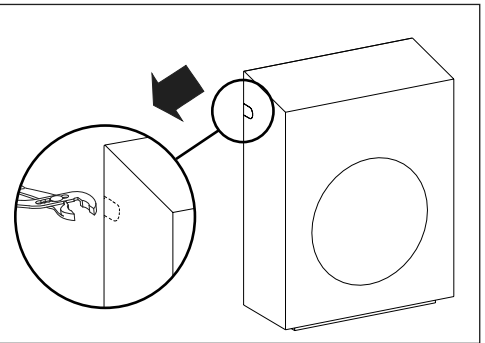
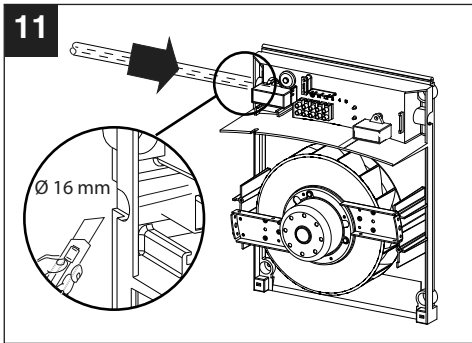
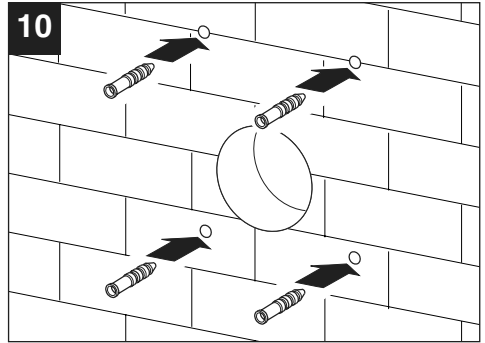
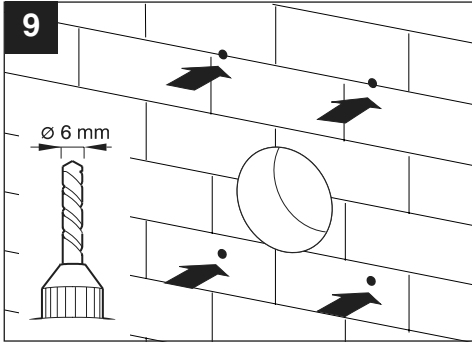
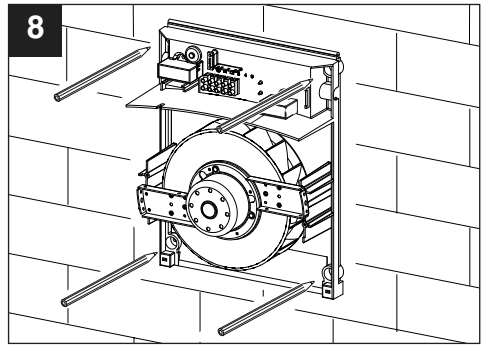
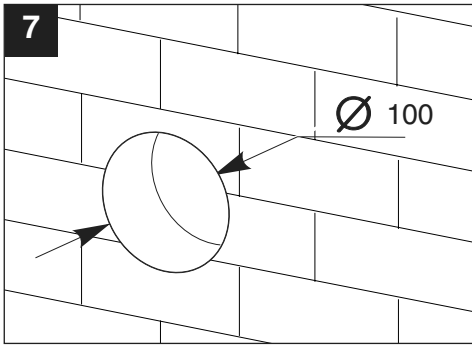
FIGURES

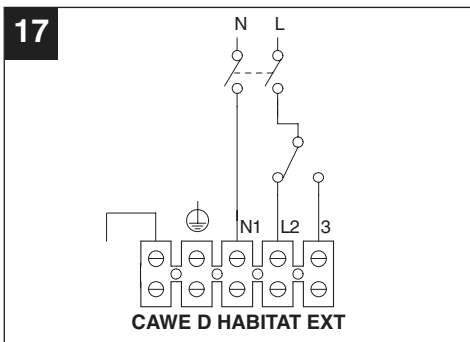
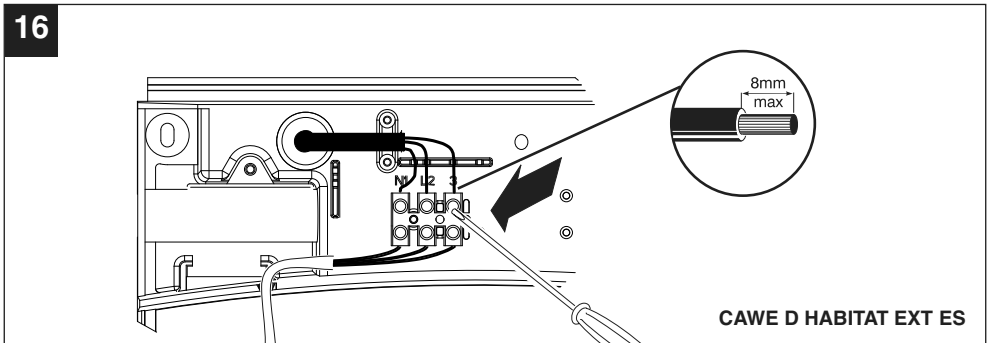
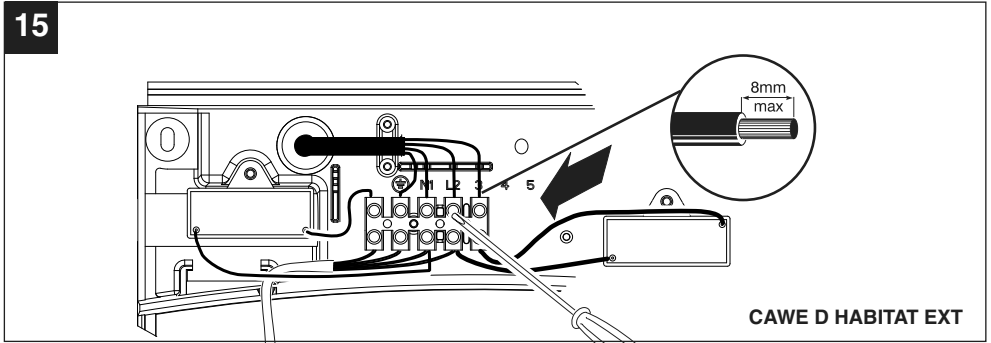
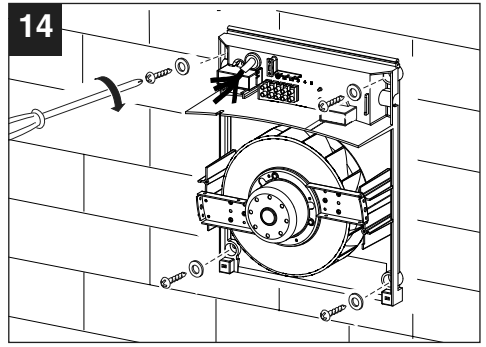
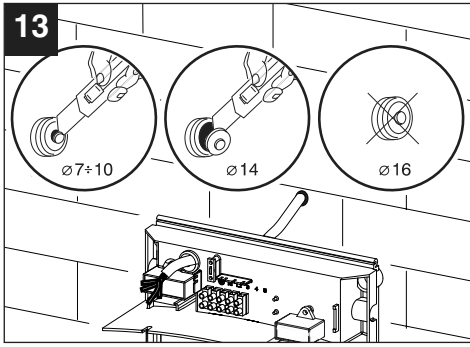
(unless specified otherwise, the drawings illustrate a model in the CAWE D Habitat Ext.)

FIGURES

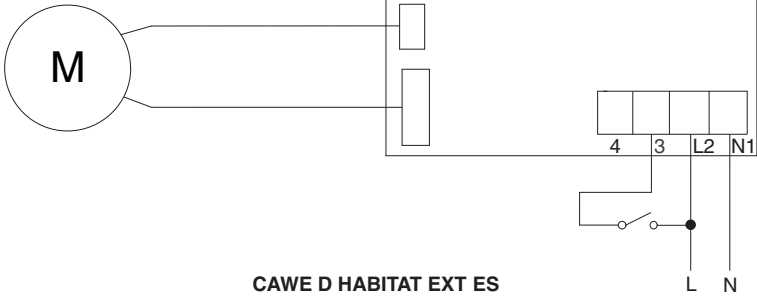
(si non différemment précisé, les dessins représentent un modèle de la série CAWE D Habitat Ext)



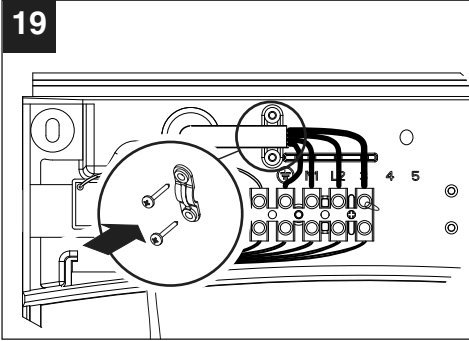




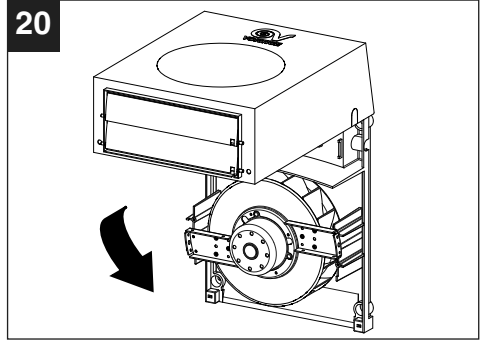
18



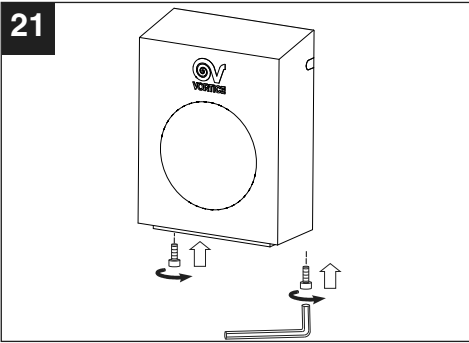
19



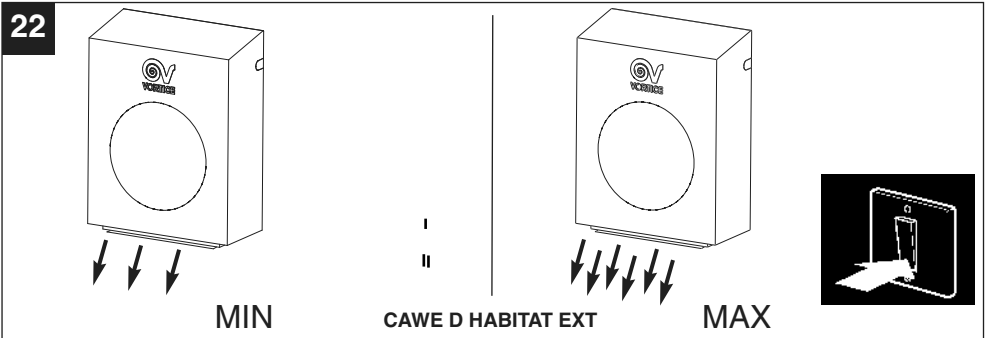
20

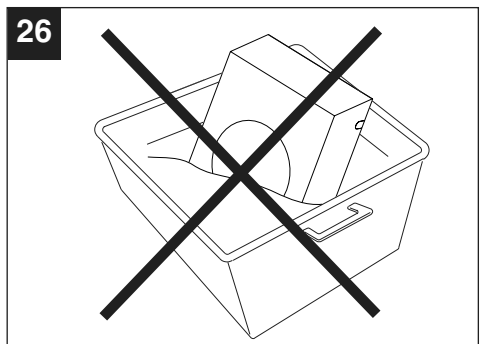
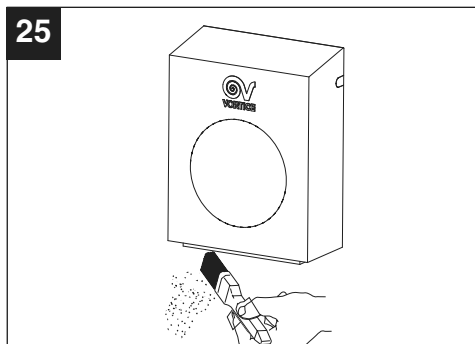
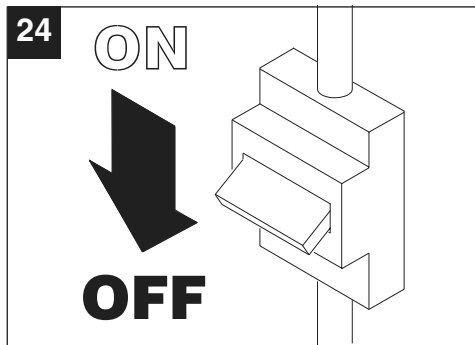
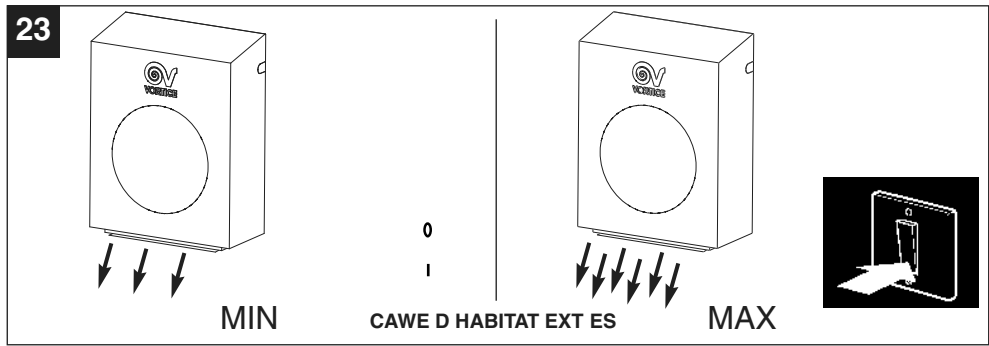


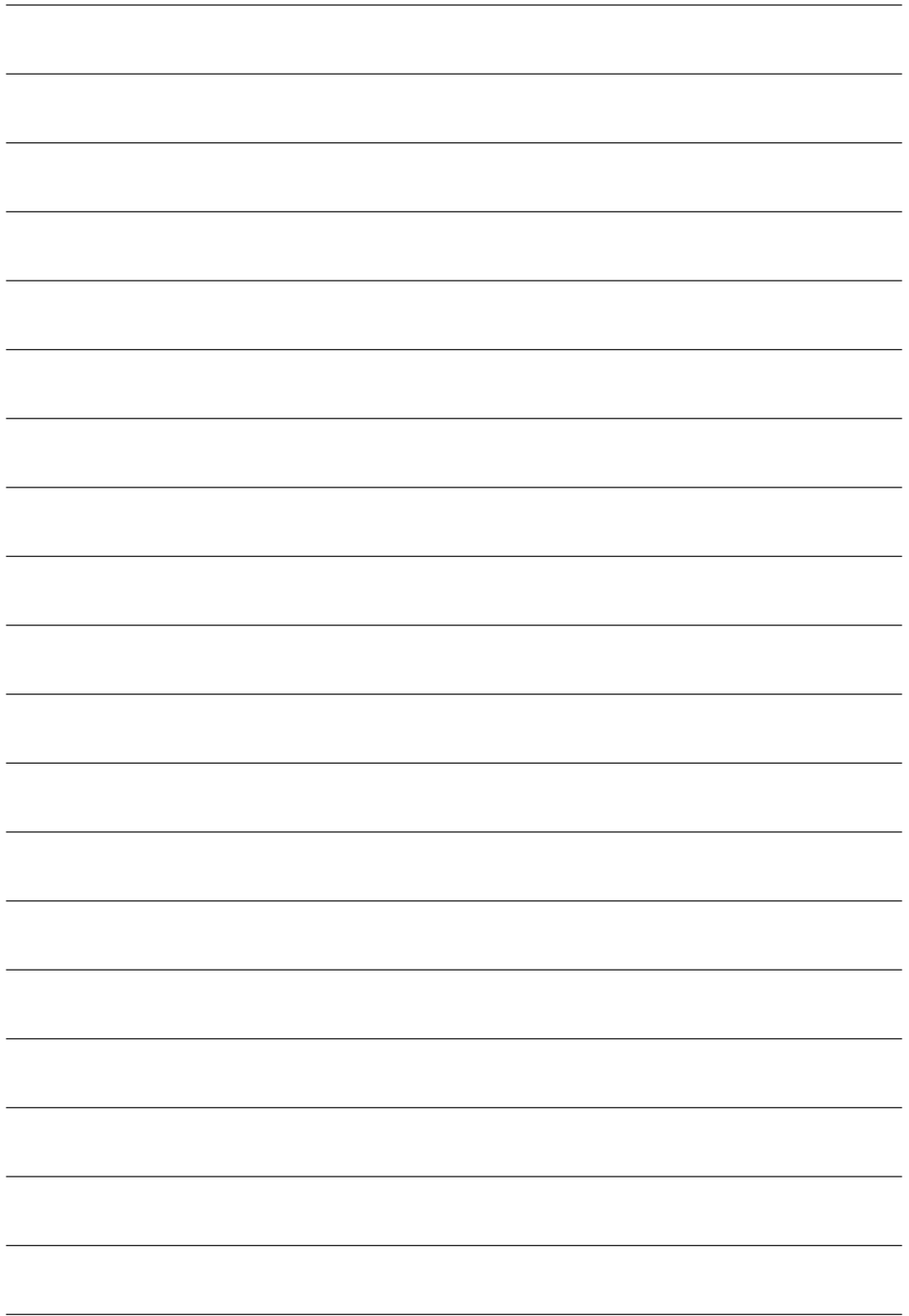
21



22









La Vortice S.p.A. si riserva di apportare tutte le varianti migliorative ai prodotti in corso di vendita.

Vortice S.p.A. reserves the right to make improvements to products at any time and without prior notice.

La société Vortice S.p.A. se réserve le droit d'apporter toute modification utile à l'amélioration de ses produits en cours de commercialisation.