

10 CONSIGLI DA RICORDARE

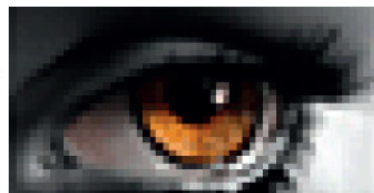
- 1) ISTRUZIONI FILE:** Impostare i file con i giusti parametri è un'operazione semplice, ma fondamentale per non avere brutte sorprese. Segui le nostre istruzioni per essere certo di aver impostato tutto correttamente, ti consigliamo di acquistare l'opzione Verifica File affinché un nostro grafico analizzi il tuo file segnalandoti eventuali anomalie;
- 2) RISOLUZIONE FILE:** I file inviati dovranno avere una risoluzione superiore a 72 dpi, quella ottimale è di 150 dpi nativi;
- 3) CMYK o RGB?** La modalità colore da utilizzare è CMYK, i file inviati in RGB o PANTONE verranno convertiti in CMYK automaticamente. Tale conversione automatica potrebbe variare leggermente il tono cromatico sulla resa finale. Il profilo colore consigliato è il FOGRA 39;
- 4) ABBONDANZE:** Sono indispensabili per gestire al meglio il taglio, controlla i giusti parametri che potrebbero differire da prodotto a prodotto e ricordati di rimuovere eventuali crocini di taglio e linee di riferimento;
- 5) FONT:** Inviare i file con i Font sempre convertiti in curve;
- 6) FILE IN SCALA:** accettiamo file realizzati in scala, ma ricorda sempre che la risoluzione è inversamente proporzionale alle dimensioni, quindi un file 600x300 può essere impostato in formato 60x30 cm, ma la risoluzione deve superare i 720 dpi;
- 7) CARICAMENTO FILE:** Dopo aver concluso un acquisto potrai decidere se caricare i file subito, caricarli più tardi o chiedere il nostro intervento per l'impaginazione grafica, l'eventuale lavoro grafico verrà preventivato separatamente;
- 8) DIMENSIONI FILE:** La dimensione massima di ogni singolo file caricabile sul nostro sito è di 200 MB;
- 9) RESA CROMATICA:** Il punto di bianco e la modalità di assorbimento dell'inchiostro non sono uguali per tutti i supporti, quindi lo stesso file stampato su supporti diversi (carta, banner, rete mesh, forex ecc.) potrebbe non avere la stessa resa;
- 10) MONITOR:** La corrispondenza del colore stampato con quello visibile a monitor è possibile solo con schermi professionali perfettamente tarati, per tutti gli altri casi i colori potrebbero non coincidere perfettamente.

RISOLUZIONE E FORMATO FILE

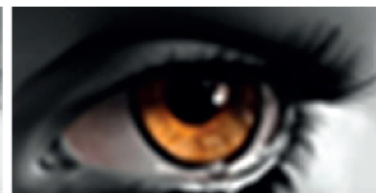
La risoluzione delle immagini a cui si farà riferimento nei seguenti parametri è la risoluzione **nativa**, scaricare da internet un'immagine 10x10 cm a 72 dpi ed interpolarla con un software di grafica a 100x100 cm e 150dpi, non renderà l'immagine ottimizzata per la stampa, ma eviterà solamente l'effetto pixelato creando un effetto sfumatura tra un pixel e l'altro.



CORRETTO
Buona risoluzione nativa



SCONSIGLIATO
Bassa risoluzione senza interpolazione



SCONSIGLIATO
Bassa risoluzione con interpolazione

FORMATI FILE COMPATIBILI CON I NOSTRI SISTEMI DI STAMPA:



- Parametri ottimali: Scala 1:1 con con almeno 150 dpi nativi;
- Salvataggio in jpg qualità 10 con linea di base standard;
- Metodo di colore CMYK;
- Profilo colore consigliato Fogra 39.



- Parametri ottimali: Scala 1:1 con con almeno 150 dpi nativi
- Tutti i livelli uniti;
- Salvataggio senza alcun livello di compressione;
- Metodo di colore CMYK;
- Profilo colore consigliato Fogra 39.



- Font convertiti in curve
- Immagini incorporate nel file salvate in precedenza in CMYK, scala 1:1 e 150 dpi nativi;
- Disattivare sempre eventuali opzioni di sovrastampa, tale opzione potrebbe creare risultati di stampa inaspettati;

TEMPLATE DI STAMPA

Per questo prodotto è consigliabile utilizzare sempre i nostri template grafici che possono essere scaricati all'interno di ogni scheda prodotto cliccando il seguente pulsante:

[Scarica i Template](#)

Il file ZIP scaricato conterrà tutti i file pdf corrispondenti alle opzioni disponibili in fase di acquisto:

Nome	Personalizzazione fronte	Personalizzazione retro
centrale grande 26x40.pdf		
centrale medio 19x19.pdf		
fascia centrale alta 26x8.pdf		
fascia centrale bassa 26x8.pdf		
fascia verticale 10x30.pdf		
lato cuore 10x10.pdf		

Individua l'opzione scelta in fase di acquisto, apri il file corrispondente ed impagina la grafica rispettando gli spazi consigliati.

INDICAZIONI GENERALI



✓ CORRETTO

- Non è necessario aggiungere alcuna abbondanza
- E' sconsigliato utilizzare spessori di linee inferiori a 1 Pt
- E' sconsigliato utilizzare dimensioni font inferiori a 10 Pt per caratteri tipo Arial e inferiori a 12 Pt per caratteri tipo Times
- E' molto importante utilizzare immagini dai contorni ben definiti, evitare: immagini a bassa risoluzione, contorni sfumati, ombre e bagliori esterni



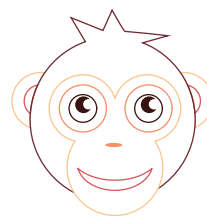
✗ SCONSIGLIATO
Bordi imprecisi



✗ SCONSIGLIATO
Ombreggiatura



✗ SCONSIGLIATO
Bordi sfumati



✗ SCONSIGLIATO
Tracciati sottili

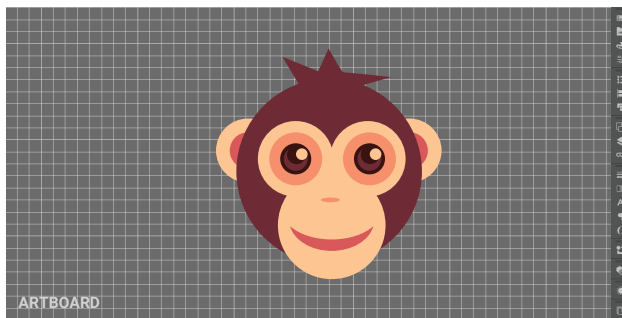
La tecnologia DTF permette di trasferire su tessuto qualsiasi grafica, ogni zona stampata verrà dotata di un bianco coprente che a sua volta accoglierà la colla necessaria per la successiva termo-applicazione.



REGOLA PRINCIPALE

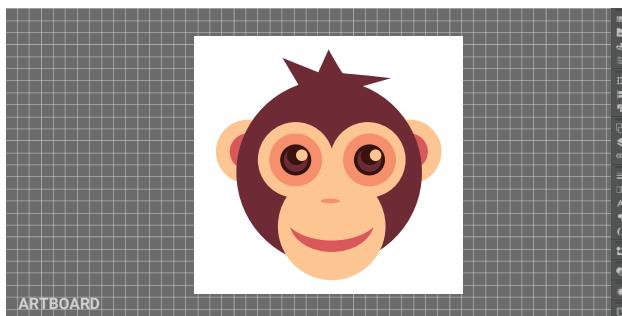
Tutto quello che nel file non è trasparente verrà stampato

Di seguito alcuni esempi pratici:



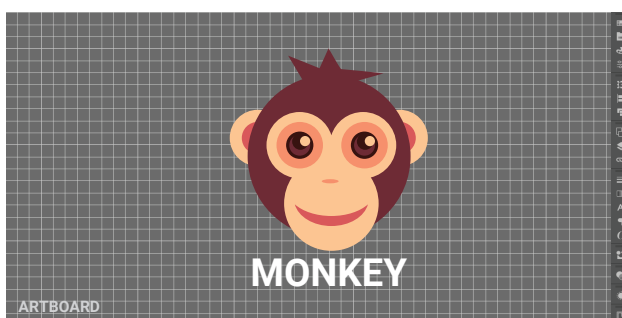
File Vettoriale con sfondo trasparente

RISULTATO



File Raster (jpg, tif, ecc) con sfondo bianco

RISULTATO



File Vettoriale con elementi bianchi

RISULTATO

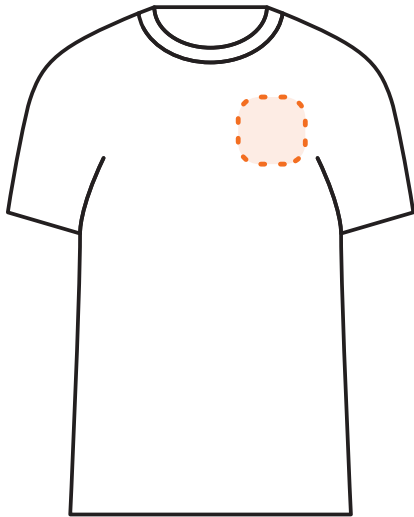


**Verifica i tuoi file
tramite operatore**

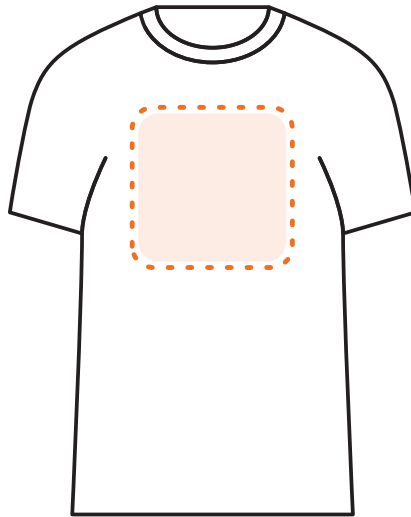
Per eventuali dubbi è sempre consigliabile aggiungere l'opzione "Verifica file tramite operatore" durante la procedura di acquisto.

POSIZIONAMENTO DELLA GRAFICA

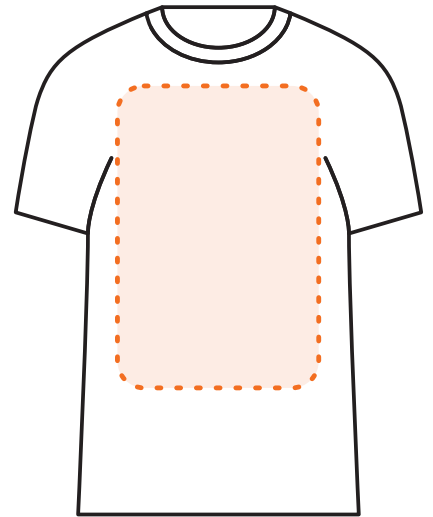
I template sono su misure generiche di riferimento. Per una resa ottimale il file andrà creato considerando la tipologia di grafica e la taglia dell'indumento sui cui andrà applicata.



LATO CUORE:



COPERTURA MEDIA



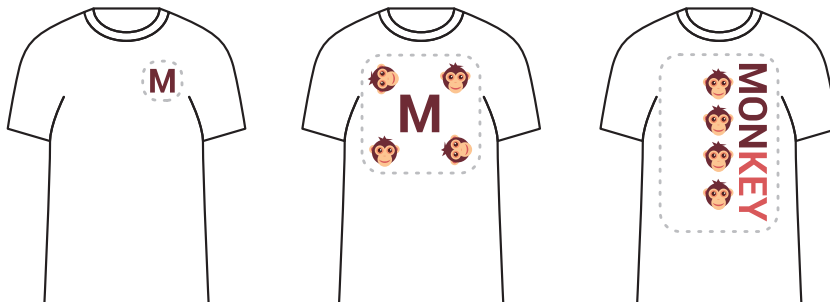
COPERTURA MASSIMA

Posizionare la grafica all'interno dello spazio disponibile per ottenere l'effetto desiderato, **di seguito alcuni esempi**

Esempio 1.



Esempio 2.



Esempio 3.



ABBIGLIAMENTO CON STAMPA FRONTE E RETRO

Per capi da stampare sia sul fronte che sul retro:

Personalizzazione fronte

Lato cuore

Fascia centrale alta

Fascia verticale destra

Personalizzazione retro

Nessuna

Fascia centrale alta

Fascia centrale bassa

dovrete impostare 2 grafiche separate e al momento del caricamento dei file dovrete inserire 2 file distinti negli appositi campi:

FILE FRONTE: Lavorazione n° 1 - Quantità: 1

Seleziona il file.

SELEZIONA IL FILE

FILE RETRO: Lavorazione n° 1 - Quantità: 1

Seleziona il file.

SELEZIONA IL FILE