

APRENDER JUNTOS

Lecciones de *Umoja* y otros enfoques de movilización de la iglesia y de la comunidad



ÍNDICE

- 3 Cómo funciona el proceso de MIC
- 4 Cómo asegurar la buena salud de su iglesia
- 5 La importancia de la visión
- 6 Raíces y lluvia: el discipulado y la oración
- 7 Las cualidades de un facilitador de MIC
- 8 Cómo derribar las barreras entre la iglesia y la comunidad
- 9 Cómo difundir la MIC
- 10 MIC para todos
- 12 Cómo adaptar el proceso de MIC al contexto
- 13 La MIC y los temas ocultos
- 14 La MIC y el medio ambiente
- 15 La MIC y el aporte técnico
- 16 Medición del impacto

Foto de portada: Charlotte Flowers/Tearfund

¿QUÉ ES LA MOVILIZACIÓN DE LA IGLESIA Y DE LA COMUNIDAD?

La movilización de la iglesia y de la comunidad (MIC) consiste en un proceso mediante el cual las iglesias locales entienden la visión de hacer misión integral y se las empodera para trabajar con sus comunidades. La iglesia y la comunidad identifican, en conjunto, los problemas clave que enfrenta la comunidad y movilizan sus propios recursos y conocimientos para abordarlos. La MIC aprovecha el potencial de las iglesias, las comunidades y los individuos de convertirse en agentes del cambio. *Umoja* (que en swahili significa «unidos») es un enfoque de MIC. Para más información, visite: www.tearfund.org/umoja (en inglés).

INTRODUCCIÓN

Nuestro Dios, que multiplicó los panes y los peces para alimentar a las cinco mil personas, es un Dios de la multiplicación. Sin duda, esta ha sido nuestra experiencia en cuanto a la movilización de la iglesia y de la comunidad, o MIC. La MIC es un proceso que comenzó en Tanzania, en 1997, con solo diez iglesias. Era un proyecto piloto para poner en marcha el «Proceso de Evaluación Participativa», o PEP. Los resultados fueron prometedores.

Tras algunas revisiones iniciales, y a medida que se aprendieron lecciones, la MIC se extendió y puso a prueba en otros lugares. Cada vez más iglesias locales fueron inspiradas, movilizadas y equipadas para trabajar con sus comunidades, con el fin de identificar y responder a las necesidades. Las iglesias y las comunidades descubrieron su potencial e identificaron y aprovecharon los recursos y los conocimientos con los que ya contaban. ¡La multiplicación se produjo, primero, en África Oriental y, posteriormente, en todo el mundo!

En 2009, ocurrió un importante hecho que marcó un hito en la historia de la MIC: la elaboración de los manuales *Umoja* de Tearfund. Estos manuales siguen siendo un recurso esencial para capacitar y equipar a los facilitadores de la MIC. Desde ese momento, muchos otros organismos captaron la visión de la MIC y se unieron a Tearfund en la emocionante experiencia de apoyar y promover este enfoque.

Tras veinte años del proyecto piloto inicial en aquellas diez iglesias, más de diez mil iglesias locales en el mundo han llevado a cabo MIC y han beneficiado hasta diez millones de personas. El proceso de MIC se ha puesto en práctica en más de cuarenta países de África, Asia, América Latina y Europa. De acuerdo con los diferentes idiomas y culturas locales, la MIC tiene distintos nombres y se expresa de diversas formas.

Esta publicación se propone reunir algunas de las principales lecciones aprendidas durante nuestra experiencia en MIC durante los últimos veinte años. Se dirige a los profesionales que trabajan en el ámbito de la MIC: es decir, quienes facilitan, coordinan y promueven el proceso. Al pie de cada uno de los artículos se incluyen preguntas para la reflexión y el análisis conjunto de los lectores. Esperamos que estas preguntas ayuden a aplicar el aprendizaje general a contextos específicos. No presumimos de tener todas las respuestas, ya que todos somos parte de este viaje, de modo que continuamos aprendiendo a medida que procuramos mejorar nuestros conocimientos y prácticas.

📌 Debate sobre movilización de la iglesia y de la comunidad, cuya traducción en nepalí es «sangsangai». Foto: Tearfund



CÓMO FUNCIONA EL PROCESO DE MIC

Para llevar a cabo adecuadamente un proceso de movilización de la iglesia y de la comunidad (MIC), es muy importante entender cómo y por qué ocurre el cambio, con el fin de poder hacer todo a nuestro alcance para asegurarnos de conseguir cambios positivos. La siguiente ilustración describe cómo y por qué consideramos que la MIC hace posible la transformación.



- ¿Cómo ilustraría o explicaría usted la manera en que la MIC logra la transformación?
- ¿Le ha sorprendido algo que ha ocurrido gracias a la MIC?

CÓMO ASEGURAR LA BUENA SALUD DE SU IGLESIA

¿Ha intentado alguna vez andar en bicicleta sin una rueda de cadena que funcione? Si lo ha intentado, sabrá que es una misión imposible.

Para que una bicicleta pueda avanzar, necesita una rueda de cadena (también llamada rueda dentada) para hacer girar y avanzar la rueda trasera. Este procedimiento hace avanzar la bicicleta. Si los dientes de la rueda de cadena están gastados, la cadena

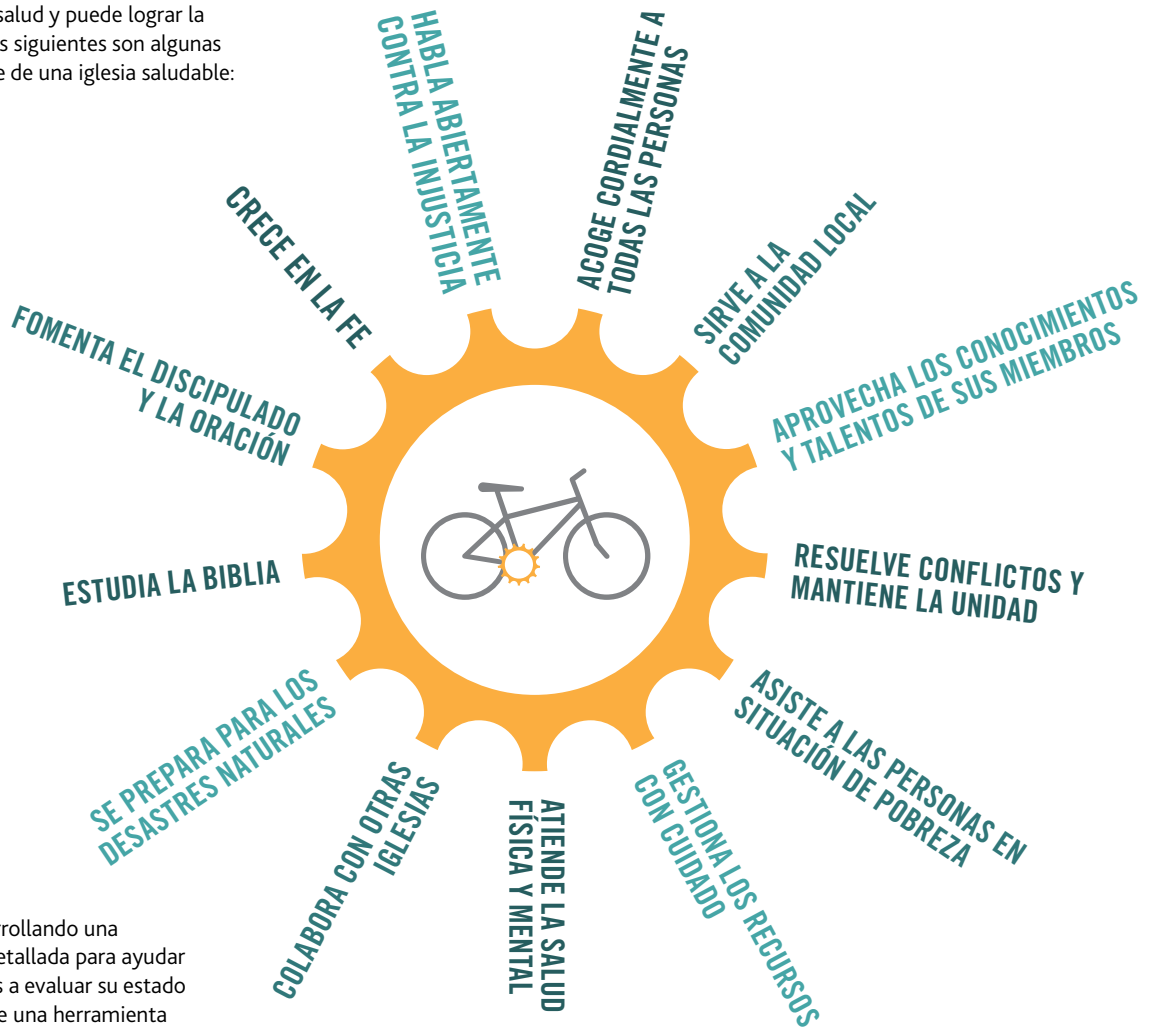
resbala y, por más que el ciclista pedalee, será inútil. La bicicleta no funcionará.

La rueda de cadena necesita estar en buenas condiciones para hacer girar la rueda de la bicicleta. De la misma manera, para que la iglesia local pueda ser el principal impulsor del cambio holístico en la comunidad, tiene que tener un buen estado de salud. Los miembros de la iglesia deben vivir el cambio que esperan lograr para los demás. Una iglesia saludable que entiende su llamado a

un ministerio holístico es como una rueda de cadena que hace avanzar la rueda del desarrollo holístico. Ninguna iglesia «goza de plena salud» y tampoco es necesario que la iglesia sea perfecta para llevar a cabo la movilización de la iglesia y de la comunidad (MIC). No obstante, si una iglesia tiene mala salud, se convertirá en una rueda de cadena menos eficaz y no hará girar la rueda. Cuando esto ocurre, la MIC no dará resultado y la iglesia no podrá lograr cambios duraderos para la comunidad.

¿CÓMO SE DETERMINA EL ESTADO DE SALUD DE UNA IGLESIA?

¿Cómo sabemos si una iglesia se encuentra en buen estado de salud y puede lograr la transformación? Las siguientes son algunas características clave de una iglesia saludable:



Tearfund está desarrollando una herramienta más detallada para ayudar a las iglesias locales a evaluar su estado de salud. Se trata de una herramienta de autoevaluación que pueden emplear las iglesias para identificar las áreas que es posible que necesiten mejoras. Para más información, puede escribir a: publications@tearfund.org



- ¿Cómo sabe si su iglesia se encuentra en buen estado de salud?
¿Qué indicios debe buscar?
- ¿Qué impide a las iglesias ser sal y luz en sus comunidades?

LA IMPORTANCIA DE LA VISIÓN



LA TRANSMISIÓN DE LA VISIÓN DE LA MIC NO SOLO AYUDA A LAS IGLESIAS A ENTENDER LA IMPORTANCIA Y UTILIDAD QUE TIENE PARA SU MISIÓN, SINO TAMBIÉN A ESCUCHAR Y COMPRENDER QUIÉNES SON, EN QUÉ PUEDEN CONVERTIRSE Y DÓNDE QUIERE DIOS QUE ESTÉN.

📌 ¿Cómo podemos ayudar a la iglesia en su conjunto a captar la visión de la misión integral y entender cómo y por qué la MIC puede ser parte de la misión de la iglesia? Foto: Kieran Dodds/Tearfund

Compartir la visión sobre la misión integral y por qué todos deben involucrarse en la movilización de la iglesia y de la comunidad (MIC) es fundamental para que este proceso tenga éxito. Una visión compartida es de vital importancia para toda la iglesia. Todos, desde los miembros de las iglesias locales hasta los líderes denominacionales, necesitan entender y captar la visión de la MIC.

De acuerdo con Jane Frances Achaloi, capacitadora de MIC en Uganda: «La transmisión de la visión de la MIC es muy importante porque sin la visión, las personas pierden el rumbo. La visión es un factor determinante y hace que las personas tengan un sentimiento de pertenencia. La transmisión de la visión de la MIC no solo ayuda a las iglesias a entender la importancia y utilidad que tiene para su misión, sino también a escuchar y comprender quiénes son, en qué pueden convertirse y dónde quiere Dios que estén. Deja de ser una visión de por qué hacer MIC y pasa a ser una visión de Dios para la iglesia».

Entender la razón y la utilidad de la MIC cambia la mentalidad de las personas. Dejan de depender de la ayuda de los demás y descubren cuáles son los recursos que ya tienen a su alcance para abordar sus necesidades. El obispo Jackson, de la Diócesis de Kericho de Kenia (ahora arzobispo de Kenia), describe el contraste entre las distintas iglesias que visita:

«Decididamente, hay una diferencia entre una iglesia que ha puesto en práctica la MIC y una que no lo ha hecho. Cuando visito una parroquia, en general, me esperan con una larga lista de lo que quieren que el obispo haga. En una iglesia que practica la MIC, me muestran con orgullo todo lo que han logrado hacer».

El obispo Jackson compara la MIC con la cultura masái de Kenia: «En la cultura masái, nos reunimos en torno a una fogata al anochecer para compartir nuestras experiencias del día. Esto influye en la manera en que planeamos el día siguiente. Lo mismo ocurre con la iglesia. Cada grupo tiene un lugar en la iglesia: los grupos de mujeres, de hombres, de jóvenes y de niños y niñas. La iglesia se convierte en un lugar donde se debate sobre la vida y se hacen planes en consecuencia. Nosotros tenemos necesidades en cuanto a nuestra vida social. Tenemos necesidades en cuanto a nuestra inseguridad alimentaria. Una vez que expresamos estas necesidades, estamos en condiciones de hacer un plan».

Jane Frances Achaloi explica el cambio significativo que experimentó el proceso

dirigido a transmitir las razones y la utilidad de la MIC a las iglesias de Uganda: «Al principio, los capacitadores invitaban a los líderes a una presentación de un día de duración sobre el extraordinario proceso holístico de la MIC, que transforma a la iglesia y beneficia a la comunidad. Al ver que este enfoque no daba resultado, comenzaron a impartir un taller de tres días de duración, en el que los líderes de las iglesias presentaban la visión de sus denominaciones. Luego, se sugirió la MIC como medio para hacer realidad esta visión y, en general, se la considera una solución adecuada. Nos dimos cuenta de que la transmisión de las razones y la utilidad de la MIC no consiste en un evento aislado, sino que los líderes de las iglesias necesitan apoyo continuo para mantener la visión viva y vigente».

¿Puede la iglesia local, en su conjunto, seguir el ejemplo de los masái de reunirse en torno a una fogata para debatir sobre lo que harán mañana, hacer planes y buscar soluciones? Nuestra visión es que la MIC inspire a las iglesias y estas inspiren a la comunidad, de modo que ambas puedan buscar soluciones de forma conjunta a los problemas que enfrentan.



- ¿Cómo nos aseguramos de que la visión de la MIC coincida con la visión holística de Dios para su iglesia?
- ¿Cómo podemos lograr que se transmita esta visión a más miembros de las iglesias, y no solo a algunos de ellos?
- ¿Cómo podemos mantener viva a largo plazo la visión holística de la MIC?

RAÍCES Y LLUVIA: EL DISCIPULADO Y LA ORACIÓN

Un árbol sólido necesita raíces profundas y lluvias periódicas. De la misma manera, la movilización de la iglesia y de la comunidad (MIC) florece mejor cuando las iglesias enseñan, estudian y meditan sobre la Biblia (raíces) y cuando la oración y la bendición acompañan todas las demás actividades (lluvia).

LAS RAÍCES

«Escuchar las historias de las personas me animó y enristeció al mismo tiempo. Yo estaba sentado en una iglesia rural de Kenia. Por una parte, las historias eran increíbles. La iglesia tenía solo diez miembros y, debido a las lluvias muy poco regulares, la gente luchaba por cultivar lo suficiente para su alimentación. Había muchos problemas relacionados con el alcoholismo y era frecuente escuchar gritos por la noche. Gracias a la MIC, la iglesia logró congregarse a 150 personas. La construcción de un gran canal de riego prometió cultivos seguros y todas las destilerías de cerveza dejaron de funcionar.

Esta comunidad había experimentado una extraordinaria bendición gracias a los estudios bíblicos incluidos en el manual de MIC y conocía al dedillo los versículos bíblicos incluidos en el manual. Sin embargo, cuando les pregunté qué otros pasajes

bíblicos conocían, no conocían ninguno. Estas personas habían recibido muchas bendiciones de unos 300 versículos, pero se estaban perdiendo las bendiciones de los 31 000 versículos restantes de la Biblia. Era una pena que esta iglesia y esta comunidad supieran tan poco sobre el libro de la vida. Carecían de las profundas raíces que solo la palabra de Dios puede hacer posible». Richard Lister es encargado global de iglesia y desarrollo en Tearfund.

LA LLUVIA

«El hermano Chimbinde ha estado bendiciendo su tierra y ha obtenido un buen cultivo de maíz y frijoles. Friday Singwa tenía numerosos problemas financieros, pero gracias a la bendición encontró empleo y ahora puede mantener a su familia. Dos parejas estaban al borde de divorciarse, pero ahora han salvado sus matrimonios y una de las parejas acude a sesiones regulares de orientación psicológica».

Pastor J. Mwale, facilitador de MIC y de una casa local de oración en Zambia.

El pastor Mwale ha descubierto que orar y proclamar bendición ha aumentado el impacto del trabajo de MIC en Zambia. Proclamar bendición significa orar con la gente o por un área determinada utilizando

las promesas de Dios que se encuentran en la Biblia. Es una de las actividades de las casas locales de oración, un interesante movimiento de oración que se está difundiendo en todo el mundo. Durante los últimos años, surgieron 170 casas locales de oración en diversos lugares de África y Asia Meridional. Una casa local de oración consiste en un grupo de personas que se reúnen con el fin de orar por su comunidad, proclamar bendición y alabar juntas. Según muchas personas, el proceso de MIC y las casas locales de oración forman la «pareja perfecta». ¿Quizás esto podría servirles a ustedes también?

FRUTOS A SU TIEMPO

Tenemos que invertir tanto en las raíces como en la lluvia, de modo que las iglesias y las comunidades a las que apoyamos puedan ser como «el árbol plantado a la orilla de un río que, cuando llega su tiempo, da fruto y sus hojas jamás se marchitan» (Salmos 1:3). ¿Cómo podríamos lograrlo?

Lluvia: incentive a las iglesias a pensar y planificar sobre cómo aumentar las oraciones para la transformación. Informe a las iglesias sobre recursos y movimientos de base eficaces de oración, como los siguientes:

- Local Houses of Prayer (Casas Locales de Oración): www.localhousesofprayer.org
- 24/7 Prayer (Oración 24-7): www.24-7prayer.com

Raíces: incentive a las iglesias a pensar y planificar sobre la manera en que pueden «hacer discípulos» (Mateo 28). Informe a las iglesias sobre recursos de discipulado de organizaciones de base, como los siguientes:

- Rooted in Jesus (Arraigado en Jesús): www.rootedinjesus.net
- Discipling for Development (Discipular para el Desarrollo): www.disciplingfordevelopment.org
- Materiales de SEAN International de extensión educacional sobre teología: www.seaninternational.com

FRUTO:
VIDA EN TODA SU
PLENITUD

LLUVIA:
ORACIÓN

ÁRBOL:
IGLESIA EN TODAS
SUS FORMAS

SUELO FÉRTIL:
IGLESIA Y COMUNIDAD
MOVILIZADAS

DIOS:
EL JARDINERO
JEFE

RAÍCES:
ESTUDIO DE LA BIBLIA
Y DISCIPULADO
HOLÍSTICO



- ¿Cuán importante es que los facilitadores de MIC cuenten con conocimientos amplios y profundos sobre la Biblia?
- ¿Qué y recursos de oración y de discipulado holístico utiliza usted? ¿Qué le recomendaría a los demás?

LAS CUALIDADES DE UN FACILITADOR DE MIC

¡La gente cambiada cambia a la gente! La manera en que seleccionamos, equipamos y apoyamos a los facilitadores es un aspecto central de la movilización de la iglesia y de la comunidad (MIC).



Algunas personas hablan sobre los cuatro dedos del proceso de MIC, de los cuales el más largo y más importante representa ¡la calidad del facilitador!

CÓMO SELECCIONAR A LOS FACILITADORES

Algunas cualidades necesarias de los facilitadores:



DIFERENTES PERSONAS

Sabemos que Dios quiere involucrar a muchas personas distintas para lograr la transformación. Las cualidades que se destacan aquí de los facilitadores las pueden poseer hombres y mujeres, jóvenes y adultos mayores, personas con discapacidad, personas de distintos orígenes étnicos y personas marginadas. La mayoría de los facilitadores de MIC son hombres instruidos, de modo que es necesario realizar más esfuerzos para incentivar, equipar y apoyar a las mujeres, los jóvenes y otros grupos marginados para que se conviertan en facilitadores, a pesar de los desafíos que existen en muchas culturas para fomentar la diversidad. **¿Se nos unirán ustedes en nuestro viaje?**

CÓMO APOYAR A LOS FACILITADORES

Jesús escogía a sus discípulos con cuidado y devoción. Escogía a personas imperfectas, a menudo menospreciadas por los demás, en las que veía sus corazones y su potencial. Jesús caminaba con sus discípulos día tras día, siempre con una visión y un propósito claros. Establecía parámetros, brindaba apoyo y desafiaba e identificaba los avances y los obstáculos. Y los preparó, paso a paso, para que pudieran obtener logros más grandes.

Las personas van evolucionando a medida que avanzan a través del proceso dirigido a convertirse en facilitadores. El diseño y el apoyo del proceso de MIC debe hacerse de manera que cree un entorno para la propia transformación del facilitador.

Cuando se envía a los facilitadores sobre el terreno, existe el riesgo de que experimenten sentimientos de soledad y aislamiento, y una necesidad de apoyo continuo. Una respuesta a este problema en África Occidental y Central es el

nombramiento de facilitadores adjuntos y asistentes de facilitadores. Los asistentes de facilitadores se quedan en la iglesia cuando el facilitador no está, con el fin de asegurarse de que la MIC continúe. Por el otro lado, los facilitadores adjuntos son personas que pueden convertirse en facilitadores y que reciben ayuda para comenzar el proceso de MIC en otra iglesia cercana.

El apoyo entre pares es crucial para los facilitadores. El apoyo entre pares consiste en visitas conjuntas sobre el terreno o evaluaciones conjuntas de las prácticas, y reuniones periódicas en las que los facilitadores comparten sus logros y sus

fracasos. Los facilitadores se hacen críticas, lo cual exige un alto grado de humildad a quien recibe la crítica y cierto tacto a quien hace la crítica. En muchos países, este apoyo entre pares se realiza en el contexto de una red nacional. Otra manera útil para que los facilitadores se sientan conectados y apoyados son los grupos de WhatsApp y los medios sociales, como Facebook. Tearfund cuenta con una comunidad de práctica en línea, donde los miembros comparten información y debaten sobre ideas y aprendizajes en torno a la MIC. Si desea unirse a esta red, puede escribir a: publications@tearfund.org.



- Como profesionales de MIC, ¿cómo permitimos que Dios nos transforme con el fin de que podamos transformar a otras personas?
- ¿Cómo podemos proporcionar apoyo e incentivo continuos a los facilitadores?
- ¿Qué impide que exista una mayor diversidad entre los facilitadores en su contexto?; ¿existen maneras de superar este problema?

CÓMO DERRIBAR LAS BARRERAS ENTRE LA IGLESIA Y LA COMUNIDAD

La visión de la movilización de la iglesia y de la comunidad (MIC) es que la iglesia y la comunidad trabajen de forma conjunta. *Juntas*, la iglesia y la comunidad exploran y evalúan las necesidades de la comunidad, y *juntas*, buscan soluciones. Este proceso no se limita al trabajo que realiza la iglesia «para» la comunidad —que denominamos movilización de la iglesia—, sino que incluye el trabajo que realiza la iglesia en estrecha colaboración «con» la comunidad.

Lograr que la iglesia se asome más allá de sus paredes, se involucre y colabore con la comunidad suele ser la tarea más difícil de llevar a cabo durante el proceso de MIC debido a varias razones. Algunas de estas barreras, como la falta de comprensión de la misión de Dios, se encuentran dentro de la iglesia. Otras barreras, como la persecución, es posible que se generen en la comunidad. Por último, hay otras barreras, como no perdonar y distintas maneras de pensar, que es posible que sean compartidas por la iglesia y la comunidad. En la ilustración se ofrecen más ejemplos.

CÓMO SUPERAR LAS BARRERAS

Todas estas barreras pueden ser superadas. Estudiar y entender la Biblia puede ser una herramienta fundamental para derribar algunas de las barreras desde la iglesia. Por ejemplo, la Biblia establece muy claro que la misión de la iglesia es «ir por todo el mundo» (Marcos 16:15) y que los cristianos son llamados a estar en el mundo (Juan 17:15). Debemos mostrar nuestro amor a nuestros prójimos (Marcos 12:31), «levantar la voz por los que no tienen voz» y «defender a los pobres y los necesitados» (Proverbios 31:8-9). Una mentalidad de fortaleza que nos lleva a protegernos de las «malas influencias» del mundo no es bíblica. Jesús no oró por que se rescatara a su pueblo del mundo, sino por que estuviéramos protegidos mientras estemos en el mundo (Juan 17:15). La Biblia también establece claramente que debemos hacer todo lo posible por vivir en paz todos juntos (Hebreos 12:14), amar y orar por quienes nos persiguen (Mateo 5:44) y perdonar a quienes nos hieren (Colosenses 3:13). La iglesia debería identificarse como una institución que muestra su amor, busca la reconciliación y perdona.



Los estudios bíblicos que se incluyen en los manuales *Umoja* y en el conjunto de herramientas *Revelar* (ver pág. 15) tratan sobre la discriminación, el estigma y la necesidad de amar a nuestros prójimos y a la comunidad. Además de estudiar la Biblia y orar, la iglesia puede mostrar su amor a la comunidad de forma práctica. Por ejemplo, en algunos lugares, las iglesias han plantado árboles y limpiado las calles en sus barrios con la intención de derribar las barreras.

Cuando la falta de capacidad técnica y de desarrollo en la iglesia constituye una barrera, el acceso a los recursos, como *Revelar*, puede resultar útil, y pueden desarrollarse las capacidades a través de pequeños proyectos de «bajo riesgo», que

procuren aprovechar las habilidades de la iglesia y la comunidad.

Suele ser necesario que se cambien las actitudes y la mentalidad, tanto en la iglesia como en la comunidad. Los líderes de la comunidad y la iglesia tienen que saber escuchar y comunicarse, y la iglesia y la comunidad pueden determinar las áreas con visiones compartidas. Las personas con conocimientos especializados de la iglesia y la comunidad, a las que se encarga la tarea de recopilación de información para apoyar el proceso de MIC, desempeñan un importante papel a la hora de ayudar a la iglesia y la comunidad a trabajar de forma conjunta.



- ¿Cómo derriba usted estas barreras?
- ¿Conoce otras barreras entre las iglesias y las comunidades?

CÓMO DIFUNDIR LA MIC

Imagínese un jardín y un campo. El jardín se encuentra cerca de la casa del granjero y es lo suficientemente pequeño para que el granjero pueda dedicarle bastante tiempo y atención. El campo se encuentra más lejos y es mucho más extenso que el jardín. El granjero no puede dedicar al campo la misma atención que dedica al jardín.

El jardín representa los primeros proyectos pilotos de movilización de la iglesia y de la comunidad (MIC) en un nuevo país o una nueva denominación. Debido a que el jardín se encuentra cerca de la casa, las plantas pueden ser cuidadas con bastante dedicación. Pueden ser sembradas a mano, regadas y protegidas de los roedores y las plagas. De la misma manera, los proyectos pilotos de MIC suelen necesitar mucho apoyo, una mayor supervisión y suficientes recursos para esta fase más intensiva.

Por el otro lado, el campo representa la MIC que se amplía en las denominaciones y redes de iglesias. Al igual que a las plantas en el campo, no es posible dedicar un apoyo tan intensivo a las iglesias, y el nivel de control es, inevitablemente, menor. El campo ofrece la oportunidad de cultivar muchas más plantas, pero con el riesgo de que la calidad no sea la misma. Necesitamos ambos lugares de cultivo: los jardines, para mostrar lo que es posible, y los campos, para llegar al país entero.

Cuando se unen la visión, las personas adecuadas y la calidad, el pequeño jardín puede crecer hasta convertirse en un campo. Esto exige un entorno que transforme a las personas, estimule el aprendizaje e inspire la visión para la iglesia.



AUMENTO DE LA COSECHA: HAY MUCHAS MANERAS DE PASAR DEL JARDÍN AL CAMPO...

La MIC puede crecer dentro de una denominación o red de iglesias, o ampliarse fuera de estos ámbitos. Sea cual sea la manera en que ocurra, la ampliación del proceso suele involucrar los siguientes pasos y enfoques:

- Identificar e invertir en «promotores»: individuos estratégicos que captan la visión y pueden impulsarla, y que forman a otros promotores y facilitadores.
- Identificar e invertir en organizaciones asociadas estratégicas que compartan la visión de poner en práctica la misión holística a través de las iglesias locales.
- Invertir en denominaciones que quieran llegar de forma holística a las comunidades y que consideran que la MIC tiene el enfoque y los principios adecuados para lograr una transformación duradera. La transmisión de la razón y la utilidad de la MIC debe realizarse a todo nivel dentro de la iglesia (ver pág. 5).
- Inversión en capacitadores y facilitadores. Este es un proceso a largo plazo que requiere proporcionar un servicio continuo de mentoría.
- Invertir en la creación de redes y movimientos a través de visitas de aprendizaje, participación en comunidades de práctica y talleres donde se comparte la

visión de la MIC y el aprendizaje de diferentes países y contextos.

- Asegurarse de que la MIC se adapte con el fin de que pueda prosperar en entornos nuevos. El proceso de MIC debe ser flexible y adaptable, al tiempo que conserva sus principios básicos (ver pág. 12).
- Establecer lazos con escuelas de estudios bíblicos y fortalecer las colaboraciones existentes.
- Comunicar y celebrar la MIC, sus impactos y aprendizaje.
- Centrarse en la calidad más que en la cantidad y apoyar iniciativas a pequeña escala, pero significativas y entusiastas. Las hormigas se desplazan para conseguir un solo gramo de azúcar pura. Pensar a pequeña escala y con dedicación es la mejor manera de iniciar esfuerzos de ampliación.

Para más información sobre cómo ampliar el proceso de MIC, visite: learn.tearfund.org/toptipsccct



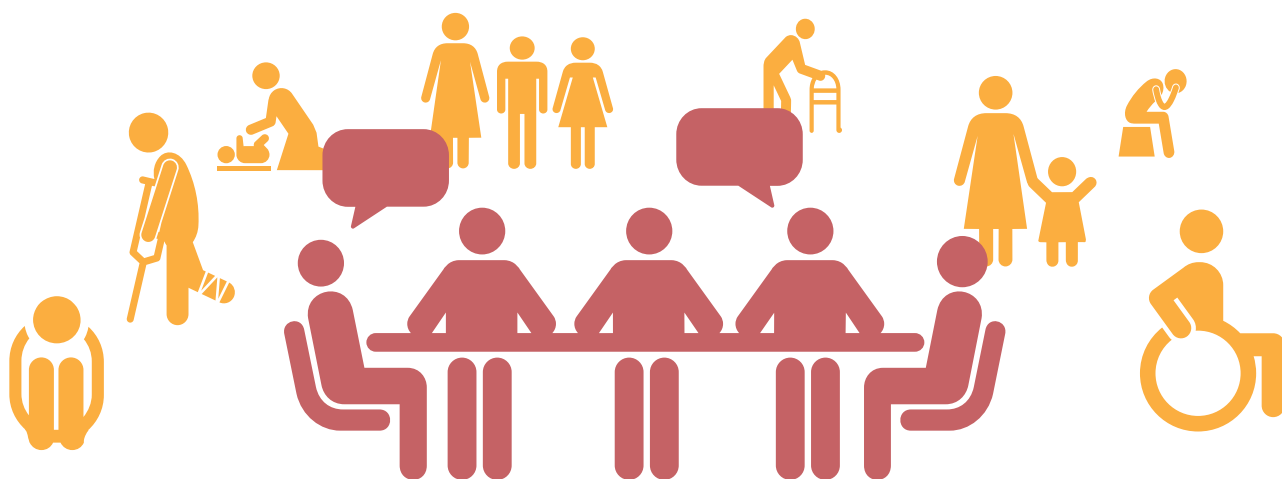
- ¿Qué otras oportunidades considera que podrían servir para ampliar el proceso de MIC?
- ¿Qué ha aprendido sobre el apoyo y los elementos necesarios para asegurarse de que el proceso de MIC no pierda su calidad a medida que se amplía y que solo logre resultados positivos?

MIC PARA TODOS

La Biblia enseña que todas las personas están hechas a imagen de Dios (Génesis 1:27) y que para Él todos valen lo mismo (Gálatas 3:28). A lo largo de toda las Escrituras, se destaca la preocupación especial de Dios por las personas desfavorecidas y excluidas. Como cristianos, debemos reconocer que todos los individuos valen lo mismo, tratarlos con dignidad y respeto, y valorar sus contribuciones.

No obstante, en muchos lugares, los jóvenes, las mujeres, las personas con discapacidad y las personas de diferentes orígenes étnicos han sido excluidas del proceso de movilización de la iglesia y de la comunidad (MIC). No se trata de un acto deliberado, ya que la iglesia normalmente tiene buenas intenciones y valores. Sin embargo, si no procuramos incluir de forma específica a las personas marginadas, estas permanecerán

«invisibles» y nadie las invitará a participar. Hay muchas medidas que pueden tomarse, por norma, para asegurarse de que la MIC sea un proceso inclusivo. Necesitamos lograr que más miembros de la comunidad —en particular, mujeres, jóvenes y otros grupos marginados— participen plenamente, con el fin de asegurarnos de que ellos también puedan desarrollar el potencial que les ha dado Dios y transformarse a través de la MIC.



¿QUÉ OCURRE CUANDO SE EXCLUYE A ALGUNAS PERSONAS?

Cuando no se incluye a todas las personas, solo se beneficia parte de la iglesia y la comunidad. Desaprovechamos el enorme potencial de las personas que pueden hacer importantes contribuciones, y continuamos reforzando algunas de las causas subyacentes de la pobreza y la injusticia.

¿POR QUÉ ES TAN IMPORTANTE LA INCLUSIÓN?

Permite a todas las personas tener una voz, y trabajar y aprender juntas en igualdad de condiciones. Permite a las personas más vulnerables y marginadas experimentar la transformación. Permite a la iglesia cumplir su mandato bíblico de servir a quienes viven en la pobreza.



Fotos: (izq. y central) Andrew Philip/Tearfund y (dcha.) Tom Price/Tearfund

¿CÓMO PODEMOS ASEGURARNOS DE QUE LA MIC SEA MÁS INCLUSIVA?



INICIO DE LA MIC

- Al comenzar las conversaciones en torno a la MIC con los líderes de la iglesia y la comunidad, podemos hablar sobre cómo hacer participar a los grupos potencialmente excluidos.
- Al organizar sesiones de capacitación y reuniones comunitarias, podemos asegurarnos de que el lugar, el local y el horario sean adecuados y convenientes para todos los participantes.
- Al seleccionar a los participantes, podemos asegurarnos de que haya mujeres y hombres, personas de diferentes grupos étnicos y diversos grupos de edad.
- Al invitar a las personas a participar, podemos asegurarnos de que la invitación llegue a todos y de que todos puedan entender el mensaje.
- Al diseñar materiales de capacitación, podemos asegurarnos de que estén en un idioma y formato que todos puedan entender.



DEFINICIÓN DE INCLUSIÓN

- La inclusión consiste en valorar a todos los individuos, asegurar la igualdad de acceso y oportunidades para todos y eliminar la discriminación y otros tipos de barreras para la participación.



PUESTA EN PRÁCTICA Y MONITOREO DE LA MIC

- Podemos ser amables y recurrir a actividades rompehielos para ayudar a las personas a relajarse y a disfrutar.
- Podemos tener en cuenta los diferentes estilos de aprendizaje y facilitar el proceso en el idioma local.
- Podemos encontrar maneras creativas de transmitir los mensajes clave que puedan ser comprendidos por todos.
- Podemos afirmar y fomentar todas las contribuciones, ya que de esta manera se fortalece la confianza de las personas en el proceso.
- Podemos intentar evitar que las personas con más poder e influencia dominen los debates en grupo. Este es un problema común y difícil de resolver, pero podemos probar diferentes maneras de abordarlo.
- Podemos recurrir a la creatividad para establecer la dinámica de grupo. Podemos cambiar los grupos de forma periódica y animar a los participantes más tímidos a trabajar en pareja y ayudarlos a encontrar maneras de expresarse.
- Podemos utilizar métodos sencillos para la evaluación del avance de la capacitación y el impacto que está teniendo en la comunidad.
- Podemos adaptar nuestro estilo de facilitación para mantener los niveles de energía altos y asegurarnos de que todos se involucren.
- Podemos comprometernos a establecer buenas relaciones. Esto implica dedicar tiempo a entender y considerar diferentes opiniones y costumbres.



EVALUACIÓN DE LA MIC Y APRENDIZAJE

- El proceso de monitoreo y evaluación debe ser un ejercicio continuo desde un principio. Podemos adoptar una serie de métodos creativos y sencillos para asegurarnos de que todos sean incluidos.
- Podemos animar a los participantes a expresar lo que han aprendido de la manera que más les acomode. Por ejemplo, por medio de fotografías, poemas, videos en el celular o experiencias compartidas en formato digital durante reuniones o a través de los medios sociales.
- Podemos asegurarnos de que cualquier evaluación externa involucre a todas las partes interesadas durante todas las etapas de la evaluación, y de que estas sean quienes den forma y comuniquen los resultados y las conclusiones.



ES NECESARIO UN CAMBIO DE MENTALIDAD

- Como profesionales de MIC, es necesario que tengamos una mentalidad inclusiva que nos sirva de base al planificar y trabajar con toda la comunidad.
- Pasajes pertinentes de la Biblia: Gálatas 3:28, 1 Corintios 12:12-27 y Romanos 12:15-18.

Contenido adaptado del material de Bill Crooks/Mosaic Creative.



- Según su experiencia, ¿quiénes han quedado excluidos del proceso de MIC?
- ¿Cómo podemos asegurarnos de que más mujeres, jóvenes, personas con discapacidad y personas de diferentes grupos étnicos sean incluidas en el proceso de MIC?
- ¿Cómo podemos incluir a personas analfabetas en el proceso de MIC?

CÓMO ADAPTAR EL PROCESO DE MIC AL CONTEXTO

Asegurarse de que la movilización de la iglesia y de la comunidad (MIC) sea pertinente al contexto es un principio básico del proceso. El proceso de MIC debe ser adaptado tanto al entorno «externo» y la cultura del lugar como a la realidad «interna» de la iglesia. El proceso no debe aumentar de forma indebida el riesgo de seguridad ni exigir demandas poco realistas a la iglesia.

Stephanus Herjanto es de Indonesia. En 2001 se trasladó a Camboya para trabajar en el sector del desarrollo, donde vive desde entonces. Descubrió los manuales *Umoja* en 2009 y después empezó a trabajar de coordinador y capacitador de MIC, promoviendo e implementando el proceso en todo Camboya y en otros lugares. Le preguntamos acerca de su experiencia en el proceso de MIC.

¿Cómo descubrió los manuales *Umoja*?

Un colega de Tearfund me regaló una guía *Umoja* cuando yo estaba teniendo dificultades. Quería aprender y adoptar un enfoque que apoyara a las comunidades a ayudarse a sí mismas de forma holística utilizando los recursos locales. Quería que la gente amara sus aldeas para que no tuviera que emigrar a los pueblos y las ciudades.

PRINCIPIOS CLAVE DE LA MIC

1. La MIC apoya el establecimiento del reino de Dios.
2. La MIC es un proceso inclusivo y conduce al restablecimiento de las relaciones.
3. Se inspira a las iglesias y las comunidades por medio de una visión compartida y un liderazgo facilitador.
4. Se integra y prioriza la sostenibilidad y la resiliencia.
5. La MIC se adapta al contexto para adecuarse mejor a la iglesia y al entorno más amplio.

¿Por qué ha continuado trabajando con *Umoja*?

Porque me di cuenta de que, si bien la MIC es un proceso más a largo plazo que el «desarrollo tradicional», tiene como resultado un desarrollo más sostenible para la iglesia y la comunidad. Este enfoque se centra en el proceso, más que en el resultado. Además, es un proceso relativamente nuevo en la región de Asia y el Pacífico.

¿Qué consejos les daría a otras personas que están empezando a trabajar en MIC?

Creo que es importante, en primer lugar, aprender sobre el enfoque original a través de las guías para entender el concepto y la filosofía. Después, antes de la implementación, el enfoque puede ponerse a prueba para recibir comentarios de la comunidad local, o modificar parte del enfoque si se sabe desde un comienzo que no será apropiado para el contexto local. El mejor aprendizaje surge de la práctica. Luego, después de varios años, es importante reflexionar y considerar si su enfoque necesita revisarse o modificarse.

¿Cuál es el propósito de adaptar el proceso al contexto?

La pertinencia al contexto es indispensable si queremos que el enfoque se adopte de forma eficaz a nivel local. Tenemos que centrarnos más en la iglesia y la comunidad, y no tanto en los mentores o facilitadores.

¿Cuál ha sido el mayor desafío en la tarea de adaptar el proceso al contexto?

El comité responsable de la adaptación del proceso al contexto y de su correspondiente modificación debe comprometerse con la tarea y tener suficientes conocimientos y experiencia en materia de MIC y el contexto local. Los principales cargos deben ser ocupados por las personas del lugar, aunque a veces ni siquiera ellas conocen su propio contexto. Parte del material tenderá a estar



Foto: Samuel Hersusianto/Star Music Academy

fuera de contexto y será desconocido para la gente de la comunidad. La creatividad es necesaria a la hora de modificar el material.

¿Cuál es su esperanza respecto a la MIC?

Mi esperanza es que, gracias al aprendizaje y la práctica de la MIC, la gente pueda lograr su desarrollo personal y ayudarse tanto a sí misma como a los demás. También espero que surjan más oportunidades para compartir las buenas nuevas a medida que mejoran las relaciones entre creyentes y no creyentes, y que las personas experimenten la restauración holística que Dios planeó para ellas.

¿Cuál es la mejor parte de su trabajo?

El desarrollo personal mediante el aprendizaje junto a las personas a las que capacito en MIC. Además, el hecho de que mi trabajo se centra en las personas —y no en el proyecto o el programa—, y les concede el valor más alto, tal como lo hace Dios.



- ¿Pueden aplicarse los cinco principios clave en todas las culturas?
- ¿Se le ocurre qué versículos bíblicos respaldan estos principios?
- ¿Cómo debe adaptarse la MIC a su contexto sin abandonar los principios bíblicos básicos?
- ¿Deben también contextualizarse las diversas etapas de la MIC?
¿Pueden eliminarse algunas de ellas o deberían agregarse otras?

LA MIC Y LOS TEMAS OCULTOS

En las comunidades hay numerosos «temas ocultos». Puede tratarse de temas difíciles o temas «tabú», como la mutilación o ablación genital femenina, el abuso infantil, la lepra o la violencia contra las mujeres y las niñas.

A veces, los temas están ocultos porque son ignorados y no se abordan. En algunas comunidades, algunos grupos de personas —como personas con discapacidad o personas de ciertos grupos étnicos— enfrentan estigma y discriminación y no se hace nada para abordar este problema. Otros temas están ocultos porque aún no son comprendidos por la mayoría de las personas dentro de la comunidad;

por ejemplo, la necesidad de higiene y saneamiento, los riesgos de la trata de personas o las causas y efectos del cambio climático.

La verdadera transformación de la comunidad no puede ocurrir si estos temas ocultos no se comprenden y abordan. La comunidad no logrará una vida plena si ciertos miembros son discriminados o sufren abusos. Los proyectos también corren el riesgo de fracasar si no se tienen en cuenta ni se abordan la degradación medioambiental y el cambio climático.

Estos problemas pueden continuar ocultos si la comunidad no recibe apoyo para

reconocer que existen, para decidir cuáles deben abordar y para luchar contra ellos. La movilización de la iglesia y de la comunidad (MIC) brinda una excelente oportunidad para que la comunidad pueda reconocer la existencia de estos temas y recibir el apoyo para abordarlos. Además, los estudios bíblicos suelen animar a la gente a comenzar a hablar abiertamente sobre ellos.

El recurso *Revelar* de Tearfund (ver pág. 5) proporciona información general sobre un gran número de temas ocultos. *Revelar* incluye actividades y estudios bíblicos que los facilitadores pueden utilizar con una iglesia o comunidad para ayudarla a desvelar y abordar los temas ocultos.

EJEMPLOS DE TEMAS OCULTOS



DEFECACIÓN AL AIRE LIBRE



DEGRADACIÓN MEDIOAMBIENTAL



VIOLENCIA CONTRA LAS MUJERES Y LAS NIÑAS



ESTIMA CONTRA LAS PERSONAS CON DISCAPACIDAD



VIH



CAMBIO CLIMÁTICO



ABUSO INFANTIL



MUTILACIÓN O ABLACIÓN GENITAL FEMENINA

Ilustraciones: Bill Crooks/Mosaic Creative



- ¿Qué temas existen en su comunidad sobre los que nadie habla?
- ¿Hay algunos grupos de personas que sufren estigma y discriminación?
- ¿Cuáles son las maneras que le han dado resultados para revelar y abordar los temas ocultos?

LA MIC Y EL MEDIO AMBIENTE

Dios creó el mundo y todo lo que hay en él (Salmos 24:1). En su amor, Dios nos ha concedido el importante papel de cuidar la Tierra (Génesis 1:28). A lo largo de toda la Biblia, se destaca el hecho de que Dios creó el mundo conforme a sus propósitos. Él disfruta de su creación y nosotros tenemos la responsabilidad de cuidarla.

En diversos lugares del mundo, el medio ambiente sufre diferentes tipos de daños. Esto, a su vez, lleva a un aumento de la pobreza, las enfermedades y el sufrimiento.

Los cristianos son llamados a amar y a cuidar la creación, y a amar a sus prójimos y no causarles ningún daño (Romanos 13:10). Ser creado a imagen de Dios significa que debemos gobernar como Él lo haría. Esto incluye utilizar los recursos de la Tierra con cuidado y sabiduría, y cuidar la vida silvestre y el entorno natural.

La MIC en la Diócesis de Kagera, Tanzania, ha permitido fomentar el uso de métodos agrícolas sostenibles. Foto: Justin Nyamoga/Tearfund



MIC EN TANZANIA

Durante una reciente evaluación del impacto de la MIC en Tanzania, las personas entrevistadas aseguraron que han resultado seriamente afectadas por los cambios en el clima. Un hombre afirmó: «Antes, podíamos depender de las lluvias para sembrar, pero los cambios en el medio ambiente han perjudicado los patrones de lluvias. Mientras en un lugar puede llover durante dos días, es posible que en la aldea vecina haya una grave sequía».

Cuando, gracias a la movilización de la iglesia y de la comunidad (MIC), se logra un mejor cuidado del medio ambiente, es motivo de celebración. En Tanzania, la MIC tuvo como resultado el fomento de métodos agrícolas sostenibles, que no solo benefició al medio ambiente, sino que también logró mejorar los ingresos y la nutrición. En Níger, se inspiró a las comunidades, y estas fueron movilizadas para plantar árboles y recoger y reciclar desperdicios plásticos para fabricar ladrillos. En Nepal, gracias a la MIC, se comenzó a recoger las aguas residuales y se mejoró la conservación del agua.

No obstante, algunos procesos de MIC actualmente no consideran ni abordan el tema del medio ambiente. Y, lamentablemente, a menos que la MIC nos incentive específicamente a proteger y «no causar daños» al medio ambiente, nos arriesgamos a pasar a formar parte del problema.

Ver Tearfund (2011) *Los desastres y la iglesia local. Guía para líderes de iglesias en zonas propensas a desastres*.
www.learn.tearfund.org/disasters-local-church

A pesar de las dificultades que causan las malas cosechas, muchas personas han adaptado sus prácticas agrícolas con el fin de aumentar su resiliencia. Además, la gente agradece a la iglesia por haber trabajado con las comunidades para responder al cambio climático. «No estamos de brazos cruzados porque tenemos que encontrar soluciones». Los entrevistados también manifestaron que su bienestar general había mejorado durante el último año y, entre las razones de este hecho, mencionaron la iglesia, la mejora en las relaciones, la MIC y su fe.

ORACIÓN PARA NUESTRO MUNDO

Dios, Todopoderoso,
tú creaste los cielos y la Tierra
y todo cuanto hay en ella,
y tú creaste la humanidad a tu imagen,
y fue muy buena:
concédenos el coraje de reconocer nuestros
fracasos para mantener tu creación
y, con tu gracia, de hacer todo lo que
podamos para detener la degradación de
nuestro medio ambiente;
a través de Jesucristo nuestro Señor,
quien vino para que tengamos vida en toda su
plenitud.
Amén

Extraído de *Season of Creation One* [Estación de la creación Uno]: ver
www.greenanglicans.org/resources/liturgical



- ¿Ha sufrido daños el medio ambiente en su comunidad? ¿Podrían haberse evitado estos daños?
- ¿Cómo podemos asegurarnos de que los efectos de la MIC no provoquen daños en el medio ambiente?
- ¿Qué pueden hacer la iglesia y la comunidad para reducir el riesgo de sequías, inundaciones u otros desastres que enfrentan las comunidades?

LA MIC Y EL APOORTE TÉCNICO

A veces, la orientación y el aporte técnico son necesarios para complementar la movilización de la iglesia y de la comunidad (MIC), asegurar las buenas prácticas y evitar los daños no intencionados.

La MIC sin apoyo técnico puede llevar al fracaso de los proyectos. Una comunidad cavó 36 pozos como resultado de la MIC, pero solo cuatro de ellos dieron agua. Lamentablemente, los restantes 32 pozos representaron un enorme desperdicio de tiempo, energía y recursos de la comunidad. No obstante, otro proyecto de agua dirigido por la comunidad, que recibió la aportación técnica apropiada, se aseguró de cavar los pozos en los lugares que correspondía y de planificar las operaciones y el mantenimiento continuos. Los pozos que se cavaron mediante este proyecto siguen en uso tras muchos años de su construcción.

De la misma manera, un aporte técnico de alta calidad sin la movilización de la comunidad también puede fracasar. Hace algunos años, en una pequeña ciudad del oeste de Ruanda, el Gobierno quiso aumentar la producción de plátanos para ayudar a la gente a combatir el hambre. Según los expertos técnicos, la solución adecuada era sacar los árboles de plátano viejos y plantar variedades más productivas y más jóvenes y de forma más espaciada. No obstante, no se consultó a la comunidad. La gente se opuso rotundamente a la iniciativa y no quiso que sacaran los árboles, ya que los plátanos eran su cultivo de emergencia, puesto que incluso dan frutos en tiempos de sequía. Las personas incluso advirtieron: «Si quieren talar nuestros plátanos, los abrazaremos y tendrán que atravesar primero nuestros cuerpos con sus machetes».

Esta intervención «técnicamente correcta» fracasó. Al cabo de unos años, se llevó a cabo la MIC, con asesoría técnica sobre buenas prácticas agrícolas. La comunidad tomó su propia decisión de plantar plátanos más jóvenes de forma más espaciada, lo cual tuvo como resultado un extraordinario aumento de la producción de casi ¡el 400 por ciento! La comunidad no solo tenía suficientes plátanos para cubrir sus propias necesidades, sino también un excedente para vender. Si bien el aporte técnico fracasó, la combinación de este con la movilización de la comunidad logró el éxito.



❏ Miembros de la comunidad de Tipa Tipa en Bolivia. En este lugar, gracias al trabajo de incidencia mediante la MIC, se estableció una asociación de las autoridades municipales con la iglesia local y la comunidad. Las autoridades municipales contribuyeron con fondos para construir un gran depósito de agua y una red de tuberías de agua. La iglesia y la comunidad también aportaron fondos y realizaron el trabajo de construcción de forma gratuita. Foto: Andrew Philip/Tearfund

RECURSOS



Reveal: Tools to support community mobilisation [Revelar: herramientas para apoyar la transformación de la comunidad], de próxima aparición en su versión en español, reúne la movilización de la comunidad y el aporte técnico, dos ingredientes indispensables. Si se utiliza junto a la MIC, *Revelar* apoya la toma de decisiones de las comunidades con orientación técnica adecuada y el aprendizaje de buenas prácticas, de modo

que las posibilidades de éxito del desarrollo dirigido por la comunidad aumenten considerablemente. Además de abordar los temas ocultos (ver pág. 13), *Revelar* incluye información y orientación sobre buenas prácticas para planificar e implementar proyectos una vez que la comunidad decide las acciones que quiere llevar a cabo.

Para más información, visite: www.tearfund.org/Reveal o envíe un correo electrónico a reveal@tearfund.org

Guía para hacer incidencia a nivel local mediante la movilización de la iglesia y de la comunidad. En varios países, las organizaciones asociadas de Tearfund integran el trabajo de incidencia a nivel local en el proceso de MIC. Como resultado, las comunidades han obtenido acceso a los fondos de la autoridad local, con los que financian servicios como clínicas de salud y escuelas, con un impacto significativo.

Para más información y recursos, visite: www.tearfund.org/ccmadvocacy



- ¿Cómo puede asegurarse una iglesia de que sus prácticas sean adecuadas y de evitar provocar daños?
- En el marco de la MIC, ¿cuándo es apropiado dar o recibir asesoría técnica sobre un tema específico?
- ¿Podría su comunidad acceder a apoyo o recursos útiles de la autoridad local?

MEDICIÓN DEL IMPACTO

La medición del impacto es una parte importante del proceso de movilización de la iglesia y de la comunidad (MIC). Es útil asegurarnos de hacer bien las cosas, responder de forma eficaz a las necesidades identificadas y evitar que nuestras acciones provoquen daños no intencionados.

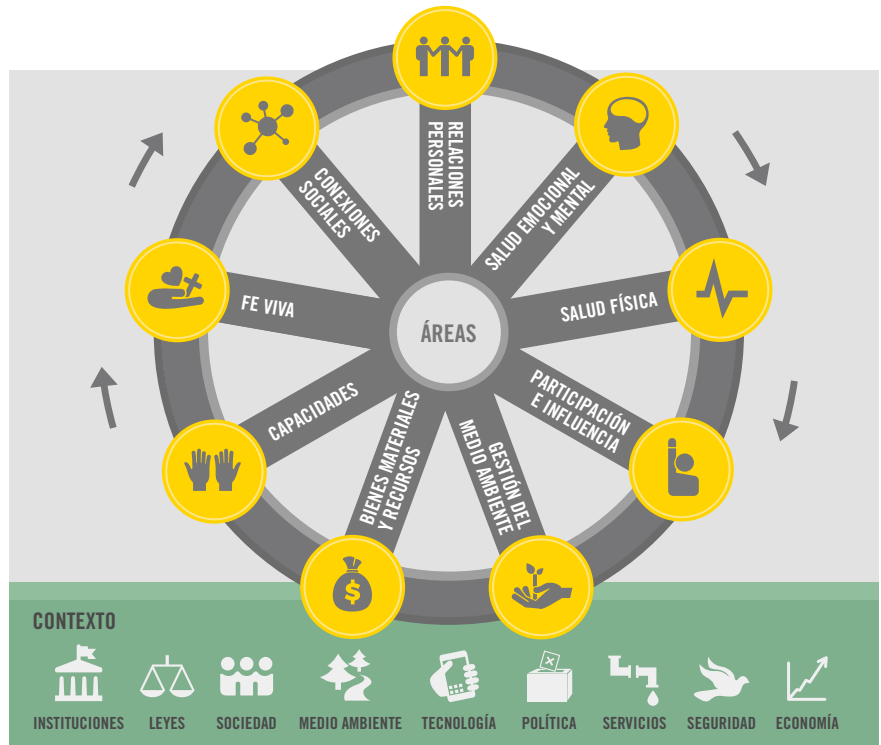
Cuando compartimos información sobre lo que ha dado resultado y lo que no, podemos ayudar a que los demás aprendan de nuestra experiencia. Nosotros también podemos aprender al escuchar las experiencias de otras personas cuando miden el impacto y la eficacia de sus iniciativas.

Learning and Impact Guide to Holistic Transformation (the Light Wheel) [Guía de aprendizaje e impacto de la transformación holística (la Rueda LIGHT)], de Tearfund, es uno de los recursos que nos pueden ayudar a medir el impacto, aprender de nuestros errores y mejorar lo que se ha hecho.

La Rueda LIGHT tiene nueve «rayos», cada uno de los cuales representa los diferentes aspectos de lo que implica florecer. Entre estos rayos, se incluye el bienestar espiritual, social, económico y físico. Todas estas áreas están conectadas. Como ilustra la imagen en esta página, cada individuo y cada comunidad dependen del contexto en el que viven: la economía, las leyes, el medio ambiente, etc.

UTILIZACIÓN DE LA RUEDA LIGHT

La Rueda LIGHT puede utilizarse en las diferentes etapas del proceso de MIC. Durante la etapa de la descripción de la iglesia, puede ayudar a la iglesia a identificar sus puntos fuertes y sus puntos débiles en cuanto a su habilidad para movilizar a sus miembros y la comunidad. Esta etapa se diferencia del examen del estado de salud holística de la iglesia (pág. 4), que solo puede utilizarse dentro de la iglesia para evaluar la manera en que cumple su propósito o misión específicos. La Rueda LIGHT puede ayudar a la iglesia y la comunidad a entender su situación desde un punto de vista holístico y asegurarse de que no se pasen por alto algunos



aspectos importantes y sensibles. Durante la recopilación de información, pueden destacarse las áreas que es posible que requieran un análisis o reflexión en mayor profundidad, y los datos recopilados pueden servir de referencia para medir el progreso. La Rueda LIGHT también puede servir para establecer prioridades y objetivos. Repetir las evaluaciones sobre la base de la Rueda LIGHT a intervalos regulares permite a las comunidades comprobar y celebrar el impacto que se ha logrado, e identificar las áreas en las que es necesario conseguir más avances.

En Mozambique, la Rueda LIGHT se utilizó para ayudar a las iglesias locales a considerar el impacto que estaban teniendo en sus comunidades en cuanto a los nueve rayos. Esto les permitió debatir sobre temas que de otra manera habrían evitado o pasado por

alto, y los ayudó a identificar importantes áreas que aún no estaban abordando.

«La Rueda LIGHT permite a las iglesias locales y a la denominación realizar introspección y autoevaluarse en función de nueve aspectos clave. Estas áreas reflejan toda la vida de un individuo, una familia, una iglesia o una comunidad. Yo tuve la emocionante experiencia de ver cómo siete iglesias locales se evaluaron a sí mismas y, a la larga, evaluaron su denominación.»

Ernest Maswera, representante nacional de Tearfund en Mozambique

Para más información sobre la Rueda LIGHT y cómo puede utilizarse junto al proceso de MIC, visite: www.learn.tearfund.org/lightwheel (en inglés) o envíe un correo electrónico a lightwheel.support@tearfund.org



- ¿Cuáles son los riesgos que corremos cuando no medimos y evaluamos nuestro trabajo relacionado con la MIC?
- ¿Cómo mide usted el impacto de la MIC? ¿Qué cambios podría implementar en su trabajo?

Redactado por Richard Lister, Jané Mackenzie y Mari Williams.
Proyecto editado y gestionado por Mari Williams. Diseñado por Wingfinger.

Tearfund trabaja en conjunto con las iglesias locales para empoderar a las comunidades con el fin de que puedan salir de la pobreza, llevar vidas transformadas y desarrollar el potencial que Dios les ha concedido.

Publicado por Tearfund 100 Church Road, Teddington, TW11 8QE, Reino Unido ☎ +44 (0) 20 3906 3906
Joseph Haydnlaan 2a, 3533 AE Utrecht, Países Bajos ☎ +31 (0)30 69 69 600

🌐 learn.tearfund.org ✉ publications@tearfund.org

🐦 www.twitter.com/tearfundlearn 📘 www.facebook.com/tearfundlearn

Entidad benéfica registrada No. 265464 (Inglaterra y Gales) Entidad benéfica registrada No. SC037624 (Escocia)



31943-S (0618)