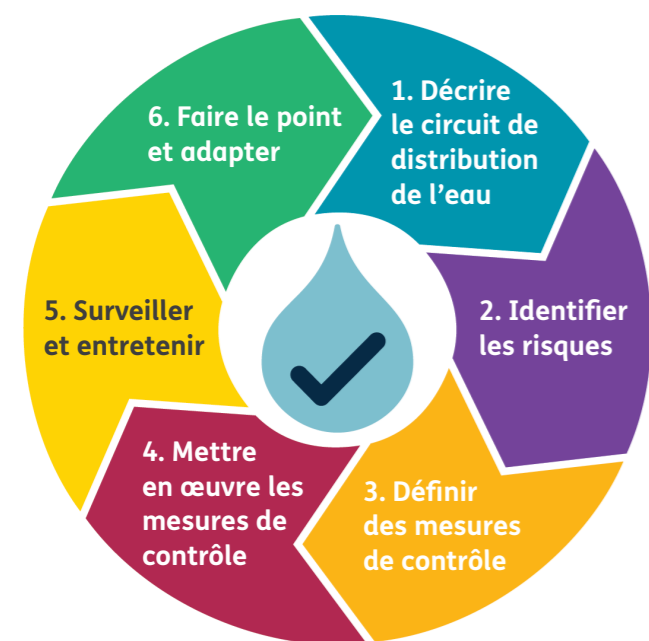


Créer un plan

L'élaboration d'un plan de gestion de la sécurité sanitaire de l'eau compte six étapes. L'ensemble du processus peut être considéré comme un cycle, car les étapes sont conçues pour être répétées.

Il est important de veiller à ce que le plus grand nombre possible de membres de la communauté participent à ces étapes : hommes, femmes, jeunes et enfants.

Les personnes âgées et les personnes en situation de handicap accèdent parfois à l'eau d'une manière différente par rapport aux autres membres de la communauté, alors assurez-vous de les inclure dans les conversations.



1 Décrire le circuit de distribution de l'eau

À l'aide d'activités participatives telles qu'un parcours de transect et une cartographie, examinez et décrivez le circuit de distribution de l'eau, de la source à l'utilisateur. En faisant cela, vous vous familiariserez avec le système et les différentes choses qui pourraient avoir une incidence sur la quantité et la qualité de l'eau.

Vous pouvez faire des photos ou des vidéos, dessiner ou écrire pour décrire les différentes étapes de votre circuit de distribution.

2 Identifier les risques

Identifiez ce qui pourrait mal se passer à chaque étape de votre circuit de distribution de l'eau. Réfléchissez aux risques de contamination actuels et potentiels. Par exemple, les risques associés à la défécation en plein air près d'une source non protégée.

Répondez ensemble à ces questions :

- Pourrait-il se passer quelque chose dans notre circuit de distribution de l'eau, qui augmenterait le risque de contamination ?
- Comment et pourquoi cela pourrait-il se produire ?
- À quel moment et où cela pourrait-il se produire ?
- Quelles seraient les conséquences de ces problèmes ?
- Qu'est-ce qui a déjà été entrepris pour éviter ces problèmes ?

3 Définir des mesures de contrôle

Pensez à ce qui doit être fait pour réduire le risque de contamination à toutes les étapes de votre circuit de distribution de l'eau. Par exemple, il vous faudra peut-être installer une clôture pour le bétail autour d'un point d'eau, ou vous assurer que l'eau est collectée dans des récipients propres.

Une fois que vous avez une liste de mesures de contrôle, discutez des solutions qui seront les plus efficaces et les plus faciles à mettre en œuvre. Privilégiez celles qui auront le plus d'impact. Déterminez qui les mettra en œuvre et quand.

4 Mettre en œuvre les mesures de contrôle

Mettez en place les nouvelles mesures de contrôle, et surveillez et entretenez les pratiques existantes de protection de l'eau.

Si vos ressources sont limitées et que vous ne pouvez pas mettre en œuvre toutes les mesures de contrôle à la fois, établissez un plan étape par étape décrivant de quelle façon vous apporterez des modifications au fur et à mesure de la disponibilité des ressources.

5 Surveiller et entretenir

Mettez en place des systèmes de surveillance et d'entretien de l'approvisionnement en eau pour qu'elle reste salubre, dont des analyses régulières de la qualité de l'eau.

Établissez des procédures permettant de savoir quoi faire en cas d'incident de contamination ou d'urgence, p. ex. en cas d'inondation. Réfléchissez aux points suivants : qui doit être informé ; qui pourrait avoir besoin d'aide (p. ex. personnes âgées et personnes en situation de handicap) ; comment les messages pourraient être transmis rapidement (p. ex. émissions radio et textos) ; quels autres moyens d'approvisionnement en eau potable pourraient être utilisés.

6 Faire le point et adapter

Documentez votre plan de gestion de la sécurité sanitaire de l'eau afin que tout le monde puisse suivre les bonnes procédures en toute confiance.

Pour vous assurer que le plan de gestion de la sécurité sanitaire de l'eau est efficace et à jour, examinez régulièrement ce qui fonctionne et ce qui doit être changé.

Parcours de transect

Faites participer autant de membres de votre communauté que possible ; parcourez votre environnement et rendez-vous dans les endroits concernés par votre approvisionnement en eau et la qualité de l'eau. Par exemple : sources ; voies de transport ; points d'eau (puits/pompes à main/bornes-fontaines) ; zones de stockage ; marchés ; sites d'abreuvement du bétail ; voies de drainage ; sites d'évacuation des déchets ; zones de défécation en plein air. Il peut être

utile de prendre des photos ou des vidéos en cours de route.

Avec un facilitateur, décrivez votre circuit de distribution de l'eau et discutez des endroits où l'eau pourrait être contaminée.

En groupe, vous pouvez réaliser une carte de votre circuit de distribution de l'eau (sur papier ou à même le sol) en utilisant des symboles ou des objets pour illustrer les différentes parties de l'itinéraire et les risques de contamination.