

Respuesta a la situación de los inmigrantes



Miles de personas han huido del conflicto en el norte de Uganda.

Como resultado de los ataques del Ejército de Resistencia del Señor (un grupo rebelde que ha estado luchando contra el gobierno de Uganda durante los últimos 20 años) más de 3,000 personas huyeron del norte de Uganda. Muchos huyeron a un pueblo llamado Soroti, en el centro del país, pero algunos continuaron su viaje a Akoboi, una pequeña aldea a 25 kilómetros de ahí. Después de caminar por más de cuatro días llegaron con muy poco dinero y sin alimento. Los líderes comunitarios de Akoboi contactaron con el pastor de la Asamblea de Dios Pentecostal (PAG, por sus siglas en inglés) y le pidieron que ayudara a los inmigrantes de cualquier modo que la iglesia pudiera.

La iglesia PAG principal de Akoboi había cursado la capacitación en el proceso de movilización de la iglesia y la comunidad en el transcurso de los tres años anteriores. La capacitación los preparó para pensar de manera creativa sobre el modo en que podían dar respuesta a las necesidades de la comunidad. Esto se tradujo en que pudieron responder rápida y eficientemente cuando los inmigrantes llegaron a su aldea. Cinco

congregaciones PAG locales también se motivaron a contribuir con la respuesta, bajo la dirección del pastor de la iglesia principal.

Respuesta

Cuando llegaron los migrantes, los líderes de la iglesia se reunieron para conversar sobre qué hacer. Decidieron que la iglesia principal cuidaría de la mayoría de las personas, pero que cada congregación local cuidaría de por

lo menos una familia. También decidieron proporcionar lo siguiente:

REFUGIO

En el terreno de la iglesia principal los miembros de la iglesia se reunieron con los inmigrantes para construir 15 bohíos. En ellos se albergaron 15 de las familias. Las otras diez familias fueron llevadas a los hogares de los miembros de la iglesia.

ALIMENTOS Y LEÑA

Se entregaron alimentos y leña a las familias inmigrantes hasta que pudieran ganar dinero y recolectar leña por sí mismas.

AGUA

Una ONG local se enteró de los inmigrantes que se refugiaron en Akoboi, de modo que cavaron un pozo en el terreno de la iglesia para proporcionar agua potable segura.

ORACIÓN Y COMPAÑERISMO

Durante ese año los miembros de la iglesia se hicieron amigos de los inmigrantes y oraron con ellos. También se invitó a los inmigrantes a asistir a los oficios religiosos.

Las iglesias locales no recibieron financiamiento externo alguno por su trabajo con los inmigrantes. Las personas de la iglesia y de la comunidad ofrecieron su tiempo, alimentos y materiales para apoyar las necesidades de los inmigrantes.

En este número

- 3 Editorial
- 3 La migración y el VIH
- 4 Defensoría de derechos laborales
- 6 Iglesia y niñez migrante
- 7 Estudio bíblico
- 8 ¿Qué es la migración?
- 10 Migración y medio ambiente
- 12 Recursos y glosario
- 13 Ofreciendo amistad a los que buscan asilo
- 15 Cartas
- 16 Cómo mantenerse en contacto

Paso a Paso es un folleto trimestral que une a los trabajadores sanitarios y los trabajadores de desarrollo en todo el mundo. Tearfund, editores de *Paso a Paso*, esperan que el mismo proporcione el estímulo del entusiasmo y de nuevas ideas. Es una forma de alentar a los cristianos de todo el mundo a trabajar juntos con la finalidad de crear una comunidad estable y unida.

Paso a Paso es gratis para la gente que trabaja en campañas de promoción de la salud y del desarrollo. Lo tenemos disponible en inglés, francés, español y portugués. Aceptamos con gratitud cualquier donación.

Invitamos a nuestros lectores a contribuir puntos de vista, cartas, artículos y fotos.

Asistente editorial Rebecca Dennis
Tearfund, 100 Church Road, Teddington,
TW11 8QE, Reino Unido

Tel: +44 20 89 77 91 44

Fax: +44 20 89 43 35 94

E-mail: footsteps@tearfund.org

Sitio web: <http://tilz.tearfund.org/espanol>

Editora de idiomas Helen Machin

Administración Judy Mondon, Sarah Carter

Comité editorial Babatope Akinwande,
Ann Ashworth, Richard Clarke, Steve Collins,
Paul Dean, Mark Greenwood, Martin Jennings,
John Wesley Kabango, Sophie Knapp,
Ted Lankester, Huw Morgan, Mary Morgan,
Nigel Poole, Clinton Robinson, Naomi Sosa

Diseño Wingfinger Graphics, Leeds

Impreso en papel 100% reciclado, utilizando procesos que no dañan el medio ambiente.

Traductores L Fernandes, E Frias, M Machado,
A McIntosh, F Mandavela, W de Mattos Jr,
N Ngueffo, G van der Stoel, S Sharp, E Trewinnard

Lista de correos Escribanos con una breve descripción de su trabajo, y especifique el idioma que desea a: Footsteps Mailing List, Tearfund, 100 Church Road, Teddington, TW11 8QE, Reino Unido.

E-mail footsteps@tearfund.org

Cambio de dirección Por favor indique el número de referencia de la etiqueta que lleva su dirección al darnos a conocer un cambio de domicilio.

Derechos de autor © Tearfund 2009. Todos los derechos reservados. Se da permiso para reproducir textos de *Paso a Paso* para uso en la capacitación, siempre que el material se distribuya en forma gratuita, y que se le dé crédito a Tearfund Reino Unido. Para cualquier otro uso, favor de pedir autorización escrita a footsteps@tearfund.org

Las opiniones y los puntos de vista expresados en las cartas y los artículos no necesariamente reflejan los puntos de vista de la editora o de Tearfund. La información provista en *Paso a Paso* se verifica con todo el rigor posible, pero no podemos aceptar responsabilidad por algún problema que pueda surgir.

Tearfund es una agencia cristiana evangélica de asistencia y desarrollo que trabaja en la formación de una red mundial de iglesias locales para ayudar a erradicar la pobreza.

Tearfund, 100 Church Road, Teddington,
TW11 8QE, Reino Unido.
Tel: +44 20 8977 9144

Publicado por Tearfund, compañía limitada.
Reg. en Reino Unido No. 994339.

Obra benéfica registrada No. 265464
(Inglaterra y Gales)

Obra benéfica registrada No. SC037624 (Escocia)



David Evans

Los miembros de la iglesia fueron capacitados para pensar de manera creativa sobre las necesidades en su comunidad.

Retos

Tres de los principales retos que enfrentaron la iglesia y la comunidad durante el año fueron:

- Los miembros de la comunidad eran pobres y sus recursos eran limitados. Al cuidar de los inmigrantes, muchos de los miembros de la comunidad sufrieron escasez de alimentos para ellos mismos en las semanas antes de la cosecha.
- Los inmigrantes no siempre tenían los mismos valores que los miembros de la iglesia, lo que en ocasiones provocó tensión.
- Una ONG llegó a la aldea haciendo preguntas a los inmigrantes sobre su situación, lo que creó expectativas. Desafortunadamente, la ONG nunca regresó y los inmigrantes frecuentemente pidieron al pastor averiguar más cada vez que visitaba Soroti.

Lecciones aprendidas

El pastor y los miembros de la iglesia han dicho que si tuvieran que repetir la labor, harían de manera distinta lo siguiente:

- Motivarían a más personas de la comunidad a dar respuesta, y no dejarían que los miembros de la iglesia fueran los que hicieran la mayor parte del trabajo.
- Establecerían un comité para supervisar el cuidado de los inmigrantes de modo que la respuesta no fuera manejada

de manera informal por el pastor, quien tiene otras responsabilidades.

- Los líderes comunitarios serían parte de este comité desde el inicio de cualquier respuesta.

El futuro

La iglesia va a desarrollar los recursos a utilizarse en caso de que algo similar ocurra de nuevo. Para recaudar fondos, los miembros de la iglesia están sembrando cítricos y otros árboles para vender el producto agrícola.

Resultados

Los inmigrantes permanecieron en Akoboi durante aproximadamente un año, antes de que fuera seguro regresar a sus hogares en el norte de Uganda. Como resultado de la respuesta de la iglesia PAG en Akoboi, 66 inmigrantes fueron ayudados durante este periodo. Los inmigrantes estaban muy agradecidos de la ayuda ofrecida. Lo expresaron celebrando con un almuerzo

La comunidad
ahora ve a la iglesia
como un grupo valioso
de personas que ayuda
a los necesitados

¿Qué es el proceso de movilización de la iglesia y la comunidad?

Es una serie de talleres, conversaciones y estudios bíblicos que se utilizan para ayudar a los miembros de la iglesia a entender que ellos tienen la responsabilidad de dar respuesta a la pobreza y a la injusticia. La iglesia trabaja con la comunidad en la evaluación y la priorización de las necesidades y en evaluar los recursos que Dios les ha otorgado para enfrentar estos problemas. Luego dan pasos prácticos para hacer una diferencia positiva en su situación.

Para obtener más información visite la página titulada Churches (Iglesias) en www.tearfund.org/tilz

para la comunidad antes de regresar a su hogar y nombrando a sus bebés recién nacidos con el nombre del pastor y de los miembros de la iglesia. También invitaron al pastor y a otras personas a visitarlos en su aldea, una vez que estuvieran establecidos.

Antes de esta respuesta, los miembros de la comunidad veían a la iglesia como un lugar donde las personas 'daban palmadas y gritaban'. Como resultado de la respuesta de la iglesia la comunidad ahora ve a la iglesia como un grupo valioso de personas que ayuda a los necesitados. El pastor asiste a las reuniones del consejo comunitario y su opinión es valorada. Los miembros de la iglesia tienen confianza y una nueva razón de ser.

Además, la iglesia ahora se da cuenta que es mejor dar que recibir y que Dios ha honrado

su fidelidad. Ellos ven el pozo en el terreno de la iglesia, que será una fuente de agua potable por años por venir, como un regalo de Dios por todo lo que han hecho para ayudar a otras personas necesitadas.

Este artículo está basado en un estudio de caso más largo realizado por Andrew Bulmer. Él es un asesor independiente que se especializa en movilización de la iglesia y la comunidad.

Para obtener más información contacte con:

Jane Achaloi
PEP Coordinator for PAG
Plot 9 Bandali Rise
Bugolobi
PO Box 10113
Kampala
Uganda

E-mail: francesachaloi@yahoo.com

La migración y el VIH

La pandemia del SIDA es una causa de la migración. Por ejemplo, las personas que están viviendo con el VIH pueden que se muden para evitar el estigma de su comunidad o que regresen a sus hogares en el campo para obtener apoyo cuando se enferman. A menudo las personas también emigran después de la muerte de su cónyuge y puede que los niños huérfanos se muden para quedarse con familiares o buscar trabajo.

Mayor vulnerabilidad

A menudo, los inmigrantes son especialmente vulnerables al VIH. Por ejemplo:

- Los trabajadores migratorios como los mineros, los camioneros y los albañiles por lo general son hombres jóvenes que se separan de su pareja regular durante largos períodos de tiempo. La soledad, el aislamiento y vivir en un ambiente principalmente de hombres puede significar que los inmigrantes masculinos sostengan relaciones sexuales con personas del sexo masculino o con trabajadores del sexo, lo que los coloca en un riesgo mayor de contraer la infección del VIH.

- Las mujeres inmigrantes son vulnerables a las violaciones o pueden ser obligadas a vender sexo para sobrevivir. Puede que no puedan insistir en el uso de un condón. Su riesgo de contraer la infección del VIH también aumenta por el alto nivel de violencia sexual.

Los inmigrantes que viven con el VIH

A menudo, los inmigrantes no tienen acceso a servicios médicos y pueden ser excluidos de las respuestas nacionales al VIH. Aquellos migrantes a quienes ya se les ha indicado el tratamiento antirretroviral (ARV) podrían enfrentar retos específicos. Para que los medicamentos ARV sean efectivos, deben ser tomados todos los días, junto con agua potable y una buena nutrición. El tratamiento puede verse interrumpido en el caso de las personas que son obligadas a huir de sus hogares debido al conflicto o a un desastre natural.

Fiona Perry es la Coordinadora de VIH y SIDA en Manejo de Desastres de Tearfund.
E-mail: fiona.perry@tearfund.org

EDITORIAL



Rebecca Dennis
Asistente
editorial

La migración no es un concepto moderno. Por miles de años las personas han emigrado. Para algunas personas, la migración es un modo de vida mientras buscan pasto y otros intereses relacionados con su fuente de subsistencia. Otras personas pueden mudarse para escapar de problemas, o para encontrar una mejor fuente de subsistencia para ellos y sus hijos.

Las personas tienen distintos puntos de vista en cuanto a si la migración es buena o mala, y a menudo no están de acuerdo sobre una situación específica. A veces la migración tiene un efecto positivo para las personas que emigran y en la zona de la que salen o a la que se mudan. Otras veces la migración tiene consecuencias negativas.

Sin importar si pensamos que la migración es buena o mala en una situación específica, la Biblia nos enseña a cuidar de las personas pobres, los huérfanos, las viudas y los inmigrantes, y a amar a nuestro prójimo. El estudio bíblico en la página 7 profundiza más sobre este tema.

En las páginas centrales hay una visión general sobre el tema de la migración, que estudia las causas y las consecuencias de la misma. En las páginas 6 y 13 encontrará artículos sobre la manera en que la iglesia local puede responder a la inmigración en diferentes contextos. El artículo en la página 10 trata sobre la relación entre la migración y el medio ambiente. En la página de atrás se toca el tema de la importancia de una buena comunicación.

Los números futuros de *Paso a Paso* se enfocarán en el manejo de los riesgos cotidianos, y en la microempresa.

Rebecca

Defensoría de derechos laborales

por Pichai Biangla

En la actualidad entre dos y tres millones de inmigrantes y refugiados birmanos están viviendo en Tailandia. En Myanmar (Birmania) muchas personas se enfrentan a una amplia gama de abusos a los derechos humanos y a una economía mala. A ellos les parece muy atractiva la opción de ganar un salario relativamente estable en Tailandia, y de estar en una posición que les permita mantener a sus familias y familiares desde allá.

A pesar de que se visualiza a Tailandia como una tierra de oportunidades, los trabajadores inmigrantes que llegan sin dinero, sin empleo y sin un lugar donde quedarse, a menudo descubren que la realidad es muy distinta. La fundación Mekong Minority Foundation (MMF, por sus siglas en inglés) ha estado apoyando a la Iglesia Grace en Chiang Rai, para ayudar a los trabajadores de mano

de obra migrantes de Myanmar a obtener acceso a los derechos que les corresponden, así como ayudarlos a satisfacer sus necesidades básicas. Nee Nee* es una mujer de 37 años de edad que ha emigrado desde Mandalay en Myanmar. Esta es su historia.

Antecedentes

En el año 2000 Nee Nee decidió irse de Myanmar hacia Tailandia para tratar de ganar más dinero para su familia. Se llevó consigo a su hija más pequeña y dejó a los dos mayores con sus padres. Nee Nee le pagó 1,200 *baht* Tailandeses (aproximadamente US \$57) a un agente que la llevó a ella y a su hija a Chiang Rai. En esos momentos no existía un proceso oficial para que los inmigrantes solicitaran permiso de trabajo tailandés. Nee Nee encontró un empleo como trabajadora manual y pudo ganar dinero rápidamente.

Nee Nee trabajó en Chiang Rai por varios años y pudo inscribir a su hija en una guardería privada. En el 2004, las leyes

La opción de ganar un salario relativamente estable en Tailandia es muy atractiva para los migrantes

cambiaron y ella obtuvo un permiso de trabajo que le permitió trabajar legalmente. El permiso de trabajo estaba conectado con su lugar de empleo, de manera que el gobierno sabía dónde estaba trabajando. Esto le dificultaba mucho cambiar de empleo. Nee Nee también tuvo que pagar 2,000 *baht* como depósito a su empleador en caso de que ella dañara algún bien mientras estuviera trabajando. Su empleador prometió devolverle este dinero cuando ella se fuera.

La hija de Nee Nee enfermó de gravedad y Nee Nee tuvo que faltar al trabajo para cuidarla. El empleador no estaba contento con esto y se portó de una manera muy grosera con ella. Nee Nee quería renunciar y encontrar un empleo en otro lugar, pero la compañía no estaba de acuerdo con completar los documentos necesarios y devolverle su permiso de trabajo. A pesar de esto, Nee Nee encontró otro empleo a aproximadamente una hora de distancia en otro pueblo. Cuando ella se fue, no le devolvieron su depósito. La compañía tampoco le pagó sus últimos 10 días de trabajo pues dijeron que ella no cumplió con entregar un aviso con 15 días de anticipación informando que quería renunciar. En su nuevo empleo, estaba trabajando de manera ilegal porque su permiso de trabajo todavía estaba registrado en su lugar de trabajo anterior. Nee Nee quería trabajar legalmente, de modo que le pidió a su empleador anterior su permiso de trabajo para poder transferirlo a su nuevo empleador. Sin embargo, no le entregaron sus documentos.

Apoyo de la MMF

Nee Nee tenía una amiga que era miembro de la iglesia Grace en Chiang Rai. Nee Nee descubrió que podía recibir ayuda legal por

* Su nombre ha sido cambiado para proteger su identidad.



Muchas personas cruzan la frontera de Myanmar para buscar trabajo en Tailandia.

Rachel Stevens

medio de la iglesia Grace. El asesor jurídico de la MMF que trabaja con el personal de la iglesia Grace proporcionó apoyo a Nee Nee mientras ella intentaba obtener acceso a sus derechos laborales.

PERMISO DE TRABAJO

El asesor jurídico fue con Nee Nee a visitar la compañía donde antes trabajaba. Ellos se negaron a entregarle su permiso de trabajo y se portaron de manera muy grosera con ella y con el asesor jurídico. Nee Nee y el asesor jurídico fueron a la oficina para los trabajadores inmigrantes del Ministerio de Trabajo del gobierno. Ellos explicaron el problema y los funcionarios entendieron la situación de Nee Nee. Ellos cambiaron los detalles de su permiso de trabajo para que ella pudiera trabajar legalmente para su nuevo empleador.

SALARIOS Y DEPÓSITO

Luego Nee Nee y el asesor jurídico de la MMF regresaron donde el empleador anterior para pedir el depósito y los salarios que les debían. La compañía le negó esta solicitud una vez más porque dijeron que ella se había ido sin entregar un aviso con 15 días de anticipación. De modo que ella y el asesor jurídico de la MMF fueron a la Oficina de Protección Laboral y Bienestar Social del gobierno. Allí los funcionarios hicieron muchas preguntas y registraron todos los detalles. Ellos prometieron dar seguimiento al caso.

Dos semanas después los funcionarios contactaron a Nee Nee y le dijeron que la compañía había acordado entregarle el dinero que se le debía. Nee Nee y el asesor



Joanna Watson Teirfund

Los emigrantes de Birmania ven a Chiang Rai como un pueblo de oportunidades.

jurídico de la MMF regresaron a la compañía esperando recibir efectivo, pues éste era el método usual de pago. Sin embargo, recibieron un cheque marcado 'únicamente para depósito.' Dado que Nee Nee no tenía una cuenta bancaria, depositaron el cheque en la cuenta personal del asesor jurídico. Varios días más tarde, después que el banco aprobó el cheque, Nee Nee recibió su efectivo.

Trabajando unidos

A pesar del dinero gastado en viajes, y el tiempo y el esfuerzo requeridos, el comité de la iglesia Grace, el asesor jurídico de la MMF y Nee Nee sintieron que el proceso valió la pena. Esto es así, porque les enseña a las compañías tailandesas que deben tratar a las personas de manera justa. Además, los trabajadores inmigrantes están aprendiendo que hay ayuda disponible, y están aprendiendo a confiar en sus amigos cristianos y a trabajar junto con ellos.

Apoyo a los trabajadores migrantes

La historia de Nee Nee es común. Muchos de los trabajadores migrantes de Myanmar no tienen una persona que les explique las leyes laborales tailandesas. La iglesia Grace ha sido específicamente establecida para ofrecer servicios a personas de habla birmana, y ha abierto sus puertas para ayudar a personas como Nee Nee. Ellos

han organizado actividades como clases de idioma y guarderías infantiles para ayudar a los inmigrantes a ajustarse a una nueva sociedad. La iglesia también ayuda a los inmigrantes a encontrar trabajo y a acceder a sus derechos. El personal de la MMF ha motivado a los miembros de la iglesia Grace y ha trabajado con ellos para realizar esta labor.

Pichai Biangla trabaja para la fundación Mekong Minority Foundation.

*PO Box 63 Viang
Muang Chiangrai 57000
Tailandia*

*E-mail: info@minorityleadership.org
Sitio web: www.minorityleadership.org*

Preguntas para el debate

- ¿A qué problemas se enfrentan los inmigrantes en su país cuando están tratando de encontrar empleo? Tome en cuenta asuntos como la necesidad de un lugar para vivir, un permiso de trabajo, una cuenta bancaria.
- ¿Existe ayuda legal disponible para los inmigrantes de modo que puedan obtener los derechos que les corresponden?
- ¿Qué trabajo de defensoría puede realizarse para concienciar a los empleadores sobre los derechos y las necesidades de los inmigrantes?
- ¿Qué trabajo de defensoría debe realizarse para cambiar las leyes laborales de manera que los inmigrantes puedan encontrar trabajo legalmente? ¿Cómo podrían hacerse más fáciles los procesos legales?

A pesar de que Nee Nee tuvo acceso a un asesor jurídico, la mayoría de los inmigrantes no tienen esta opción. Esto no debe evitar que ellos reclamen sus derechos.

Se puede realizar defensoría sin la ayuda de un profesional. Cualquier persona puede hablar a favor de, y reclamar aquello a lo que tiene derecho. Simplemente debe saber dónde encontrar información útil y qué acción tomar con la misma.

Una buena fuente de información es www.migrantwatch.org



Fotos Marco Chumacera

Iglesia y niñez migrante

por Inés Caballero

La población de Bolivia está conformada por múltiples etnias y culturas. La desigualdad es común, lo que resulta en pobreza y falta de oportunidades. En las zonas altiplánicas rurales las actividades agrícolas están sufriendo debido a los patrones climáticos impredecibles y a los períodos continuos de sequía. Por lo tanto, muchas personas están migrando a ciudades como Oruro y Potosí. Desafortunadamente, estos migrantes raras veces pueden encontrar un buen empleo debido a que su bajo nivel educativo y falta de capacitación no satisfacen los requisitos para ser un empleado en la ciudad.

Migración del campo a la ciudad

Familias enteras migran de las zonas rurales a la ciudad, esperando mejorar sus vidas.

Los hombres buscan empleos que les proporcionen ingresos suficientes para que sus familias puedan sobrevivir en la ciudad, y aceptan cualquier empleo acorde a sus capacidades desarrolladas. Estos empleos incluyen la albañilería, estibadores en los mercados, voceadores y limpiadores de autos y el trabajo en las minas.

Las mujeres participan en el comercio informal, como la venta de productos de

poco valor en las calles. También buscan empleo como empleadas domésticas o limpia autos. En muchos casos, cuando no pueden encontrar trabajo, se dedican junto con sus hijos a la mendicidad en las calles de la ciudad.

Los niños también juegan un papel primordial en la economía de la familia y se calcula que su contribución económica es un 30 por ciento del ingreso familiar. Ellos comienzan a trabajar en empleos similares a los de sus padres desde muy temprana edad, lo que significa que abandonan sus estudios.

La minería es la fuente principal de empleo en las ciudades de Oruro y Potosí. Muchas empresas mineras no toman en cuenta asuntos como la seguridad de sus trabajadores. La minería también representa un alto riesgo para la salud de las familias en la ciudad.

La migración del campo a la ciudad predispone a las familias a ser víctimas del abuso de sus derechos y a diferentes formas de maltrato. También sufren cuando se dan cuenta que es difícil

continuar con sus costumbres y hábitos de vida usuales.

Las zonas periurbanas de las ciudades albergan el mayor número de migrantes del campo. A menudo no tienen el apoyo de la seguridad social, el saneamiento básico ni apoyo para el desarrollo integral de los niños. La desilusión puede llevar a problemas como la violencia doméstica y el alcoholismo.

Cómo trabajar con la niñez migrante

Viva Juntos por la Niñez es un programa que da respuesta a la pobreza en Oruro y Potosí. Con el apoyo de Tearfund en Potosí, y de Toybox en Oruro, se han desarrollado dos proyectos, dirigidos a trabajar en el tema de prevención y atención a niños, niñas y adolescentes en situación de riesgo. Éstos pueden ser:

- niñez migrante
- niñez trabajadora, como los niños que trabajan en las minas
- niñez que vive en las calles.

En Oruro, el objetivo del *Proyecto Encuentro Temprano* es disminuir el índice de niños y niñas que viven en las calles, incluyendo los que han migrado del campo. Como parte de este proyecto, se crean centros de prevención desde las iglesias locales ubicadas en las zonas de mayor necesidad. Estos centros identifican y trabajan con los niños necesitados antes de que estén en riesgo.

El objetivo del proyecto de la *Red de Desarrollo Integral Familiar* en Potosí es

Las iglesias pueden llegar a los niños y familias que ven truncados sus sueños de una vida mejor

trabajar con niños de zonas periurbanas. El proyecto proporciona oportunidades para desarrollar sus capacidades a plenitud, y les da a sus familias capacitación y educación por medio de centros de apoyo.

Ambos proyectos trabajan a través de las iglesias locales. Estas iglesias abren sus puertas para atender de manera integral a esta población. Se han creado centros de apoyo y centros de prevención dirigidos por las iglesias locales de zonas estratégicas de las ciudades. Estas son las zonas de cada ciudad donde los niños son más vulnerables. En ambas ciudades aproximadamente 1,000 niños se están beneficiando del programa.

Los niños van a las iglesias tres veces a la semana. Ahí reciben capacitación, educación y apoyo en distintas áreas:

- salud
- educación
- asesoramiento psicológico
- alimentación
- crecimiento personal

- desarrollo de intereses y de las habilidades
- desarrollo espiritual.

También se está trabajando con las familias de los niños. Por ejemplo, se están creando escuelas para las madres y los padres. En cada iglesia, las pastorales de familia están trabajando junto con las familias. Este trabajo fortalece la estructura familiar para que la familia se mantenga unida.

Trabajando unidos

El programa *Viva Juntos por la Niñez* trabaja con las iglesias y con las autoridades locales. Consideramos que trabajando juntos, las familias, las organizaciones, las iglesias y las autoridades se podrá reducir la cantidad de niños en las calles y los riesgos a los que están expuestos los niños migrantes.

Motivamos el trabajo en red entre las iglesias de manera que puedan compartir sobre las actividades que llevan a cabo mientras dan respuesta a los problemas de la niñez y de sus familias.

La migración del campo a la ciudad predispone a las familias a ser víctimas del abuso de sus derechos y a diferentes formas de maltrato

Viva Juntos por la Niñez considera que la familia y la iglesia son los pilares fundamentales para que la niñez y adolescencia puedan alcanzar el plan perfecto de Dios para sus vidas. Las iglesias pueden llegar a los niños y las familias que ven truncados sus sueños de una vida mejor con un mensaje de transformación y esperanza, siendo una voz efectiva para promover la justicia para la niñez en riesgo.

Inés Caballero es la asesora para la región Andina de la Red Viva – América Latina

E-mail: icaballero@redviva.org

ESTUDIO BÍBLICO La migración

Vivimos en un momento y en una época en la que millones de personas deambulan por el mundo en busca de una mejor fuente de subsistencia y esperanza. La Biblia reconoce esta realidad. Ella contiene historias de guerra y triunfo, desplazamiento y dolor, frustración y esperanza. Por medio de todas esas historias podemos ver que Dios cuida de los migrantes.

MIGRANTES EN LA BIBLIA

La historia de Israel, el pueblo elegido de Dios, es una historia de un pueblo que deambuló por muchos lugares. José es enviado como esclavo a una tierra extranjera (Génesis 37-46). Moisés huye a Madián y encuentra refugio en la casa de un sacerdote (Éxodo 2:15-22). Rut acompaña a Noemí a una tierra extranjera y es acogida por Boaz (Rut 2). María y José huyen a Egipto cuando Jesús era un infante. Un tiempo después, Jesús y sus discípulos viajaron a muchos pueblos distintos durante tres años de ministerio.

LA ACTITUD DE DIOS HACIA LOS MIGRANTES

En la Biblia vemos la preocupación de Dios por el bienestar de los migrantes. Repetidas veces se le instruye al pueblo de Israel acordarse de los extranjeros que hay entre ellos y tratarlos con amor, compasión y justicia. Dios ordena a los israelitas a no maltratarlos (Éxodo 22:21) y a no aprovecharse de ellos (Deuteronomio 24:14). Dios se preocupa y cuida de las personas impotentes y vulnerables. Se debe cuidar de los extranjeros (Levítico 19:9-10), y tratarlos como conciudadanos (Levítico 19:34) y darles una porción de los diezmos (Deuteronomio 14:28-29). En el Nuevo Testamento Jesús da una nueva orden de 'amar al prójimo como a sí mismo' (Mateo 22:39).

LA RESPUESTA DE LA IGLESIA HACIA LOS MIGRANTES

Aceptación El cuerpo de Cristo debe aceptar a los extranjeros con brazos abiertos (Romanos 15:7-9) y tratarlos como semejantes (Colosenses 3:11).

- ¿Cuál es su actitud hacia los inmigrantes? ¿Los acepta o los rechaza?
- ¿De qué manera práctica puede demostrar amor hacia los inmigrantes?

Hospitalidad Se pide a la iglesia dar la bienvenida y ofrecer hospitalidad a las personas necesitadas (Romanos 12:13).

- ¿De qué manera puede demostrar hospitalidad a las personas necesitadas?

Cuidado Las iglesias deben cuidar y hablar a favor de los inmigrantes y refugiados (Proverbios 31:8-9). A menudo, esos ministerios son desafiantes, pero pueden ser un método efectivo para la transformación.

- ¿Hay inmigrantes o refugiados en su zona a los que podría ayudar?
- ¿Qué acción podría tomar su iglesia local para 'hablar a favor' de los inmigrantes y refugiados?

Davidson Solanki es el Representante de Tearfund para la subregión de Mekong.
E-mail: davidson.solanki@tearfund.org

¿Qué es la migración?

La **MIGRACIÓN** es el desplazamiento de personas de un lugar a otro. La migración puede ser internacional (desplazamiento entre distintos países) o interna (el desplazamiento dentro de un país, a menudo de las zonas rurales a las urbanas). En este artículo contemplamos los efectos de la migración sobre el individuo, el lugar que deja atrás el migrante y el lugar que acoge al inmigrante. También tomamos en cuenta los factores de expulsión y atracción de la migración.

Hoy en día están emigrando más personas que en cualquier otro momento de la historia de la humanidad. Los emigrantes viajan de muchas maneras distintas y por muchas razones distintas. Las personas se mudan para mejorar su calidad de vida, para darles mejores oportunidades a sus hijos, o para escapar de la pobreza, el conflicto o la hambruna. Hoy en día, con el transporte y las comunicaciones modernas, más personas se motivan y pueden desplazarse.

Artículo compilado por Rebecca Dennis

Foto Geoff Crawford Tearfund

FACTORES DE EXPULSIÓN

Estos son factores que empujan a las personas a emigrar, como las sequías, la hambruna, la falta de empleos, la sobrepoblación, una guerra civil, persecución.



El efecto sobre el lugar que deja atrás el migrante

VENTAJAS

- ✓ La migración alivia la presión poblacional y reduce el desempleo, lo que a su vez reduce la tensión sobre la economía local o nacional. También reduce la demanda sobre los recursos naturales.
- ✓ Las familias que se quedan se beneficiarán del dinero que envíen los migrantes. La mayoría de las familias gastará el dinero en alimentos, otros artículos esenciales para la familia y en educación. Los migrantes internacionales envían a sus hogares billones de dólares en remesas cada año. Para algunos países este dinero beneficia enormemente la economía nacional.

DESVENTAJAS

- ✗ Pierden a algunas de las personas en las que más se ha invertido, como los enfermeros y los contadores. A esto a veces se le conoce como la 'fuga de cerebros'.

- ✗ La mayoría de los migrantes son hombres jóvenes, muchos de los cuales están casados. Sus esposas se quedan en casa, pero llevan una carga mucho mayor que antes pues mantienen la familia solas.
- ✗ Donde la migración es común, puede aumentar el tráfico de humanos pues los traficantes ven una oportunidad financiera. Los padres que son pobres pueden verse motivados a vender a sus hijos a cambio de un poco de dinero.
- ✗ Una proporción significativa de los migrantes intenta regresar a sus hogares después de varios años. Los migrantes que regresan a menudo son más ricos que las personas a su alrededor y a menudo se comportan de manera distinta, lo que puede provocar fricción dentro de las comunidades.
- ✗ Puede haber un aumento de la infección del VIH, pues los migrantes traen a casa con ellos el VIH.

El efecto sobre el individuo

VENTAJAS

- ✓ Los migrantes pueden ganar más dinero si emigran.
- ✓ Si la persona está escapando del conflicto o de la persecución, puede emigrar a otro país por razones de seguridad, a pesar de que el proceso de asilo puede ser largo y complicado.
- ✓ Los migrantes pueden reunirse con familiares que ya se han desplazado.
- ✓ Los migrantes pueden tener acceso a mejores servicios médicos y a otros servicios de bienestar social en el lugar al cual emigran.
- ✓ Pueden tener acceso a una mejor educación para sus hijos.

DESVENTAJAS

- ✗ El trabajo que hay disponible puede ser temporal, impredecible, peligroso o ilegal.



¿Por qué emigra la gente?

Las personas emigran por muchas distintas razones. Estas razones pueden ser **económicas**, **sociales**, **políticas** o relacionadas con el **medio ambiente**.

MIGRACIÓN ECONÓMICA Esto implica mudarse para buscar empleo o para desarrollar su orientación profesional.

MIGRACIÓN SOCIAL Esto implica mudarse a otro lugar para buscar una mejor calidad de vida o estar más cerca de la familia o de amigos.

MIGRACIÓN POLÍTICA Esto implica mudarse para escapar de una persecución política, religiosa o étnica, o del conflicto.

MIGRACIÓN MEDIOAMBIENTAL Las causas de este tipo de migración incluyen desastres naturales como las inundaciones o las sequías.

FACTORES DE ATRACCIÓN

Estos son factores que atraen a las personas hacia un cierto lugar, como las oportunidades de empleo, una mejor educación, la libertad, los vínculos familiares.

viduo

- ✗ A pesar de que gana más dinero, a menudo el inmigrante ganará poco en comparación con la calidad de vida del nuevo lugar. Puede que no logre la alta calidad de vida que a menudo se describe en los medios de comunicación.
- ✗ La migración significa dejar atrás redes de apoyo de amigos y familiares, y una cultura a la que están acostumbrados, y mudarse a un lugar nuevo y distinto, y a veces hostil.
- ✗ Los inmigrantes enfrentan el estigma, si la comunidad a la que se mudan no los entiende o desconfía de ellos.
- ✗ Los niños que se quedan en casa o que son enviados a otro lugar por sus padres, son más vulnerables al abuso.
- ✗ Los migrantes internacionales puede que no tengan un estatus legal y por lo tanto, no tienen acceso a apoyo como servicios médicos o servicios de bienestar social.

El efecto sobre el lugar que acoge al migrante

VENTAJAS

- ✓ Los migrantes frecuentemente van a lugares donde no hay suficientes personas locales con las destrezas para realizar los trabajos que hay disponibles. Los vacíos que ocupan los migrantes se concentran en empleos altamente calificados, como los doctores o trabajos manuales, como los obreros de la construcción. Esto ayuda al soporte de la economía.
- ✓ A menudo los migrantes están más dispuestos a ocupar vacantes en empleos que las personas locales no están dispuestas a ocupar. Esto incluye papeles como recoger frutas, cuidar niños y servicios de limpieza.
- ✓ La integración de los migrantes a la cultura de la zona o del país que los acoge puede llevar a una diversidad cultural en áreas como los alimentos y la música.

DESVENTAJAS

- ✗ A menudo los migrantes experimentan abuso y discriminación racial que divide las comunidades y puede aumentar la criminalidad.
- ✗ A menudo los migrantes viven en vecindarios donde hay otras personas de la misma zona. Una comunidad inmigrante grande puede colocar una presión adicional sobre los servicios locales (como las escuelas y los servicios médicos).
- ✗ Los países que reciben migrantes muchas veces tienen que responder a la llegada repentina de una gran cantidad de migrantes ilegales, muchos de los cuales han arriesgado sus vidas al viajar en camiones y en botes.
- ✗ Los migrantes pueden traer consigo enfermedades como la tuberculosis y el VIH.

Migración y medio ambiente

por Osvaldo Munguía

Las causas más comunes de la migración en Mesoamérica (la región que se extiende desde el sur de México hasta Costa Rica) son el conflicto y la degradación de los ecosistemas naturales. En este artículo estudiamos ambas situaciones y el efecto sobre la región de La Mosquitia en el nordeste de Honduras.



Las prácticas no sostenibles han llevado a la degradación de la tierra y de los ecosistemas locales.

Migración causada por las guerras civiles en la región

Las guerras civiles de las décadas de los años 70 y 80 en los países vecinos a Honduras, como Guatemala, El Salvador y Nicaragua, forzaron la migración de varios grupos de personas hacia Honduras. Los refugiados que cruzaron la frontera desde Nicaragua hacia la región de La Mosquitia eran parte de los pueblos indígenas miskitos y sumu mayangna que comparten vínculos culturales, étnicos e históricos con ambos países. Como resultado, los refugiados fueron inicialmente bienvenidos a las comunidades y a los hogares de los pueblos indígenas miskitos de Honduras. No obstante, pronto la cantidad de refugiados era tan grande que los miskitos hondureños ya no podían continuar cuidando de ellos.

Los refugiados nicaragüenses más tarde recibieron apoyo del Alto Comisionado de las Naciones Unidas para los Refugiados (ACNUR) a través del trabajo de una organización denominada World Relief. Todos los refugiados fueron reunidos en un centro, para ser concentrados y organizados, en la aldea de Mocarón. La población de la aldea creció de 200 a 30,000 personas. El ACNUR y World Relief proporcionaron apoyo en forma de alimentos, vivienda, agua, saneamiento y asistencia técnica diversa.

Los refugiados vivían y cultivaban libremente. Tristemente, esto provocó un grave efecto sobre el medio ambiente. Los refugiados empezaron a utilizar los recursos naturales sin tomar en cuenta la sostenibilidad ni las buenas prácticas agrícolas. Cientos de hectáreas de bosque fueron deforestadas. Muchas especies de mamíferos, aves y peces empezaron a

La degradación de la tierra ha aumentado la pobreza y ha obligado a las personas a buscar otros modos de vida

desaparecer como resultado del exceso de caza y la pérdida de su hábitat natural.

La guerra civil en Nicaragua terminó en 1990 y los refugiados nicaragüenses empezaron a regresar a su país. En el transcurso de los años siguientes, el bosque creció de nuevo en las zonas que habían sido deforestadas y luego abandonadas por los refugiados. Los animales, las aves y los peces regresaron a la zona.

La migración provocada por la degradación de los ecosistemas naturales

Otra causa importante para la migración en Mesoamérica es la degradación de los ecosistemas y una reducción en la fertilidad de la tierra. La National Geographic Society ha comparado la cobertura vegetal en Mesoamérica en un período de 1950 al año 2000. En el transcurso de este período las zonas de bosque han sido grandemente reducidas. En Honduras, aproximadamente 50 por ciento del bosque se ha perdido en el transcurso de ese mismo período.

Gran parte del bosque tropical ha sido talado para usar la tierra para la agricultura. Por ejemplo, grandes extensiones de bosque han sido convertidas en pastos para ganado. Según un análisis por satélite reciente realizado por MOPAWI, la conversión de bosques en pastos para ganado casi se ha triplicado entre el año 2000 y el 2007 (ver el diagrama). También se han explotado los recursos forestales. Se han talado árboles, principalmente por empresas ricas, para la venta como madera. La tierra se ha despoblado de árboles, por lo general ilegalmente, para construir vías para el transporte de la madera. Las prácticas no sostenibles utilizadas han llevado a la degradación de la tierra y de los ecosistemas locales. Esto ha aumentado la pobreza y ha obligado a las personas a buscar otros modos de vida.

Uno de los destinos principales de los migrantes es el bosque tropical en la región de La Mosquitia. Desafortunadamente,

Geoff Crawford Tearfund

las familias migrantes llevan consigo las prácticas medioambientales no sostenibles que originalmente provocaron su desplazamiento. Por lo tanto, la región de La Mosquitia ha sufrido la degradación de la tierra y de los ecosistemas locales en años recientes.

La migración a otras zonas

La degradación del medio ambiente también ha motivado la migración a zonas urbanas y hacia los Estados Unidos de Norte América. Muchas personas van en busca del 'sueño americano': empleo, mejores oportunidades educativas y mejor acceso a servicios médicos para sus hijos. Sin embargo, muchos migrantes terminan viviendo en los límites de las ciudades, donde los servicios básicos, como agua y saneamiento, y suministros energéticos, son limitados o inexistentes.

La migración por tierra hacia los Estados Unidos de Norte América desde Honduras significa cruzar las fronteras de Guatemala y de México. Estos cruces son muy peligrosos, y existe un alto riesgo a la vida debido a las condiciones en las que son transportados los migrantes. Se han registrado miles de accidentes en las vías, que han dejado a las personas, principalmente a los hombres, sin brazos o piernas. También ha habido frecuentes muertes debido a caídas de trenes o sofocación al esconderse en vehículos.

Dando respuesta a la situación

MOPAWI ha identificado tres maneras de reducir la degradación al medio ambiente y, al mismo tiempo, proporcionar a las personas una fuente de subsistencia sostenible.

- **Cosechar cocoa para los mercados**
Esto proporciona un ingreso a las familias,



Gran parte del bosque tropical ha sido deforestado a modo de utilizar la tierra para la agricultura.

pues la cocoa tiene alta demanda. Los padres pueden enviar a sus hijos a la escuela. Cosechar cocoa también ayuda a la agroforestería, pues las plantas de cocoa necesitan la sombra de otros árboles y plantas.

- **Exportar cosméticos utilizando productos forestales locales**
La exportación de estos productos ha fortalecido las tradiciones de los pueblos indígenas de preservar los bosques y la biodiversidad que se encuentra dentro de los mismos.
- **Rotación de los cultivos**
Los agricultores siembran las plantas de rápido crecimiento del fruto de la guama. Estas son plantas fijadoras de nitrógeno y mejoran la calidad del suelo. Esto ha mejorado el crecimiento de otros cultivos como el maíz, los frijoles y la piña.

Una causa principal de la migración es la degradación de los ecosistemas y una reducción en la fertilidad de la tierra

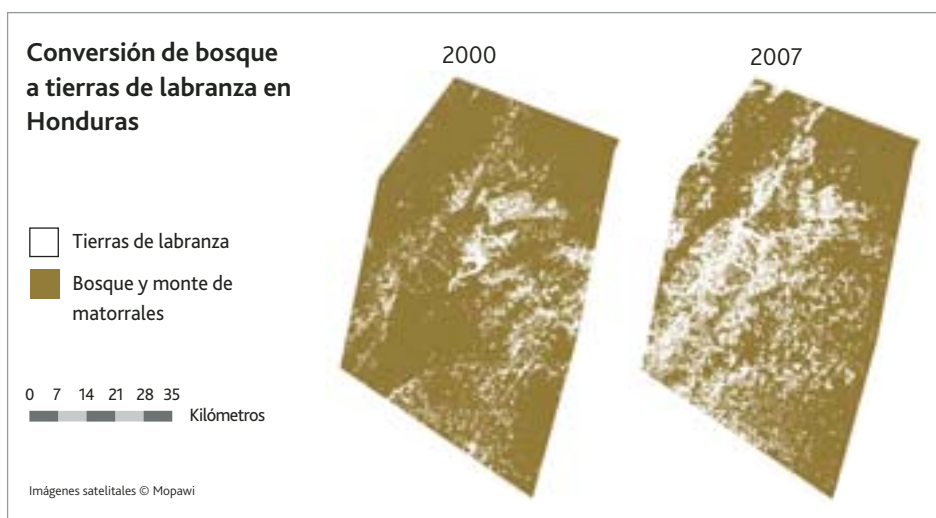
Conclusión

Existe un vínculo entre la migración y el deterioro del medio ambiente. Cuando la migración es provocada por el conflicto, la cantidad de personas que vive en una zona específica aumenta muy rápidamente, y son dependientes de los recursos naturales disponibles para ellos. Cuando la migración ocurre debido a que los recursos del medio ambiente han sido dañados o gastados, las personas migran a tierra de bosque y a menudo llevan consigo las prácticas dañinas respecto al uso de los recursos, lo que afecta la sostenibilidad del medio ambiente de esta nueva zona. A pesar de que la migración y el deterioro del medio ambiente están vinculados, es importante recordar que existen maneras de reducir el impacto sobre el medio ambiente.

Oswaldo Munguía es el director ejecutivo de MOPAWI.

4B 2a Calle
Co. Tres Caminos
Apdo 2175
Tegucigalpa
Honduras

E-mail: mopawi@mopawi.org.hn
Sitio web: www.mopawi.org



El sitio web tilz <http://tilz.tearfund.org/espanol> Las publicaciones internacionales de Tearfund pueden bajarse gratis de nuestro sitio web. Buscar cualquier tema para ayudarse en el trabajo.



Strategies for Hope



La fundación Strategies for Hope Trust ha publicado dos nuevos materiales de capacitación sobre VIH y SIDA como parte del conjunto de materiales Called to Care, que está diseñado para líderes de la iglesia, especialmente de África subsahariana.

No 4 *Pastoral Action on HIV and AIDS* contiene pautas para capacitar a los líderes de la iglesia en dar respuesta a los desafíos pastorales de la epidemia del VIH. <http://www.stratshope.org/b-cc-04-pastoral.htm>

No 5 *Community Action on HIV and AIDS* está diseñado para ayudar a los líderes de la iglesia a lidiar con los asuntos sociales, culturales y económicos relacionados con la epidemia del VIH a nivel de la comunidad. Este material estudia temas como el abuso sexual a niños, la violencia doméstica, la herencia de las viudas y la toma de propiedades por parte de familiares; asuntos que han empeorado en muchos países africanos debido a la epidemia del VIH. <http://www.stratshope.org/b-cc-05-community.htm>

Glosario de palabras utilizadas en este número

Migrante Una persona que se ha mudado de un país, región o lugar a otro

Refugiado Una persona que se muda de su país porque se siente insegura allí debido a su raza, religión, opinión política o por ser miembro de un grupo social específico

Remesas Dinero enviado por un inmigrante a familiares en su país natal

Solicitante de asilo Una persona que está solicitando protección al gobierno del país que lo acoge

Tráfico de humanos El comercio ilegal de vida humana, para matrimonios, trabajo de sexo y empleo forzado

Sitio web útil

www.aidworkers.net '¿Está cansado de reinventar la rueda? Nosotros sí.'

La red Aid Workers Network fue establecida en el 2001 para ayudar a los trabajadores de ayuda en todo el mundo a conectarse unos con otros en un entorno en línea. Esto les permite a trabajadores de ayuda y trabajadores en desarrollo experimentados y menos experimentados conversar sobre los problemas que enfrentan, así como compartir entendimientos, consejos y otros recursos útiles a través de un foro por Internet. También hay varios blogs sobre ayuda y desarrollo. En la actualidad hay más de 17,000 miembros.

Para obtener mayor información, unirse a las conversaciones y recibir el boletín informativo mensual utilice el vínculo anterior.

Ambos libros contienen representación de roles, pautas para realizar debates, referencias bíblicas, estudios de caso e ilustraciones. Los estudios de caso en ambos libros son de iglesias en Kenia y en Uganda, pero son pertinentes a las iglesias en todo África subsahariana y en otros lugares.

Para pedir los libros:

(organizaciones en Kenia)
OAIC, Junction of Riarua/Kingara Roads
PO Box 21736
Nairobi 00505
Kenia

E-mail: hiv@oaic.org
Sitio web: www.oaic.org

(organizaciones fuera de Kenia)
TALC, PO Box 49
St Albans, AL1 5TX
Reino Unido

E-mail: info@talcuk.org
Sitio web: www.talcuk.org

Guía PILARES Cómo buscar justicia para todos

Esta Guía PILARES presenta varias situaciones comunes de injusticia basadas en la Declaración Universal de los Derechos Humanos de las Naciones Unidas. La misma intenta ayudar a las personas a aprender sobre sus derechos humanos y a conversar sobre modos de promoverlos en diferentes situaciones locales. Cada tema incluye referencias bíblicas que nos ayudan a entender la compasión y la pasión de Dios por la justicia. Esta Guía ayuda a los lectores a entender cómo desafiar las leyes injustas, a familiarizarse con sus derechos y promover y defender los derechos de los demás.



Esta Guía PILARES puede ser descargada gratuitamente en: www.tearfund.org/tilz en inglés, francés, español y portugués.

Hay disponibles copias impresas gratuitas de:

Tearfund Resources Development
100 Church Road
Teddington
TW11 8QE
Reino Unido

E-mail: pillars@tearfund.org

Setting Up Community Health Programmes: a practical manual for use in developing countries

La tercera edición de este manual práctico enfatiza la necesidad de involucrar a la comunidad local en la planificación, la dirección y el monitoreo de los programas de salud en lugar de que

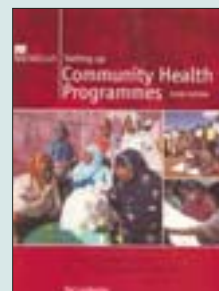
simplemente reciban inyecciones, medicinas y consejos de parte de los agentes de la salud. También estudia el trabajo con los asociados dentro de la comunidad, la toma de decisiones, el monitoreo y la evaluación. Abarca los temas del manejo de las vacunas, la tuberculosis, el SIDA, la maternidad, la planificación familiar y los programas de desnutrición, ofreciendo muchos consejos prácticos.

El libro cuesta £5.50.

Para pedirlo, contacte con:

TALC, PO Box 49
St Albans, AL1 5TX
Reino Unido

E-mail: info@talcuk.org
Sitio web: www.talcuk.org



Ofreciendo amistad a los que buscan asilo

por Ros Holland

Un refugiado es una persona que se muda de su país porque se siente insegura allí debido a la raza, la religión, la opinión política o por ser miembro de un grupo social específico. A las personas que quieren ser reconocidas como refugiadas se las denomina solicitantes de asilo.

La historia de Hamed

'Yo era un pastor de ganado. En el 2003, la policía me arrestó porque pensaba que estaba en contra del gobierno. En varias ocasiones me ataron a un árbol y me golpearon repetidas veces. Mi aldea fue atacada por la milicia. Todos mis amigos y mi familia completa fueron asesinados. Yo escapé y finalmente llegué a un puerto.

Tenía un poco de dinero y un agente me colocó dentro de un contenedor en un bote. El contenedor fue abierto cuatro semanas después. Estaba en Liverpool, Inglaterra. Apenas podía moverme y estaba asustado. Me llevaron a la sede gubernamental donde fui interrogado.

Cuando fui al tribunal de asilo no entendí nada. Tres semanas después recibí una carta diciendo que se me negaba el asilo y que debía volver a mi país, porque allá era seguro. Unas personas del gobierno llegaron a la casa donde estaba viviendo, me sacaron y me dejaron en la calle.

Dormí en las calles durante una semana. Un día un hombre me dio la dirección de la Cruz Roja y un poco de dinero para tomar un autobús. Allí conocí al personal de la Boaz Trust. Me buscaron un lugar en una de sus casas con otros solicitantes a quienes se les había negado asilo. Ahora soy voluntario en el centro de hospitalidad y también asisto a un colegio donde estoy aprendiendo inglés.'

Recientemente, Hamed encontró un nuevo abogado y su caso está siendo considerado una vez más por el gobierno del Reino Unido.

Cuando una persona llega al Reino Unido en busca de asilo debe inscribirse con el gobierno mientras se considera su caso legal. Si su caso es aprobado, se le permite permanecer en el Reino Unido. Si su caso es rechazado el gobierno no le proporcionará más apoyo y debe salir del país. Las personas a quienes se les niega el asilo pueden tratar de encontrar nueva evidencia para volver a presentar una solicitud. Esto puede tomar años y durante este tiempo puede ser casi imposible encontrar un lugar donde quedarse o cualquier otro medio de apoyo.

La Boaz Trust

Manchester es una ciudad grande en el Reino Unido con una población de más de 2 millones de personas. En la ciudad viven aproximadamente 2,000 personas a quienes se les ha negado asilo. La Boaz Trust es una organización cristiana que fue establecida para satisfacer las necesidades de las personas a quienes se les ha negado asilo en Manchester. Esta organización trabaja

con las iglesias locales, la Cruz Roja y otros grupos para proporcionar este apoyo.

Uno de los principales objetivos de la Boaz Trust es proporcionar alojamiento a las personas a quienes se les ha negado el asilo y que no tienen donde vivir. Esto se hace en una de las tres maneras siguientes:

- Un **programa de hospedaje** en el cual pueden quedarse con una familia local que tenga disponible una habitación que no use.
- Ocho **Casas Boaz**. Las mismas son prestadas o alquiladas a la Boaz Trust para proporcionar una vivienda a los solicitantes de asilo sin hogar.
- Un proyecto de **refugio nocturno** durante el invierno. Junto con un equipo de cristianos de cinco iglesias locales la Boaz Trust proporciona transporte, una comida caliente, una cama para pernoctar y desayuno en la mañana, durante los meses fríos del año.

Apoyo a los solicitantes de asilo

En nuestra opinión, algunas de las actividades que realizamos pueden ser utilizadas en cualquier parte del mundo donde hayan personas que buscan seguridad.

ENFOQUE INTEGRAL DEL CUIDADO

Como organización tratamos de trabajar de manera integral, cuidando y ofreciendo



Compartir una comida puede romper las barreras culturales.

servicios a los solicitantes de asilo con un enfoque integral. Estamos convencidos de que todos estamos creados a imagen de Dios (Génesis 1:27). Por esa razón, todas las personas merecen respeto y cuidado. En respuesta a las necesidades expresadas por los solicitantes de asilo en nuestra comunidad, la Boaz Trust ha desarrollado el proyecto 'Meaningful Lives' (Vidas con significado). El mismo consiste en lo siguiente:

- **Días de paseo** para disfrutar de la compañía de los demás y visitar distintos lugares, como el campo o los museos.
- **Clases** para ayudar a los solicitantes de asilo a desarrollar destrezas, como aprender inglés o destrezas computacionales.
- **Proyectos de manualidades** como confeccionar tarjetas de felicitaciones, brazaletes, tazones, maceteros y cubiertas para cojines.

Estos proyectos ofrecen a los solicitantes de asilo la oportunidad de hablar, aprender y compartir mientras pasan tiempo juntos.

UN LUGAR DONDE QUEDARSE Y ALGO PARA COMER

A un nivel muy básico, los solicitantes de asilo necesitan refugio y alimentos.

- **Vivienda** ¿Las personas que solicitan asilo en su comunidad tienen refugio? ¿Hay familias locales que tengan una habitación donde estas personas puedan quedarse?

Los cristianos tenemos un llamado que dice, 'levanta la voz por los que no tienen voz, defiende los derechos de los desposeídos'

¿Su iglesia u otro edificio comunitario puede ser utilizado como refugio nocturno?

- **Alimentos** ¿Puede usted compartir recursos para ofrecerlos a las personas de su comunidad que no tienen qué comer?

ALGO QUE HACER

En muchos lugares puede que no sea posible para los solicitantes de asilo encontrar trabajo debido a las leyes (como en el Reino Unido) o a la discriminación. Quizás su iglesia pueda ofrecer:

- clases de idiomas, cocina o computadora
- actividades manuales o deportivas
- un huerto compartido para cosechar frutas o vegetales
- grupos sociales dirigidos a las mujeres o a los hombres, los padres o los jóvenes, los niños o las personas mayores.

LEVANTAR LA VOZ

Algunas personas tienen puntos de vista negativos sobre las personas que se mudan a una zona desde otros países. Como cristianos tenemos el llamado que dice, 'levanta la

Ideas prácticas

¡Seamos una comunidad eclesialística amistosa! Es importante que los cristianos demos el amor de Jesús en todo lo que hagamos y digamos, con todas las personas que conozcamos. ¿Sería posible que usted abriera las puertas de su iglesia en hospitalidad una vez a la semana? Por ejemplo, un día cada semana una iglesia local ofrece un almuerzo simple, ropa de segunda mano, apoyo y consejo a cualquiera que lo necesite.

Compartir alimentos y la hermandad Compartir una comida puede romper barreras. ¿Podría pedirles a algunos de los solicitantes de asilo cocinar una comida tradicional? Es una manera fácil de aprender sobre otras culturas y de hacer amigos.

Aprenda sobre la situación en su zona local ¿De dónde provienen los inmigrantes y por qué vienen? ¿Existen otros grupos con los cuales podría trabajar en la comunidad?

Pregunte a las personas nuevas en su comunidad de qué manera puede ofrecerles apoyo Por ejemplo, puede que quieran ayuda para encontrar un médico, usar los autobuses, o abrir una cuenta bancaria.

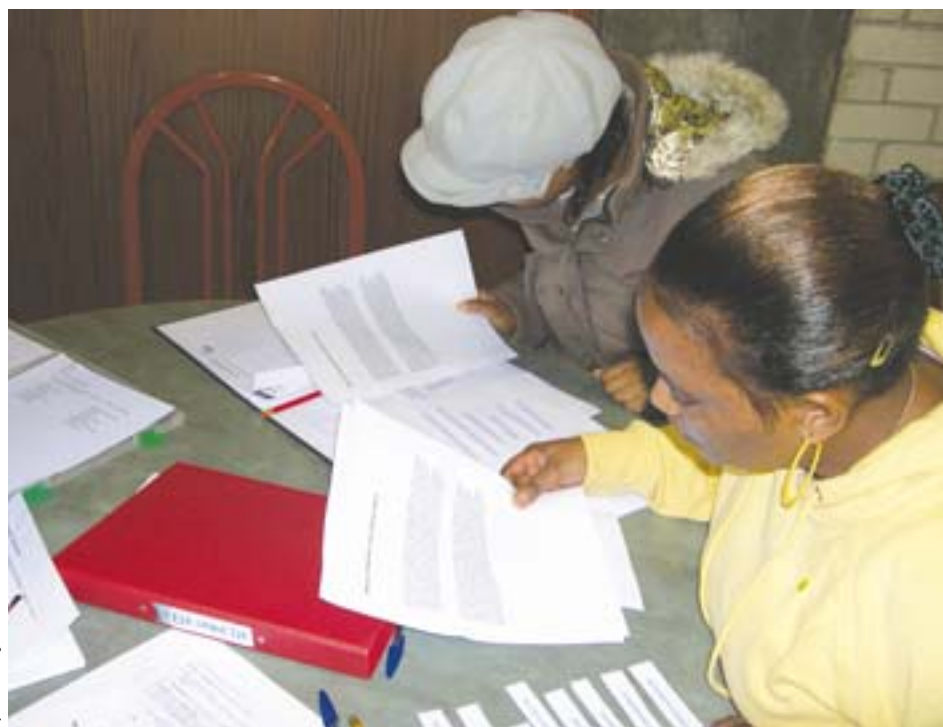
voz por los que no tienen voz, defiende los derechos de los desposeídos. Levanta la voz y hazles justicia ...' (Proverbios 31:8-9).

- Podemos desafiar a las personas locales cuando dicen cosas que no son ciertas sobre los solicitantes de asilo.
- Es importante levantar la voz, con y para una persona que creemos haya sido maltratada. Podemos organizar peticiones para demostrarle al gobierno que a muchas personas les importa la injusticia que ha ocurrido. A pesar de que algunos periódicos pueden tener puntos de vista muy negativos, podemos intentar motivarlos a compartir historias de personas a quienes se les ha negado un lugar seguro donde quedarse.
- A veces es muy difícil saber qué hacer cuando vemos que se trata de manera injusta a una persona. Los cristianos pueden orar y pueden saber que Dios escucha sus oraciones.

Ros Holland es la Directora de Oficinas y Comunicaciones de la Boaz Trust.

Harpurhey Community Church
Carisbrook Street
Manchester
M9 5UX
Reino Unido

E-mail: admin@boaztrust.org.uk
Sitio web: www.boaztrust.org.uk



Las clases de inglés ofrecen a los solicitantes de asilo algo que hacer y a la vez les permiten desarrollar sus destrezas.

Apicultura

Soy un trabajador en desarrollo comunitario en el nordeste de Benin, y me gustaría desarrollar la apicultura en la región. ¿Cómo hago para realizar esto? ¿De qué manera se pueden combinar los conocimientos tradicionales y los modernos?

Me gustaría escuchar de cualquiera de los lectores que pueda compartir sus experiencias, ideas, técnicas, consejos o libros.

Nicodème M Moutouama
BP 109
Tanguiéta
Benín
E-mail: moumon10@yahoo.fr

Los niños en edad escolar y el VIH

Collège Saint Boniface es una escuela que pertenece a nuestra organización, l'Association Communautaire pour le Développement Intégral (La Asociación Comunitaria para el Desarrollo Integral – ACDIN, por sus siglas en francés). En junio del 2008 ellos organizaron días culturales titulados 'SIDA, asegúrate de pasarme de largo'. Las actividades se llevaron a cabo en el transcurso de cinco días en cinco lugares diferentes en el este de Kinshasa. A través de las artes escénicas (el teatro, los conciertos y la poesía), se despertó la conciencia en más de 6,000 niños entre ocho y 14 años de edad sobre cómo se transmite el VIH, y se ofreció consejo sobre realizarse la prueba voluntariamente y sobre la prevención. En nuestra opinión, aumentar la conciencia sobre el VIH en los niños podría reducir su efecto en los jóvenes, quienes son el futuro del país. Nos gustaría continuar las mismas actividades en otros lugares.

Si otros lectores de *Paso a Paso* están involucrados en este ámbito de trabajo, nos encantaría compartir con ellos nuestras experiencias.

Jean Robert Muyense
ACDIN/Collège Saint Boniface
BP 11 KIN 24
Kinshasa
República Democrática del Congo
E-mail: jr.muyense@gmail.com
o
collegesaintboniface@gmail.com

¿Cómo bajarse de un yak?

Hace varios años escribí una carta a *Paso a Paso* pidiendo 'problemas' o desafíos

tecnológicos que pudiera dar a resolver a mis estudiantes universitarios de ingeniería como parte de sus estudios.

Algunos ejemplos de problemas a los que nos hemos enfrentado son: diseñar un aparato para sellar fundas plásticas sin electricidad (consulte el artículo en *Paso a Paso* 57), construir un horno para pan, diseñar una máquina de compactación simple y mejorar el procesamiento del casabe. Algunos retos que estamos enfrentando en la actualidad son mejorar las cocinillas en la India, quitar el fluoruro del agua en Etiopía, diseñar una silla de ruedas adecuada para Kenia e investigar sobre el uso de energías renovables en Nigeria.



Mark Lidgett

Yo siempre estoy buscando desafíos para mis estudiantes, de modo que si usted tiene algún 'problema' de ingeniería o preguntas que le gustaría que fueran respondidas, por favor contacte conmigo. El e-mail más reciente que he recibido fue el de una señora en Nepal preguntando 'cómo bajarse de un yak'. ¡Agradezco mucho todo consejo que reciba!

Dr Mike Clifford
Associate Professor
Faculty of Engineering
The University of Nottingham
University Park
Nottingham
NG7 2RD
Reino Unido
Tel: +44 115 8466134
E-mail: Mike.Clifford@nottingham.ac.uk

Un modelo para las fuentes de subsistencia

He trabajado como funcionario pastoral local en el concejo local Ukwuni del Estado de Delta, en Nigeria por diez meses. Muchas

Preguntas y respuestas

¿Necesita la respuesta a alguna pregunta? ¿Tiene información que opina sería útil para otras personas? Si respondió 'sí' a alguna de estas preguntas, entonces nos gustaría que se comunicara con nosotros.

Sírvase enviar sus cartas a:

The Editor
Footsteps
100 Church Road
Teddington
TW11 8QE
Reino Unido

o un e-mail a la siguiente dirección
footsteps@tearfund.org

personas trabajan arduamente y disfrutan la agricultura.

La mayoría de los aldeanos tiene otras fuentes de ingreso como el comercio, la enseñanza, la pesca y hacer artesanía. La mayoría de las personas pasa tres horas en su granja cada día. Los aldeanos ganan dinero de sus actividades agrícolas y les gustaría aprender a ahorrar dinero. Si usted puede proporcionarnos información o apoyo, sírvase contactar con el Sr. Ezekiel EB quien es un administrador del RCCG, nuestra organización sin fines de lucro.

Box 62
RCCG Camp Post Office
Ogun State
Nigeria
E-mail: eniolaезy@yahoo.ca

Cómo aumentar los ingresos

Soy miembro de la liga de mujeres votantes del Brasil, y queremos desarrollar proyectos que funcionen en comunidades necesitadas. Queremos enseñarles a evitar el desperdicio de comestibles y de otros productos domésticos. Nos gustaría escuchar de cualquiera que tenga algún estudio diseñado para aumentar el ingreso doméstico de las familias necesitadas por medio del uso de materiales desechados, incluyendo residuos domésticos.

Regina Branco
Liga das Mulheres Eleitoras do Brasil
São Paulo
Brasil
E-mail: recabranco@hotmail.com

Cómo mantenerse en contacto

por Simon Batchelor

Una de las cosas más tristes en la vida es perder el contacto con los amigos y los familiares. En el mundo actual hay cada vez más migrantes. Algunos han emigrado para ganar más dinero, otras son emigraciones forzadas. Al mejorar la tecnología y difundirse por el mundo, la comunicación entre los seres queridos se ha vuelto cada vez más posible y económica. También puede vincular a las personas pobres con un flujo de recursos que de otro modo se perderían.

La comunicación internacional

Las personas que emigran internacionalmente por razones económicas a un país vecino, a Europa o a los Estados Unidos de América ahora pueden mantenerse en contacto usando nuevas tecnologías como 'Acceso de voz sobre protocolo de Internet' (VoIP, por sus siglas en inglés). El VoIP es la capacidad de convertir una voz (la llamada telefónica) en data, para enviarla a través de Internet y luego convertirla de nuevo en voz. Un ejemplo de VoIP es Skype. El VoIP significa que en muchas situaciones puede realizarse una llamada de larga distancia gratuitamente o por un bajo costo. Algunos gobiernos en el sur se resisten al VoIP para proteger las ganancias de las grandes compañías de telecomunicaciones. En algunos países las llamadas por VoIP desde cibercafés son ilegales. No obstante, en la mayoría de los casos, los migrantes internacionales pueden comunicarse con sus hogares por una fracción del costo de antes.

Comunicación interna

Los sistemas telefónicos móviles locales también están haciendo la vida más fácil. Puede que las familias rurales no tengan su propio teléfono, pero cada vez tienen mayor acceso a teléfonos a través de amigos y vecinos.

Los beneficios de mantener la comunicación

La comunicación entre los migrantes y su familia no se trata simplemente de amor y amistad. También necesitan saber que cada uno esté en salud y bien. Las personas permanecen en contacto para mantener su

'capital social'. El capital social es la red de personas que están disponibles para ayudar, apoyar y animar a una persona.

Las personas también se mantienen en contacto para mantener su 'capital económico'. Los migrantes internacionales actualmente envían a sus hogares billones de dólares por medio de banca formal y sistemas de transferencia de dinero. El dinero que los migrantes envían a sus hogares se denomina *remesas*. En algunos países, las remesas equivalen a más del diez por ciento del 'ingreso' total del país.



Los teléfonos móviles han mejorado la comunicación entre familiares y amigos.

Los teléfonos móviles les permiten a las personas que emigran a la ciudad mantenerse en contacto con su familia

Los migrantes internos a menudo también envían dinero a sus familias. No hay cifras precisas disponibles, pero las encuestas sugieren que aproximadamente 15 a 20 por ciento de las personas pobres en zonas urbanas envía dinero a sus familias rurales. Este flujo está en aumento debido a que los teléfonos móviles les han permitido a las personas hacer lo siguiente:

- que las familias rurales hagan llamadas telefónicas 'recordatorias', como 'se venció el pago de la cuota escolar. Puedes enviar algo de dinero'.
- transferir dinero a través de los teléfonos móviles. En el 2007, Safaricom lanzó un sistema denominado Mpesa, con apoyo de agencias internacionales. Muchas personas en Kenia que no tienen una cuenta bancaria completa ahora tienen un modo de transferir y manejar dinero. Un inmigrante puede depositar efectivo con un agente local y se le entrega un código. Esta persona a su vez transmite el código a la persona a quien quiere transferir dinero, quien puede convertir el código en efectivo con su agente local.

Nuevas tecnologías de comunicación están proporcionando a los inmigrantes internacionales e internos un nuevo modo de mantener el amor y el cuidado de sus familias: al escuchar esa voz amistosa, al enterarse de sus seres queridos y al orar por sus problemas, así como al enviar dinero tanto de manera regular como en tiempos de crisis.

Simon Batchelor es un asesor independiente.

E-mail: research@gamos.org

Sitio web: www.gamos.org