

**Résumé de la recherche :
pour les praticiens**

Progrès accomplis vers la construction d'un avenir durable

**Examen quinquennal du travail de durabilité
environnementale et économique de Tearfund**



tearfund

Les conclusions de ce résumé sont extraites du rapport suivant : Simpson, N.P. ; Liu, L. ; Hill, R.C. ; Kataw, S. ; Mwanga, M. ; Avelino, C. ; Moreno, M. ; Frazer, S. ; Ling, A. ; Ferguson, A. (2023) « Five-year review of Tearfund's progress towards its corporate priority on Environmental and Economic Sustainability » (Examen quinquennal des progrès de Tearfund vers la mise en œuvre de sa priorité organisationnelle sur la durabilité environnementale et économique), réalisé à la demande de Tearfund Royaume-Uni, Tearfund Pays-Bas et Tearfund Allemagne : Teddington, Royaume-Uni.

Ce résumé a été rédigé par Rebecca Middleton (Tearfund).


Traduction : Ingrid Deane-Williams

Révision : Brigitte Clark

Traduction française coordonnée par Helen Machin de l'équipe Communication pour le développement de Tearfund

Tearfund, 100 Church Road, Teddington, TW11 8QE, Royaume-Uni.

+44 (0)20 3906 3906

 Photo de couverture : John (au centre) a rejoint un groupe, dans sa communauté, au Malawi, où il a acquis des compétences en sylviculture dans le cadre d'une formation sur la DEE. Les membres du groupe ont planté deux hectares de forêt qu'ils entretiennent avec assiduité. Photo : Marcus Perkins/Tearfund

© Tearfund (2023)

Ce résumé présente les conclusions d'un examen quinquennal des programmes de Tearfund visant à promouvoir la durabilité environnementale et économique (DEE).

L'examen, dirigé par un consultant indépendant et portant sur 19 pays et six études de cas approfondies, a conclu que le travail de DEE de Tearfund avait un impact positif sur les conditions sociales, environnementales et économiques, et qu'il contribuait à la réalisation des objectifs de développement durable (ODD).

Cet examen détaillé a permis de dégager un certain nombre d'enseignements qui pourront servir de base pour le futur travail de DEE, et être particulièrement utiles aux praticiens de Tearfund et d'ailleurs.

À propos du travail de durabilité environnementale et économique (DEE) de Tearfund¹

Tearfund comprend la pauvreté comme découlant de quatre relations brisées, y compris de la relation brisée entre les personnes et l'environnement². La dégradation de l'environnement s'aggrave à un rythme alarmant, et ce sont les populations les plus pauvres du monde qui en souffrent le plus – celles qui y ont contribué le moins. Les schémas de consommation néfastes et les habitudes de gaspillage, engendrés par l'activité économique, alimentent la crise et exercent des pressions sur les ressources naturelles du monde.

Chez Tearfund, nous sommes conscients que les changements climatiques, l'environnement et les moyens de subsistance des populations sont étroitement liés. Tearfund s'est engagée à réaliser un travail de secours et de développement durable, à la fois sur le plan environnemental et sur le plan économique, permettant de réduire l'exposition et la vulnérabilité au risque. Nous croyons fermement que les politiques et les pratiques doivent permettre la création de moyens de subsistance et de richesse sans compromettre l'environnement.

En 2015, Tearfund publiait [L'économie réparatrice](#), où nous présentions notre vision d'une économie mondiale durable qui met fin à la pauvreté extrême, rétablit l'équilibre de la création et réduit les inégalités de richesse.

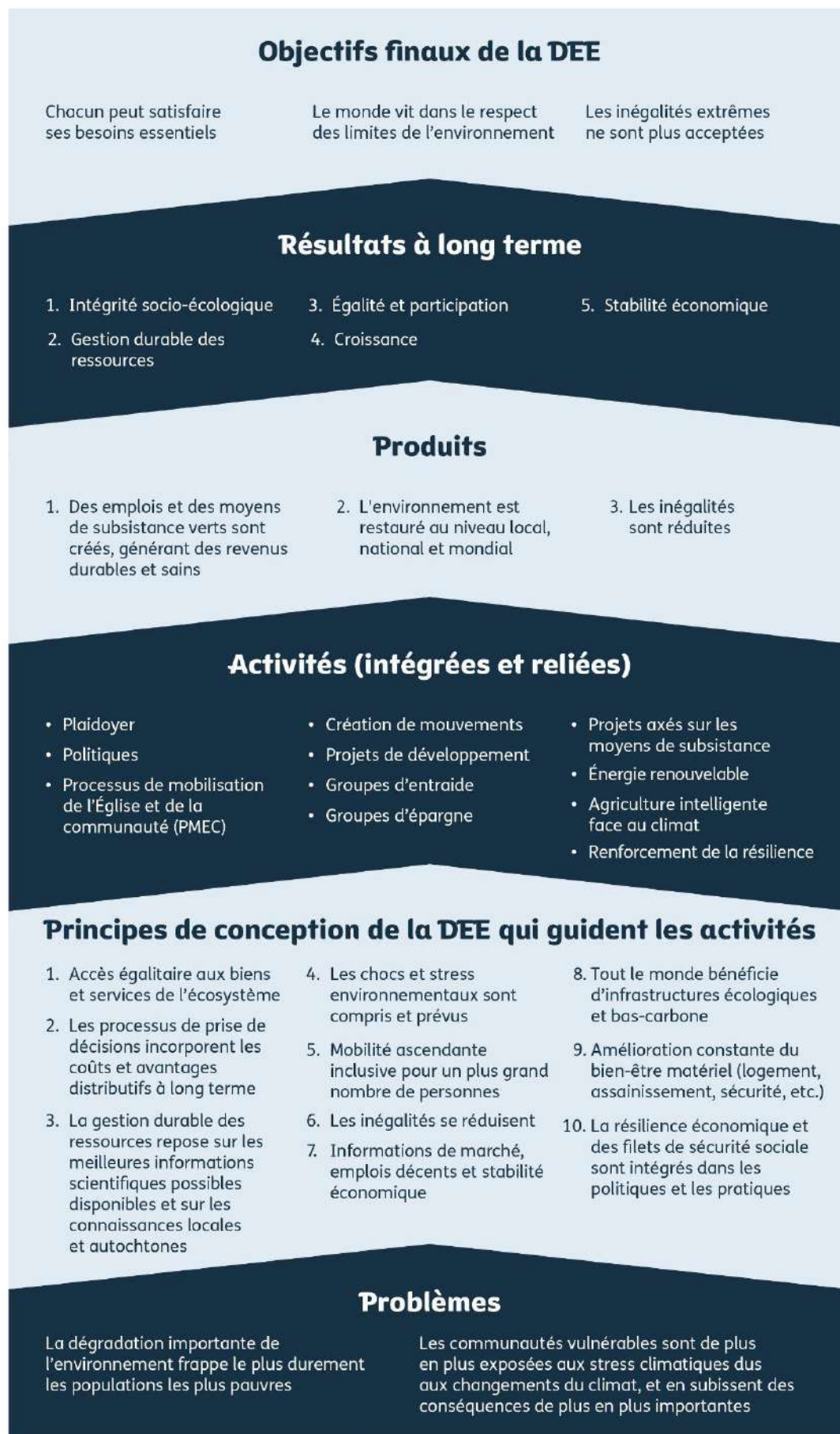
Pour concrétiser cette vision dans nos programmes et notre plaidoyer, nous avons adopté le concept de durabilité environnementale et économique (DEE) comme l'une de nos quatre priorités institutionnelles. La DEE consiste à œuvrer pour un monde dans lequel les inégalités extrêmes sont réduites et où chacun peut satisfaire ses besoins essentiels – et s'épanouir – dans le respect de ses limites environnementales.

La DEE comprend un vaste ensemble d'éléments. Certains concernent davantage l'environnement, tandis que d'autres sont plutôt axés sur le bien-être économique. Cependant, ils sont tous étroitement liés et peuvent s'influencer mutuellement de manière positive ou négative. La réduction de la pauvreté doit maintenir l'équilibre entre l'environnement et l'économie, et reconnaître qu'un environnement dégradé et nocif aura un impact négatif sur la santé, les moyens de subsistance et la productivité des populations.

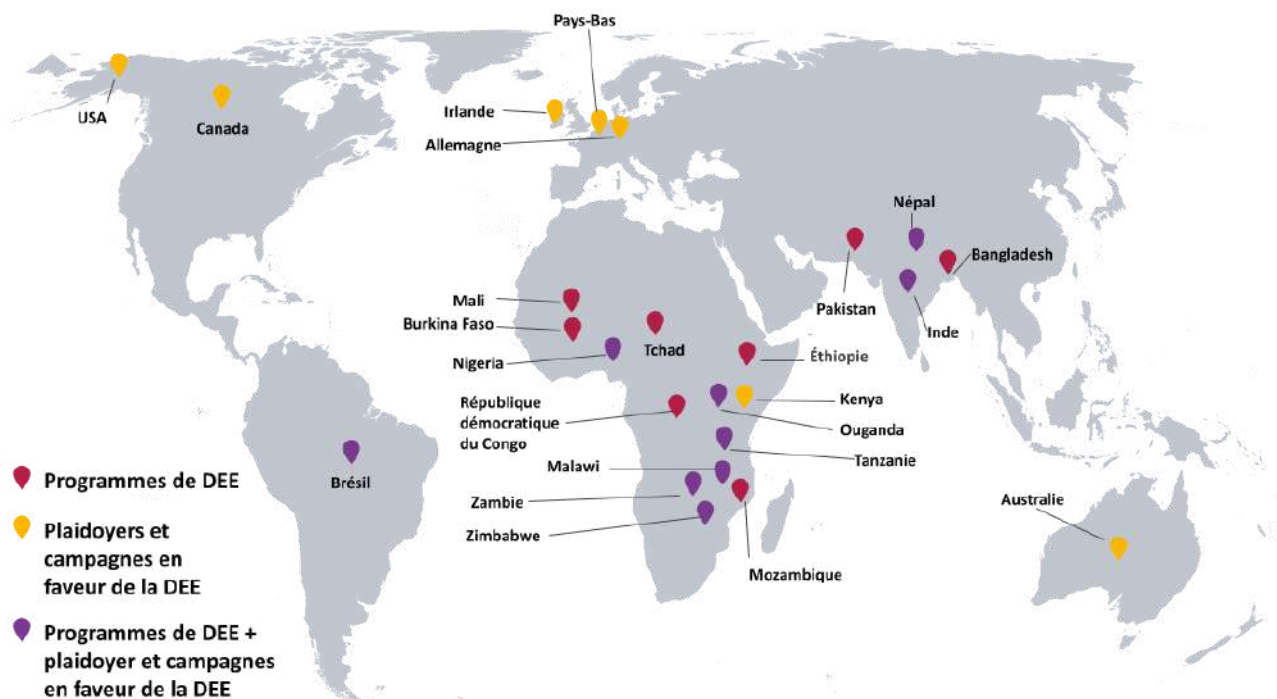
Nous abordons la DEE par une action aux niveaux communautaire, national et mondial, en nous penchant plus particulièrement sur les populations les plus pauvres et les plus vulnérables, en catalysant des changements dans les attitudes et la théologie et par la prière. En collaboration avec nos organisations partenaires, nous allions nos activités de projets, de politiques et de plaidoyer en vue d'atteindre les trois objectifs finaux de notre théorie du changement, décrits dans le schéma ci-dessous.

¹ Cette partie est tirée du guide de Tearfund (2019) [Construire un avenir durable. Durabilité environnementale et économique : guide pratique.](#)

² Pour en savoir plus, veuillez consulter Tearfund Apprentissage (2019) « [Tools and guides: Understanding poverty.](#) » (Outils et guides : Comprendre la pauvreté). (En anglais seulement)



Depuis 2018, Tearfund a mis en place des initiatives de durabilité locales dans 35 pays à travers le monde, dont beaucoup visent à améliorer les moyens de subsistance tout en restaurant et en protégeant l'environnement dans des contextes variés. La carte ci-dessous montre les pays où Tearfund finance des programmes de DEE ainsi que des activités de plaidoyer et de campagne.



À propos de cette recherche

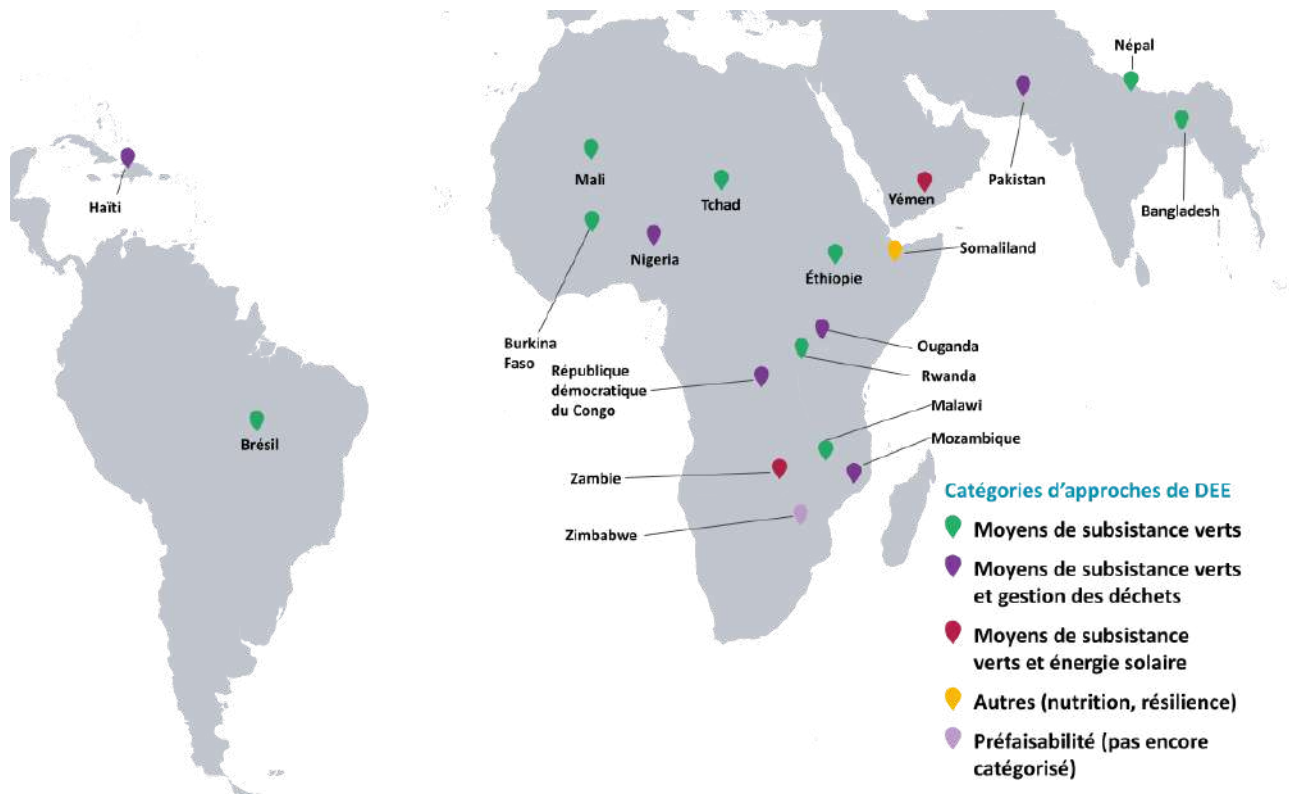
Tearfund a entrepris cet examen afin de pointer les succès et les défis rencontrés au cours des cinq premières années de son travail de DEE (de 2018 à 2022), et de réfléchir aux aspects qui nécessitent des modifications ou des améliorations, ou ont un potentiel de croissance. L'examen a été réalisé par une équipe de spécialistes indépendants dirigée par le Dr Nicholas P. Simpson, expert en risque, adaptation et résilience face au climat, avec le soutien de chercheurs associés et des spécialistes de la DEE de Tearfund.

Il comprenait deux volets :

1. L'analyse des documents et des rapports liés aux projets dans 19 pays (de janvier à août 2022). Cette analyse portait sur tous les pays dans lesquels Tearfund finance des programmes de DEE, à l'exception de l'Inde et de la Tanzanie.
2. La collecte de données qualitatives primaires auprès de parties prenantes impliquées dans les programmes de DEE dans six pays (d'août à octobre 2022).
 - Brésil
 - République démocratique du Congo
 - Malawi
 - Népal
 - Pakistan
 - Zambie

Dans les 19 pays concernés par l'examen, les projets et programmes ont été classés en quatre catégories, en fonction des approches de DEE qui y étaient adoptées, comme le montre la carte³ :

- Moyens de subsistance verts durables
- Moyens de subsistance verts et gestion des déchets
- Moyens de subsistance verts et énergie solaire
- Autres (y compris les activités qui ne s'inscrivent pas strictement dans d'autres catégories, comme la résilience, la nutrition ou la création de mouvements).



L'examen a inclus des études de cas, afin de mettre en valeur des exemples de travail de DEE qui apportent des améliorations dans chaque principe de conception.

³ Le Bangladesh, le Népal, le Brésil, la République démocratique du Congo et la Zambie ont plusieurs projets qui sont classés dans plusieurs catégories, mais ils sont représentés par le code couleur qui correspond à leur principale activité de DEE.

À propos de la DEE

Le travail de DEE a un impact positif sur les conditions sociales, environnementales et économiques

Un aspect clé de l'examen consistait à noter les projets et programmes de DEE en fonction de leur adéquation aux [principes de conception de la DEE](#) correspondants, afin de comparer les notes de l'évaluation initiale et celles de l'évaluation finale, et de relever les changements observés. Les notes de l'évaluation initiale, réalisée avant le début du projet, indiquaient des situations qui soit « se détérioraient » soit étaient « fragiles », reflétant le fait que les communautés où travaille Tearfund sont souvent les groupes les plus isolés et marginalisés. Après la mise en place des initiatives de DEE, les conditions sociales, environnementales et économiques des communautés se sont améliorées et ont atteint de plus hauts scores de stabilité dans neuf des dix principes de conception. Des progrès ont été réalisés dans les trois objectifs visés par la théorie du changement, à savoir la création d'emplois verts durables, la réduction des inégalités et l'amélioration de l'environnement local⁴.



📍 Dans l'État de Paraíba, au Brésil, Celeste et sa famille étaient durement touchées par la sécheresse jusqu'à ce qu'un partenaire de Tearfund, ACEV, installe un puits qui leur permet aujourd'hui de planter et de récolter tout au long de l'année.
Photo : Tom Price – Ecce Opus/Tearfund

⁴ Voir les produits visés dans la théorie du changement à la page 3.

Les résultats positifs les plus constants, en termes de changements moyens constatés entre l'évaluation initiale et l'évaluation finale sur une échelle de 1 (fragile) à 5 (épanouissement), à travers tous les projets, étaient :

- Principe de conception 8 : « Tout le monde bénéficie d'infrastructures écologiques et bas-carbone », avec un changement moyen de **+2,2**.
- Principe de conception 3 : « La gestion durable des ressources repose sur les meilleures informations scientifiques disponibles et sur les connaissances locales et autochtones », avec un changement moyen de **+2,0**.
- Principe de conception 9 : « Amélioration constante du bien-être matériel », avec un changement moyen de **+2,0**.

Le changement moyen le plus faible observé entre l'évaluation initiale et l'évaluation finale sur une échelle de 1 (fragile) à 5 (épanouissement), à travers tous les projets, concernait les deux principes de conception suivants :

- Principe de conception 2 : « Les processus de prise de décisions incorporent les coûts et avantages distributifs à long terme », avec un changement moyen de **+1,5**.
- Principe de conception 6 : « Les inégalités se réduisent », avec un changement moyen de **+1,5**.

Note moyenne pour chaque principe de conception, attribuée aux évaluations initiale et finale, du changement le plus important au plus faible

■ Évaluation initiale - note moyenne (1-5) ■ Évaluation finale - note moyenne (1-5)



1. Fragilité 2. Détérioration 3. Stabilisation 4. Amélioration 5. Épanouissement

Principe de conception 3 : La gestion durable des ressources repose sur les meilleures informations scientifiques disponibles et sur les connaissances locales et autochtones

En Zambie, un programme agricole de DEE a été élaboré sur la base du principe théologique chrétien qui nous appelle à « prendre soin de la création », et des meilleures informations scientifiques fournies par Foundations for Farming (2022). Le programme a appuyé un travail d'« intensification écologique », comprenant l'accroissement de la diversité des cultures via la culture intercalaire (faire pousser deux ou plusieurs plantes dans un même champ) ; l'ajout de cultures améliorant le rendement des sols (qui opèrent de façon symbiotique avec les bactéries rhizobium fixatrices d'azote pour ajouter de l'azote dans le sol) ; et le paillage à l'aide de matière organique pour réduire l'évaporation de l'humidité et favoriser la santé des sols.

Des Églises ont créé des parcelles de démonstration sur lesquelles les membres de la communauté peuvent s'exercer à pratiquer une agriculture durable et les fournisseurs de semences peuvent présenter des cultures très diverses. Les parcelles accueillent des écoliers qui découvrent les avantages d'une agriculture sans engrais et pesticides chimiques. Les parcelles de démonstration traitent l'agriculture comme une science en constante évolution, dans laquelle des méthodes sont testées et ont le droit d'échouer ou de réussir, et où les meilleures pratiques sont identifiées grâce à la méthode essai-erreur. Le transfert de connaissances vers les agriculteurs et l'échange de connaissances entre eux sur l'agriculture de conservation ont permis d'accroître les rendements des cultures de base.

Principe de conception 9 : Amélioration constante du bien-être matériel (logement, assainissement, sécurité, etc.)

Le travail de DEE a appuyé l'installation de foyers de cuisson améliorés métalliques dans la région reculée de Bajura, au Népal. Les femmes et les membres de leur famille ont connu une amélioration constante de leur santé et de leur sécurité après avoir installé des fourneaux fabriqués avec de la boue, qui sont équipés d'une ou deux plaques métalliques et d'une cheminée métallique.

Ces fourneaux sont plus avantageux, car ils consomment moins de bois et le font brûler plus longtemps. Au cours des mois d'hiver, ils permettent de chauffer la pièce pendant plus longtemps. En conséquence, les femmes passent moins de temps loin de chez elles à ramasser du bois, et elles peuvent consacrer plus de temps à leurs potagers. Tous ces avantages favorisent également la conservation des forêts puisque les gens ont besoin de moins de bois pour cuisiner.

La cheminée du fourneau élimine les fumées intérieures, évitant aux femmes de s'abîmer les yeux et les poumons en cuisinant à feu ouvert, ce qui améliore leur santé et la salubrité de leur logement. Avant l'installation des fourneaux, les femmes déclaraient qu'elles appréhendaient de cuisiner à cause de l'inhalation des fumées, alors que maintenant, elles ont plaisir à laisser libre cours à leur créativité pour cuisiner, et à se retrouver autour des fourneaux avec leurs proches, dans un environnement respirable.

Le gouvernement local a été tellement impressionné par ce projet qu'il a offert de financer l'installation des fourneaux dans davantage d'habitations – ce qui prouve la transférabilité et la capacité d'extension de cette initiative.



📷 Ambika cuisine un repas pour sa famille dans un foyer de cuisson amélioré métallique.

Photo : Tearfund

Principe de conception 7 : Informations de marché, emplois décents et stabilité économique

Des communautés du nord-est du Brésil qui étaient confrontées à de graves pénuries d'eau avaient du mal à préserver leurs moyens de subsistance agricoles et se voyaient obligées d'adopter des pratiques agricoles non durables. Un projet appuyé par Tearfund a contribué à remédier à ces problèmes en installant des puits et en proposant des initiatives différentes, plus durables et promouvant des moyens de subsistance verts.

Pour aider les personnes à créer leur propre potager, le projet a établi une banque de semences, permettant d'acheter les semences en dessous du prix du marché, et a fourni des conseils techniques sur la meilleure façon de les cultiver. Ces conseils ont encouragé l'adoption de techniques agricoles durables, qui ont remplacé les anciennes pratiques néfastes telles que le brûlage de paille pour planter du maïs et des haricots. L'une des techniques adoptées par les agriculteurs était le recours

aux eaux usées pour arroser les plantations d'arbres, et de nombreux bananiers ont extrêmement bien poussé grâce à cette pratique.

La plupart des participants au projet étaient des mères âgées de 20 à 35 ans, qui avaient peu d'occasions de gagner de l'argent pour subvenir aux besoins de leurs jeunes enfants. Grâce à ce projet, elles ont pu vendre leurs produits et en tirer un revenu. Le projet a aidé les participants à mettre en vente leurs produits par WhatsApp et sur des marchés, et à se partager les bénéfices. Ils ont été encouragés à recueillir et à mettre en commun les informations concernant leurs revenus, de manière à pouvoir prendre des décisions sur les cultures à privilégier en fonction de leur rentabilité. Une conséquence du projet est que les aliments biologiques comme les betteraves et les aubergines sont devenus beaucoup plus populaires à travers toute la ville, contribuant à une alimentation plus nutritive aussi bien pour les agriculteurs que pour leurs voisins.



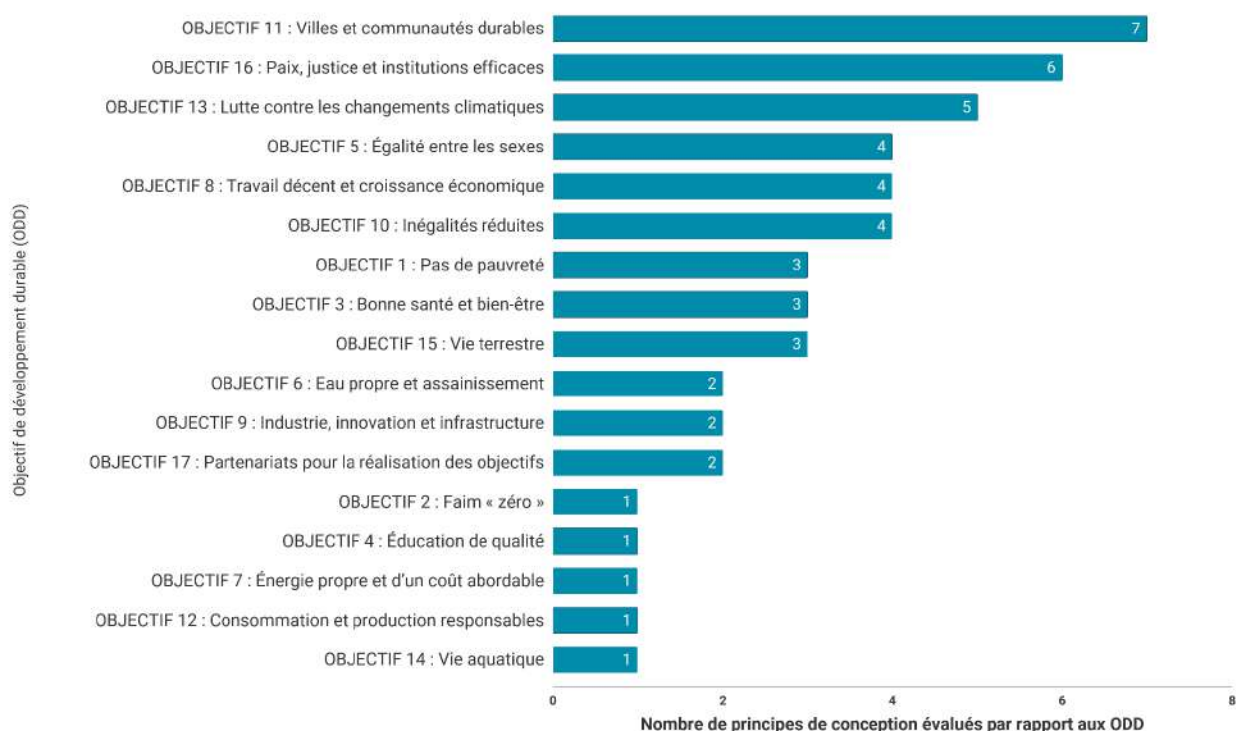
📷 Rita profite du nouveau puits pour arroser son potager au Brésil. Grâce à ses récoltes, elle pourra nourrir sa famille et gagner de l'argent en vendant ses produits sur les marchés locaux.

Photo : Tom Price –
Ecce Opus/Tearfund

Le travail de DEE contribue à la réalisation des objectifs de développement durable

Les principes de conception de la DEE ont été évalués par rapport aux [objectifs de développement durable \(ODD\)](#) du [Programme de développement durable à l'horizon 2030](#) des Nations Unies, et la conclusion est qu'ils contribuent aux 17 objectifs. Le graphique ci-dessous illustre la correspondance entre les principes et les ODD ; celle-ci est toutefois donnée à titre indicatif seulement, puisque les principes de conception fonctionnent en synergie pour atteindre des résultats. Sept des principes de conception ont été comparés à l'ODD 11 (villes et communautés durables) et six à l'ODD 16 (paix, justice et institutions efficaces).

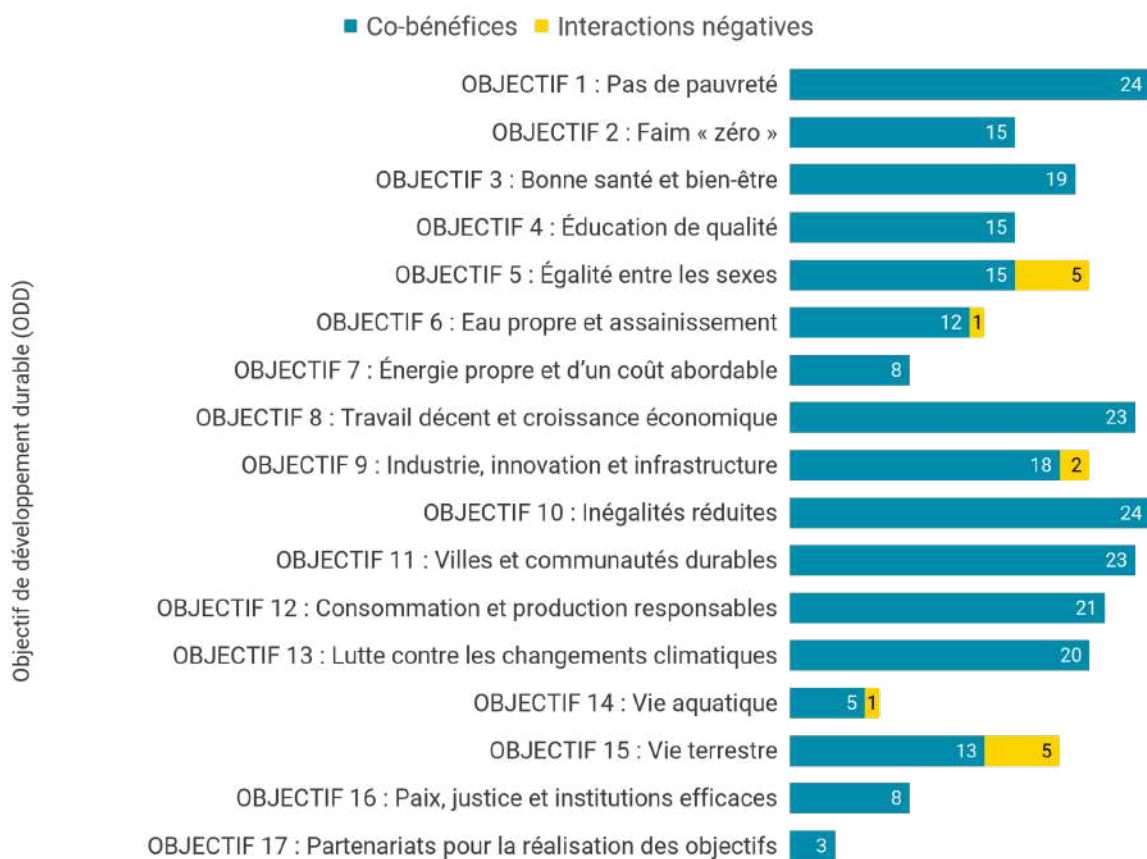
Principes de conception évalués par rapport aux objectifs de développement durable (ODD)



L'examen a confirmé que le travail de DEE de Tearfund pouvait s'aligner sur les ODD et promouvoir leur réalisation en engendrant ce qu'on appelle des co-bénéfices. Il a également permis d'identifier de possibles interactions négatives (aussi appelées des compromis) entre le travail de DEE et les progrès vers la réalisation de certains ODD. Tous les projets ont été notés selon qu'ils engendraient des interactions négatives ou des co-bénéfices pour chacun des ODD, afin d'évaluer la contribution plus large de Tearfund aux ODD au travers de ses programmes de DEE.

Sur 24 programmes évalués, tous entraînaient des co-bénéfices liés à l'ODD 1 (pas de pauvreté) et à l'ODD 10 (inégalités réduites), et trois entraînaient des co-bénéfices liés à l'ODD 17 (partenariats pour la réalisation des objectifs). Relativement peu d'interactions négatives ont été constatées, mais l'examen a toutefois identifié cinq projets qui avaient donné lieu à des interactions négatives en lien avec l'ODD 5 (égalité entre les sexes) et l'ODD 15 (vie terrestre).

Co-bénéfices et interactions négatives entre les programmes de DEE et les ODD



Enseignements à retenir pour le travail de DEE

L'examen a relevé les facteurs de succès transversaux suivants pour le travail de DEE, qui incluent des synergies avec les programmes plus larges de Tearfund.

- 1) Acceptation, confiance et entraide communautaires :** Dans tous les projets de DEE entrepris en Afrique, en Asie et en Amérique du Sud, la création de groupes communautaires très soudés a permis de tisser des liens de confiance. Par la suite, ces groupes sont souvent devenus des groupes d'entraide, qui ont considérablement influencé la réussite des projets.

Que sont les groupes d'entraide ?

Les groupes d'entraide ont une identité très distincte. Ils sont composés des personnes de la communauté qui ont le moins de ressources économiques (p. ex. femmes et personnes handicapées) et peu d'occasions de contribuer aux prises de décisions locales. Ils sont auto-administrés par leurs membres de manière extrêmement participative et donnent à chaque personne la possibilité d'acquérir des compétences en leadership et en gestion financière. Chaque groupe se compose de 15 à 20 personnes issues de milieux socio-économiques similaires. Ces personnes se réunissent chaque semaine pour discuter de divers sujets, trouver des solutions à des problèmes communs et tisser des liens fondés sur la confiance et l'entraide.

Chaque semaine, tout le monde épargne une petite quantité d'argent. Les membres peuvent alors obtenir des prêts à faible taux d'intérêt, pour les besoins de leur foyer ou pour investir dans de petites entreprises. Des facilitateurs locaux montrent aux groupes comment s'auto-administrer et leur proposent des formations en micro-entrepreneuriat. À mesure qu'ils gagnent en confiance, de nombreux groupes commencent à jouer un rôle actif dans leur communauté, y compris en menant des plaidoyers pour susciter des changements.

- 2) Rôle de l'Église pour favoriser des changements de comportement en faveur de l'environnement et la mise en place de structures de gouvernance environnementale :** La [transformation de l'Église et de la communauté](#) (TEC), l'approche de Tearfund qui consiste à travailler avec les Églises pour les mobiliser en faveur du développement communautaire, était au cœur du travail de DEE de Tearfund, aussi bien dans des contextes stables que fragiles. Dans l'approche de TEC, l'Église est un lieu de transformation sociale qui promeut une mentalité d'autonomie plutôt que de dépendance. Sur tous les projets de DEE évalués qui travaillaient par le biais de groupes d'Église et communautaires mobilisés via la TEC, 70 pour cent comprenaient des activités encourageant des changements de comportement en faveur de l'environnement. Le fait de travailler avec des Églises permet de créer des espaces où il est possible de réfléchir à l'environnement, d'en parler et de le protéger, conformément au principe théologique chrétien qui nous appelle à « prendre soin de la création »⁵. Il est démontré que de tels espaces peuvent favoriser la mise en place de structures locales transformatrices pour la gouvernance environnementale.
- 3) Obtenir l'appui de partenaires locaux et l'implication du gouvernement :** Près des deux tiers (63 pour cent) des projets de DEE ont été mis en œuvre en collaboration avec des partenaires locaux externes, et 56 pour cent des projets ont bénéficié d'une implication du gouvernement local avant, pendant et après leur mise en œuvre. Cette approche collaborative garantit que les programmes sont conformes aux normes nationales et internationales et aux connaissances scientifiques les plus récentes, et qu'ils sont correctement contextualisés.
- 4) Synergies avec le plaidoyer et la création de mouvements :** Près de la moitié (47 pour cent) des projets de DEE de Tearfund ont été menés en collaboration avec des organisations communautaires. Un lien de cause à effet a été établi entre l'intégration d'acteurs locaux gouvernementaux et communautaires, et des changements de comportement à long terme constatés au niveau individuel, communautaire et gouvernemental.

⁵ Pour en savoir plus sur ces principes, lire Tearfund (2022) [Théologie de l'abondance communautaire : Vers une durabilité environnementale et économique \(DEE\)](#).

- 5) **Des mécanismes d'épargne et de crédit efficaces jouent un rôle important** : Les groupes d'épargne, les groupes d'entraide et les associations villageoises d'épargne et de crédit ont financé la mobilité ascensionnelle des participants à travers toute la gamme d'activités de DEE. Ces mécanismes bancaires basés dans la communauté ont fourni aux individus un accès à des dispositifs d'épargne et de crédit. La mise en commun des ressources financières a créé un filet de sécurité sociale pour les personnes vulnérables, tandis que les prêts ont catalysé la création de microentreprises.
- 6) **L'établissement de liens solides avec les marchés est fondamental** : L'accès à des marchés fonctionnels est essentiel pour le long terme, car il garantit des emplois financièrement viables, des projets générateurs de revenus et la stabilité économique. Relier des projets à des marchés peut être difficile et prendre du temps.
- 7) **L'importance de l'influence informelle** : Des sessions de formation et d'échange de connaissances ont été incorporées avec succès dans les projets de DEE. Outre des formations et échanges de connaissances formels, les enseignements tirés de pratiques de DEE réussies ont été partagés par les participants et les observateurs du travail de DEE avec d'autres personnes, les incitant à reproduire ces pratiques. Des exemples de réussites ont également été partagés dans des lieux plus éloignés, ce qui a entraîné une généralisation des pratiques.
- 8) **Soutien au travail d'établissement de sociétés réconciliées et en paix** : Dans les sociétés fragiles, les projets de DEE ont contribué à la cohésion communautaire en créant des parcours économiques respectueux de l'environnement. Il existe par conséquent une synergie entre le travail de Tearfund visant à établir des sociétés réconciliées et en paix, et la durabilité environnementale et économique.
- 9) **Passer de la crise à la résilience grâce à des programmes de DEE** : Les projets de DEE évalués ont renforcé les mécanismes d'adaptation, ont remédié aux vulnérabilités sous-jacentes et ont ainsi contribué à réduire les facteurs de stress et les chocs des catastrophes, que celles-ci soient causées par des activités humaines ou des phénomènes naturels. Il existe une synergie entre le travail de Tearfund visant à favoriser une transition de la crise à la résilience dans des zones touchées par des catastrophes, et les projets axés sur la DEE.



📷 Lucas, entrepreneur solaire en Tanzanie, a obtenu des fonds par le biais de son groupe d'entraide pour créer son propre magasin, qu'il peut maintenant ouvrir après la tombée de la nuit grâce à des lampes solaires.

Photo : Tom Price – Ecce Opus/Tearfund

L'examen a identifié plusieurs défis concernant la planification et la gestion des programmes de DEE, ce qui a conduit aux recommandations suivantes pour les activités futures dans ce domaine.

- 1) Continuer de prioriser la participation des communautés.** Comme l'ont démontré plusieurs projets de DEE, il existe de nombreux avantages à impliquer les communautés participantes dans les consultations initiales et continues, en prenant soin de respecter leur pouvoir d'action et leur dignité dans les prises de décisions.
- 2) Considérer les systèmes d'oppression et leurs effets sur les groupes marginalisés.** Les projets de DEE doivent être attentifs aux systèmes d'oppression, qu'ils soient fondés sur le genre, l'ethnicité, la race, la classe ou la caste. Pour que les femmes et les autres personnes et groupes marginalisés puissent participer aux projets, il est important de prendre en compte des facteurs tels que la sécurité, l'accessibilité et les horaires. Leurs représentants doivent être inclus dans les comités de pilotage des projets de DEE afin de favoriser leur implication dans la prise de décisions.
- 3) Mobiliser les jeunes.** Les jeunes/adolescents doivent être encouragés à s'investir dans le travail de DEE, car leur présence garantit le transfert des connaissances et des pratiques entre générations, et favorise la longévité des initiatives de DEE.
- 4) Prioriser la qualité des programmes plutôt que leur étendue.** L'examen a conclu que la qualité des programmes de DEE était plus importante que leur quantité ou leur étendue. Les partenaires de Tearfund trouveront peut-être plus facile de fournir un soutien technique sur une gamme d'initiatives présélectionnées, bien coordonnées, afin d'obtenir de meilleurs résultats.
- 5) Chercher à obtenir des financements à long terme pour les projets.** Les projets doivent être mis en œuvre sur des périodes suffisamment longues. Les cycles de financement à court terme ne permettent ni de créer une dynamique de projet ni d'évaluer clairement l'impact sur le long terme.

- 6) **Examiner attentivement les coûts et la transférabilité des technologies.** Par exemple, les projets de gestion des déchets reviennent cher en termes de matériel et de coûts de fonctionnement.
- 7) **Consigner les informations concernant le climat local et les prévisions météorologiques** pendant la mise en œuvre d'activités agricoles et fondées sur les écosystèmes, afin de tirer les meilleurs résultats possibles des projets.
- 8) **Réaliser des évaluations de risques intersectorielles** lors de la planification, afin d'anticiper et d'atténuer les risques d'événements peu probables, mais à impact élevé, comme ceux associés aux changements climatiques – un enseignement tiré du Covid-19. Par exemple, les risques touchant à la sécurité de l'eau peuvent entraîner des risques pour la sécurité alimentaire et la santé.
- 9) **Assurer un suivi et une évaluation efficaces pour renforcer l'apprentissage.** Il est essentiel de tenir des registres solides, mais aussi d'identifier et de mesurer des indicateurs de résultats appropriés, pour garantir un bon système de suivi, d'évaluation et d'établissement de rapports pendant les projets, et ce afin de favoriser l'apprentissage et de promouvoir des programmes de DEE à forte capacité d'adaptation.
- 10) **Continuer à apprendre et à s'adapter.** Le mentorat technique, la supervision et le suivi réguliers doivent se poursuivre pendant toute la durée de vie des projets de DEE. De cette manière, les participants acquièrent de l'expérience en matière d'évaluation et d'atténuation des problèmes, ce qui renforce leurs capacités et leur donne confiance en eux pour s'adapter à des défis futurs. En prévision de la fin d'un projet, les participants pourraient mettre en place un comité de gestion communautaire pour planifier la transition vers une gestion assurée par les participants locaux.
- 11) **Promouvoir l'accès aux marchés.** Les communautés avec lesquelles Tearfund travaille sont souvent loin de centres sociaux et économiques, ce qui rend difficile l'accès aux ressources et aux marchés. Pour remédier à ce problème d'éloignement, Tearfund pourrait entreprendre un plaidoyer en faveur de la mise en place de meilleurs moyens de transport depuis et vers ces régions.
- 12) **Planifier l'extension et l'intensification des projets.** Afin de réaliser ce potentiel, un appui supplémentaire devrait être fourni pour assurer l'extension géographique et thématique des projets de DEE. Les bureaux et les partenaires de Tearfund devraient partager les apprentissages issus des projets, en interne et en externe, et collaborer pleinement avec les parties prenantes et les organisations afin d'encourager un déploiement plus large des programmes de DEE. Cet examen documente les précieux enseignements déjà tirés des programmes de DEE qui pourront appuyer ce processus.

Ressources

Les ressources suivantes peuvent être utiles aux praticiens qui travaillent dans le domaine de la durabilité environnementale et économique :

- Tearfund (2015) [L'économie réparatrice](#).
- Tearfund (2019) [Construire un avenir durable. Durabilité environnementale et économique : guide pratique](#).
- Tearfund (2022) « [Comment concevoir et évaluer des projets de durabilité environnementale et économique \(DEE\)](#). » Un cours en ligne à suivre en autonomie.



📷 Après avoir participé à un projet de DEE en Tanzanie, Emmanuel a installé des panneaux solaires sur son toit, qui produisent de l'électricité pour sa maison et son magasin. Photo : Toby Lewis Thomas/Tearfund

Cet examen a été réalisé à la demande de Tearfund Royaume-Uni, Tearfund Pays-Bas et Tearfund Allemagne.

Tearfund Deutschland e.V., Müllerstraße 61a, D-13349 Berlin, Allemagne.

☎ +49 30 555 78 335 0 ✉ info@tearfund.de tearfund.de

Tearfund Netherlands, Joseph Haydnlaan 2a, 3533 AE Utrecht, Pays-Bas.

☎ +31 (0)30 69 69 600 ✉ info@tearfund.nl tearfund.nl

Tearfund, 100 Church Road, Teddington, TW11 8QE, Royaume-Uni.

☎ +44 (0)20 3906 3906 ✉ publications@tearfund.org learn.tearfund.org

Siège social : Tearfund, 100 Church Road, Teddington, TW11 8QE, Royaume-Uni.

Enregistrée en Angleterre : 994339. Société à responsabilité limitée par garantie. Organisation caritative n° 265464

(Angleterre et pays de Galles) Organisation caritative n° SC037624 (Écosse)

tearfund