

# Cómo se logra la transformación de la iglesia y de la comunidad

---

Breve introducción a la teoría del cambio para lograr la transformación de la iglesia y de la comunidad

tearfund

# Cómo se logra la transformación de la iglesia y de la comunidad

Tearfund brinda apoyo a las iglesias para que abracen su llamado de llevar a cabo la misión integral de Dios. Esto les permite a las iglesias locales alrededor del mundo explorar por sí mismas su llamado a involucrarse con sus comunidades locales para luego pasar a la acción, ya sea en conjunto con dichas comunidades o en paralelo a estas, con el objetivo de generar un cambio integral en las personas, en las iglesias, en las comunidades y en las naciones. A este proceso lo llamamos transformación de la iglesia y de la comunidad.



**Más específicamente, llamamos transformación de la iglesia y de la comunidad a cualquier proceso o actividad que incorpore estos seis principios:**

- 1** Está impulsado por una teología bíblica de misión integral y de dependencia de Dios.
- 2** Promueve intencionalmente la restauración de las cuatro relaciones quebrantadas detalladas en la teoría de la pobreza.
- 3** Facilita la reflexión bíblica para lograr cambios en la mentalidad y el comportamiento.
- 4** Moviliza a la iglesia para convertirse en un agente de cambio integral en la comunidad.
- 5** Se basa en procesos inclusivos, participativos y contextualizados para lograr la apropiación del concepto y el cambio sostenible.
- 6** Celebra y moviliza los recursos locales, incrementa su capacidad de acción y libera el potencial de la comunidad.

Este documento ofrece una explicación de cómo funciona esta transformación; en otras palabras, explica nuestra teoría del cambio sobre la transformación de la iglesia y de la comunidad. Aquí compartimos nuestra teoría de la pobreza, al igual que nuestro bien consolidado marco de la Rueda Luz. También hacemos la conexión entre ambos conceptos a través de los diversos procesos de la transformación de la iglesia y de la comunidad que las iglesias pueden utilizar para lograr la transformación en diferentes contextos, logrando así el cambio en cuatro niveles: las personas, las iglesias, las comunidades y las naciones.

Este documento fue desarrollado gracias a las contribuciones de una amplia gama de personas involucradas en la transformación de la iglesia y de la comunidad en África, América, Europa, Asia y Medio Oriente, sumado a los aportes de entidades homólogas. Como tal, esta teoría del cambio debe

reflejar la forma en la que ocurre el cambio en todos y cada uno de los contextos de la iglesia, ya sea urbano o rural, mayoritario o minoritario, donde existe persecución y donde no, o de comunidades establecidas o de paso.

Primero, presentaremos uno a uno los elementos del diagrama de la teoría del cambio para la transformación de la iglesia y de la comunidad. Posteriormente, usaremos la metáfora de un recorrido para representar todo el proceso de cambio bajo el marco de la transformación de la iglesia y de la comunidad.

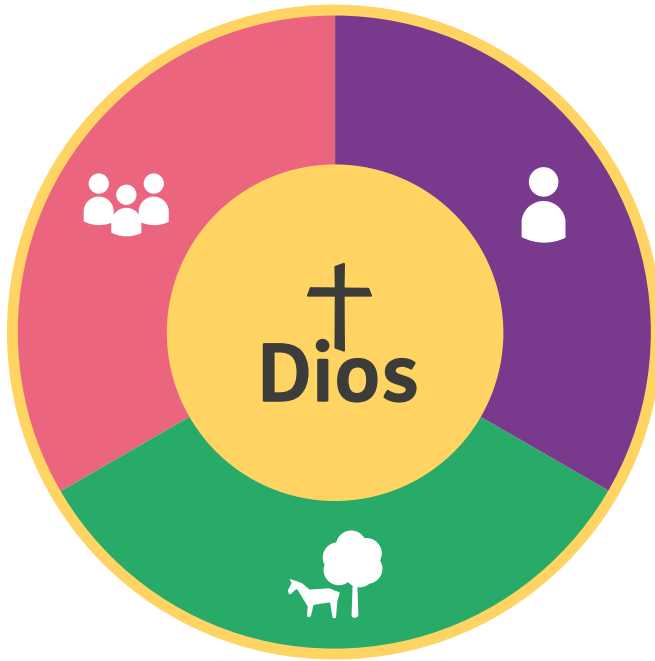
Para obtener más información sobre cómo funcionan los procesos de transformación de la iglesia y de la comunidad, así como estudios de casos que demuestran el cambio que esta metodología está logrando en todo el mundo, consulte [An introduction to church and community transformation \(CCT\)](#) (Introducción a la transformación de la iglesia y de la comunidad).

## Por qué es necesario el cambio


La teoría de la pobreza de Tearfund establece que la pobreza es el resultado de relaciones quebrantadas. La Biblia describe cómo, cuando se dio la caída (Génesis 3), hubo un quebrantamiento de la relación entre el ser humano y Dios, lo que provocó el deterioro de sus relaciones con los demás, con la creación y consigo mismo.


Debido a que la meta de la transformación de la iglesia y de la comunidad es la restauración de estas cuatro relaciones, estas se ubican en el centro mismo del diagrama de la teoría del cambio de la transformación de la iglesia y de la comunidad (TIC).


## Las cuatro relaciones



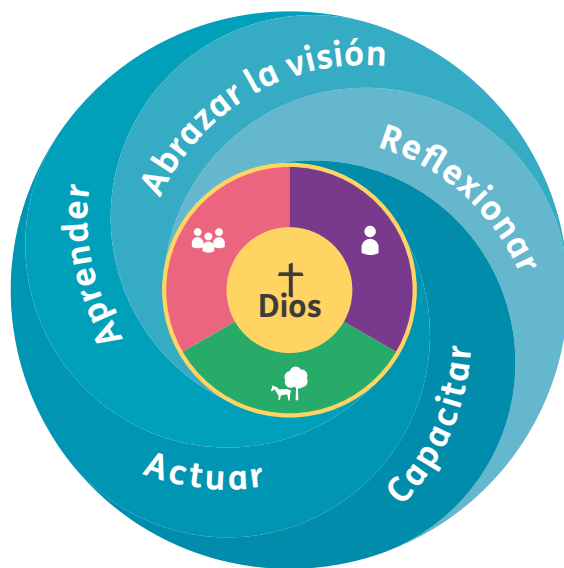
 Relación con Dios

 Relación con la creación

 Relación con las demás personas

 Relación consigo mismo

## Las cinco fases de la TIC



## Cómo ocurre el cambio

El proceso en particular que se utiliza para lograr la transformación de la iglesia y de la comunidad varía y se adapta al contexto de cada país e iglesia. Es fundamental que cada comunidad adapte el programa a nivel local para que sea efectivo, no hay un conjunto de pasos fijos que funcionen en todas partes.

Sin embargo, hemos encontrado que cada iglesia que trabaja para lograr su transformación y la de su comunidad asume cinco fases esenciales: Abrazar la visión, Reflexionar, Capacitar, Actuar y Aprender.

Ninguna de estas fases tiene un comienzo, ni un final, ni siquiera una duración muy definida. Cada fase puede ser breve o extensa dependiendo del contexto local. En algunos lugares, las fases están separadas, mientras que en otros se superponen o se retoman. De hecho, es posible que algunos procesos de transformación de la iglesia y de la comunidad no abarquen todas estas fases. Sin embargo, cada iglesia que ha abrazado plenamente la misión integral y opera dentro de ella, si demuestra la mayoría de estas fases.

## ✓ Factores que propician la TIC

Entre los factores que propician una transformación de la iglesia y de la comunidad, podemos enumerar los siguientes:

- asignar suficiente tiempo para compartir a profundidad la visión de transformación de la iglesia y de la comunidad, con el objetivo de cambiar la mentalidad de dependencia y ayudar a la iglesia a asumir su misión;
- identificar, involucrar y apoyar a los actores adecuados;
- hacer que el proceso sea lo más inclusivo, diverso y participativo posible;
- diseñar procesos de transformación de la iglesia y de la comunidad que le permita a las iglesias y las comunidades alcanzar el máximo impacto en su círculo de influencia;
- propiciar espacios para el intercambio de aprendizajes; e
- incorporar la labor de incidencia para garantizar que las personas que participan ejerzan sus derechos e influencia y tengan acceso a recursos externos.

## ✗ Factores que obstaculizan la TIC

Algunos de los factores que obstaculizan la transformación de la iglesia y de la comunidad son los siguientes:

- que la facilitación no la hagan personas que son locales o que Tearfund o sus organizaciones socias participen excesivamente;
- la existencia de conflictos o rivalidades dentro o entre iglesias o comunidades; y
- la existencia de dinámicas de poder entre iglesias y/o comunidades.



## Cómo se mide el cambio

Hay varias maneras de verificar que la transformación que anticipamos realmente se está produciendo. Una de estas es la Rueda Luz: marco de Tearfund que mide el cambio en nueve aspectos del bienestar, los cuales están representados como rayos de una rueda en el diagrama anterior. Cuando la transformación se lleva a cabo de manera totalmente integral, los nueve aspectos del bienestar se verán afectados de manera positiva.

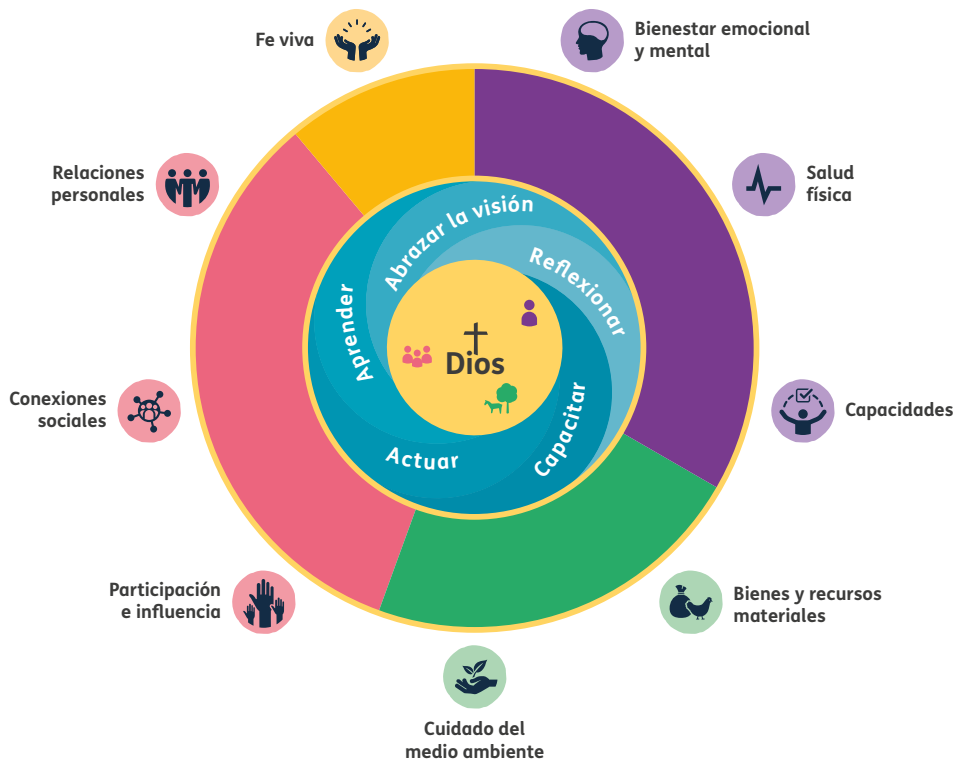
Cada uno de los nueve aspectos del bienestar está relacionado principalmente con la restauración de una de las cuatro relaciones

quebrantadas (como se muestra en los colores de los íconos). Si la transformación ocurre en uno de los aspectos del bienestar, podemos asumir que está contribuyendo a la restauración de una (o más) de las relaciones. Por ejemplo, si vemos un cambio positivo en las conexiones sociales, o la participación e influencia de un grupo, podemos interpretarlo como evidencia de que se están restaurando las relaciones con los demás.

Creemos que nuestra relación con Dios moldea y orienta nuestra experiencia en todos los aspectos de nuestro bienestar, razón por la



## Los nueve aspectos del bienestar



cual la relación con Dios ocupa un lugar central en el diagrama de la teoría del cambio.

La transformación solo es completamente integral cuando se restaura cada una de las cuatro relaciones, y esto se mide a través de un cambio positivo en los nueve aspectos del bienestar.

Para lograr esa transformación, las iglesias y las comunidades cumplen con las cinco fases:

abrazar y compartir la visión de la transformación de la iglesia y de la comunidad; reflexionar sobre su situación actual; capacitarse para emprender acciones significativas; actuar y, posteriormente, aprender de sus experiencias.

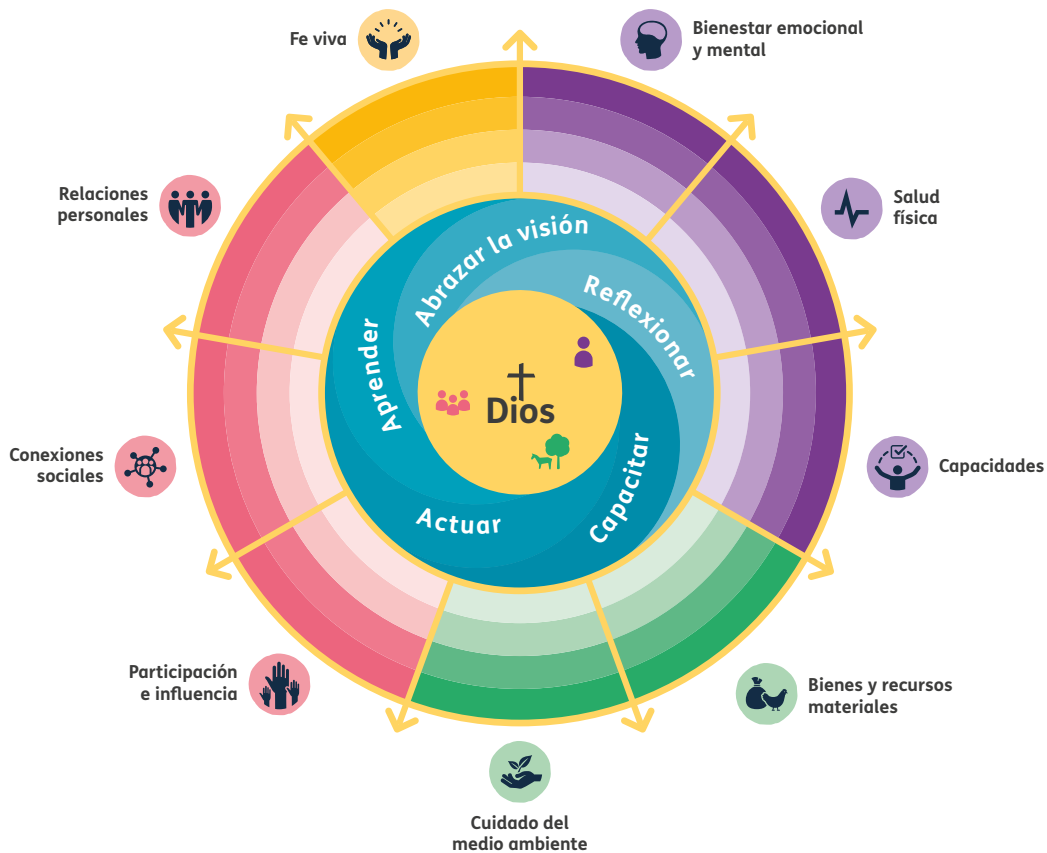
Si desea obtener más información sobre la Rueda Luz, [puede consultar la página sobre La Rueda Luz](#) (en inglés) en Tearfund Aprendizaje.

## Cómo se extiende el cambio

La teoría del cambio para la transformación de la iglesia y de la comunidad busca generar cambios a nivel de las personas, las iglesias, las comunidades y las naciones. Esto se representa a través de los cuatro círculos de influencia en el diagrama. El dorado o amarillo entre cada rayo y círculo representa la misión integral, es decir, subraya el hecho de que la misión de Dios y nuestra relación con él sustentan cada uno de estos dominios y círculos de influencia de la Rueda Luz.

En lugar de buscar el cambio únicamente dentro de cada círculo de influencia, la teoría del cambio anima a las personas a mirar hacia afuera y ver el cambio potencial más allá de su círculo de influencia. Por lo tanto, las personas son alentadas a apoyar a sus iglesias para lograr el cambio; las iglesias son motivadas a apoyar a sus comunidades para lograr una transformación; y las comunidades son impulsadas a unirse para lograr una transformación a nivel de la nación. Las flechas indican esta influencia y crecimiento hacia el exterior.






**La transformación de la iglesia y de la comunidad consiste en cualquier proceso o actividad que incorpora los seis principios de la TIC.**

 Relación con Dios

 Relación consigo mismo


**Círculos de influencia**

 Relación con la creación

 Fases de la TIC

 Personas

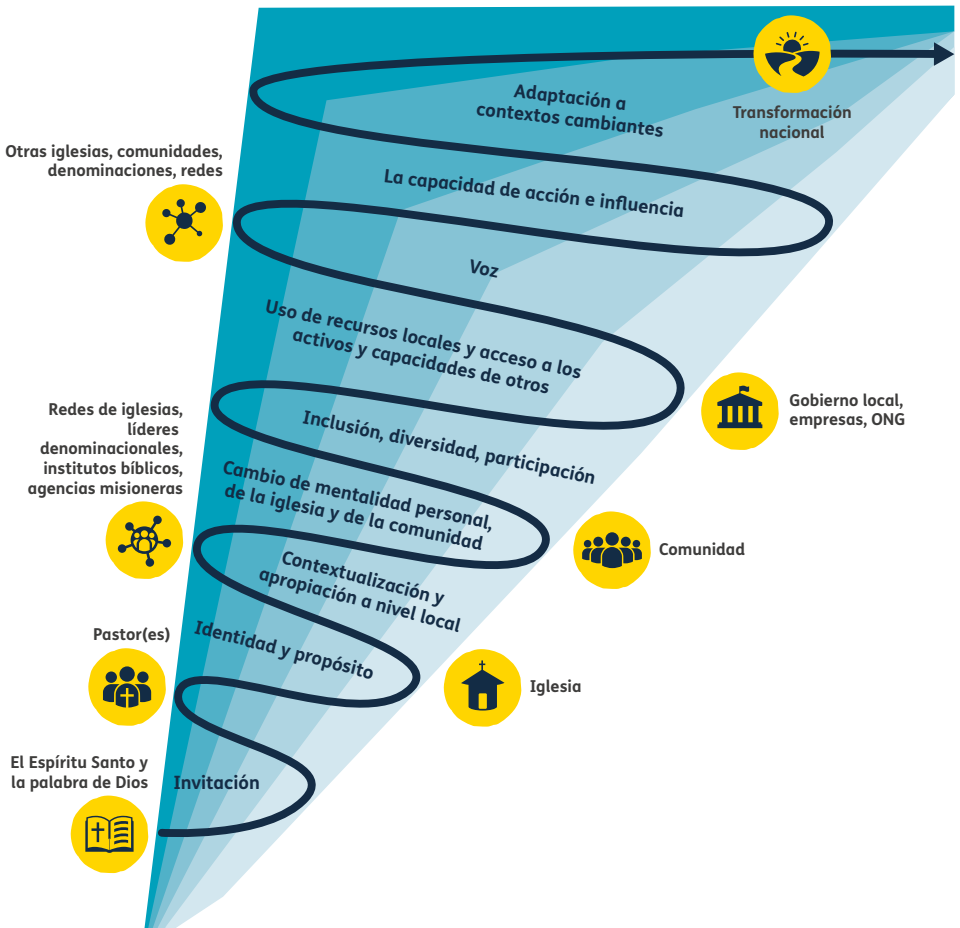
 Iglesias

 Relación con las demás personas

 Comunidades

 Naciones

## El recorrido de la TIC



- 1 Teología de la misión integral y dependencia de Dios
- 2 Restauración de las cuatro relaciones quebrantadas
- 3 Facilita la reflexión bíblica para lograr cambios en la mentalidad y el comportamiento
- 4 Moviliza a la iglesia para que se convierta en un agente de cambio integral en la comunidad
- 5 Enfoques inclusivos y participativos
- 6 Moviliza los recursos locales, aumenta la capacidad de acción y libera el potencial de la comunidad

Se basa en los principios de la TIC

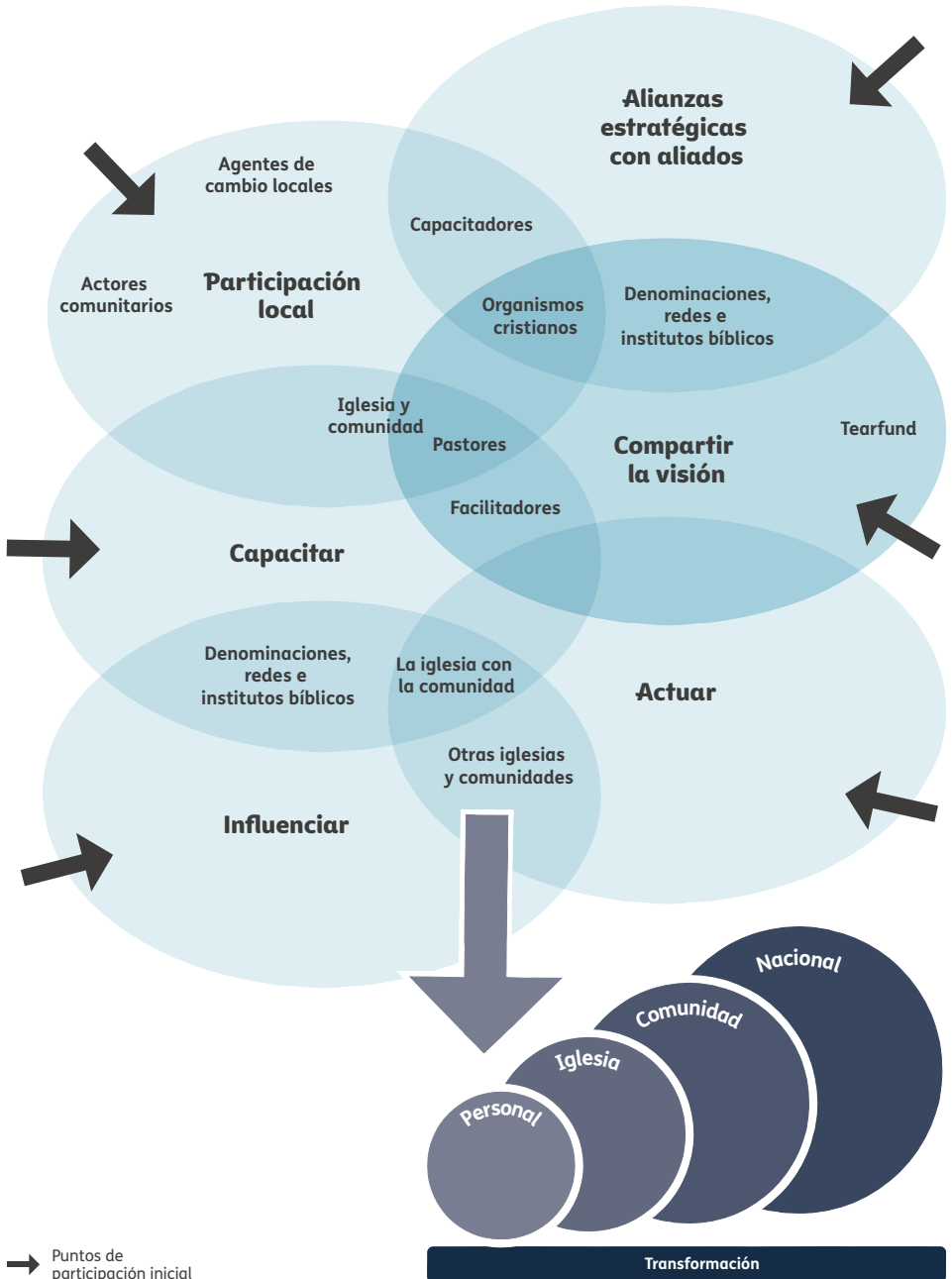
# Cómo difiere el cambio

La transformación de la iglesia y de la comunidad puede entenderse como un recorrido en el que las personas, las iglesias, las comunidades, las instituciones teológicas y las organizaciones basadas en la fe expanden su visión, reflexionan, se capacitan, emprenden acciones y aprenden juntas. Las personas y las iglesias son invitadas a hacer este recorrido en el que aprenden unas de otras y son guiadas por el Espíritu Santo y la revelación bíblica.

Este diagrama muestra qué aspecto podría tener uno de estos potenciales recorridos. Con el tiempo, la visión de una iglesia crece y sus integrantes reconocen la importancia de cooperar más estrechamente con los demás. A medida que la transformación avanza a través de los círculos de influencia, el impacto de la transformación de la iglesia y de la comunidad se extiende. El cambio comienza a nivel de los individuos y continúa hasta que es visible a nivel nacional.



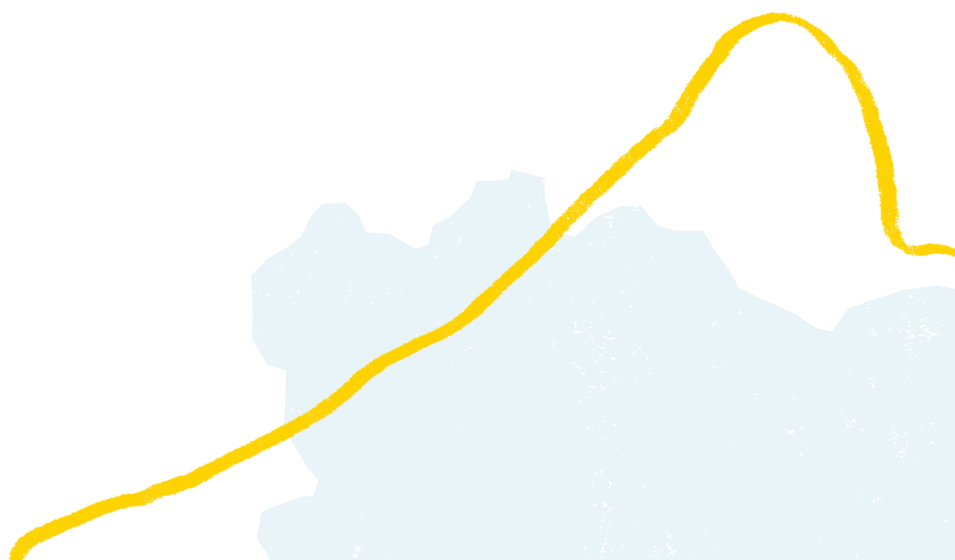
## Los muchos caminos hacia la participación



→ Puntos de participación inicial

Además de que la ruta de cada iglesia es diferente en su recorrido hacia la transformación de la iglesia y de la comunidad, hay muchos puntos de partida diferentes, tal como se muestra en el diagrama con flechas.

En lugar de ver la transformación de la iglesia y de la comunidad como un proceso rígido que debe seguirse palabra por palabra, una iglesia podría reflexionar en aquello que actualmente hace bien y analizar cómo podría su ministerio ser más integral y, por lo tanto, determinar cómo podría dar lugar a una mayor transformación en la obra que ya realizan.



«Porque he aquí que yo creo cielos nuevos y tierra nueva.  
No habrá más memoria de las cosas primeras,  
ni vendrán más al pensamiento...  
No habrá allí más bebés que vivan pocos días ni viejos  
que no completen sus días...  
Edificarán casas y las habitarán;  
plantarán viñas y comerán de su fruto.  
No edificarán para que otro habite ni plantarán  
para que otro coma;  
porque como la edad de los árboles será la edad de mi pueblo,  
y mis escogidos disfrutarán plenamente de las obras de  
sus manos.  
No se esforzarán en vano  
ni darán a luz hijos para el terror; porque serán linaje  
bendito del Señor,  
de igual manera sus descendientes.  
Y sucederá que antes que llamen, yo responderé; y mientras estén  
hablando, yo los escucharé.»

**Isaías 65:17-24 (versículos seleccionados)**  
**(RVA-2015)**

**[learn.tearfund.org](http://learn.tearfund.org)**

Tearfund, 100 Church Road, Teddington, TW11 8QE, Reino Unido

☎ UK +44 (0)20 3906 3906 ✉ [publications@tearfund.org](mailto:publications@tearfund.org)

Compañía limitada por garantía registrada en Inglaterra n.º 994339. Entidad sin ánimo de lucro registrada n.º 265464 (Inglaterra y Gales). Entidad sin ánimo de lucro registrada n.º SC037624 (Escocia). J659-S (0622)

**tearfund**