

Como alcançar a transformação de igrejas e comunidades

Uma breve introdução
à teoria da mudança
para a TIC

tearfund

Como alcançar a transformação de igrejas e comunidades

A Tearfund auxilia as igrejas a abraçar seu chamado para a missão holística de Deus. Isso permite que as igrejas locais ao redor do mundo explorem por si próprias o seu chamado para se envolverem com suas comunidades locais e, então, agir com elas ou ao seu lado a fim de promover mudanças holísticas – em indivíduos, igrejas, comunidades e nações. Chamamos esse processo de transformação de igrejas e comunidades (TIC).

Mais especificamente, definimos a TIC como qualquer processo ou atividade que incorpore estes seis princípios:

- 1 A TIC é impulsionada por uma teologia bíblica de missão integral e dependência em Deus.
- 2 A TIC busca intencionalmente a restauração de todos os quatro relacionamentos rompidos.
- 3 A TIC facilita a reflexão bíblica para promover mudanças na mentalidade e no comportamento das pessoas.
- 4 A TIC mobiliza a igreja para que ela se torne um agente de mudança holística na comunidade.
- 5 A TIC baseia-se em processos inclusivos, participativos e contextualizados para promover a apropriação e mudanças sustentáveis.
- 6 A TIC celebra e mobiliza os recursos locais, aumenta a capacidade de agir e libera o potencial da comunidade.

Este documento explica como a transformação de igrejas e comunidades (TIC) funciona: nossa teoria da mudança para a TIC. Ele reúne nossa teoria da pobreza e nosso marco bem estabelecido conhecido como Roda Luz, conectando-os através dos vários processos de TIC que podem ser utilizados pelas igrejas para promover a transformação em diferentes contextos e fazer mudanças em quatro âmbitos: indivíduo, igreja, comunidade e nação.

Ele foi desenvolvido com contribuições de uma ampla gama de pessoas envolvidas no trabalho de TIC na África, nas Américas, na Europa, na Ásia e no Oriente Médio, bem como de agências pares. Assim sendo, esta teoria da mudança deve representar a forma como as mudanças ocorrem em todo e

qualquer contexto de igreja, seja ele urbano ou rural, majoritário ou minoritário, perseguido ou livre ou dentro de comunidades estabelecidas ou transitórias.

Primeiro, apresentaremos cada elemento do diagrama da teoria da mudança para a TIC e, em seguida, usaremos a metáfora de uma jornada para representar o processo de mudança para a TIC na íntegra.

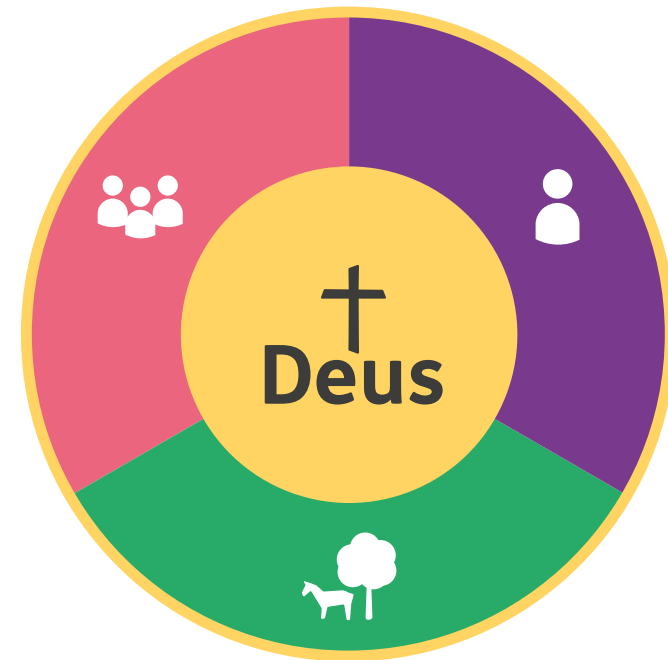
Para obter mais informações sobre como os processos de TIC funcionam e estudos de caso mostrando as mudanças que a TIC está alcançando ao redor do mundo, consulte o recurso [An introduction to church and community transformation \(CCT\)](#) (disponível em inglês).

Por que as mudanças são necessárias

A teoria da pobreza da Tearfund diz que a pobreza é o resultado dos relacionamentos rompidos. A Bíblia descreve como as pessoas romperam seu relacionamento com Deus na Queda (Gênesis 3) e como isso resultou na deterioração e no rompimento dos seus relacionamentos com os outros, com a criação e consigo mesmas.

Como o objetivo do trabalho de transformação de igrejas e comunidades (TIC) é a restauração desses quatro relacionamentos, eles são colocados no centro do diagrama da teoria da mudança para a TIC.

Os quatro relacionamentos



Relacionamento com Deus



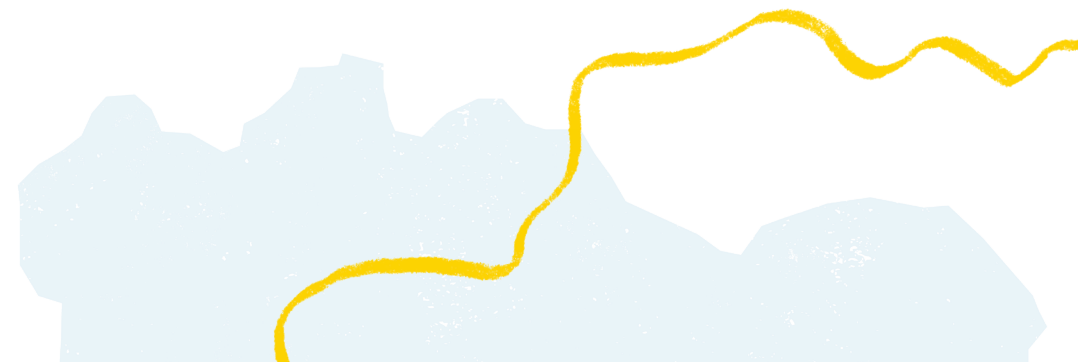
Relacionamento com a criação



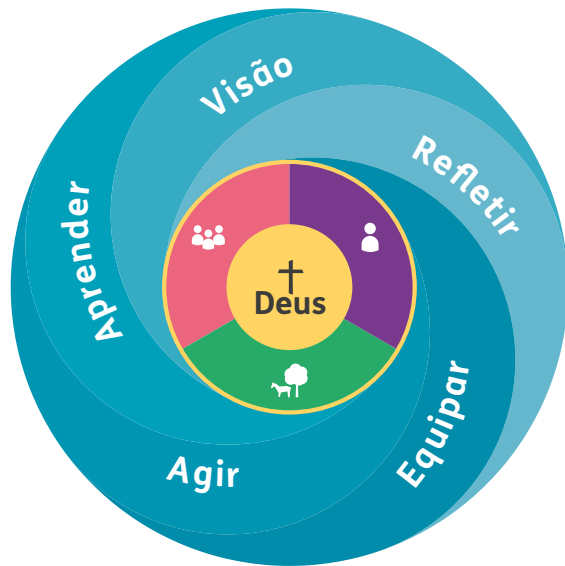
Relacionamento com os outros



Relacionamento com nós mesmos



As cinco fases do trabalho de TIC



Como as mudanças ocorrem

O processo específico para alcançar a transformação de igrejas e comunidades varia e é adaptado para cada contexto nacional e de igreja. É necessário que haja a apropriação local para que ele seja eficaz: não há uma série de etapas fixas que funcione em todos os contextos.

No entanto, percebemos que cada igreja que procura alcançar a TIC percorre cinco fases principais: Visão, Refletir, Equipar, Agir, Aprender.

Nenhuma dessas fases tem um início, um fim ou mesmo uma duração fixa. Dependendo do contexto local, as fases podem ser curtas ou longas. Em alguns lugares, elas são separadas e, em outros, elas se sobrepõem ou são revistas. Na realidade, alguns processos de TIC podem não percorrer todas essas fases – mas todas as igrejas que se engajam no trabalho de TIC totalmente e trabalham com uma mentalidade de missão integral percorrem a maioria delas.

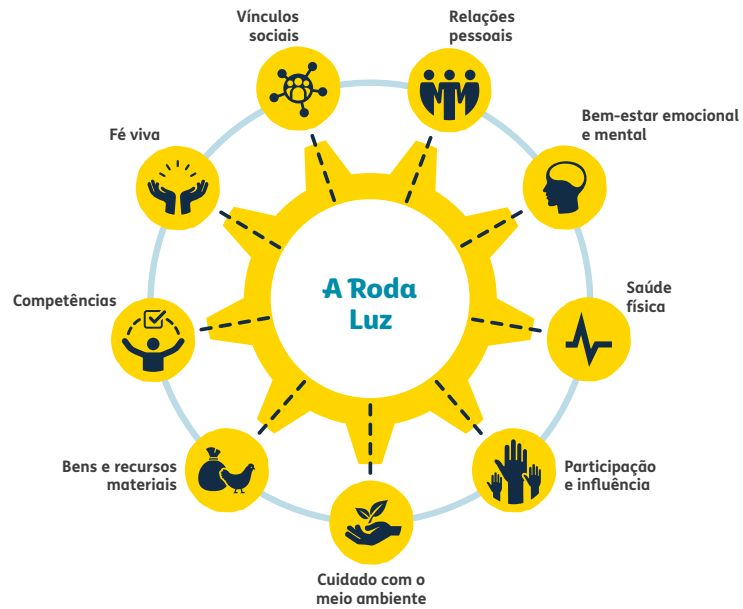
✓ O que possibilita a TIC ✗ O que impede a TIC

Os fatores que possibilitam a TIC incluem:

- Permitir tempo suficiente para um processo profundo de compartilhamento da visão para a TIC a fim de romper uma mentalidade de dependência e ajudar a igreja a assumir sua missão;
- Identificar, engajar e apoiar os atores certos;
- Tornar o processo tão inclusivo, diversificado e participativo quanto possível;
- Elaborar processos de TIC para auxiliar as igrejas e comunidades a causar o impacto máximo em seu círculo de influência;
- Ter oportunidades para a troca de aprendizagem;
- Incorporar a defesa e promoção de direitos para garantir que os participantes tenham acesso a direitos, recursos externos e influência.

Os fatores que impedem a TIC incluem:

- O uso de facilitadores não locais ou o envolvimento excessivo da Tearfund ou organizações parceiras;
- A existência de conflito ou competição dentro das igrejas e comunidades ou entre elas;
- A existência de dinâmicas de poder entre as igrejas e/ou comunidades.



Como mensurar as mudanças

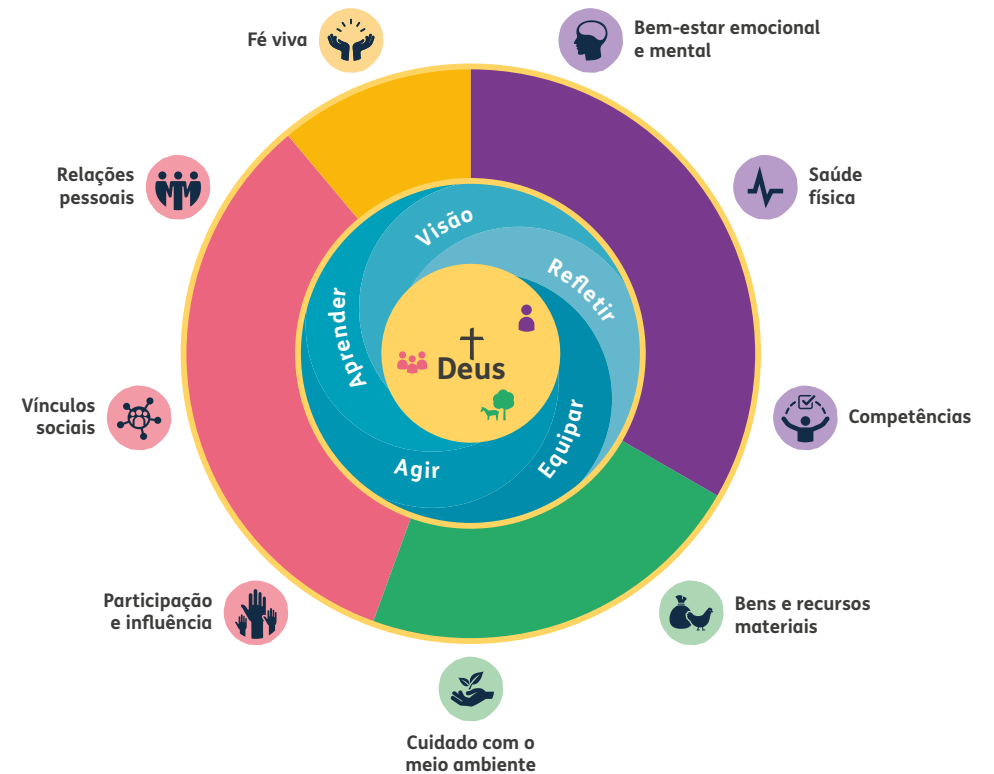
Há várias maneiras de verificar se a transformação que estamos esperando realmente está ocorrendo. Uma delas é a Roda Luz, o marco da Tearfund que mensura as mudanças em nove aspectos do bem-estar, os quais são representados como raios de uma roda no diagrama acima. Quando a transformação ocorre de forma totalmente holística, todos os nove aspectos do bem-estar são impactados de forma positiva.

Cada um dos nove aspectos do bem-estar está relacionado principalmente com a restauração de um dos quatro relacionamentos rompidos (conforme representado pelas cores dos ícones).

Se houver transformação em um dos aspectos do bem-estar, podemos pressupor que ele está contribuindo para a restauração de um (ou mais) dos relacionamentos. Por exemplo, se houver uma mudança positiva nos vínculos sociais e na participação e influência de um grupo, poderemos interpretar isso como evidência de que os relacionamentos com os outros estão sendo restaurados.

Acreditamos que o nosso relacionamento com Deus molda e orienta nossa experiência em todos os aspectos do nosso bem-estar e é por isso que o relacionamento com Deus está no centro do diagrama da teoria da mudança.

Os nove aspectos do bem-estar



A transformação só será totalmente holística se cada um dos quatro relacionamentos estiver sendo restaurado, o que pode ser mensurado pela mudança positiva em todos os nove aspectos do bem-estar.

Para alcançar essa transformação, as igrejas e comunidades percorrem as cinco fases – compreendendo e compartilhando a visão da TIC,

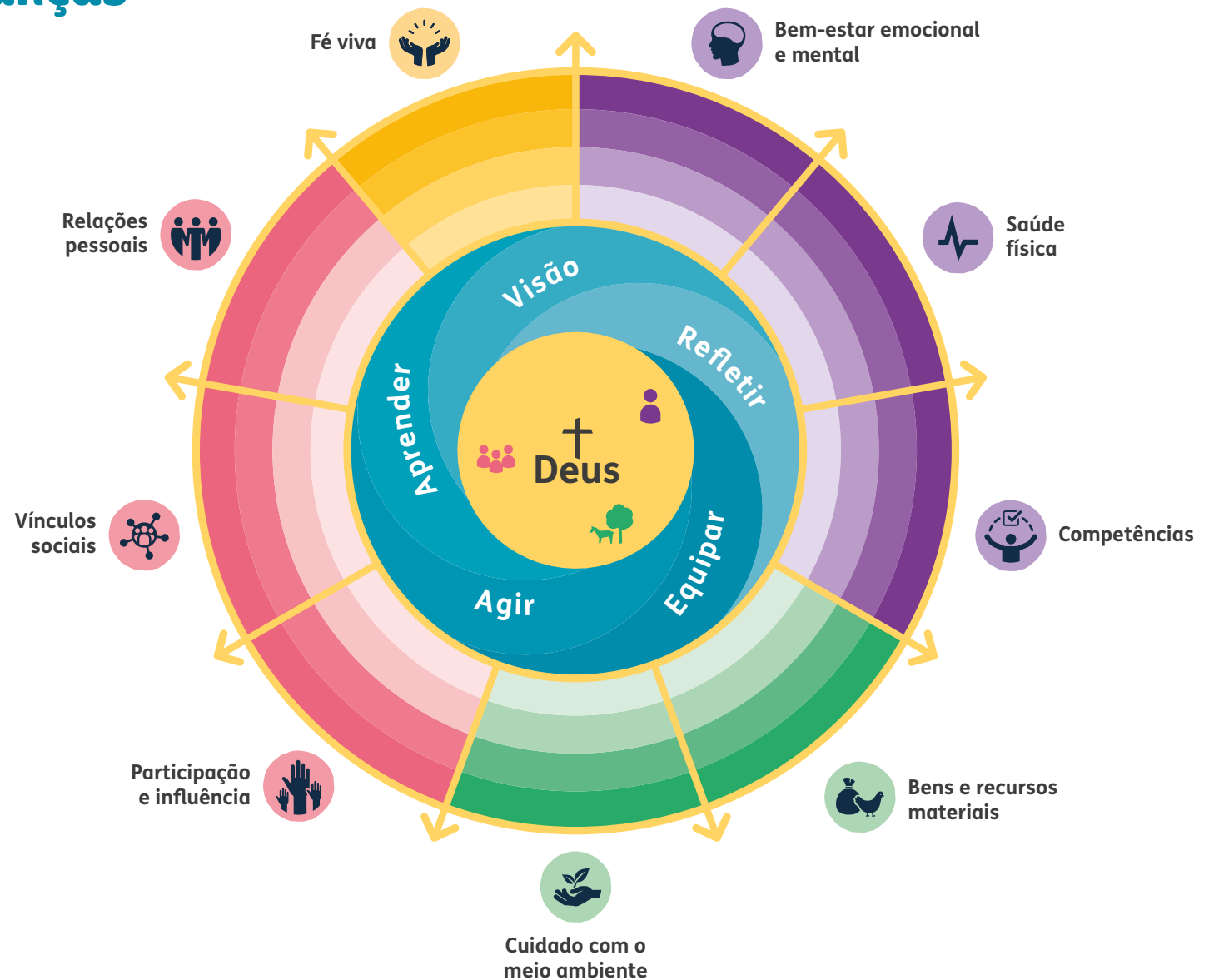
refletindo sobre sua situação atual, equipando-se para agir de forma significativa, agindo e, então, aprendendo com suas experiências.

Para obter mais informações sobre a Roda Luz, [consulte nossa página sobre a Roda Luz no Site Tearfund Aprendizagem](#).

Como ampliar as mudanças

A teoria da mudança para a TIC busca mudanças em indivíduos, igrejas, comunidades e nações. Isso é representado através dos quatro círculos de influência no diagrama. A cor dourada ou amarela entre cada raio e círculo representa a missão holística – o fato de que a missão de Deus e o nosso relacionamento com Ele são a base de cada um desses campos e círculos de influência da Roda Luz.

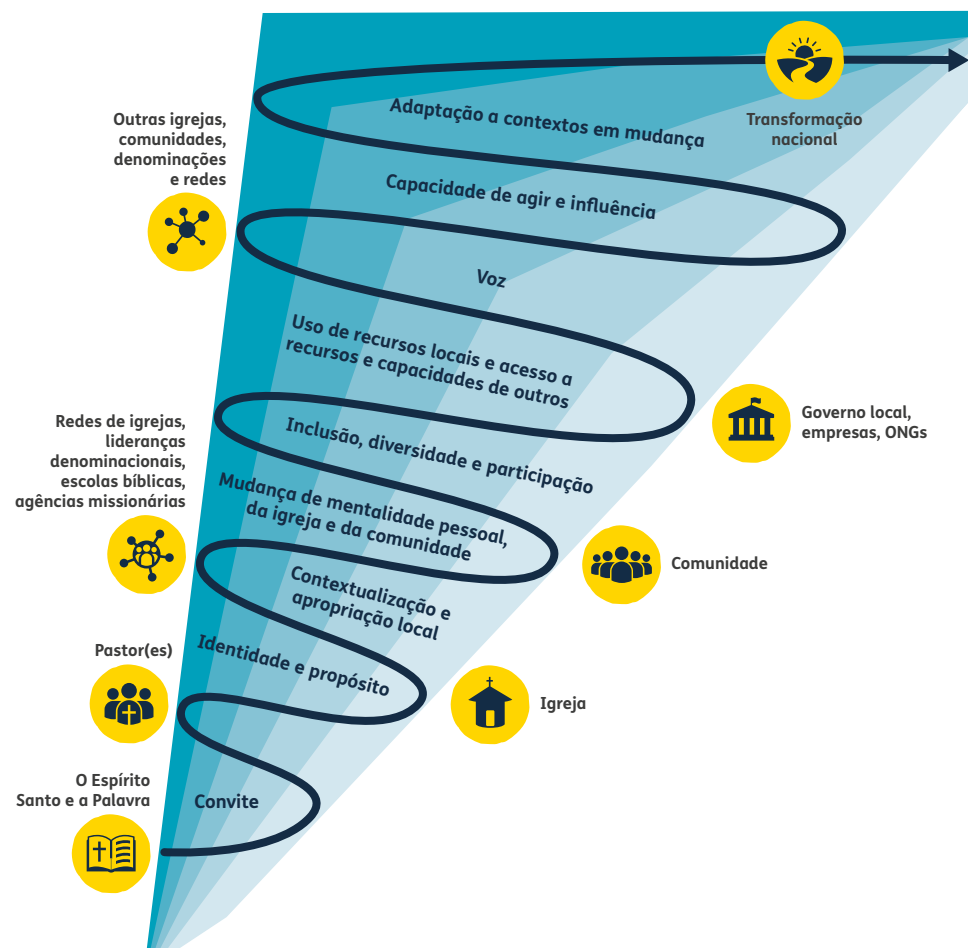
Em vez de buscar mudanças apenas dentro de cada círculo de influência, a teoria da mudança incentiva as pessoas a olhar para fora e ver as mudanças potenciais além do círculo de influência em que elas se encontram. Assim, elas são incentivadas a auxiliar sua igreja a mudar, as igrejas são incentivadas a auxiliar suas comunidades a se transformarem e as comunidades são incentivadas a se unirem para promover a transformação da sua nação. As setas mostram essa influência e esse crescimento voltados para fora.



- Relacionamento com Deus
- Fases da TIC
- Relacionamento com a criação
- Círculos de influência**
- Relacionamento com os outros
- Indivíduo
- Igreja
- Relacionamento com nós mesmos
- Comunidade
- Nação

TIC é qualquer processo ou atividade que incorpore os seis princípios da TIC

Caminhando com a TIC



- 1 Teologia da missão integral e dependência em Deus
- 2 Restauração de todos os quatro relacionamentos rompidos
- 3 Facilita a reflexão bíblica para promover mudanças na mentalidade e no comportamento das pessoas
- 4 Mobiliza a igreja para que ela se torne um agente de mudança holística na comunidade
- 5 Abordagens inclusivas e participativas
- 6 Mobiliza recursos locais, aumenta a capacidade de agir e libera o potencial da comunidade

Fundamentada nos princípios da TIC

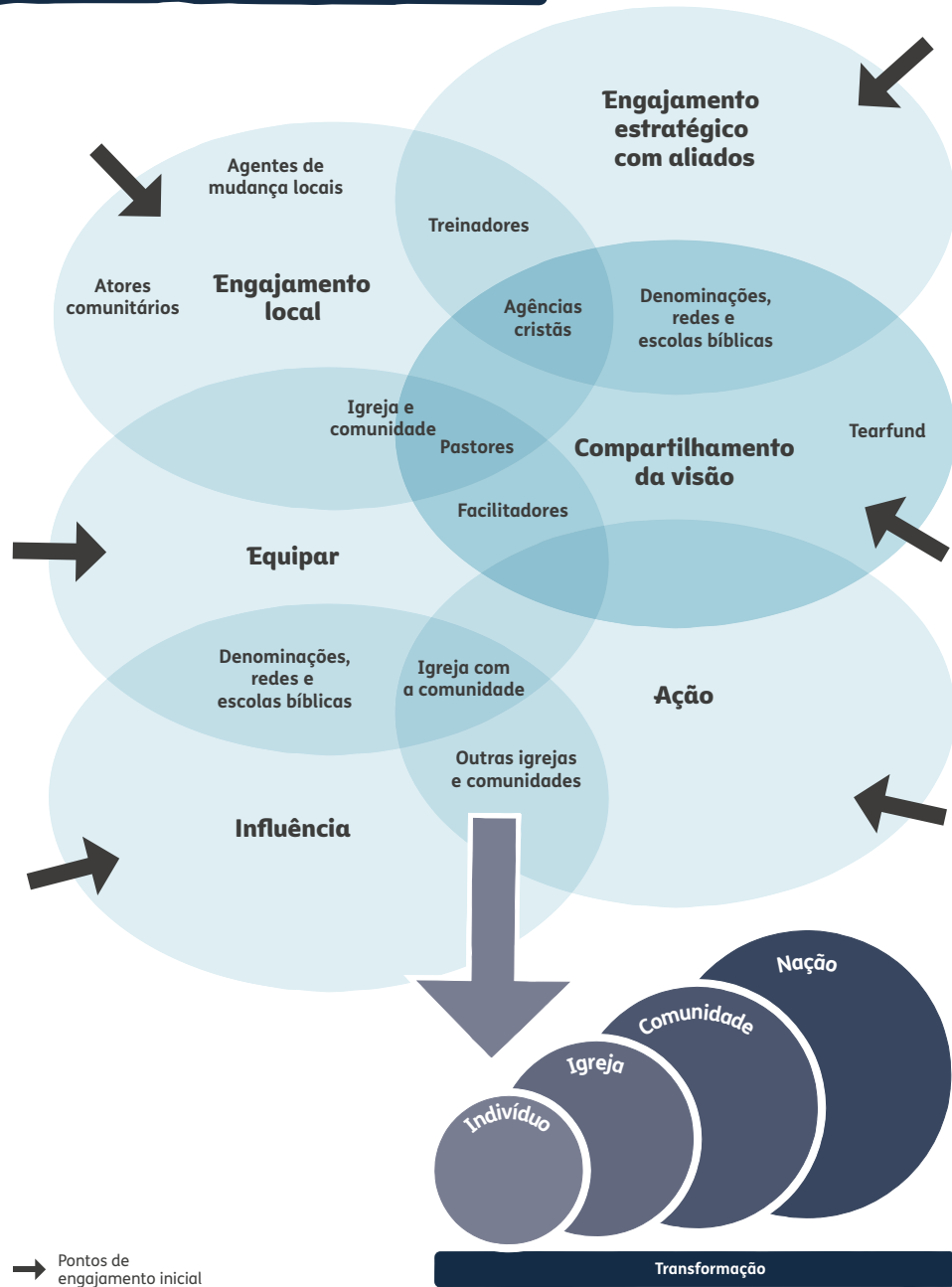
De que forma as mudanças diferem

A transformação de igrejas e comunidades pode ser entendida como uma jornada, na qual as pessoas, igrejas, comunidades, instituições teológicas e organizações religiosas juntas expandem sua visão, refletem, equipam-se, agem e aprendem. As pessoas e as igrejas são convidadas a realizar essa jornada, aprendendo umas com as outras e guiadas pelo Espírito Santo e pela revelação bíblica.

Este diagrama mostra como uma dessas jornadas potenciais poderia ser. Com o tempo, a visão da igreja cresce e as pessoas reconhecem a importância de cooperarem de forma mais estreita umas com as outras. À medida que a transformação passa pelos círculos de influência, o impacto da TIC amplia-se, desde a mudança no âmbito individual até a mudança no âmbito nacional.



Os vários caminhos para o engajamento



Além do fato de a rota usada por cada igreja em sua jornada para a transformação de igrejas e comunidades ser diferente, há muitos pontos de partida diferentes, conforme mostram as setas do diagrama.

Em vez de ver a TIC como um processo fixo, que deva ser seguido palavra por palavra, a igreja poderia refletir sobre o que já está fazendo bem atualmente e considerar formas de tornar esse ministério ainda mais holístico e, assim, promover uma maior transformação naquilo que já está fazendo.



“Pois vejam! Criarei novos céus e nova terra,
e as coisas passadas não serão lembradas...
Nunca mais haverá nela uma criança que viva poucos dias,
e um idoso que não complete os seus anos de idade...
Construirão casas e nelas habitarão;
plantarão vinhas e comerão do seu fruto.
Já não construirão casas para outros ocuparem,
nem plantarão para outros comerem...
Pois o meu povo terá vida longa como as árvores;
os meus escolhidos esbanjarão o fruto do seu trabalho.
Não labutarão inutilmente,
nem gerarão filhos para a infelicidade;
pois serão um povo abençoado pelo Senhor,
eles e os seus descendentes.
Antes de clamarem, eu responderei;
ainda não estarão falando, e eu os ouvirei.”

Isaías 65:17-24 (versículos selecionados)
(Nova Versão Internacional)

learn.tearfund.org

Tearfund, 100 Church Road, Teddington, TW11 8QE, Reino Unido.

☎ UK +44 (0)20 3906 3906 ✉ publications@tearfund.org

Sede registrada: Tearfund, 100 Church Road, Teddington, TW11 8QE.
Registrada na Inglaterra sob o no 00994339. Uma companhia limitada por garantia.
Instituição beneficente no 265464 na Inglaterra e País de Gales e no SC037624 Escócia.
J659-P (0622)

tearfund