

# Comment la transformation de l'Église et de la communauté s'accomplit

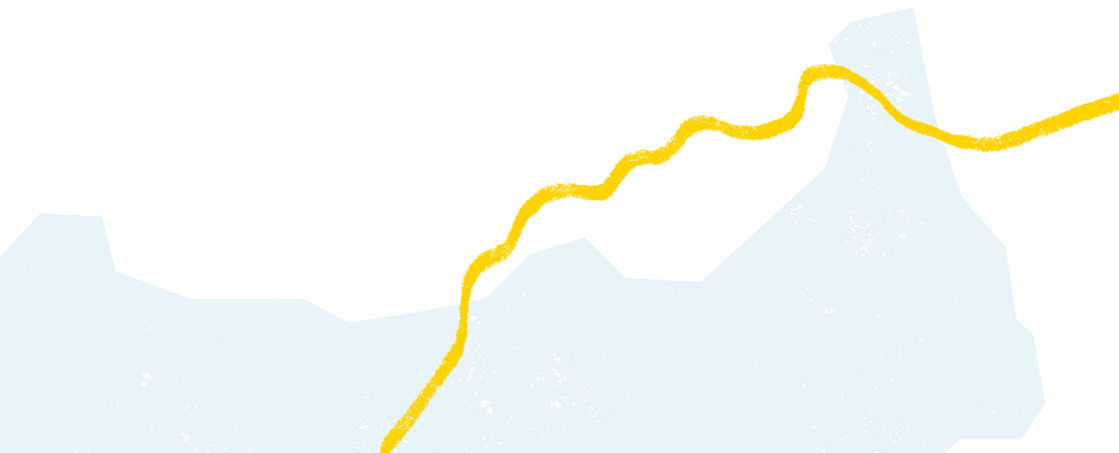
---

Brève introduction à la théorie du changement dans le cadre de la transformation de l'Église et de la communauté (TEC)

tearfund

## Comment la transformation de l'Église et de la communauté s'accomplit

Tearfund encourage les Églises à répondre pleinement à leur appel, qui consiste à mettre en œuvre la mission holistique de Dieu. Pour cela, Tearfund aide les Églises locales partout dans le monde à découvrir par elles-mêmes de quelle manière elles sont appelées à collaborer avec leurs communautés locales, puis à agir avec ou aux côtés de ces communautés afin de susciter un changement holistique – chez les personnes et au niveau des Églises, des communautés et des pays. Nous appelons ce processus la transformation de l'Église et de la communauté (TEC).



**Plus précisément, notre définition de la TEC inclut tout processus ou activité qui respecte les six principes suivants :**

- 1** La TEC est motivée par une théologie biblique de la mission intégrale et la dépendance à Dieu.
- 2** La TEC cherche sciemment à restaurer les quatre relations brisées.
- 3** La TEC facilite une réflexion autour de la Bible afin de susciter des changements dans les mentalités et les comportements.
- 4** La TEC mobilise l'Église pour qu'elle devienne un agent de changement holistique dans la communauté.
- 5** La TEC s'appuie sur des processus inclusifs, collaboratifs et contextualisés pour favoriser l'appropriation et un changement durable.
- 6** La TEC fait valoir et mobilise les ressources locales, et accroît le pouvoir d'action de la communauté dont elle libère le potentiel.

Ce document explique comment fonctionne la transformation de l'Église et de la communauté (TEC) : notre théorie du changement, dans le cadre de la TEC. Il présente à la fois notre théorie de la pauvreté et notre cadre de la roue Lumière, un outil à l'efficacité établie, en montrant qu'ils sont étroitement liés dans les divers processus de TEC que les Églises peuvent utiliser pour susciter une transformation dans leur contexte spécifique et amener un changement aux niveaux individuel, de l'Église, de la communauté et du pays.

Il a bénéficié de la contribution de personnes très diverses qui sont toutes impliquées dans la mise en œuvre de la transformation de l'Église et de la communauté en Afrique, aux Amériques, en Europe, en Asie et au Moyen-Orient, ainsi que du concours d'autres agences humanitaires et de développement. De ce fait, la théorie du changement telle qu'elle est décrite ici offre une

bonne description de la façon dont le changement se produit, quel que soit le contexte des Églises – urbain ou rural, à majorité ou minorité religieuse, populations persécutées ou libres, communautés installées de façon permanente ou provisoire.

Nous commencerons par présenter tour à tour chaque élément de la théorie du changement dans le cadre de la TEC, puis nous utiliserons la métaphore d'un chemin à parcourir pour illustrer l'ensemble du processus de changement.

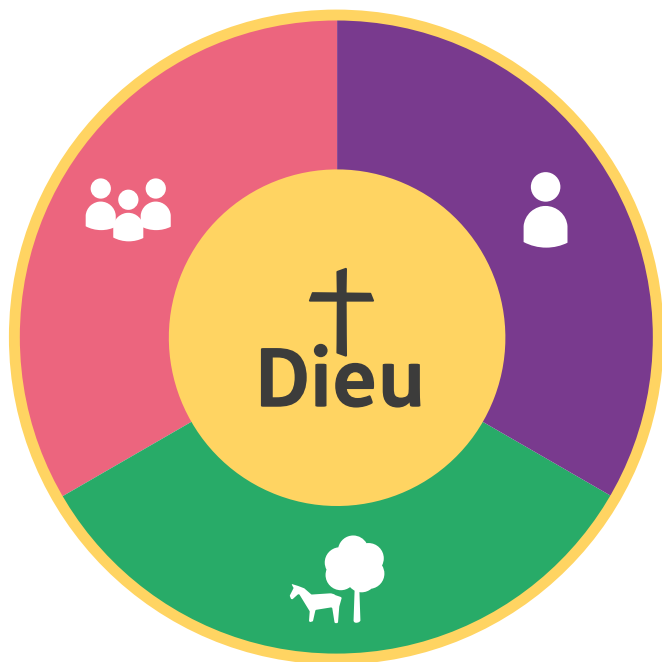
Pour en savoir plus sur les processus de transformation de l'Église et de la communauté et lire des études de cas montrant les changements obtenus grâce à la TEC dans le monde, veuillez consulter [An introduction to church and community transformation \(CCT\)](#) (Introduction à la transformation de l'Église et de la communauté).

## Pourquoi le changement est nécessaire


La théorie de la pauvreté de Tearfund repose sur un constat : la pauvreté est le résultat de relations brisées. La Bible décrit comment, au moment de la Chute (Genèse 3), les êtres humains ont brisé leur relation avec Dieu, entraînant la détérioration de leurs relations avec les autres, avec la création et avec eux-mêmes.


Ces quatre relations sont placées au cœur du diagramme de la théorie du changement dans le cadre de la transformation de l'Église et de la communauté (TEC), car le but de la TEC est de les restaurer.


## Les quatre relations



 Relation avec Dieu

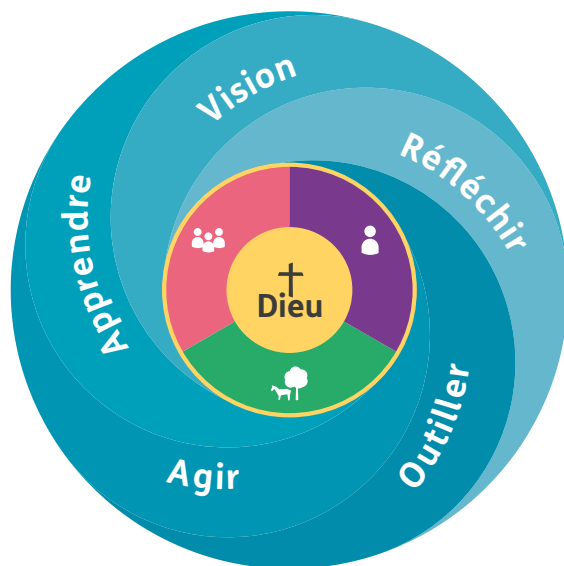
 Relation avec la création

 Relation avec les autres

 Relation avec soi



## Les cinq phases de la TEC



## Comment le changement se produit

Le processus exact utilisé pour parvenir à la transformation de l'Église et de la communauté varie, car il est adapté à chaque pays et à chaque contexte religieux. Dans tous les cas, l'Église et la communauté concernées doivent se l'approprier afin d'assurer son efficacité : il n'y a pas d'étapes fixes à suivre qui fonctionnent partout de la même manière.

Cela dit, nous avons constaté que chaque fois qu'une Église s'efforce de mettre en œuvre la TEC, elle passe par cinq grandes étapes : vision, réfléchir, outiller, agir et apprendre.

Le commencement, la fin et même la durée de chacune de ces étapes ne sont pas strictement définis. En fonction du contexte local, chaque étape sera plus ou moins longue. Dans certains contextes, les étapes sont bien distinctes, alors que dans d'autres elles se recoupent ou sont revisitées. Il existe aussi des processus de TEC qui ne passent pas par toutes ces phases ; toutefois, toute Église qui s'investit et œuvre pleinement dans l'esprit de la mission intégrale est normalement en mesure de démontrer l'inclusion de la plupart de ces phases.

## ✓ Facteurs facilitant la TEC

Les éléments qui favorisent la TEC comprennent :

- prévoir suffisamment de temps pour un processus approfondi de partage de la vision de la TEC, afin de rompre avec une mentalité de dépendance et d'aider l'Église à se lancer dans sa mission ;
- identifier, mobiliser et soutenir les acteurs pertinents ;
- faire en sorte que le processus soit aussi inclusif, diversifié et participatif que possible ;
- concevoir des processus de TEC qui permettent aux Églises et aux communautés d'avoir le plus fort impact possible dans leur cercle d'influence ;
- avoir des occasions de partager des apprentissages ;
- incorporer des actions de plaidoyer pour garantir aux participants l'accès à des droits, à des ressources externes et à un degré d'influence.

## ✗ Facteurs entravant la TEC

Les éléments qui entravent la TEC comprennent :

- le recours à des facilitateurs non locaux ou l'implication excessive de Tearfund ou de ses partenaires ;
- l'existence de conflits/rivalités au sein des Églises ou des communautés, ou entre elles ;
- l'existence de relations de pouvoir entre les Églises et/ou les communautés.



## Comment le changement est mesuré

Il existe plusieurs moyens de vérifier que la transformation que nous souhaitons voir est effectivement en train de se produire. L'un d'entre eux est la roue Lumière, un cadre spécialement conçu par Tearfund pour mesurer le changement dans neuf aspects du bien-être, représentés ci-dessus par les neuf rayons d'une roue. Lorsque la transformation se produit de manière réellement holistique, les neuf aspects du bien-être sont tous influencés de façon positive.

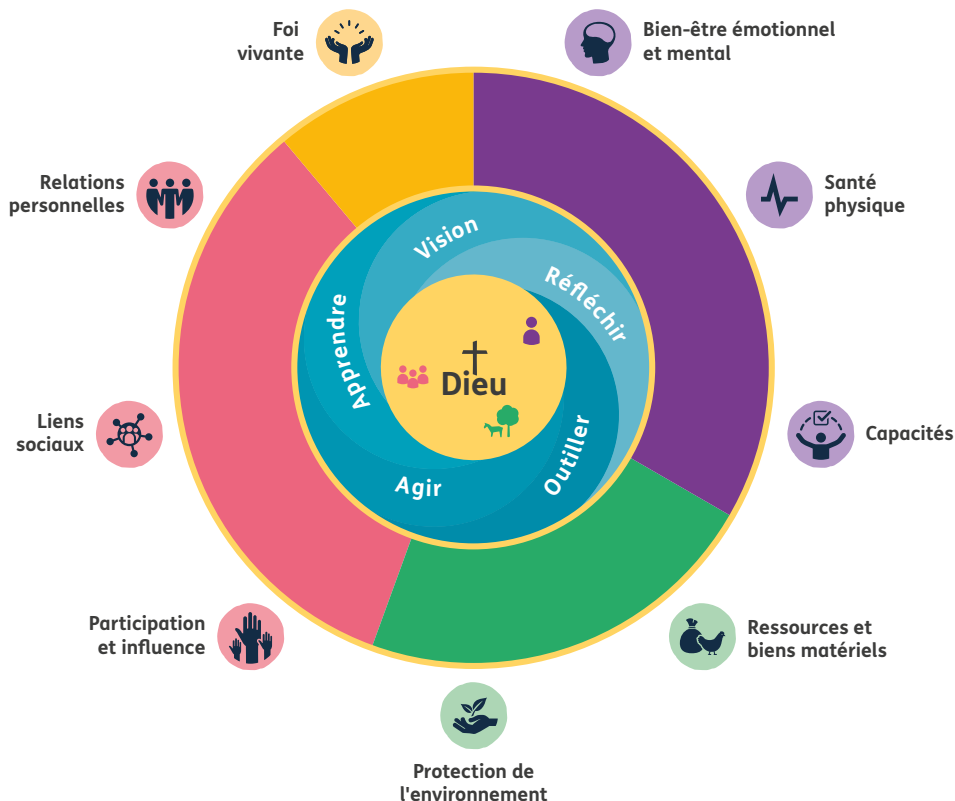
Chacun des neuf aspects du bien-être est avant tout lié à la restauration de l'une des quatre relations brisées (comme l'illustre la couleur des icônes dans le diagramme). Si la

transformation se produit dans l'un des aspects du bien-être, on peut raisonnablement penser que cela contribue à la restauration de l'une (ou plusieurs) des relations. Par exemple, si on constate un changement positif dans les « liens sociaux » et la « participation et influence » d'un groupe, on peut interpréter cela comme un signe que les relations avec les autres sont en cours de restauration.

Nous pensons que notre relation avec Dieu façonne et oriente la façon dont nous appréhendons les neuf aspects du bien-être dans notre vie. C'est pourquoi la relation avec Dieu est au cœur de notre diagramme de la théorie du changement.



## Les neuf aspects du bien-être



La transformation n'est véritablement holistique que lorsque chacune des quatre relations est restaurée, ce qui se mesure par le changement positif qui se produit dans les neuf aspects du bien-être.

Pour parvenir à cette transformation, les Églises et les communautés passent par les cinq phases du processus – elles se saisissent de la vision de la TEC pour pouvoir la partager ; elles réfléchissent à leur

situation actuelle ; elles sont outillées de manière à pouvoir agir de façon constructive ; elles agissent ; et elles tirent des enseignements de leur expérience.

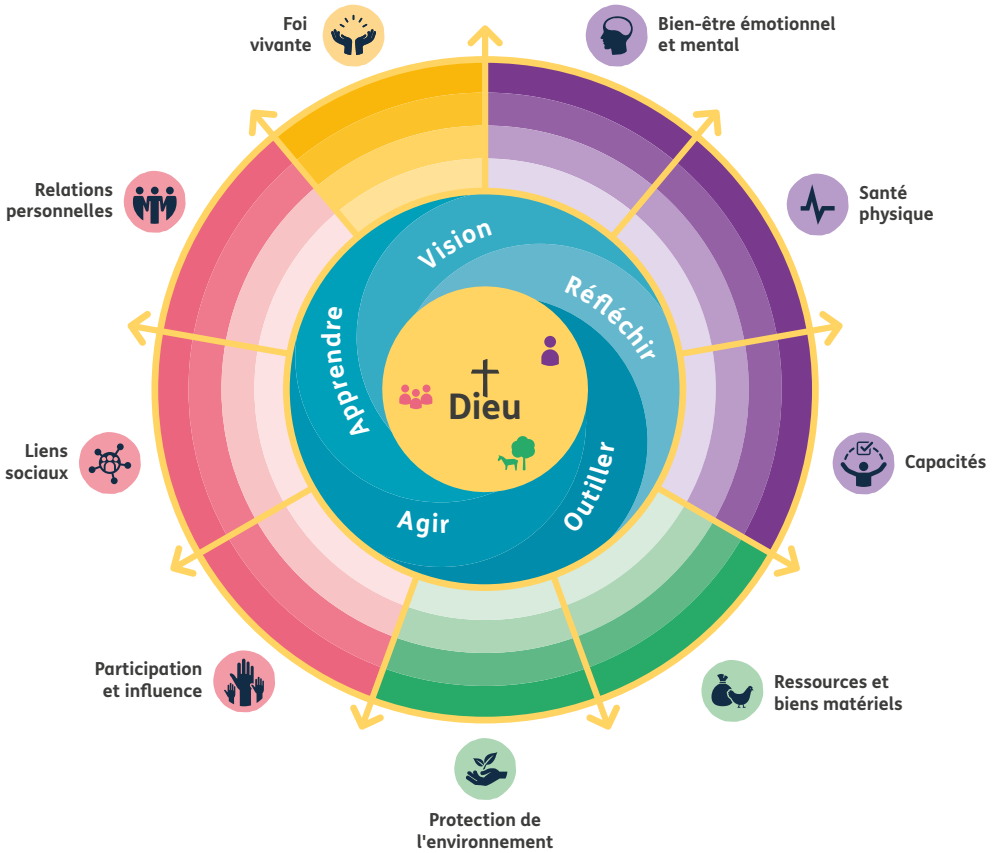
Pour en savoir plus sur la roue Lumière, [consultez notre page consacrée à la roue Lumière sur Tearfund Apprentissage.](#)

## Comment étendre le changement

La théorie du changement dans le cadre de la TEC vise un changement chez les individus et au sein des Églises, des communautés et des pays. Cet objectif est représenté par les quatre cercles d'influence dans le diagramme. Les lignes dorées ou jaunes, entre chaque rayon et cercle, représentent la mission holistique – le fait que la mission de Dieu et notre relation avec lui sous-tendent chacun des domaines de la roue Lumière et chacun de ces cercles d'influence.

Au lieu de viser le changement uniquement à *l'intérieur* de chaque cercle d'influence, la théorie du changement incite les gens à se tourner vers l'extérieur pour voir le changement qu'ils pourraient susciter au-delà du seul cercle d'influence dans lequel ils se trouvent. Ainsi, les individus sont encouragés à aider leur Église à changer ; les Églises sont encouragées à aider leurs communautés à se transformer ; et les communautés sont encouragées à s'unir pour contribuer à la transformation de leur pays. Les flèches indiquent cette influence et cette extension du changement vers l'extérieur.





**La TEC désigne un processus ou une activité qui respecte les six principes de la TEC**



Relation avec Dieu



Relation avec soi



Relation avec la création



Phases de la TEC



Relation avec les autres

**Cercles d'influence**



Individu



Église

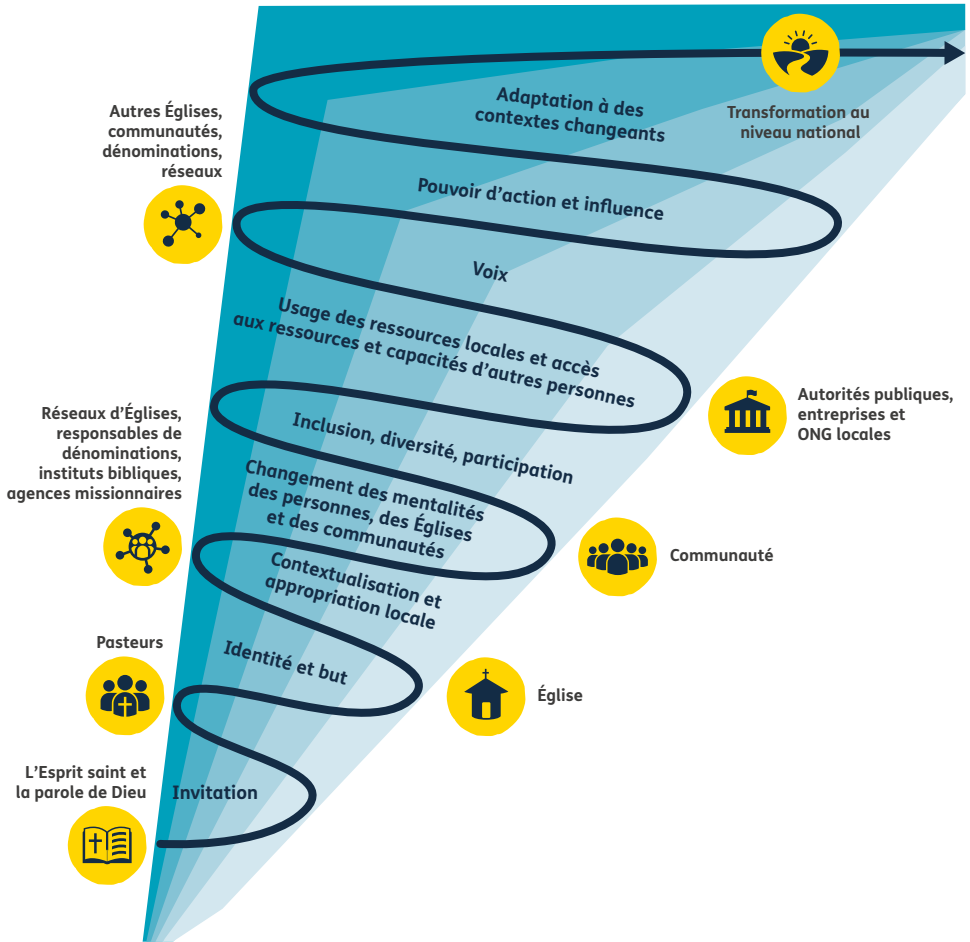


Communauté



Pays

## Un chemin vers la TEC



- 1 Théologie de la mission intégrale et dépendance à Dieu
- 2 Restauration des quatre relations brisées
- 3 Animation d'études bibliques pour susciter des changements dans les mentalités et les comportements
- 4 Mobilisation de l'Église afin qu'elle devienne un agent de changement holistique dans sa communauté
- 5 Approches inclusives et participatives
- 6 Mobilisation de ressources locales, renforcement du pouvoir d'action de la communauté et libération de son potentiel

Fondé sur les principes de la TEC



Vision



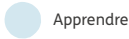
Réfléchir



Outiller



Agir



Apprendre



Sur le chemin de la transformation

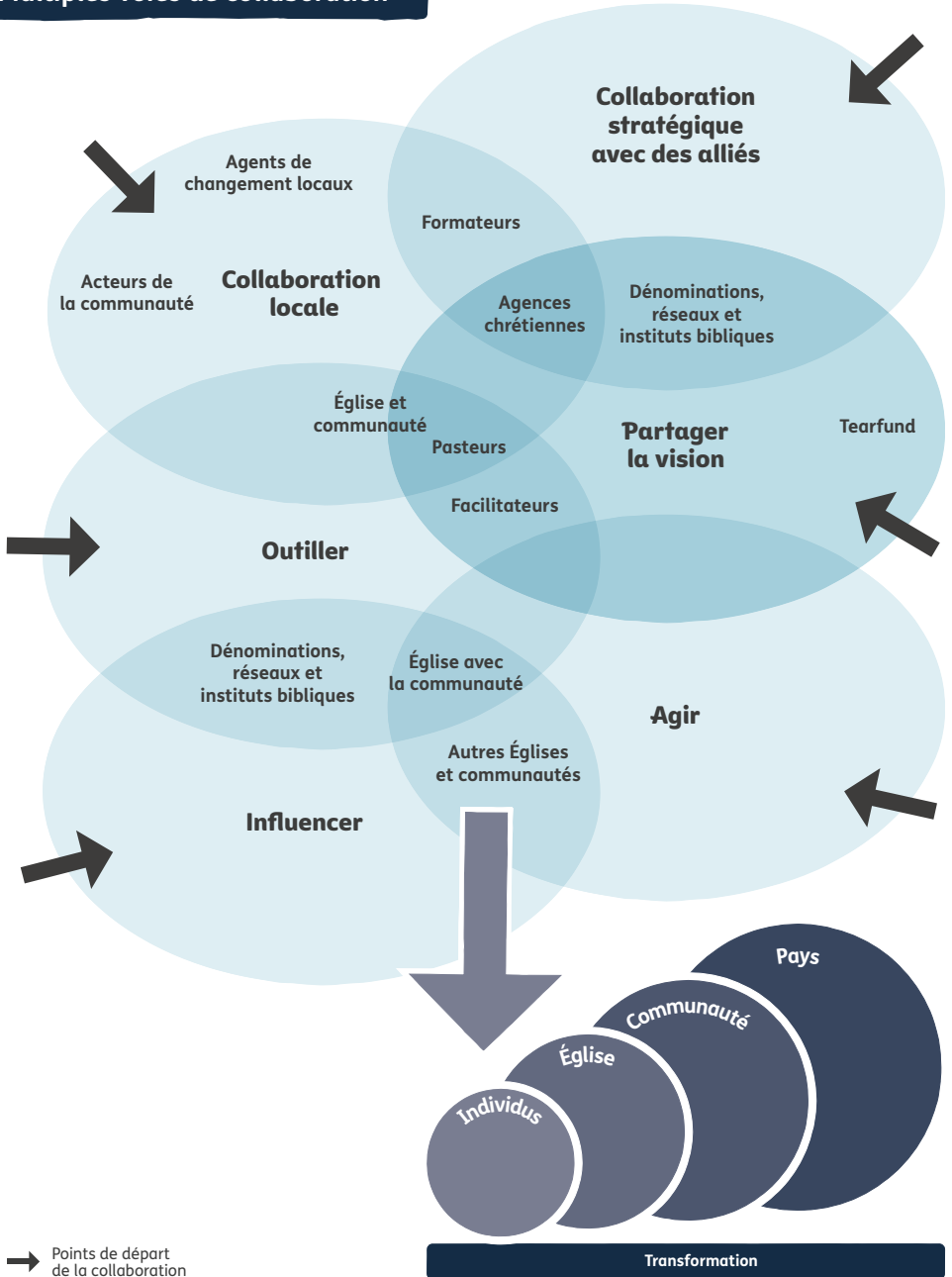
# Comment les changements diffèrent

La transformation de l'Église et de la communauté est un peu comme un chemin ou un parcours, tout au long duquel des individus, des Églises, des communautés, des instituts théologiques et des organisations basées sur la foi décident de s'unir pour approfondir leur vision, réfléchir, être outillés, agir et apprendre. Les individus et les Églises sont invités à emprunter ce chemin et à apprendre les uns des autres, guidés par l'Esprit saint et la révélation biblique.

Le diagramme montre comment l'un de ces parcours pourrait se dérouler. Avec le temps, la vision d'une Église évoluée et ses membres se rendent compte qu'il est important de travailler en collaboration plus étroite avec d'autres personnes. À mesure que la transformation se produit dans chaque cercle d'influence, l'impact de la TEC s'étend – le changement commence au niveau des individus et il se poursuit jusqu'à être visible au niveau du pays.

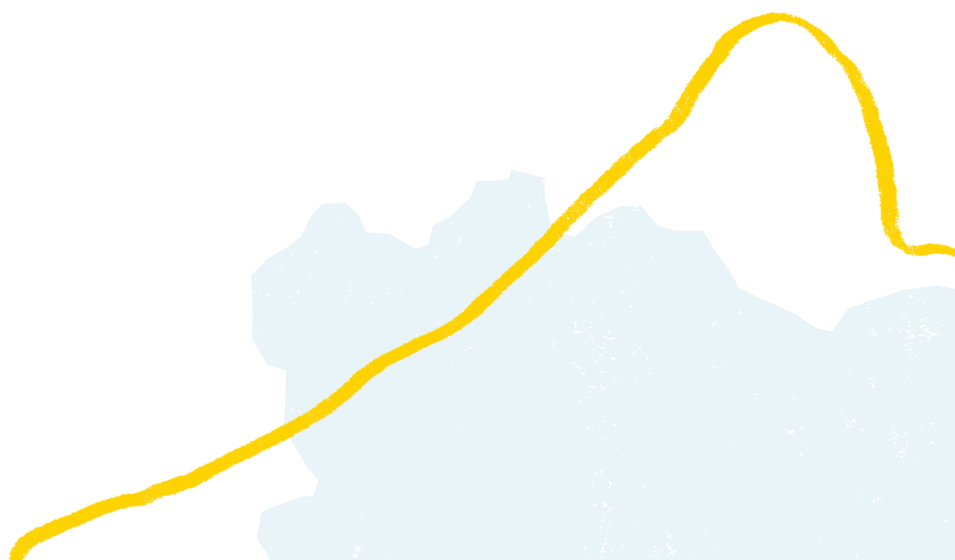


## Multiples voies de collaboration



Outre le fait que chaque Église suit son propre parcours pour parvenir à la transformation de l'Église et de la communauté, les points de départ de chaque Église varient aussi considérablement, comme le montrent les flèches dans le schéma.

Au lieu de considérer la TEC comme un processus rigide devant être suivi à la lettre, une Église pourrait choisir de réfléchir à ce qu'elle réussit actuellement à accomplir puis, à partir de là, se demander comment elle pourrait essayer de rendre ce ministère plus holistique et ainsi susciter une plus grande transformation au sein de ce qu'elle accomplit déjà.



« En effet je crée de nouveaux cieux et une nouvelle terre, si bien qu'on n'évoquera plus le passé ; on n'y pensera plus... On n'y trouvera plus d'enfant mort en bas âge, ou encore d'adulte privé d'une longue vieillesse... Ils bâtiront des maisons et seront sûrs d'y habiter ; ils planteront des vignes et seront sûrs d'en profiter. Ils ne bâtiront plus pour qu'un autre en jouisse, ils ne planteront plus pour qu'un autre en profite. Dans mon peuple on vivra aussi vieux que les arbres, et mes bien-aimés jouiront du travail qu'ils auront fait. Ce ne sera plus pour rien qu'ils se donneront de la peine, et ils ne mettront plus au monde des enfants pour les voir mourir. Car ils forment la famille de ceux que je bénis, eux et leurs enfants. Moi, je leur répondrai avant même qu'ils appellent ; ils n'auront pas fini de parler, que je les aurai entendus. »

**Ésaïe 65:17-25 (versets choisis)**  
**Version Nouvelle Français courant**

**[learn.tearfund.org](https://learn.tearfund.org)**

Tearfund, 100 Church Road, Teddington, TW11 8QE, Royaume-Uni.

☎ UK +44 (0)20 3906 3906 ✉ [publications@tearfund.org](mailto:publications@tearfund.org)

Siège social : Tearfund, 100 Church Road, Teddington, TW11 8QE, Royaume-Uni. Enregistrée en Angleterre sous le numéro 994339. Une société limitée par garantie. Association caritative enregistrée sous les numéros 265464 en Angleterre et au pays de Galles et SC037624 en Écosse. J659-F (0622)

**tearfund**